

สรุปสถานการณ์น้ำของประเทศ วันที่ ๑๑ สิงหาคม ๒๕๕๙

๑. ฝน การคาดการณ์ปริมาณฝน (มิลลิเมตร) เดือน สิงหาคม กันยายน และตุลาคม ๒๕๕๙ เปรียบเทียบกับค่าปกติ [ค่าปกติ = ค่าเฉลี่ยฝนในคาบ ๓๐ ปี (๒๕๒๔ - ๒๕๕๓)] มีรายละเอียดตามตาราง

ภาค/เดือน (ปริมาณฝนคาดการณ์)	สิงหาคม ๒๕๕๙		กันยายน ๒๕๕๙		ตุลาคม ๒๕๕๙	
	ค่าประมาณ (มม.)	ความหมาย	ค่าประมาณ (มม.)	ความหมาย	ค่าประมาณ (มม.)	ความหมาย
เหนือ	๒๐๐ - ๒๗๐ มม.	สูงกว่าค่าปกติเล็กน้อย	๒๑๐ - ๒๖๐ มม.	สูงกว่าค่าปกติเล็กน้อย	๑๐๐ - ๑๕๐ มม.	ใกล้เคียงค่าปกติ
ตะวันออกเฉียงเหนือ	๒๖๐ - ๓๑๐ มม.	สูงกว่าค่าปกติเล็กน้อย	๒๕๐ - ๒๙๐ มม.	สูงกว่าค่าปกติเล็กน้อย	๑๐๐ - ๑๕๐ มม.	ใกล้เคียงค่าปกติ
กลาง	๑๖๐ - ๒๐๐ มม.	ใกล้เคียงค่าปกติ	๒๕๐ - ๒๙๐ มม.	ใกล้เคียงค่าปกติ	๑๗๐ - ๒๒๐ มม.	ใกล้เคียงค่าปกติ
ตะวันออกเฉียงเหนือ	๓๐๐ - ๔๐๐ มม.	สูงกว่าค่าปกติเล็กน้อย	๓๐๐ - ๔๐๐ มม.	สูงกว่าค่าปกติเล็กน้อย	๒๐๐ - ๒๕๐ มม.	ใกล้เคียงค่าปกติ
ภาคใต้ฝั่งตะวันออก	๑๐๐ - ๑๕๐ มม.	ใกล้เคียงค่าปกติ	๑๓๐ - ๑๗๐ มม.	ใกล้เคียงค่าปกติ	๒๓๐ - ๒๘๐ มม.	ใกล้เคียงค่าปกติ
ภาคใต้ฝั่งตะวันตก	๔๐๐ - ๕๐๐ มม.	สูงกว่าค่าปกติเล็กน้อย	๔๐๐ - ๕๐๐ มม.	สูงกว่าค่าปกติเล็กน้อย	๓๐๐ - ๔๐๐ มม.	ใกล้เคียงค่าปกติ
กรุงเทพฯ และปริมณฑล	๒๑๐ - ๒๖๐ มม.	สูงกว่าค่าปกติเล็กน้อย	๓๐๐ - ๔๐๐ มม.	สูงกว่าค่าปกติเล็กน้อย	๒๗๐ - ๓๒๐ มม.	ใกล้เคียงค่าปกติ

ที่มาข้อมูล : กรมอุตุนิยมวิทยา พยากรณ์อากาศ ๓ เดือน (http://www.tmd.go.th/month_forecast.php)

ปริมาณฝน ณ วันที่ ๙ สิงหาคม ๒๕๕๙	หน่วย	เหนือ	กลาง	ตะวันออกเฉียงเหนือ	ตะวันออก	ใต้	ทั้งประเทศ
ฝนสูงสุด ๒๔ ชม.	มม.	๗.๔	๒๐.๒	๒๓.๕	๑๐๑.๘	๖๑.๘	๑๐๑.๘
สถานีอุตุนิยมวิทยา		แม่สอด ตาก	นครสวรรค์	ขอนแก่น	จันทบุรี	ระนอง	จันทบุรี
ฝนสะสมปี ๕๘	มม.	๕๗๑.๕ + ๘๓.๒	๖๑๕.๔ - ๑๒๖.๘	๖๘๕.๒ - ๔.๑	๘๑๘.๙ - ๘.๙	๗๕๑.๓ + ๑๒๑.๖	๖๗๑.๗ + ๓๙.๓
ฝนสะสมปี ๕๙	มม.	๖๕๔.๗ + ๑๓%	๕๘๘.๗ - ๒๖%	๖๘๑.๑ - ๐.๖%	๘๑๐.๐ - ๑%	๘๗๒.๙ + ๑๕%	๗๑๑.๐ + ๖%
ฝนสะสม ๓๐ ปี	มม.	๖๘๙.๑	๖๖๐.๐	๘๓๓.๕	๑๐๕๗.๕	๑๐๕๒.๘	๘๒๙.๘

ที่มาข้อมูล : กรมอุตุนิยมวิทยา สรุปลักษณะอากาศรายวัน (<http://www.tmd.go.th/climate/climate.php>)

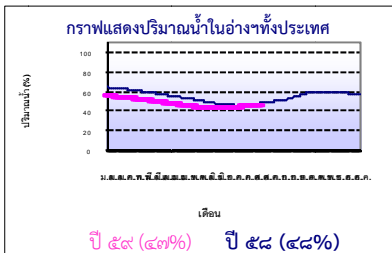
ปริมาณฝนสูงสุด ๒๔ ชม.เพิ่มเติม กรมอุตุนิยมวิทยาได้รายงานเพิ่มเติมโดยการบันทึกของเจ้าหน้าที่เป็นรายวัน ณ เวลา ๐๗.๐๐ น.ของวันนั้น - ไม่มี -

๒. น้ำในอ่างเก็บน้ำขนาดใหญ่



ปริมาณน้ำในอ่าง	หน่วย	เหนือ	กลาง	ต.เฉียงเหนือ	ตะวันออก	ตะวันตก	ใต้	ทั้งประเทศ
น้ำในอ่างปี ๕๘	ล้าน(ลบ.ม) %	๗,๘๕๖ ๓๒%	๑๘๔ ๑๔%	๒,๗๕๔ ๓๓%	๓๒๔ ๒๘%	๑๖,๕๕๐ ๖๒%	๕,๘๓๐ ๗๑%	๓๓,๕๓๙ ๔๘%
น้ำในอ่างปี ๕๙ ๑๐ ส.ค. ๕๙	ล้าน(ลบ.ม) %	๙,๒๙๒ + ๖% ๓๘%	๓๘๔ + ๑๔% ๒๘%	๒,๗๓๓ + ๐% ๓๓%	๔๒๐ + ๘% ๓๖%	๑๕,๔๕๕ - ๕% ๕๘%	๔,๘๒๘ - ๑๒% ๕๙%	๓๓,๑๖๕ - ๑% ๔๗%
น้ำในอ่างปี ๕๙ ๑๐ ส.ค. ๕๙	ล้าน(ลบ.ม) %	๑๕,๖๘๐ - ๒๘% ๖๖%	๓๗๑ + ๑% ๒๗%	๓,๔๒๔ - ๑๒% ๔๕%	๖๙๕ - ๒๑% ๖๕%	๒๒,๔๓๙ - ๒๖% ๘๔%	๖,๕๘๓ - ๒๑% ๘๐%	๔๙,๑๙๒ - ๒๕% ๗๒%

ที่มาข้อมูล : กรมชลประทาน ตารางสรุปข้อมูลอ่างเก็บน้ำใหญ่ทั่วประเทศ (http://water.rid.go.th/flood/flood/res_table.htm)



หมายเหตุ ๑. อ่างที่มีปริมาณน้ำต่ำกว่า ๕๐% ของความจุมี ๒๙ อ่าง คือ ๑.ปรานบุรี (๓๓%) ๒.ลำพระยา (๑๖%) ๓.แม่แก้ว (๑๗%) ๔.ลำพระเพลิง (๑๙%) ๕.ลำตะคอง (๑๙%) ๖.กระเสียว (๒๐%) ๗.มูลบน (๒๑%) ๘.คลองสีดัด (๒๒%) ๙.บางพระ (๒๓%) ๑๐.แม่จัด (๒๕%) ๑๑.ห้วยหลวง (๒๗%) ๑๒.อุบลรัตน์ (๒๗%) ๑๓.น้ำพุง (๒๘%) ๑๔.ทับเสลา (๒๘%) ๑๕.แม่กกระงาน (๒๘%) ๑๖.ลำปาว (๒๙%) ๑๗.จุฬารัตน์ (๓๐%) ๑๘.ป่าสักฯ (๓๐%) ๑๙.กักคองหมา (๓๒%) ๒๐.บางยาง (๓๓%) ๒๑.ภูมีพล (๓๓%) ๒๒.หนองปลาไหล (๓๔%) ๒๓.น้ำอูน (๓๔%) ๒๔.กักคอง (๓๗%) ๒๕.แควน้อย (๔๒%) ๒๖.ชีราบกรรณ (๔๕%) ๒๗.สิริกิติ์ (๔๕%) ๒๘.ขุนด่าน (๔๖%) และ ๒๙.ลำปางรอง (๔๙%)

๒. อ่างที่มีปริมาณน้ำเกินกักตั้งแต่ ๘๐% ของความจุ - ไม่มี -

๓. สรุปสถานการณ์น้ำในแม่น้ำและลุ่มน้ำสำคัญ

๓.๑ สรุปสถานการณ์น้ำทั่วประเทศ (ศูนย์ประมวลวิเคราะห์สถานการณ์น้ำ กรมชลประทาน) (๑๐ ส.ค.) : สถานีนน้ำท่าที่อยู่ในเกณฑ์น้ำน้อย ได้แก่ สถานี P.๑ จ.เชียงใหม่, สถานี P.๗A จ.กำแพงเพชร, สถานี P.๑๗ จ.นครสวรรค์, สถานี W.๔A จ.ตาก, สถานี Y.๑ C จ.แพร่, สถานี N.๑ จ.น่าน, สถานี M.๖A จ.บุรีรัมย์, สถานี M.๙ จ.ศรีสะเกษ, สถานี M.๗ จ.อุบลราชธานี, สถานี Kgt.๑๐ จ.สระแก้ว, สถานี X.๑๕๘ จ.ชุมพร และสถานี X.๑๓๙A จ.นราธิวาส สถานีนน้ำท่าที่อยู่ในเกณฑ์ปกติ ได้แก่ สถานี Y.๑๖ จ.พิษณุโลก, สถานี N.๕A จ.พิษณุโลก, สถานี N.๖๗ จ.นครสวรรค์, สถานี Kgt.๓ จ.ปราจีนบุรี และสถานี X.๓๗A จ.สุราษฎร์ธานี **แนวโน้มระดับน้ำ แม่น้ำยม แม่น้ำบางปะกง แม่น้ำท่าตะเภา แม่น้ำตาปี และแม่น้ำโล-กมมีแนวโน้มระดับน้ำเพิ่มขึ้น แม่น้ำปิง แม่น้ำวัง แม่น้ำน่าน แม่น้ำมูล และแม่น้ำพระสทิธิ มีแนวโน้มระดับน้ำลดลง**

๓.๒.๑) สำคัญวิจัย พัฒนา และอุทกวิทยา :

- สถานการณ์น้ำในแม่น้ำโขง (ที่มาข้อมูล : สรุปสถานการณ์น้ำประจำวัน : ศูนย์ประมวลวิเคราะห์สถานการณ์น้ำ กรมชลประทาน) ระดับน้ำแม่น้ำโขง ณ วันที่ ๑๐ สิงหาคม ๒๕๕๙ ที่สถานีเชียงแสน เชียงคาน หนองคาย นครพนม มุกดาหาร และโขงเจียม วัดได้ ๔.๙๙, ๙.๓๕, ๖.๑๑, ๖.๒๒, ๕.๘๕ และ ๖.๑๒ เมตร ตามลำดับ เปรียบเทียบกับตลิ่ง มีค่าเท่ากับ ๗.๘๑, ๖.๖๕, ๕.๗๙, ๖.๒๘, ๖.๑๕ และ ๘.๓๘ เมตร ตามลำดับ **แนวโน้มระดับน้ำท่า สถานีเชียงคาน หนองคาย นครพนม และมุกดาหาร มีแนวโน้มระดับน้ำเพิ่มขึ้น สถานีเชียงแสน และโขงเจียม มีแนวโน้มระดับน้ำลดลง**

- ระบบปฏิบัติการเฝ้าระวัง และเตือนภัยล่วงหน้าน้ำหลาก - ดินถล่ม (Early Warning) (๑๐ ส.ค.) - ไม่มีการเตือนภัย -

๓.๒.๒) ศูนย์ป้องกันวิกฤติน้ำ : ระบบติดตามและเฝ้าระวังสถานการณ์น้ำ

- โครงการสำรวจติดตั้งระบบตรวจวัดสถานภาพน้ำทางไกลอัตโนมัติ (ในลุ่มน้ำ)

- รายงานสถานการณ์สถานีโทรมาตรลุ่มน้ำทะเลสาบสงขลา (ณ วันที่ ๑๐ ส.ค.๕๙) ลุ่มน้ำทะเลสาบสงขลา ปัจจุบันสถานการณ์น้ำในลำน้ำโดยทั่วไปยังคงอยู่ในภาวะปกติ (ระดับน้ำต่ำกว่าระดับตลิ่งต่ำสุด) ระดับน้ำในลำน้ำส่วนใหญ่มีแนวโน้มลดลง

- โครงการตั้งศูนย์ปฏิบัติการและข้อมูลเพื่อการบริหารจัดการทรัพยากรน้ำ (ระบบเชื่อมโยงสัญญาณภาพจากกล้อง CCTV ณ วันที่ ๑๐ ส.ค.๕๙) : สถานการณ์น้ำทั่วไปอยู่ในเกณฑ์ปกติ โดยมีสถานีเฝ้าระวังน้ำท่วม ได้แก่ สถานีเทศบาล ต.นาแก อ.นาแก จ.นครพนม (ลุ่มน้ำโขง) และสถานีสะพานสามง่าม-ท่าโบสถ์ อ.หันคา จ.ชัยนาท (ลุ่มน้ำท่าจีน)

๔. พายุหมุน (อุตุนิยมวิทยา) - ไม่มี -

๕. สถานการณ์น้ำ สถานการณ์วิกฤติน้ำ (ข่าว) ไม่มีรายงานข่าว

๖. คาดการณ์สภาพอากาศ ๗ วัน (กรมอุตุนิยมวิทยา) ในช่วงวันที่ ๑๑-๑๖ ส.ค.บริเวณประเทศไทยมีฝนเพิ่มขึ้น กับมีฝนตกหนักบางแห่งในภาคเหนือ ภาคตะวันออกเฉียงเหนือ ภาคตะวันออก และภาคใต้ ส่วนคลื่นลมบริเวณทะเลอันดามันและอ่าวไทยตอนบนมีคลื่นสูง ๒-๓ เมตร

๗. พื้นที่ที่ควรเฝ้าระวังเตือนภัยวิกฤติน้ำ(น้ำท่วม ภัยแล้ง) : NASA (๒๔ ชั่วโมง): รายงานพื้นที่ที่อาจเกิดน้ำท่วม (๑๐ ส.ค.) ได้แก่ ภาคกลาง คือ จ.ชัยนาท ลพบุรี สุพรรณบุรี นครปฐม พระนครศรีอยุธยา สระบุรี นครนายก และกาญจนบุรี ภาคใต้ คือ จ.ยะลา และนราธิวาส กรมป้องกันและบรรเทาสาธารณภัย (๑๐ ส.ค.) สั่งการเพื่อเตรียมการป้องกันและแก้ไขปัญหาน้ำท่วมภัย วาตภัย ดินถล่ม และคลื่นลมแรง ในช่วงวันที่ ๘-๑๓ สิงหาคม ได้แก่ จ.ชลบุรี ระยอง จันทบุรี ตราด ระนอง พังงา ภูเก็ต กระบี่ และตรัง กรมทรัพยากรธรณี (๑๐ ส.ค.) ได้แจ้ง พื้นที่คาดการณ์ปริมาณน้ำฝนที่อาจก่อให้เกิดดินถล่มล่วงหน้า ๓ วัน ได้แก่ จ.เชียงราย เชียงใหม่ แม่ฮ่องสอน ตาก ลำปาง ลำพูน พะเยา น่าน อุตรดิตถ์ เลย อุตรดิตถ์ ชลบุรี จันทบุรี ตราด อุทัยธานี สุพรรณบุรี ราชบุรี กาญจนบุรี เพชรบูรณ์ศรีสะเกษ ชุมพร สุราษฎร์ธานี ระนอง พังงา ภูเก็ต และกระบี่ เฝ้าระวังในระยะ ๒-๓ วันนี้ กรมอุตุนิยมวิทยา ได้แจ้งลักษณะอากาศทั่วไป โดยสรุปว่า ภาคตะวันออกและภาคใต้ยังคงมีฝนตกและมีฝนตกหนักบางพื้นที่ บริเวณจ.จันทบุรี ตราด ระนอง และพังงา ขอให้ประชาชนบริเวณดังกล่าวระวังอันตรายจากฝนตกหนักรวมทั้งฝนที่ตกสะสมไว้ด้วย

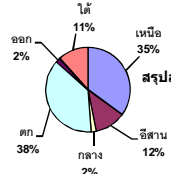
รายงานสรุปสภาพน้ำในอ่างเก็บน้ำขนาดใหญ่และขนาดกลาง

รายงานสถานการณ์ ณ. วันที่ 10 สิงหาคม 2559

ปริมาณน้ำในอ่างที่ใช้การได้ในสัปดาห์นี้ + มากกว่า / - น้อยกว่า สัปดาห์ก่อน

438.10 ล้าน ลบ.ม.

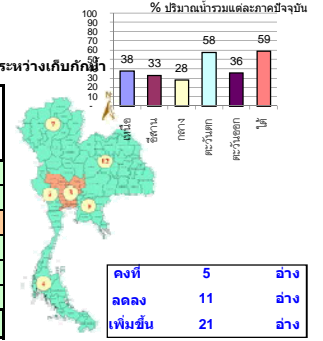
ปริมาณน้ำรวมทั้งประเทศ
70,520 ล้านลบ.ม. (100%)



ปริมาณน้ำรวมทั้งประเทศ
(เมื่อเทียบกับปริมาณน้ำรวมทั้งหมด)
วันที่ 10 สิงหาคม 2559 เท่ากับ 33,165 ล้าน ลบ.ม. หรือ เท่ากับ 47%
วันที่ 10 สิงหาคม 2558 เท่ากับ 33,539 ล้าน ลบ.ม. หรือ เท่ากับ 48%

สรุปสถานการณ์ปริมาณน้ำในอ่างเก็บน้ำที่ใช้ในกิจกรรมทั่วประเทศ น้อยกว่าปริมาณน้ำที่ไหลเข้าอ่าง เมื่อเทียบกับสัปดาห์ที่ผ่านมา สถานการณ์อยู่ระหว่างเก็บกักน้ำ

ภาค	สถานการณ์ปริมาณน้ำในอ่าง			ปริมาณน้ำเปลี่ยนแปลง (ล้าน ม.³)	สถานะ
	ลดลง (แห่ง)	คงที่ (แห่ง)	เพิ่มขึ้น (แห่ง)		
ภาคเหนือ	2	-	5	211.00	ปริมาณน้ำในอ่างเก็บน้ำเพิ่มขึ้น
ภาคตะวันออกเฉียงเหนือ	2	4	6	73.00	ปริมาณน้ำในอ่างเก็บน้ำเพิ่มขึ้น
ภาคกลาง	2	-	1	-24.00	ปริมาณน้ำในอ่างเก็บน้ำลดลง
ภาคตะวันตก	-	-	2	91.00	ปริมาณน้ำในอ่างเก็บน้ำเพิ่มขึ้น
ภาคตะวันออก	3	-	6	18.10	ปริมาณน้ำในอ่างเก็บน้ำเพิ่มขึ้น
ภาคใต้	2	1	1	69.00	ปริมาณน้ำในอ่างเก็บน้ำเพิ่มขึ้น
รวมทั้งประเทศ	11	5	21	438.10	ปริมาณน้ำในอ่างเก็บน้ำเพิ่มขึ้น



คงที่	5	อ่าง
ลดลง	11	อ่าง
เพิ่มขึ้น	21	อ่าง

ภาค อ่างเก็บน้ำ เชื้อน	ความจุ ที่ รณก. (ล้าน ม.³)	ปริมาณน้ำ ที่ใช้งาน ไม่ได้ (ล้าน ม.³)	ใช้การ ได้จริง (ล้าน ม.³)	ปริมาณน้ำรวม วันที่ 10 สิงหาคม 2558		ปัจจุบัน วันที่ 10 สิงหาคม 2559				สัปดาห์ก่อน วันที่ 4 สิงหาคม 2559				ปริมาณน้ำ + เพิ่มขึ้น - ลดลง (ล้าน ม.³)	สถานการณ์ ปริมาณน้ำ ในอ่าง	
				ปริมาณน้ำรวม (ล้าน ม.³)	%	ปริมาณน้ำรวม		ปริมาณน้ำใช้การได้จริง		ปริมาณน้ำรวม		ปริมาณน้ำใช้การได้จริง				
						ปริมาณน้ำรวม (ล้าน ม.³)	%	ปริมาณน้ำรวม (ล้าน ม.³)	%	ปริมาณน้ำรวม (ล้าน ม.³)	%	ปริมาณน้ำใช้การได้จริง (ล้าน ม.³)	%			
ภาคเหนือ (7)																
1	ภูผาเหล็ก (2) ดาก	13,462	3,800	9,662	4,119	31%	4,446	33%	646	5%	4,372	32%	572	4%	74.00	เพิ่มขึ้น
2	สิริกิติ์ (2) อุดรดิต	9,510	2,850	6,660	3,448	36%	4,248	45%	1,398	15%	4,119	43%	1,269	13%	129.00	เพิ่มขึ้น
3	แม่งัด เข้มงใหม่	265	22	243	56	21%	65	25%	43	16%	62	23%	40	15%	3.00	เพิ่มขึ้น
4	แม่งาว เข้มงใหม่	263	14	249	22	8%	46	17%	32	12%	47	18%	33	13%	-1.00	ลดลง
5	กัลม ลำปาง	106	4	102	33	31%	39	37%	35	33%	42	40%	38	36%	-3.00	ลดลง
6	กวดคองมา ลำปาง	170	6	164	18	11%	55	32%	49	29%	48	28%	42	25%	7.00	เพิ่มขึ้น
7	แควน้อย พิษณุโลก	939	43	896	160	17%	393	42%	350	37%	391	42%	348	37%	2.00	เพิ่มขึ้น
รวมภาคเหนือ 35.05%		24,715	6,739	17,976	7,856	32%	9,292	38%	2,553	10%	9,081	37%	2,342	9%	211.00	เพิ่มขึ้น
ภาคตะวันออกเฉียงเหนือ (12)																
8	ห้วยหลวง อุดรธานี	135	7	128	26	19%	36	27%	29	21%	32	24%	25	19%	4.00	เพิ่มขึ้น
9	น้ำอูน สกลนคร	520	43	477	227	44%	179	34%	136	26%	168	32%	125	24%	11.00	เพิ่มขึ้น
10	น้ำพอง (2) สกลนคร	166	10	156	45	27%	46	28%	36	22%	39	23%	29	17%	7.00	เพิ่มขึ้น
11	จุฬารัตน์ (2) ชัยภูมิ	164	37	127	45	27%	49	30%	12	7%	55	34%	18	11%	-6.00	ลดลง
12	อุบลรัตน์ (2) ขอนแก่น	2,431	581	1,850	638	26%	650	27%	69	3%	613	25%	32	1%	37.00	เพิ่มขึ้น
13	ลำปาว กาฬสินธุ์	1,980	100	1,880	570	29%	574	29%	474	24%	551	28%	451	23%	23.00	เพิ่มขึ้น
14	ลำตะคอง นครราชสีมา	314	23	291	72	23%	60	19%	37	12%	60	19%	37	12%	-	คงที่
15	ลำพระเพลิง นครราชสีมา	110	1	109	22	20%	21	19%	20	18%	25	23%	24	22%	-4.00	ลดลง
16	มูลขม นครราชสีมา	141	7	134	43	30%	30	21%	23	16%	30	21%	23	16%	-	คงที่
17	ลำพระนครราชสีมา	275	7	268	73	27%	44	16%	37	13%	44	16%	37	13%	-	คงที่
18	ลำนางรองบุรีรัมย์	121	3	118	50	41%	59	49%	56	46%	58	48%	55	45%	1.00	เพิ่มขึ้น
19	สิรินธร (2) อุบลราชธานี	1,966	831	1,135	943	48%	985	50%	154	8%	985	50%	154	8%	-	คงที่
รวมภาคตะวันออกเฉียงเหนือ 11.80%		8,324	1,650	6,674	2,754	33%	2,733	33%	1,083	13%	2,661	32%	1,010	12%	73.00	เพิ่มขึ้น
ภาคกลาง (3)																
20	ป่าสักชลสิทธิ์ ลพบุรี	960	3	957	71	7%	291	30%	288	30%	307	32%	304	32%	-16.00	ลดลง
21	ห้วยเสลา อุทัยธานี	160	17	143	46	29%	45	28%	28	18%	44	28%	27	17%	1.00	เพิ่มขึ้น
22	กระเสียว สุพรรณบุรี	240	40	200	67	28%	48	20%	8	3%	57	24%	17	7%	-9.00	ลดลง
รวมภาคกลาง 1.93%		1,360	60	1,300	184	14%	384	28%	324	24%	408	30%	348	26%	-24.00	ลดลง
ภาคตะวันตก (2)																
23	ศรีนครินทร์ (2) กาญจนบุรี	17,745	10,265	7,480	12,120	68%	11,509	65%	1,244	7%	11,503	65%	1,238	7%	6.00	เพิ่มขึ้น
24	วชิราลงกรณ (2) กาญจนบุรี	8,860	3,012	5,848	4,430	50%	3,946	45%	934	11%	3,861	44%	849	10%	85.00	เพิ่มขึ้น
รวมภาคตะวันตก 37.73%		26,605	13,277	13,328	16,550	62%	15,455	58%	2,178	8%	15,364	58%	2,087	8%	91.00	เพิ่มขึ้น
ภาคตะวันออก (5+4)																
25	ขุนด่าน นครนายก	224	4.00	220	49	22%	103	46%	99	44%	92	41%	88	39%	11.00	เพิ่มขึ้น
26	คลองสิียด ฉะเชิงเทรา	420	30.00	390	39	9%	91	22%	61	15%	87	21%	57	14%	4.00	เพิ่มขึ้น
27	บางพระ (3) ชลบุรี	117	12.00	105	16	14%	27	23%	15	13%	26	22%	14	12%	1.00	เพิ่มขึ้น
28	หนองปลาไหล (3)ระยอง	164	13.75	150	60	37%	55	34%	41	25%	57	35%	43	26%	-2.00	ลดลง
29	ประแสร์ (3) ระยอง	248	20.00	228	160	65%	144	58%	124	50%	138	56%	118	48%	6.00	เพิ่มขึ้น
30	มาบประชัน (3) ระยอง	17	0.72	16	4	24%	5	32%	5	28%	5	33%	4.77	29%	-0.18	ลดลง
31	หนองค้อ (3) ระยอง	21	1.00	20	2	7%	4	16%	3	12%	3	16%	2.49	12%	0.02	เพิ่มขึ้น
32	ดงกราม (3) ระยอง	71	3.00	68	27	38%	18	25%	15	21%	18	25%	14.54	20%	0.23	เพิ่มขึ้น
33	คลองใหญ่ (3) ระยอง	40	3.00	37	7	18%	27	68%	24	60%	29	73%	26.19	65%	-1.96	ลดลง
รวมภาคตะวันออก 1.87%		1,322	87	1,235	365	28%	474	36%	386	29%	456	34%	368	28%	18.10	เพิ่มขึ้น
ภาคใต้ (4)																
34	แก่งกระจาน เพชรบุรี	710	67	643	300	42%	201	28%	134	19%	210	30%	143	20%	-9.00	ลดลง
35	ปราณบุรี ประจวบคีรีขันธ์	391	18	373	100	26%	49	13%	31	8%	49	13%	31	8%	-	คงที่
36	รัชชประภา (2) สุราษฎร์ธานี	5,639	1,352	4,287	4,487	80%	4,105	73%	2,753	49%	4,019	71%	2,667	47%	86.00	เพิ่มขึ้น
37	บางลาง (2) ยะลา	1,454	260	1,194	943	65%	473	33%	213	15%	481	33%	221	15%	-8.00	ลดลง
รวมภาคใต้ 11.62%		8,194	1,697	6,497	5,830	71%	4,828	59%	3,131	38%	4,759	58%	3,062	37%	69.00	เพิ่มขึ้น
รวมทั้งประเทศ 100% (37)		70,520	23,510	47,010	33,539	48%	33,165	47%	9,655	14%	32,728	46%	9,217	13%	438.10	เพิ่มขึ้น

ที่มาข้อมูล : ตารางสรุปสภาพน้ำในอ่างเก็บน้ำขนาดใหญ่ทั่วประเทศ และตารางสรุปสภาพน้ำในอ่างเก็บน้ำภาคตะวันออกเฉียงเหนือ กรมชลประทาน

หมายเหตุ :

- อ่างเก็บน้ำขนาดใหญ่ หมายถึง อ่างเก็บน้ำที่มีความจุตั้งแต่ 100 ล้าน ลบ.ม. ขึ้นไป
- เป็นอ่างเก็บน้ำที่อยู่ในความรับผิดชอบของการไฟฟ้าฝ่ายผลิตแห่งประเทศไทย(10) นอกนั้นอยู่ในความรับผิดชอบของกรมชลประทาน (23)
- เป็นอ่างเก็บน้ำขนาดกลางที่มีความสำคัญต่อการอุตสาหกรรมและการประปา ของลุ่มน้ำชายฝั่งทะเลตะวันออก
- ที่มา : กรมชลประทาน และการไฟฟ้าฝ่ายผลิตแห่งประเทศไทย
- จังหวัดที่มีอ่างเก็บน้ำขนาดใหญ่มีจำนวน 25 จังหวัด ไม่มี 51 จังหวัด รณก. หมายถึง ระดับเก็บกักของอ่าง



ศูนย์เขล



ศูนย์ป้องกันวิกฤติการณ์ กรมทรัพยากรน้ำ

ลำดับของเขื่อนตามความจุ

- ศรีนครินทร์ 2.ภูผาเหล็ก 3.สิริกิติ์ 4.วชิราลงกรณ 5.รัชชประภา
- อุบลรัตน์ 7.สิรินธร 8.บางลาง 9.ลำปาว 10.ป่าสัก