



# รายงานการเฝ้าระวังติดตามสถานการณ์น้ำ ๒๔ ชั่วโมง

ศูนย์ป้องกันวิกฤติน้ำ กรมทรัพยากรน้ำ กระทรวงทรัพยากรธรรมชาติและสิ่งแวดล้อม  
โทรศัพท์ ๐ ๒๒๘๘ ๖๖๓๑ โทรสาร ๐ ๒๒๘๘ ๖๖๒๙ <http://www.dwr.go.th>

รายงานฉบับที่ ๔๓๙/๒๕๕๙

เวลา ๐๘.๐๐น.

วันที่ ๑๑ สิงหาคม ๒๕๕๙

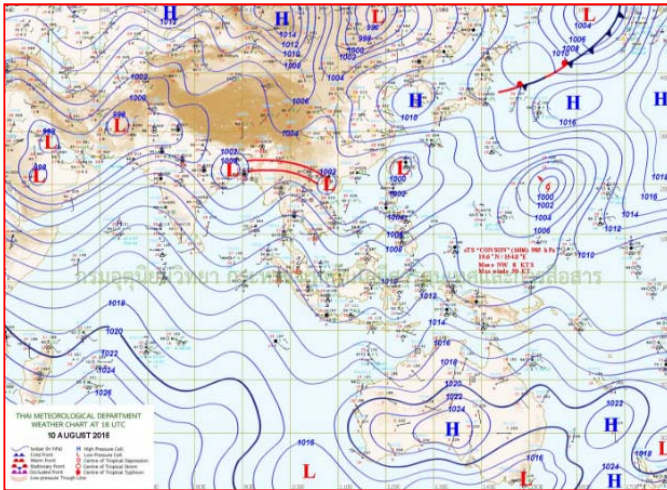
เรื่อง รายงานการเฝ้าระวังติดตามสถานการณ์น้ำ ๒๔ ชั่วโมง

เรียนรมว.ทส. เลขาธิการ รมว.ทส.ปกท.ทส. รอง ปกท.ทส. อทน. รอง อทน. และหน่วยงานที่เกี่ยวข้อง

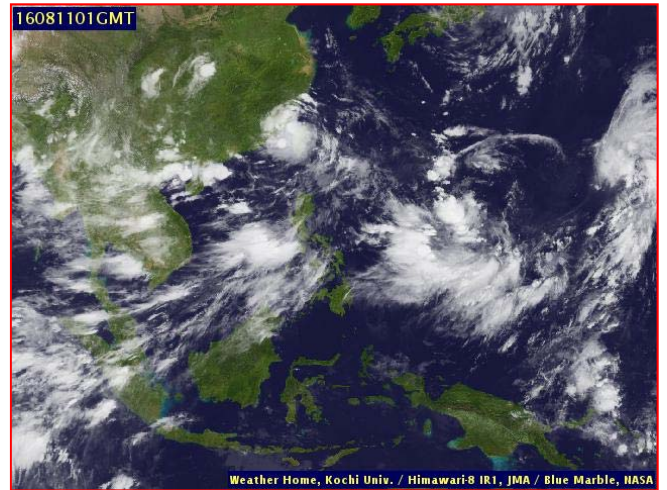
กรมทรัพยากรน้ำขอรายงานการเฝ้าระวังและติดตามสถานการณ์น้ำ ประจำวันที่ ๑๑ สิงหาคม ๒๕๕๙ ดังนี้

## ๑. สภาพอากาศ ณ เวลา ๐๖.๐๐ น. (ที่มา: กรมอุตุนิยมวิทยา)

พยากรณ์อากาศ ๒๔ ชั่วโมงข้างหน้า ภาคตะวันออกและภาคใต้ยังคงมีฝนตกและมีฝนตกหนักบางพื้นที่ บริเวณจังหวัด จันทบุรี ตราด ระนอง และพังงา ขอให้ประชาชนบริเวณดังกล่าวระวังอันตรายจากฝนตกหนักรวมทั้งฝนที่ตกสะสมไว้ด้วย สำหรับทะเลอันดามันมีคลื่นสูงประมาณ ๒ เมตร ชาวเรือควรเดินเรือด้วยความระมัดระวัง ส่วนกรุงเทพมหานครและปริมณฑลมีฝนตกในระหว่างบ่ายถึงค่ำ

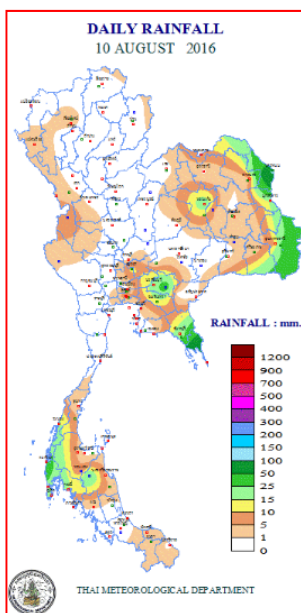


แผนที่อากาศ วันที่ ๑๑ ส.ค.๒๕๕๙ เวลา ๐๖.๐๐ น.



ภาพถ่ายจากดาวเทียม วันที่ ๑๑ ส.ค. ๒๕๕๙ เวลา ๐๘.๐๐ น.

## ๒. ปริมาณฝนสะสม ณ เวลา ๐๗.๐๐ น. (เมื่อวาน) - ๐๗.๐๐ น. (วันนี้) (ที่มา: กรมอุตุนิยมวิทยา)

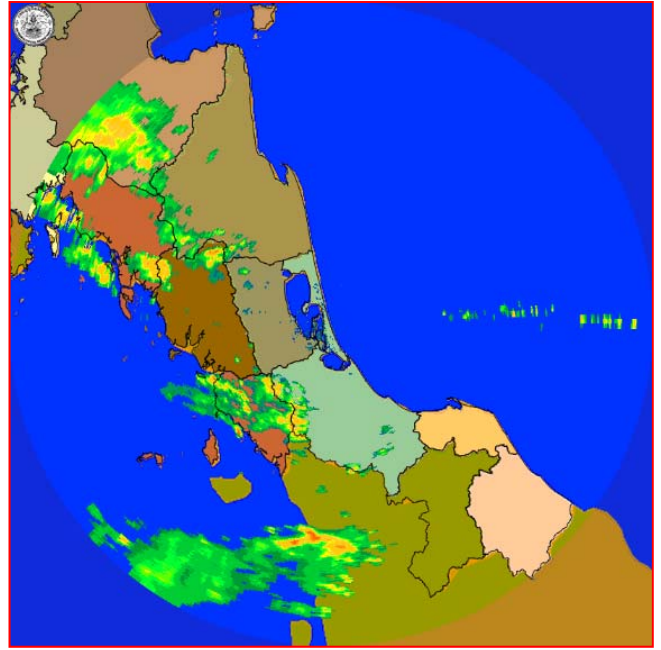


จุดตรวจวัด	ปริมาณฝน (มม.)
จ.นครพนม	๑๑๕.๐
จ.นครพนม (สภข.)	๕๐.๙
จ.กบินทร์บุรี	๓๓.๕
จ.พังงา (ตะกั่วป่า)	๓๑.๖
จ.อุบลราชธานี (สภข.)	๒๖.๑
จ.นครศรีธรรมราช (ฉวาง)	๒๕.๙
จ.ภูเก็ต (ศูนย์ฯ)	๒๓.๔

**๓. เรดาร์ตรวจอากาศ ณ วันที่ ๑๑ สิงหาคม ๒๕๕๙ (ที่มา: กรมอุตุนิยมวิทยา)**



สถานีสุวรรณภูมิ เวลา ๑๓.๓๐ น.



สถานีสงขลา เวลา ๑๓.๓๐ น.

จากเรดาร์ตรวจอากาศ จะพบว่ามียุ่กลุ่มเมฆฝนกระจายบริเวณภาคตะวันออก ภาคตะวันออกเฉียงเหนือ และภาคใต้

**๔. สถานการณ์น้ำในอ่างเก็บน้ำขนาดใหญ่ ณ วันที่ ๑๐ สิงหาคม ๒๕๕๙ (ที่มา: กรมชลประทาน)**

สภาพน้ำในอ่างเก็บน้ำขนาดใหญ่ ปริมาณน้ำในอ่างฯ ๓๓,๑๑๑ ล้าน ลบ.ม. คิดเป็นร้อยละ ๔๗ (ปริมาณน้ำใช้การได้ ๙,๖๐๔ ล้าน ลบ.ม. คิดเป็นร้อยละ ๒๐) ปริมาณน้ำในอ่างฯ เทียบกับปี ๒๕๕๘ (๓๓,๔๙๗ ล้าน ลบ.ม. คิดเป็นร้อยละ ๔๘) น้อยกว่าปี ๒๕๕๘ จำนวน ๓๘๗ ล้าน ลบ.ม. ปริมาณน้ำไหลลงอ่างฯ จำนวน ๑๖๑.๒๓ ล้าน ลบ.ม. ปริมาณน้ำระบายจำนวน ๘๒.๒๒ ล้าน ลบ.ม. สามารถรับน้ำได้อีก ๓๗,๓๐๘ ล้าน ลบ.ม.

อ่างเก็บน้ำ	ปริมาณน้ำในอ่าง		ปริมาณน้ำใช้การได้		ปริมาณน้ำไหลลงอ่าง		ปริมาณน้ำระบาย		ปริมาณน้ำรับได้อีก (ล้าน ม. <sup>๓</sup> ) (ความจุ้ รมส.- ปริมาณน้ำ ปัจจุบัน)
	ปริมาณ (ล้าน ม. <sup>๓</sup> )	% น้ำเก็บกัก	ปริมาณ (ล้าน ม. <sup>๓</sup> )	% น้ำใช้การ	วันนี้ (ล้าน ม. <sup>๓</sup> )	เมื่อวาน (ล้าน ม. <sup>๓</sup> )	วันนี้ (ล้าน ม. <sup>๓</sup> )	เมื่อวาน (ล้าน ม. <sup>๓</sup> )	
๑.ภูมิพล	๔,๔๔๖	๓๓	๖๔๖	๗	๑๕.๓๑	๑๖.๕๙	๓.๐๐	๓.๐๐	๙,๐๑๖
๒.สิริกิติ์	๔,๒๔๘	๔๕	๑,๓๙๘	๒๑	๓๒.๙๒	๓๓.๗๗	๗.๐๔	๘.๐๐	๖,๓๙๒
๓.จุฬารัตน์	๔๙	๓๐	๑๒	๑๐	๐.๐๖	๐.๓๒	๐.๖๑	๑.๓๐	๑๕๘
๔.อุบลรัตน์	๖๕๐	๒๗	๖๙	๔	๔.๕๖	๙.๔๓	๐.๓๐	๐.๓๑	๑,๗๘๑
๕.ลำปาว	๕๗๔	๒๙	๔๗๔	๒๕	๔.๒๖	๕.๔๐	๔.๓๐	๔.๑๔	๑,๘๗๖
๖.สิรินธร	๙๘๕	๕๐	๑๕๔	๑๔	๔.๒๙	๐.๕๔	๐.๐๐	๐.๐๐	๙๘๑
๗.ป่าสักชลสิทธิ์	๒๙๑	๓๐	๒๘๘	๓๐	๕.๘๙	๗.๐๐	๑๐.๐๒	๑๐.๐๒	๖๖๙
๘.ศรีนครินทร์	๑๑,๕๐๙	๖๕	๑,๒๔๔	๑๗	๙.๕๕	๑๙.๙๒	๘.๙๗	๙.๐๗	๗,๓๔๑
๙.วชิราลงกรณ	๓,๙๔๖	๔๕	๙๓๔	๑๖	๒๓.๘๓	๒๑.๒๗	๙.๐๔	๘.๘๙	๗,๐๕๔
๑๐.ขุนด่านปราการชล	๑๐๓	๔๖	๙๙	๔๕	๕.๒๒	๓.๘๓	๐.๔๐	๐.๔๐	๑๒๓
๑๑.รัชชประภา	๔,๑๐๕	๗๓	๒,๗๕๓	๖๔	๓๑.๐๐	๓๔.๙๗	๑๗.๒๑	๑๕.๒๗	๒,๕๑๕
๑๒.บางกลาง	๔๗๓	๓๓	๑๙๖	๑๗	๐.๐๐	๑.๔๘	๒.๔๙	๒.๕๒	๑,๒๐๑

**๕. สถานการณ์น้ำในประเทศ ณ วันที่ ๗ - ๑๑ สิงหาคม ๒๕๕๙** (ที่มา: กรมชลประทาน)

สถานี	แม่น้ำ	อำเภอ	จังหวัด	ระดับ ตลิ่ง (ม. รทก.)	ระดับน้ำ (ม.รทก.)					แนวโน้ม
					อาทิตย์	จันทร์	อังคาร	พุธ	พฤหัสบดี	
					๗ ส.ค.	๘ ส.ค.	๙ ส.ค.	๑๐ ส.ค.	๑๑ ส.ค.	
P.๑	ปิง	เมือง	เชียงใหม่	๓.๗๐	๑.๖๙	๑.๖๑	๑.๔๔	๑.๔๔	๑.๓๕	ลดลง
W.๑C	วัง	เมือง	ลำปาง	๕.๒๐	๐.๑๓	๐.๒๗	๐.๑๔	๐.๓๑	๐.๑๔	ลดลง
Y.๔	ยม	เมือง	สุโขทัย	๗.๔๕	๔.๒๐	๓.๒๓	๓.๕๘	๔.๒๐	๔.๒๐	ทรงตัว
N.๖๗	น่าน	ชุมแสง	นครสวรรค์	๒๘.๓๐	๒๑.๔๑	๒๑.๔๑	๒๑.๕๘	๒๒.๐๔	๒๒.๔๒	เพิ่มขึ้น
C.๑๓	เจ้าพระยา	สรรพยา	ชัยนาท	๑๖.๓๔	๑๕.๗๖	๑๕.๗๖	๑๕.๘๔	๑๕.๗๗	๑๕.๘๓	เพิ่มขึ้น
M.๖A	มูล	สตึก	บุรีรัมย์	๕.๔๐	๒.๐๗	๒.๑๐	๒.๐๓	๑.๙๖	๑.๙๓	ลดลง
M.๗	มูล	เมือง	อุบลราชธานี	๗.๐๐	๒.๑๗	๒.๒๑	๒.๒๔	๒.๒๒	๒.๒๐	ลดลง
M.๑๙๑	ลำตะคอง	เมือง	นครราชสีมา	๓.๐๐	๑.๐๒	๐.๘๘	๐.๗๘	๐.๙๓	๑.๐๒	เพิ่มขึ้น
M.๑๕๙	ลำชี	จอมพระ	สุรินทร์	๑๑.๓๐	๒.๐๖	๒.๓๕	๒.๓๕	๒.๔๔	๒.๔๖	เพิ่มขึ้น
M.๙๕	ลำเสียวใหญ่	สุวรรณภูมิ	ร้อยเอ็ด	๓.๒๐	๒.๔๖	๒.๔๘	๒.๕๔	๒.๕๔	๒.๕๒	ลดลง
X.๖๔	คลองท่ามะ	ท่ามะ	ชุมพร	๑๗.๑๓	๘.๗๐	๘.๓๐	๘.๓๔	๘.๕๖	๘.๕๕	ลดลง
X.๑๔๙	คลองกลาย	นบพิตำ	นครศรีธรรมราช	๓๓.๙๖	๒๙.๐๗	๒๘.๙๙	๒๙.๑๐	๒๙.๐๑	๒๙.๐๘	เพิ่มขึ้น
X.๒๗๔	แม่น้ำโก-ลก	แว้ง	นราธิวาส	๒๒.๔๐	๑๘.๔๘	๑๘.๔๘	๑๘.๔๙	๑๘.๗๒	๑๘.๖๐	ลดลง
X.๓๗A	แม่น้ำตาปี	พระแสง	สุราษฎร์ธานี	๑๐.๗๖	๗.๖๔	๗.๔๑	๗.๔๒	๗.๔๔	๗.๔๑	ลดลง

\*\*\* ยังไม่ได้รับรายงาน

**สถานการณ์น้ำในพื้นที่ลุ่มน้ำโขง ณ วันที่ ๑๐ สิงหาคม ๒๕๕๙** (ที่มา:MRC: Mekong River Commission )

สถานี	ระดับตลิ่ง(เมตร)	ระดับน้ำ (เมตร)	ต่ำกว่าระดับตลิ่ง (เมตร)	แนวโน้ม
อ.เชียงแสน จ.เชียงราย	๑๒.๘๐	๔.๙๙	๗.๘๑	ลดลง
อ.เชียงคาน จ.เลย	๑๖.๐๐	๙.๓๕	๖.๖๕	เพิ่มขึ้น
อ.เมือง จ.หนองคาย	๑๒.๒๐	๖.๔๑	๕.๗๙	เพิ่มขึ้น
อ.เมือง จ.นครพนม	๑๒.๕๐	๖.๒๒	๖.๒๘	เพิ่มขึ้น
อ.เมือง จ.มุกดาหาร	๑๒.๐๐	๕.๘๕	๖.๑๕	เพิ่มขึ้น
อ.โขงเจียม จ.อุบลราชธานี	๑๔.๕๐	๖.๑๒	๘.๓๘	ลดลง

**๖. สถานการณ์เตือนภัย Early Warning ณ วันที่ ๑๑ สิงหาคม ๒๕๕๙** (ที่มา: สำนักวิจัย พัฒนาและอุทกวิทยา กรมทรัพยากรน้ำ)

[เวลา ๑๕.๐๐ น.(เมื่อวาน) - ๐๘.๐๐ น. (วันนี้)]

การแจ้งเตือน	สถานี	การแจ้งเตือน
เตือนสีแดง (อพยพ)	-	-
เตือนสีเหลือง (เตือนภัย)	บ้านเหมาะ (บ้านในหนด) ต.เหมาะ อ.กะปง จ.พังงา	เตือนฝนสะสม ๑๒ ชั่วโมง ๑๐๐.๐ มิลลิเมตร
เตือนสีเขียว (เฝ้าระวัง)	-	-

\*ได้รับข้อมูลจากทาง Social Media โดยโปรแกรม Line ศูนย์อุทกภัย ทน.

**๗. เหตุการณ์วิกฤตน้ำปัจจุบัน ณ วันที่ ๑๑ สิงหาคม ๒๕๕๙** [เวลา ๑๕.๐๐ น.(เมื่อวาน) - ๐๘.๐๐ น. (วันนี้)]

ไม่มีเหตุการณ์วิกฤตน้ำ

**๘. สถานการณ์อุทกภัย ณ วันที่ ๑๑ สิงหาคม ๒๕๕๙** (ที่มา : กรมป้องกันและบรรเทาสาธารณภัย)

ไม่มีสถานการณ์อุทกภัย

๙. การคาดหมายลักษณะอากาศ ๗ วันข้างหน้า (ระหว่างวันที่ ๑๑ - ๑๖ สิงหาคม ๒๕๕๙)

ในช่วงวันที่ ๑๑-๑๖ ส.ค.บริเวณประเทศไทยมีฝนเพิ่มขึ้น กับมีฝนตกหนักบางแห่งในภาคเหนือ ภาคตะวันออกเฉียงเหนือ ภาคตะวันออก และภาคใต้ ส่วนคลื่นลมบริเวณทะเลอันดามันและอ่าวไทยตอนบนมีคลื่นสูง ๒-๓ เมตร

---

จึงเรียนมาเพื่อโปรดทราบ

นายสุพจน์ โตวิจักษณ์ชัยกุล  
อธิบดีกรมทรัพยากรน้ำ