



รายงานการเฝ้าระวังติดตามสถานการณ์น้ำ ๒๔ ชั่วโมง

ศูนย์ป้องกันวิกฤติน้ำ กรมทรัพยากรน้ำ กระทรวงทรัพยากรธรรมชาติและสิ่งแวดล้อม
โทรศัพท์ ๐ ๒๒๔๘ ๖๖๓๑ โทรสาร ๐ ๒๒๔๘ ๖๖๒๙ <http://www.dwr.go.th>

รายงานฉบับที่ ๔๔๐/๒๕๕๙

เวลา ๑๕.๐๐น.

วันที่ ๑๑ สิงหาคม ๒๕๕๙

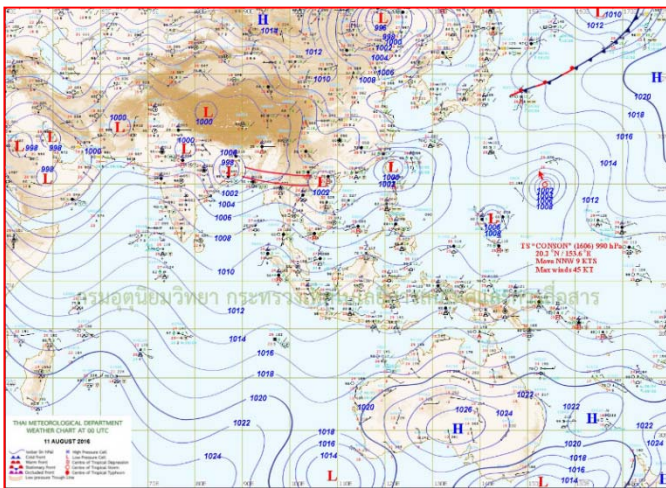
เรื่อง รายงานการเฝ้าระวังติดตามสถานการณ์น้ำ ๒๔ ชั่วโมง

เรียนร.ม.ทส. เลขานุการ ร.ม.ทส. ปกท.ทส. รอง ปกท.ทส. อทน. รอง อทน. และหน่วยงานที่เกี่ยวข้อง

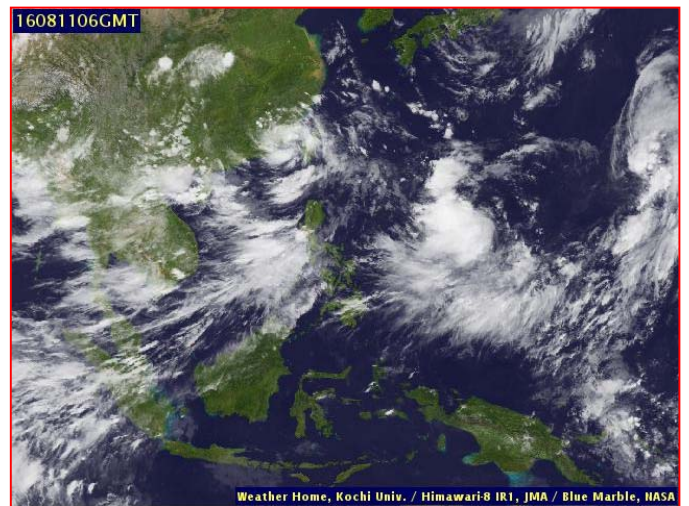
กรมทรัพยากรน้ำขอรายงานการเฝ้าระวังและติดตามสถานการณ์น้ำ ประจำวันที่ ๑๑ สิงหาคม ๒๕๕๙ ดังนี้

๑. สถานะอากาศ ณ เวลา ๑๒.๐๐ น. (ที่มา: กรมอุตุนิยมวิทยา)

พยากรณ์อากาศ ๒๔ ชั่วโมงข้างหน้า บริเวณประเทศไทยมีฝนเพิ่มมากขึ้นกับมีฝนตกหนักถึงหนักมากบางแห่งในภาคเหนือ ภาคตะวันออกเฉียงเหนือ ภาคตะวันออก และภาคใต้ ขอให้ประชาชนบริเวณดังกล่าวระวังอันตรายจากฝนตกหนักรวมทั้งฝนที่ตกสะสมไว้ด้วย สำหรับคลื่นลมบริเวณทะเลอันดามันและอ่าวไทยตอนบนมีคลื่นสูง ๒-๔ เมตร ขอให้ชาวเรือเดินเรือด้วยความระมัดระวัง และเรือเล็กที่มีขนาดต่ำกว่า ๒ วา ควรออกจากฝั่งในช่วงวันที่ ๑๒-๑๖ ส.ค.ไว้ด้วย ส่วนกรุงเทพมหานครและปริมณฑลมีฝนฟ้าคะนองเพิ่มขึ้นกับมีฝนตกหนักบางแห่งส่วนมากในช่วงระหว่างบ่ายถึงค่ำ

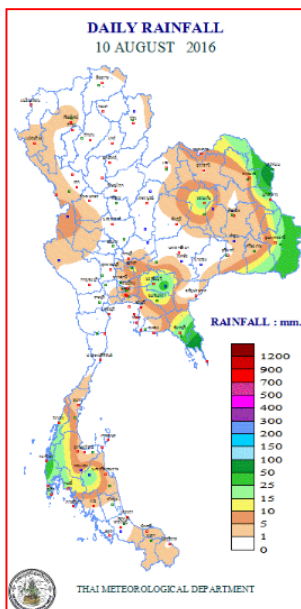


แผนที่อากาศ วันที่ ๑๑ ส.ค.๒๕๕๙ เวลา ๐๗.๐๐ น.



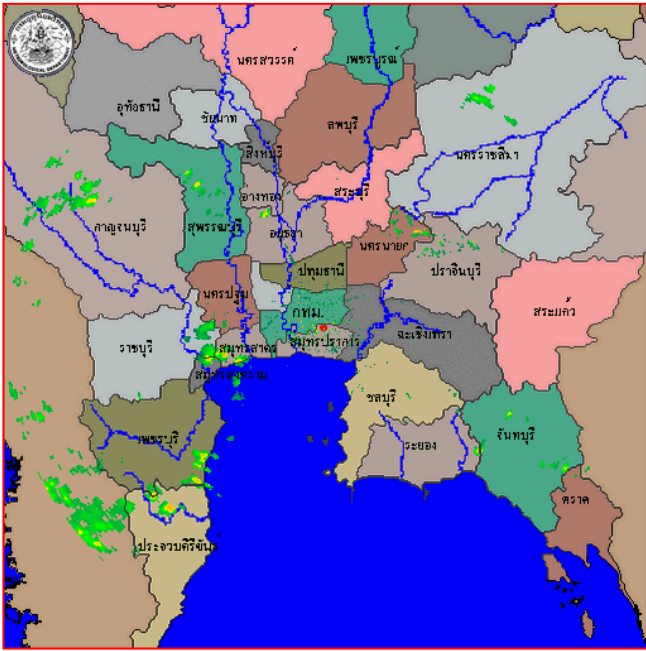
ภาพถ่ายจากดาวเทียม วันที่ ๑๑ ส.ค. ๒๕๕๙ เวลา ๑๓.๐๐ น.

๒. ปริมาณฝนสะสม ณ เวลา ๐๗.๐๐ น. (เมื่อวาน) - ๐๗.๐๐ น. (วันนี้) (ที่มา: กรมอุตุนิยมวิทยา)

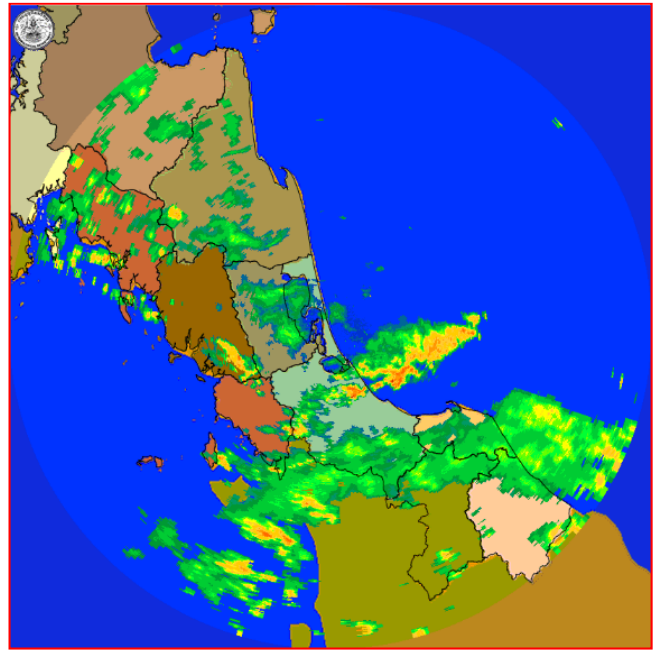


จุดตรวจวัด	ปริมาณฝน (มม.)
จ.นครพนม	๑๑๕.๐
จ.นครพนม (สภข.)	๕๐.๙
จ.กบินทร์บุรี	๓๓.๕
จ.พังงา (ตะกั่วป่า)	๓๑.๖
จ.อุบลราชธานี (สภข.)	๒๖.๑
จ.นครศรีธรรมราช (ฉวาง)	๒๕.๙
จ.ภูเก็ต (ศูนย์ฯ)	๒๓.๔

๓. เรดาร์ตรวจอากาศ ณ วันที่ ๑๑ สิงหาคม ๒๕๕๙ (ที่มา: กรมอุตุนิยมวิทยา)



สถานีสุวรรณภูมิ เวลา ๑๔.๓๐ น.



สถานีสงขลา เวลา ๑๔.๓๐ น.

จากเรดาร์ตรวจอากาศ จะพบว่ามีกลุ่มเมฆฝนกระจายบริเวณภาคกลาง ภาคตะวันออก ภาคตะวันออกเฉียงเหนือ และภาคใต้

๔. สถานการณ์น้ำในอ่างเก็บน้ำขนาดใหญ่ ณ วันที่ ๑๑ สิงหาคม ๒๕๕๙ (ที่มา: กรมชลประทาน)

สภาพน้ำในอ่างเก็บน้ำขนาดใหญ่ ปริมาณน้ำในอ่างฯ ๓๓,๑๘๕ ล้าน ลบ.ม. คิดเป็นร้อยละ ๔๗ (ปริมาณน้ำใช้การได้ ๙,๖๗๘ ล้าน ลบ.ม. คิดเป็นร้อยละ ๒๑) ปริมาณน้ำในอ่างฯ เทียบกับปี ๒๕๕๘ (๓๓,๖๐๘ ล้าน ลบ.ม. คิดเป็นร้อยละ ๔๘) น้อยกว่าปี ๒๕๕๘ จำนวน ๔๒๒ ล้าน ลบ.ม. ปริมาณน้ำไหลลงอ่างฯ จำนวน ๑๖๑.๗๑ ล้าน ลบ.ม. ปริมาณน้ำระบายจำนวน ๘๐.๔๕ ล้าน ลบ.ม. สามารถรับน้ำได้อีก ๓๗,๒๓๓ ล้าน ลบ.ม.

อ่างเก็บน้ำ	ปริมาณน้ำในอ่าง		ปริมาณน้ำใช้การได้		ปริมาณน้ำไหลลงอ่าง		ปริมาณน้ำระบาย		ปริมาณน้ำรับได้อีก (ล้าน ม. ^๓) (ความจุที่ รนส.- ปริมาณน้ำปัจจุบัน)
	ปริมาณ (ล้าน ม. ^๓)	% น้ำเก็บกัก	ปริมาณ (ล้าน ม. ^๓)	% น้ำใช้การ	วันนี้ (ล้าน ม. ^๓)	เมื่อวาน (ล้าน ม. ^๓)	วันนี้ (ล้าน ม. ^๓)	เมื่อวาน (ล้าน ม. ^๓)	
๑.ภูมิพล	๔,๔๕๙	๓๓	๖๕๙	๗	๑๖.๖๐	๑๕.๓๑	๓.๐๐	๓.๐๐	๙,๐๐๓
๒.สิริกิติ์	๔,๒๖๓	๔๕	๑,๔๑๓	๒๑	๒๑.๗๙	๓๒.๙๒	๕.๙๙	๗.๐๔	๖,๓๗๗
๓.จุฬารัตน์	๔๙	๓๐	๑๒	๑๐	๐.๐๑	๐.๐๖	๐.๐๐	๐.๖๑	๑๕๘
๔.อุบลรัตน์	๖๕๕	๒๗	๗๔	๔	๖.๒๓	๔.๕๖	๐.๓๑	๐.๓๐	๑,๗๗๖
๕.ลำปาว	๕๗๘	๒๙	๔๗๘	๒๕	๘.๒๘	๔.๒๖	๔.๔๒	๔.๓๐	๑,๘๗๒
๖.สิรินธร	๙๘๕	๕๐	๑๕๔	๑๔	๐.๕๔	๔.๒๙	๐.๐๐	๐.๐๐	๙๘๑
๗.ป่าสักชลสิทธิ์	๒๙๖	๓๑	๒๙๓	๓๑	๑๔.๗๖	๕.๘๙	๑๐.๐๒	๑๐.๐๒	๖๖๔
๘.ศรีนครินทร์	๑๑,๕๑๕	๖๕	๑,๒๕๐	๑๗	๑๖.๔๙	๙.๕๕	๘.๙๕	๘.๙๗	๗,๓๓๕
๙.วีรลพการณ	๓,๙๕๘	๔๕	๙๔๖	๑๖	๒๑.๔๖	๒๓.๘๓	๙.๐๒	๙.๐๔	๗,๐๔๒
๑๐.ขุนด่านปราการชล	๑๐๖	๔๗	๑๐๒	๔๖	๔.๒๙	๕.๒๒	๑.๓๔	๐.๔๐	๑๒๐
๑๑.รัชชประภา	๔,๑๑๕	๗๓	๒,๗๖๔	๖๔	๒๗.๐๖	๓๑.๐๐	๑๖.๒๓	๑๗.๒๑	๒,๕๐๕
๑๒.บางกลาง	๔๗๑	๓๒	๑๙๕	๑๗	๐.๘๕	๐.๐๐	๒.๔๖	๒.๔๙	๑,๒๐๓

๕. สถานการณ์น้ำในประเทศ ณ วันที่ ๗ - ๑๑ สิงหาคม ๒๕๕๙ (ที่มา: กรมชลประทาน)

สถานี	แม่น้ำ	อำเภอ	จังหวัด	ระดับตลิ่ง (ม.รทก.)	ระดับน้ำ (ม.รทก.)					แนวโน้ม
					อาทิตย์	จันทร์	อังคาร	พุธ	พฤหัสบดี	
					๗ ส.ค.	๘ ส.ค.	๙ ส.ค.	๑๐ ส.ค.	๑๑ ส.ค.	
P.๑	ปิง	เมือง	เชียงใหม่	๓.๗๐	๑.๖๙	๑.๖๑	๑.๔๔	๑.๔๔	๑.๓๕	ลดลง
W.๑C	วัง	เมือง	ลำปาง	๕.๒๐	๐.๑๓	๐.๒๗	๐.๑๔	๐.๓๑	๐.๑๔	ลดลง
Y.๔	ยม	เมือง	สุโขทัย	๗.๔๕	๔.๒๐	๓.๒๓	๓.๕๘	๔.๒๐	๔.๒๐	ทรงตัว
N.๖๗	น่าน	ชุมแสง	นครสวรรค์	๒๘.๓๐	๒๑.๔๑	๒๑.๔๑	๒๑.๕๘	๒๒.๐๔	๒๒.๔๒	เพิ่มขึ้น
C.๑๓	เจ้าพระยา	สรรพยา	ชัยนาท	๑๖.๓๔	๑๕.๗๖	๑๕.๗๖	๑๕.๘๔	๑๕.๗๗	๑๕.๘๓	เพิ่มขึ้น
M.๖A	มูล	สตึก	บุรีรัมย์	๕.๔๐	๒.๐๗	๒.๑๐	๒.๐๓	๑.๙๖	๑.๙๓	ลดลง
M.๗	มูล	เมือง	อุบลราชธานี	๗.๐๐	๒.๑๗	๒.๒๑	๒.๒๔	๒.๒๒	๒.๒๐	ลดลง
M.๑๙๑	ลำตะคอง	เมือง	นครราชสีมา	๓.๐๐	๑.๐๒	๐.๘๘	๐.๗๘	๐.๙๓	๑.๐๒	เพิ่มขึ้น
M.๑๕๙	ลำชี	จอมพระ	สุรินทร์	๑๑.๓๐	๒.๐๖	๒.๓๕	๒.๓๕	๒.๔๔	๒.๔๖	เพิ่มขึ้น
M.๙๕	ลำเสียวใหญ่	สุวรรณภูมิ	ร้อยเอ็ด	๓.๒๐	๒.๔๖	๒.๔๘	๒.๕๔	๒.๕๔	๒.๕๒	ลดลง
X.๖๔	คลองท่าแซะ	ท่าแซะ	ชุมพร	๑๗.๑๓	๘.๗๐	๘.๓๐	๘.๓๔	๘.๕๖	๘.๕๕	ลดลง
X.๑๔๙	คลองกลาย	นบพิตำ	นครศรีธรรมราช	๓๓.๙๖	๒๙.๐๗	๒๘.๙๙	๒๙.๑๐	๒๙.๐๑	๒๙.๐๘	เพิ่มขึ้น
X.๒๗๔	แม่น้ำโก-ลก	แว้ง	นราธิวาส	๒๒.๔๐	๑๘.๔๘	๑๘.๔๘	๑๘.๔๙	๑๘.๗๒	๑๘.๖๐	ลดลง
X.๓๗A	แม่น้ำตาปี	พระแสง	สุราษฎร์ธานี	๑๐.๗๖	๗.๖๔	๗.๔๑	๗.๔๒	๗.๔๔	๗.๔๑	ลดลง

*** ยังไม่ได้รับรายงาน

สถานการณ์น้ำในพื้นที่ลุ่มน้ำโขง ณ วันที่ ๑๑ สิงหาคม ๒๕๕๙ (ที่มา:MRC: Mekong River Commission)

สถานี	ระดับตลิ่ง(เมตร)	ระดับน้ำ (เมตร)	ต่ำกว่าระดับตลิ่ง (เมตร)	แนวโน้ม
อ.เชียงแสน จ.เชียงราย	๑๒.๘๐	๔.๗๗	๘.๐๓	ลดลง
อ.เชียงคาน จ.เลย	๑๖.๐๐	๙.๗๘	๖.๒๒	เพิ่มขึ้น
อ.เมือง จ.หนองคาย	๑๒.๒๐	๖.๗๕	๕.๔๕	เพิ่มขึ้น
อ.เมือง จ.นครพนม	๑๒.๕๐	๖.๕๕	๕.๙๕	เพิ่มขึ้น
อ.เมือง จ.มุกดาหาร	๑๒.๐๐	๖.๐๔	๕.๙๖	เพิ่มขึ้น
อ.โขงเจียม จ.อุบลราชธานี	๑๔.๕๐	๖.๕๔	๗.๙๖	เพิ่มขึ้น

๖. สถานการณ์เตือนภัย Early Warning ณ วันที่ ๑๑ สิงหาคม ๒๕๕๙ (ที่มา: สำนักวิจัย พัฒนาและอุทกวิทยา กรมทรัพยากรน้ำ)

[เวลา ๐๘.๐๐ น.- ๑๕.๐๐ น.]

การแจ้งเตือน	สถานี	การแจ้งเตือน
เตือนสีแดง (อพยพ)	-	-
เตือนสีเหลือง (เตือนภัย)	บ้านโรงกลวง ต.นบปรัง อ.เมืองพังงา จ.พังงา	เตือนฝนสะสม ๑๒ ชั่วโมง ๑๒๐.๐ มิลลิเมตร
เตือนสีเขียว (เฝ้าระวัง)	บ้านท่าหัน ต.รมณีย์ อ.กะปง จ.พังงา	เตือนฝนสะสม ๑๒ ชั่วโมง ๑๐๗.๕ มิลลิเมตร

*ได้รับข้อมูลจากทาง Social Media โดยโปรแกรม Line ศูนย์อุทกภัย ทน.

๗. เหตุการณ์วิกฤตน้ำปัจจุบัน ณ วันที่ ๑๑ สิงหาคม ๒๕๕๙ [เวลา ๐๘.๐๐ น. - ๑๕.๐๐ น.]

ไม่มีเหตุการณ์วิกฤตน้ำ

๘. สถานการณ์อุทกภัย ณ วันที่ ๑๑ สิงหาคม ๒๕๕๙ (ที่มา : กรมป้องกันและบรรเทาสาธารณภัย)

ไม่มีสถานการณ์อุทกภัย

๙. การคาดหมายลักษณะอากาศ ๗ วันข้างหน้า (ระหว่างวันที่ ๑๑ - ๑๗ สิงหาคม ๒๕๕๙)

ในช่วงวันที่ ๑๑-๑๗ ส.ค. มรสุมตะวันตกเฉียงใต้ที่พัดปกคลุมทะเลอันดามัน ภาคใต้ และอ่าวไทย จะมีกำลังแรงขึ้น ประกอบกับร่องมรสุมพาดผ่านภาคเหนือ และภาคตะวันออกเฉียงเหนือตอนบน เข้าสู่หย่อมความกดอากาศต่ำกำลังแรง บริเวณประเทศเวียดนามตอนบน ลักษณะเช่นนี้ทำให้บริเวณประเทศไทยมีฝนเพิ่มมากขึ้น และมีฝนตกหนักถึงหนักมากบางแห่ง ส่วนคลื่นลมบริเวณทะเลอันดามันและอ่าวไทยตอนบนมีกำลังแรง โดยมีคลื่นสูง ๒-๓ เมตร

ข้อควรระวัง ในช่วงวันที่ ๑๑-๑๗ ส.ค.ขอให้ประชาชนบริเวณภาคเหนือ ภาคตะวันออกเฉียงเหนือ ภาคตะวันออก และภาคใต้ ระวังอันตรายจากฝนตกหนัก และฝนที่ตกสะสมไว้ด้วย สำหรับชาวเรือบริเวณทะเลอันดามัน และอ่าวไทยตอนบน ควรเดินเรือด้วยความระมัดระวัง และเรือเล็กทะเลอันดามัน และอ่าวไทยตอนบนควรงดออกจากฝั่งไว้ด้วย

จึงเรียนมาเพื่อโปรดทราบ

นายสุพจน์ โตวิจักษณ์ชัยกุล
อธิบดีกรมทรัพยากรน้ำ