



รายงานสถานการณ์น้ำ
ศูนย์ป้องกันวิกฤติน้ำ กรมทรัพยากรน้ำ
วันอังคารที่ ๔ ธันวาคม ๒๕๖๑

สภาวะอากาศ ประเทศไทยตอนบนมีหมอกในตอนเช้าและมีหมอกหนาในหลายพื้นที่ โดยมีฝนเล็กน้อยบางแห่ง ส่วนภาคเหนือตอนบนและภาคตะวันออกเฉียงเหนือตอนบนยังคงมีอากาศเย็นในตอนเช้า ขอให้ประชาชนบริเวณประเทศไทยตอนบนระวังอันตรายการสัญจรผ่านบริเวณที่มีหมอกหนาไว้ด้วย สำหรับภาคใต้ยังคงมีฝนฟ้าคะนองบางพื้นที่



สถานการณ์น้ำ

กรมอุตุนิยมวิทยา เผยไทยตอนบนมีหมอกเช้า-ภาคใต้ฟ้าคะนอง กทม.ฝนเล็กน้อย

สถานการณ์น้ำต่างประเทศ

การช่วยเหลือ

จ.พิจิตร ติดตั้งเครื่องสูบน้ำรับมือฝนตกหนัก
(หมายเหตุ ข้อมูลข่าวจาก เดลินิวส์ ไทยรัฐ)

สถานการณ์น้ำ

ระดับน้ำในแม่น้ำโขง : MRC: Mekong River Commission ณ วันที่ ๒๖ พฤศจิกายน ๒๕๖๑

สถานี	ระดับตลิ่ง	ระดับน้ำ ๑๙ พ.ย. ๖๑	ระดับน้ำ ๒๖ พ.ย. ๖๑	+สูงกว่าตลิ่ง -ต่ำกว่าตลิ่ง	แนวโน้ม
อ.เชียงแสน จ.เชียงราย	๑๒.๘๐	๓.๐๕	๓.๓๒	-๙.๔๘	เพิ่มขึ้น
อ.เชียงคาน จ.เลย	๑๖.๐๐	๖.๖๘	๖.๘๐	-๙.๒๐	ลดลง
อ.เมือง จ.หนองคาย	๑๒.๒๐	๓.๗๒	๓.๗๙	-๘.๔๑	ลดลง
อ.เมือง จ.นครพนม	๑๒.๐๐	๓.๑๙	๒.๗๔	-๙.๒๖	ลดลง
อ.เมือง จ.มุกดาหาร	๑๒.๕๐	๓.๔๐	๒.๙๑	-๙.๕๙	ลดลง
อ.โขงเจียม จ.อุบลราชธานี	๑๔.๕๐	๓.๙๕	๓.๓๙	-๑๐.๕๕	ลดลง

หมายเหตุ : ระดับ (รสม.) ข้อมูลจาก <http://www.dwr.go.th>

ระดับน้ำ-ลุ่มน้ำเสาบสงขลา ลุ่มน้ำทะเลสาบสงขลา ปัจจุบันสถานการณ์น้ำในลำน้ำโดยทั่วไปอยู่ในภาวะปกติ (ระดับน้ำต่ำกว่าระดับตลิ่งต่ำสุด) สถานการณ์น้ำในลำน้ำส่วนใหญ่มีแนวโน้มเพิ่มขึ้นและลดลงในบางพื้นที่(ข้อมูลวันที่ ๓ ธ.ค.๒๕๖๑ ที่มากรมชลประทาน) สถานีคลองลำ อ.ศรีนครินทร์ จ.พิจิตร สถานีคลองนุ่น อ.เมือง จ.พิจิตร สถานีคลองหระ อ.หาดใหญ่ จ.สงขลา สถานีคลองอู่ตะเภา อ.สะเตา จ.สงขลา สถานีคลองอู่ตะเภา อ.คลองหอยโข่ง จ.สงขลา สถานีคลองอู่ตะเภา อ.หาดใหญ่ จ.สงขลา วัดปริมาณน้ำได้ ๒๗.๐๐ - ๑.๕๐ ๗.๖๐ ๖.๙๐ ๑๕.๕๐ ลบม./วินาที



สถานีตรวจวัดระดับน้ำ (CCTV) ณ วันที่ ๒๘ พฤศจิกายน ๒๕๖๑ การตรวจวัดระดับน้ำจากกล้อง (CCTV) ระดับน้ำส่วนใหญ่อยู่ในเกณฑ์ปกติ

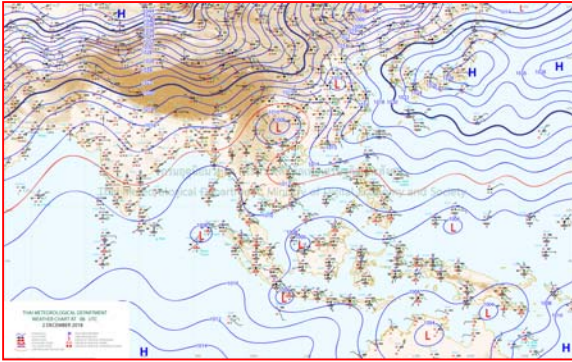
ลำดับที่	จังหวัด	สถานที่ตั้งกล้อง	แม่น้ำ/คูน้ำ	วิกฤติ	วิกฤติ	ระดับน้ำ (ม.รทก.)			สถานการณ์	หมายเหตุ
				น้ำแล้ง	น้ำท่วม	พ.ศ.2561	26 พ.ย. 61	27 พ.ย. 61		
				ระดับน้อยกว่า	ระดับมากกว่า					
1	จ.แพร่	สะพานมหาโพธิ์ อ.เมือง	ยม	143.18	152.33	144.60	144.60	144.60	น้ำปกติ	↔
2	จ.สุโขทัย	สะพานศรีรัตนคดีย อ.เมือง	ยม	60.14	71.78	N/A	N/A	N/A	น้ำปกติ	↔
3	จ.สุโขทัย	สะพานพระเมรุมาศ อ.เมือง	ยม	42.48	48.59	48.14	48.00	47.90	น้ำปกติ	↔
4	จ.พิษณุโลก	สะพานนารายณ์ อ.นารายณ์	ยม	31.73	37.23	N/A	N/A	N/A	น้ำปกติ	↔
5	จ.พิจิตร	สะพานโพธิ์ทะเล อ.โพธิ์ทะเล	ยม	22.58	30.63	25.90	25.90	26.00	น้ำปกติ	↔
6	จ.พิษณุโลก	โนนท่าช้าง อ.เมือง	น่าน	37.33	45.04	N/A	N/A	N/A	น้ำปกติ	↔
7	จ.นครสวรรค์	วัดเกษไชโยเหนือ อ.ชุมแสง	น่าน	18.73	25.60	N/A	N/A	N/A	น้ำปกติ	↔
8	จ.นครสวรรค์	บ้านทับทิม อ.ชุมแสง (ทับทิมใต้)	น่าน	-	26.16	N/A	N/A	N/A	น้ำปกติ	↔
9	จ.อุตรดิตถ์	สะพานท่าเสา อ.เมือง	น่าน	49.22	56.91	N/A	N/A	N/A	น้ำปกติ	↔
10	จ.น่าน	สะพานนครนันทพัฒนา อ.เมือง	น่าน	192.17	197.73	N/A	N/A	N/A	น้ำปกติ	↔
11	จ.พิจิตร	สะพานเสี้ยวเหนือ อ.พิจิตร	น่าน	18.19	27.23	N/A	N/A	N/A	น้ำปกติ	↔
12	จ.พิษณุโลก	สะพานสุพรรณภูมิ อ.เมือง	น่าน	33.98	44.52	N/A	N/A	N/A	น้ำปกติ	↔
13	จ.อุตรดิตถ์	สถานีวิทยุหลวง อ.เมือง	โขง	-	-	N/A	N/A	N/A	น้ำปกติ	↔
14	จ.เลย	สถานีแม่น้ำเลย อ.เมือง	โขง	-	-	230.30	230.20	230.30	น้ำปกติ	↔
15	จ.ชัยภูมิ	สถานีวิทยุ อ.แม่สาย	แม่สาย/โขง	395.79	396.50	N/A	N/A	N/A	น้ำปกติ	↔
16	จ.หนองคาย	สงฆ์สวนรุกขาทองคายน อ.เมือง	โขง	157.85	166.70	N/A	N/A	N/A	น้ำปกติ	↔
17	จ.หนองคาย	วัดทุ่งธาตุ อ.โพนพิสัย	ห้วยหลวง/โขงอีสาน	150.50	159.43	N/A	N/A	N/A	น้ำปกติ	↔
18	จ.นครพนม	บ้านท่าปากน้ำ อ.ท่าอุเทน	น้ำสงคราม/โขงอีสาน	133.42	141.02	N/A	N/A	N/A	น้ำปกติ	↔
19	จ.นครราชสีมา	ร.เทศบาล 4 อ.เมือง	ลำตะคอง/มูล	174.60	178.00	176.60	176.60	176.60	น้ำปกติ	↔
20	จ.บุรีรัมย์	สตึก อ.สตึก	มูล	123.13	128.76	125.65	125.50	125.50	น้ำปกติ	↔
21	จ.สิงห์บุรี	เชิงสะพานสิงห์บุรี อ.เมือง	เจ้าพระยา	3.45	11.50	2.20	2.30	2.30	น้ำปกติ	↔
22	จ.อ่างทอง	บ้านบางสน อ.โพธิ์ทอง	เจ้าพระยา	-	9.11	N/A	N/A	N/A	น้ำปกติ	↔
23	จ.พระนครศรีอยุธยา	บ้านป้อม อ.พระนครศรีอยุธยา	เจ้าพระยา	-	-	8.40	N/A	N/A	น้ำปกติ	↔
24	จ.พระนครศรีอยุธยา	อ.เสนา	น้อย/เจ้าพระยา	2.00	5.00	0.60	0.60	0.90	น้ำปกติ	↔
25	จ.อุทัยธานี	เชิงสะพานศิริรักษ์ อ.เมือง	สะแกกรัง	15.16	19.90	5.90	5.90	5.90	น้ำปกติ	↔
26	จ.อุทัยธานี	อุทัยใหม่ อ.เมือง	สะแกกรัง	-	-	16.10	16.00	16.00	น้ำปกติ	↔
27	จ.พระนครศรีอยุธยา	สะพานศิริรักษ์ อ.พระนครศรีอยุธยา	เจ้าพระยา	-	-	-1.00	-0.75	-1.00	น้ำปกติ	↔
28	จ.สมุทรปราการ	สะพานข้ามแม่น้ำท่าจีน 3 อ.เมือง	ท่าจีน	-5.11	0.57	0.66	0.76	0.51	น้ำปกติ	↔
29	จ.นครปฐม	สถานีสูบน้ำประจวบคีรีฯ อ.สามพราน	ท่าจีน	-5.59	-0.30	0.98	0.98	0.18	น้ำปกติ	↔
30	จ.นครปฐม	สะพานหลวงพ่อบึง อ.นครไชยศรี	ท่าจีน	-3.16	2.21	1.11	1.11	0.81	น้ำปกติ	↔
31	จ.นครปฐม	สถานีสูบน้ำท่าจีน ทางหลวง 306 อ.บางเลน	ท่าจีน	-4.57	0.21	-0.44	-0.34	-0.34	น้ำปกติ	↔
32	จ.สุพรรณบุรี	สะพานวัดพระรูป อ.เมือง	ท่าจีน	-1.26	2.75	0.94	0.84	0.84	น้ำปกติ	↔
33	จ.สุพรรณบุรี	สถานีสูบน้ำท่าจีน ทางหลวง 306 อ.บางเลน	ท่าจีน	1.55	5.18	N/A	N/A	N/A	น้ำปกติ	↔
34	จ.ชัยนาท	สะพานสามก้าม-ท่าโคก อ.วินาศ	ท่าจีน	10.69	12.83	11.92	11.92	11.92	น้ำปกติ	↔
35	จ.ฉะเชิงเทรา	เชิงสะพานฉะเชิงเทรา อ.เมือง	บางปะกง	-0.01	1.90	N/A	N/A	N/A	น้ำปกติ	↔
36	จ.ฉะเชิงเทรา	ตรังข้ามวัดจันทาราม อ.เมือง	ฉะเชิงเทรา	0.20	3.73	N/A	N/A	N/A	น้ำปกติ	↔
37	จ.ประจวบคีรีขันธ์	ร.อนุบาลบางสะพาน อ.บางสะพาน	คลองบางสะพาน/ชายฝั่งทะเลตะวันตก	-	3.30	N/A	N/A	N/A	น้ำปกติ	↔
38	จ.สงขลา	สถานีคลองอู่ตะเภาตอนล่าง อ.หาดใหญ่	ทะเลสาบสงขลา	-	-	0.40	0.30	0.40	น้ำปกติ	↔
39	จ.พัทลุง	สถานีคลองตะโหมด อ.ตะโหมด	ทะเลสาบสงขลา	-	-	N/A	N/A	N/A	น้ำปกติ	↔
40	จ.พัทลุง	สถานีลำปำ อ.เมือง	ทะเลสาบสงขลา	-	-	-0.30	-0.40	-0.30	น้ำปกติ	↔
41	จ.ชัยภูมิ	อุทกวิทยาเขียงแสน อ.เขียงแสน	-	-	-	N/A	N/A	N/A	น้ำปกติ	↔
42	จ.เลย	สถานีแม่น้ำโขง (MRC) เขียงแสน อ.เขียงแสน	โขง	-	-	N/A	N/A	N/A	น้ำปกติ	↔
43	จ.อุบลราชธานี	สถานีแม่น้ำโขง (MRC) โขงสิม อ.โขงสิม	-	-	-	N/A	N/A	N/A	น้ำปกติ	↔
44	จ.นครสวรรค์	บ้านบางแก้ว อ.บรรพตพิสัย	ปิง-วัง-สะแกกรัง-ป่าสัก	-	-	37.47	37.37	37.47	น้ำปกติ	↔
45	จ.ตาก	บ้านปากเรือห้วยจี่ อ.บ้านตาก	ปิง-วัง-สะแกกรัง-ป่าสัก	-	-	117.87	117.87	117.87	น้ำปกติ	↔
46	จ.เพชรบูรณ์	บ้านจางวาง อ.หล่มสัก	ปิง-วัง-สะแกกรัง-ป่าสัก	-	-	130.40	130.40	130.20	น้ำปกติ	↔
47	จ.เพชรบูรณ์	แม่น้ำป่าสักที่ อ.เมืองเพชรบูรณ์	ปิง-วัง-สะแกกรัง-ป่าสัก	-	-	111.25	111.25	111.25	น้ำปกติ	↔
48	จ.สระบุรี	แม่น้ำป่าสักที่ อ.เสาไห้	ปิง-วัง-สะแกกรัง-ป่าสัก	-	-	7.50	7.50	7.50	น้ำปกติ	↔
49	จ.สระบุรี	แม่น้ำป่าสักที่ อ.แก่งคอย	ปิง-วัง-สะแกกรัง-ป่าสัก	-	-	7.88	7.83	7.63	น้ำปกติ	↔

ปริมาณน้ำฝนสูงสุด (มม.)

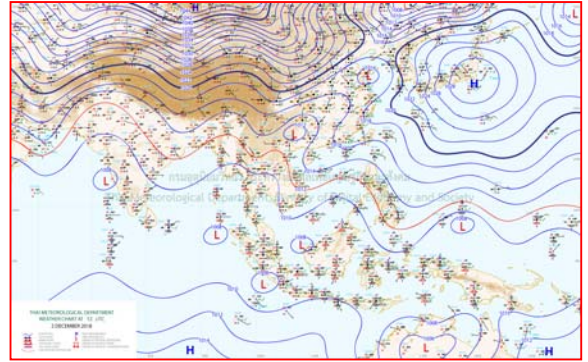
จังหวัด	๒๘ พ.ย.๖๑	๒๙ พ.ย.๖๑	๓๐ พ.ย.๖๑	๑.ธ.ค.๖๑	๒.ธ.ค.๖๑
จ.นครนายก	-	-	-	-	-
จ.ปราจีนบุรี	-	-	-	-	-
จ.สระแก้ว	-	-	-	๖.๐	
จ.ฉะเชิงเทรา	-	-	-	-	-
จ.ชลบุรี	-	-	-	-	-
จ.ระยอง	-	-	-	-	-
จ.จันทบุรี	-	-	-	-	-
จ.ตราด	๒.๓	-	-	-	-
จ.เพชรบุรี	-	-	-	-	-
จ.ประจวบคีรีขันธ์	๓.๔	-	-	-	-
จ.ชุมพร	๕๕.๐	๓๒.๒	๙.๙	-	๒.๒
จ.สุราษฎร์ธานี	๕๙.๔	๔๗.๔	๒๖.๗	๗.๑	๕.๕
จ.นครศรีธรรมราช	๗๕.๐	๒๕.๗	๓๓.๕	๓๓.๓	๑๔.๕
จ.พัทลุง	๒๙.๔	๓๐.๐	-	๒๖.๐	๘.๕
จ.สงขลา	๔๕.๐	๓๘.๐	๑.๘	๑๕.๒	๒.๑
จ.ปัตตานี	๗๓.๐	๕๗.๑	๒๔.๔	๒๑.๕	-
จ.ยะลา	๑๑.๖	๒๙.๔	๖.๖	๑๓.๔	-
จ.นราธิวาส	๕๐.๐	๓๗.๘	๒๖.๔	๔๘.๐	๑๑.๐
จ.ระนอง	๖.๖	๐.๒	-	-	-
จ.พังงา	-	๒๑.๐	๗.๘	๑๖.๔	๐.๕
จ.กระบี่	๑๒.๘	-	-	-	๑.๒
จ.ภูเก็ต	๑๓.๔	๐.๔	-	๒๒.๔	๑๐.๗
จ.ตรัง	๑.๗	-	-	๐.๕	๐.๓
จ.สตูล	-	๑.๘	-	-	-



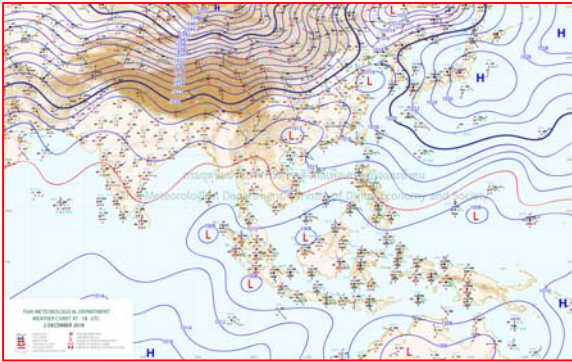
แผนที่อากาศ



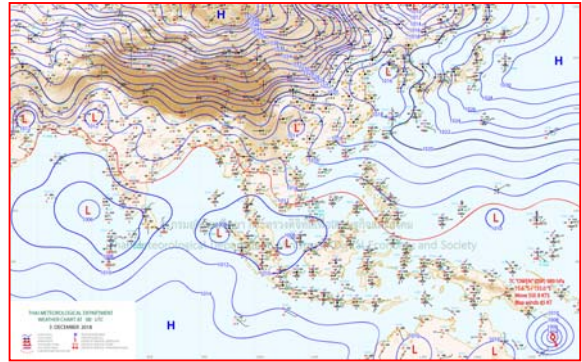
๒ ธ.ค.๖๑ เวลา ๑๓:๐๐ น. ๑



๒ ธ.ค.๖๑ เวลา ๑๙:๐๐ น. ๒



๓ ธ.ค.๖๑ เวลา ๑๓:๐๐ น. ๓




๓ ธ.ค.๖๑ เวลา ๑๙:๐๐ น. ๔

รายงานปริมาณน้ำฝนจากกรมอุตุนิยมวิทยา

วันที่ 3 ธันวาคม 2561

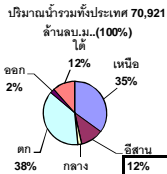
รายงานฝน เวลา 07.00 น.ของวันที่ 2 ธันวาคม 2561

สถานีอุตุนิยมวิทยา					ปริมาณน้ำฝน24 ชม.(mm)	ปริมาณน้ำฝนสะสม(mm.)								
ภาคเหนือ					สูงสุด ของประเทศ	105.2	4,852.8	ภาคใต้ฝั่งตะวันออก						
สถานีอุตุนิยมวิทยา	ปริมาณน้ำฝน24 ชม.(mm)	ปริมาณน้ำฝนสะสม(mm.)	ปริมาณฝน ร.ค. (mm.)	สถานะฝนสะสม ปัจจุบันเทียบกับค่าเฉลี่ย 30 ปี	สูงสุด ของภาคเหนือ	25.4	1,998.9	สถานีอุตุนิยมวิทยา	ปริมาณน้ำฝน24 ชม.(mm)	ปริมาณน้ำฝนสะสม(mm.)	ปริมาณฝน ร.ค. (mm.)	สถานะฝนสะสม ปัจจุบันเทียบกับค่าเฉลี่ย 30 ปี		
					สูงสุด ของภาคกลาง	18.9	1,931.7							
แม่ฮ่องสอน	ไม่มีฝน	1,141.9	10.4	ต่ำกว่า	สูงสุด ของภาคตะวันออกเฉียงเหนือ	105.2	2,734.8	เพชรบุรี	ไม่มีฝน	1,019.3	11.6	สูงกว่า		
ดอยอ่างขาง	ไม่มีฝน	1,998.9	***	***	สูงสุด ของภาคใต้ฝั่งตะวันออก	14.5	2,328.9	หนองพลับ สกษ.	ไม่มีฝน	1,307.4	5.2	สูงกว่า		
เชียงใหม่	ไม่มีฝน	1,874.2	14.0	สูงกว่า	สูงสุด ของภาคใต้ฝั่งตะวันตก	13.6	4,852.8	หัวหิน	ไม่มีฝน	1,275.1	7.9	สูงกว่า		
เชียงใหม่ สกษ.	ไม่มีฝน	1,811.4	11.8	สูงกว่า	ภาคตะวันออกเฉียงเหนือ			ประจวบคีรีขันธ์	-	1,347.0	15.0	ต่ำกว่า		
ทุ่งช้าง	ไม่มีฝน	1,820.7	13.4	สูงกว่า	สถานีอุตุนิยมวิทยา	ปริมาณน้ำฝน24 ชม.(mm)	ปริมาณน้ำฝนสะสม(mm.)	สถานะฝนสะสม ปัจจุบันเทียบกับค่าเฉลี่ย 30 ปี	ชุมพร	ไม่มีฝน	1,877.6	123.3	สูงกว่า	
พะเยา	ไม่มีฝน	1,460.4	10.9	สูงกว่า					สวี สกษ.	2.2	2,019.2	106.2	สูงกว่า	
หัวฝาง	ไม่มีฝน	1,829.7	11.0	สูงกว่า	เลย สกษ.	ไม่มีฝน	1,200.2	3.1	ต่ำกว่า	เกาะสมุย	ไม่มีฝน	1,766.8	210.3	สูงกว่า
เด่น	ไม่มีฝน	1,127.3	5.3	สูงกว่า	หนองคาย	-	1,716.7	4.3	สูงกว่า	สุราษฎร์ธานี	ไม่มีฝน	1,446.8	129.4	ต่ำกว่า
แม่สะเรียง	ไม่มีฝน	1,503.3	7.6	สูงกว่า	เลย	ไม่มีฝน	1,182.5	8.7	ต่ำกว่า	นครศรีธรรมราช	14.5	2,107.9	451.6	สูงกว่า
แม่ใจ สกษ.	-	-	15.9	ต่ำกว่า	อุดรธานี	ไม่มีฝน	1,397.7	2.9	ต่ำกว่า	นครศรีธรรมราช สกษ.	10.1	1,772.2	312.6	สูงกว่า
เชียงใหม่	ไม่มีฝน	955.5	15.9	ต่ำกว่า	สกลนคร สกษ.	ไม่มีฝน	1,625.4	2.9	สูงกว่า	สุราษฎร์ธานี สกษ.	5.5	1,463.1	213.1	ต่ำกว่า
ลำปาง	-	1,166.1	7.0	สูงกว่า	สกลนคร	-	1,562.3	5.6	ต่ำกว่า	พระแสง สอท.	ไม่มีฝน	1,746.3	92.6	ต่ำกว่า
ลำพูน	ไม่มีฝน	1,108.9	7.4	สูงกว่า	นครพนม	ไม่มีฝน	2,734.8	4.8	สูงกว่า	ฉวาง	0.2	1,925.9	120.6	สูงกว่า
แพร่	ไม่มีฝน	1,048.3	7.8	ต่ำกว่า	นครพนม สกษ.	ไม่มีฝน	2,338.5	0.6	สูงกว่า	พิทลุง สกษ.	2.4	1,558.8	393.2	ต่ำกว่า
น่าน	ไม่มีฝน	1,111.3	8.6	ต่ำกว่า	หนองบัวลำภู	ไม่มีฝน	1,310.3	***	***	สงขลา	0.4	1,755.7	444.7	สูงกว่า
น่าน สกษ.	ไม่มีฝน	1,115.2	9.7	ต่ำกว่า	ขอนแก่น	ไม่มีฝน	1,294.0	4.1	สูงกว่า	หาดใหญ่	0.4	1,153.8	267.7	ต่ำกว่า
ลำปาง สกษ.	ไม่มีฝน	1,186.0	1.5	สูงกว่า	มหาสารคาม	ไม่มีฝน	1,233.5	3.1	ต่ำกว่า	ดอนขันธ์ สกษ.	1.2	1,823.2	322.5	สูงกว่า
อุดรดิตถ์	ไม่มีฝน	1,369.0	5.0	สูงกว่า	มุกดาหาร	ไม่มีฝน	1,929.5	2.6	สูงกว่า	สะเดา	ไม่มีฝน	972.3	218.6	ต่ำกว่า
สุโขทัย	ไม่มีฝน	894.6	9.5	ต่ำกว่า	กาฬสินธุ์	ไม่มีฝน	1,040.7	5.9	ต่ำกว่า	ปัตตานี	ไม่มีฝน	1,649.7	378.3	สูงกว่า
ศรีสะเกษ	ไม่มีฝน	876.6	6.4	ต่ำกว่า	กาฬสินธุ์	ไม่มีฝน	1,107.9	2.3	ต่ำกว่า	ยะลา สกษ.	ฝนเล็กน้อย	1,741.1	***	***
นครราชสีมา สกษ.	ไม่มีฝน	1,329.6	4.3	สูงกว่า	ชัยภูมิ	ไม่มีฝน	900.5	4.1	ต่ำกว่า	นราธิวาส	-	2,328.9	562.5	สูงกว่า
นลัมสีก	25.4	879.3	4.5	ต่ำกว่า	ร้อยเอ็ด สกษ.	ไม่มีฝน	1,259.7	1.7	ต่ำกว่า	ภาคใต้ฝั่งตะวันตก				
แม่สอด	ไม่มีฝน	1,794.1	5.9	สูงกว่า	ร้อยเอ็ด	ไม่มีฝน	1,223.9	2.1	ต่ำกว่า	สถานีอุตุนิยมวิทยา	ปริมาณน้ำฝน24 ชม.(mm)	ปริมาณน้ำฝนสะสม(mm.)	ปริมาณฝน ร.ค. (mm.)	สถานะฝนสะสม ปัจจุบันเทียบกับค่าเฉลี่ย 30 ปี
ตาก	ไม่มีฝน	918.9	5.1	ต่ำกว่า	อุบลราชธานี (ศูนย์ฯ)	ไม่มีฝน	1,731.2	1.0	สูงกว่า					
เชียงใหม่	ไม่มีฝน	1,041.5	8.0	ต่ำกว่า	อุบลราชธานี สกษ.	ไม่มีฝน	1,915.7	2.6	สูงกว่า	ระนอง	ไม่มีฝน	4,852.80	37.90	สูงกว่า
พิษณุโลก	ไม่มีฝน	1,143.7	11.1	ต่ำกว่า	ศรีสะเกษ	ไม่มีฝน	1,437.2	0.8	สูงกว่า	ตะกั่วป่า	0.5	3,732.00	48.30	สูงกว่า
เพชรบูรณ์	ไม่มีฝน	1,008.7	7.8	ต่ำกว่า	ท่าตูม	-	1.6	1.0	ต่ำกว่า	กระบี่	1.2	2,235.20	67.80	สูงกว่า
กำแพงเพชร	ไม่มีฝน	1,131.2	6.7	ต่ำกว่า	นครราชสีมา	ไม่มีฝน	957.8	2.7	ต่ำกว่า	ภูเก็ต	1.2	2,116.50	72.40	ต่ำกว่า
อุ้มผาง	0.3	1,275.1	5.1	ต่ำกว่า	สุรินทร์	ไม่มีฝน	1,125.9	1.9	ต่ำกว่า	ภูเก็ต (ศูนย์ฯ)	10.7	2,557.50	67.40	สูงกว่า
พิจิตร สกษ.	ไม่มีฝน	1,040.6	8.7	ต่ำกว่า	สุรินทร์ สกษ.	ไม่มีฝน	1,070.2	0.8	ต่ำกว่า	เกาะลันตา	13.6	1,842.50	55.60	ต่ำกว่า
ดอนมดแดง สกษ.	ไม่มีฝน	1,330.8	7.1	สูงกว่า	ไซคชัย	ไม่มีฝน	916.9	3.2	ต่ำกว่า	ตรัง	0.3	2,054.40	125.40	ต่ำกว่า
วิเชียรบุรี	ไม่มีฝน	1,329.6	4.3	สูงกว่า	ปากช่อง สกษ.	105.2	1,505.8	3.6	สูงกว่า	สตูล	ไม่มีฝน	2,112.50	96.90	สูงกว่า
ภาคกลาง					นางรอง	ไม่มีฝน	768.5	3.4	ต่ำกว่า	สรุปปริมาณฝนมาก สถานีอุตุนิยมวิทยา ปริมาณน้ำฝน24 ชม.(mm) ปริมาณน้ำฝนสะสม(mm.)				
สถานีอุตุนิยมวิทยา	ปริมาณน้ำฝน24 ชม.(mm)	ปริมาณน้ำฝนสะสม(mm.)	ปริมาณฝน ร.ค. (mm.)	สถานะฝนสะสม ปัจจุบันเทียบกับค่าเฉลี่ย 30 ปี	บุรีรัมย์	ไม่มีฝน	844.2	1.5	ต่ำกว่า					
นครสวรรค์	ไม่มีฝน	895.0	4.6	ต่ำกว่า	ภาคตะวันออก					1	ปากช่อง สกษ.	105.2	1,505.8	
ตากฟ้า สกษ.	ไม่มีฝน	1,257.2	3.0	สูงกว่า	สถานีอุตุนิยมวิทยา	ปริมาณน้ำฝน24 ชม.(mm)	ปริมาณน้ำฝนสะสม(mm.)	ปริมาณฝน ร.ค. (mm.)	สถานะฝนสะสม ปัจจุบันเทียบกับค่าเฉลี่ย 30 ปี	2	นลัมสีก	25.4	879.3	
ชัยนาท สกษ.	ไม่มีฝน	771.2	8.2	ต่ำกว่า						นครนายก	ไม่มีฝน	136.0	***	***
อุทัยธานี	ไม่มีฝน	36.4	0.8	ต่ำกว่า	ปราจีนบุรี	ไม่มีฝน	1,966.4	5.0	สูงกว่า	4	นครศรีธรรมราช	14.5	2,107.9	
พระนครศรีอยุธยา	18.9	1,087.5	***	***	กบินทร์บุรี	ไม่มีฝน	2,263.0	3.9	สูงกว่า	5	เกาะลันตา	13.6	1,842.5	
บัวชุม	ไม่มีฝน	1,640.9	2.5	สูงกว่า	สระแก้ว	ไม่มีฝน	1,715.3	5.0	สูงกว่า	ปริมาณฝนสูงสุด	ปากช่อง สกษ.	105.2	1,505.8	
ปทุมธานี สกษ.	ไม่มีฝน	1,434.3	5.7	สูงกว่า	ฉะเชิงเทรา	ไม่มีฝน	1,907.0	-	สูงกว่า	ฝนสะสมสูงสุด	ระนอง	ไม่มีฝน	4,852.8	
สมุทรปราการ สกษ.	ไม่มีฝน	1,421.5	***	***	ชลบุรี	ไม่มีฝน	1,323.9	5.5	สูงกว่า					
ทองผาภูมิ	ไม่มีฝน	1,890.4	4.7	สูงกว่า	เกาะสีชัง	ไม่มีฝน	1,140.1	8.5	สูงกว่า					
สุพรรณบุรี	ไม่มีฝน	883.8	6.7	ต่ำกว่า	พิทลุง	ไม่มีฝน	1,150.2	8.3	ต่ำกว่า					
ลพบุรี	4.9	1,222.5	4.5	สูงกว่า	อุทัยประเทศ	ไม่มีฝน	1,407.9	4.8	สูงกว่า					
สุทนต์ สกษ.	ไม่มีฝน	818.4	8.0	ต่ำกว่า	แหลมฉบัง	ไม่มีฝน	959.5	8.2	ต่ำกว่า					
สนามนีนสุราษฎร์ธานี	ไม่มีฝน	1,011.4	0.8	ต่ำกว่า	สัตหีบ	ไม่มีฝน	1,587.8	10.5	สูงกว่า					
สมุทรสงคราม	ไม่มีฝน	16.5	***	***	ระยอง	ไม่มีฝน	1,005.5	5.9	ต่ำกว่า					
กาญจนบุรี	ไม่มีฝน	737.4	6.2	ต่ำกว่า	หัวหิน	ไม่มีฝน	2,055.7	11.6	ต่ำกว่า					
นครปฐม	ไม่มีฝน	1,035.0	2.9	สูงกว่า	จันทบุรี	-	2,382.9	6.8	ต่ำกว่า					
กรุงเทพฯ บางนา สกษ.	ไม่มีฝน	1,807.9	8.5	สูงกว่า	พัลวัน สกษ.	-	3,094.7	12.3	ต่ำกว่า					
กรุงเทพฯ ท่าเรือคลองเตย	ไม่มีฝน	1,931.7	9.5	สูงกว่า	ตราด	ไม่มีฝน	4,813.0	21.3	สูงกว่า					
กรุงเทพฯ เขมยนคร	ไม่มีฝน	1,792.7	6.3	สูงกว่า										
สนามบินดอนเมือง	ไม่มีฝน	1,612.3	6.1	สูงกว่า										
ปาร์ก	ไม่มีฝน	888.3	5.7	ต่ำกว่า										
ราชบุรี	ไม่มีฝน	998.1	-	ต่ำกว่า										

สัญลักษณ์ ***ไม่มีข้อมูล - ยังไม่ได้รับรายงาน/ไม่มีข้อมูล/ไม่มีฝน

หมายเหตุ ได้รับรายงานเพิ่มเติมโดยการบันทึกของเจ้าหน้าที่เป็นรายวัน ณ เวลา 07:00 น.

ปริมาณฝนสูงสุด - ไม่มี -



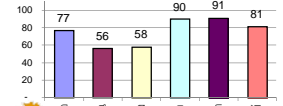
รายงานสรุปสภาพน้ำในอ่างเก็บน้ำขนาดใหญ่และขนาดกลาง

รายงานสถานการณ์ ณ วันที่ 3 ธันวาคม 2561

ปริมาณน้ำในอ่างที่ใช้การได้ในสัปดาห์นี้ + มากกว่า / - น้อยกว่า สัปดาห์ก่อน **399.26** ล้าน ลบ.ม.

สรุปสถานการณ์ปริมาณน้ำในอ่างเก็บน้ำที่ใช้ในทุกกิจกรรมทั่วประเทศ มากกว่าปริมาณน้ำที่ไหลเข้าอ่าง เมื่อเทียบกับสัปดาห์ที่ผ่านมา ควรใช้น้ำอย่างระมัดระวัง

% ปริมาณน้ำรวมแต่ละภาคปัจจุบัน



สรุปสถานการณ์ปริมาณน้ำในอ่าง

คงที่	4	อ่าง
ลดลง	29	อ่าง
เพิ่มขึ้น	5	อ่าง

เปรียบเทียบปริมาณน้ำรวม
ของประเทศไทย
ในปี 61 และ 62

วันที่ 3 ธันวาคม 2561 เท่ากับ

56,578 ล้าน ลบ.ม. หรือ เท่ากับ

80%

วันที่ 3 ธันวาคม 2560 เท่ากับ

60,313 ล้าน ลบ.ม. หรือ เท่ากับ

85%

ภาค อ่างเก็บน้ำ เชื่อม	ความจ ที่ รอก. (ล้าน ม.³)	ปริมาณน้ำ ที่ใช้งานได้ (ล้าน ม.³)	ใช้การ ได้จริง (ล้าน ม.³)	ปริมาณน้ำรวม วันที่ 3 ธันวาคม 2560		ปัจจุบัน วันที่ 3 ธันวาคม 2561				สัปดาห์ก่อน วันที่ 27 พฤศจิกายน 2561				ปริมาณน้ำ + เพิ่มขึ้น - ลดลง (ล้าน ม.³)	สถานการณ์ ในอ่าง		
				%	%	ปริมาณน้ำรวม		ปริมาณน้ำใช้การได้จริง		ปริมาณน้ำรวม		ปริมาณน้ำใช้การได้จริง					
						ปริมาณน้ำ (ล้าน ม.³)	%	ปริมาณน้ำ (ล้าน ม.³)	%	ปริมาณน้ำ (ล้าน ม.³)	%	ปริมาณน้ำ (ล้าน ม.³)	%				
ภาคเหนือ (7)																	
1	ภูมิพล (2)	13,462	3,800	9,662	10,989	82%	9,597	71%	5,797	43%	9678	72%	5,878	44%	-81.00	ลดลง	
2	สิริกิติ์ (2)	9,510	2,850	6,660	8,523	90%	7,992	84%	5,142	54%	8090	85%	5,240	55%	-98.00	ลดลง	
3	เชียงใหม่	265	12	253	262	99%	265	100%	253	95%	265	100%	253	95%	-	คงที่	
4	แมกวง	263	14	249	124	47%	140	53%	126	48%	138	52%	124	47%	2.00	เพิ่มขึ้น	
5	คำมอ	106	3	103	94	89%	99	93%	96	91%	98	92%	95	90%	1.00	เพิ่มขึ้น	
6	ท่ากอน	170	6	164	180	106%	189	111%	183	108%	188	111%	182	107%	1.00	เพิ่มขึ้น	
7	แควน้อย	939	43	896	939	100%	715	76%	672	72%	724	77%	681	73%	-9.00	ลดลง	
	แม่เม็ก	110	16	94	110	100%	47	43%	31	28%	47	43%	31	28%	-	คงที่	
	รวมภาคเหนือ	34,85%	24,825	6,744	18,081	85%	19,043	77%	12,269	49%	19,228	77%	12,453	50%	-184.00	ลดลง	
ภาคตะวันออกเฉียงเหนือ (12)																	
8	ห้วยหลวง	136	7	129	123	90%	66	49%	59	43%	68	50%	61	45%	-2.00	ลดลง	
9	น้ำจูน	520	45	475	502	97%	445	86%	400	77%	448	86%	403	78%	-3.00	ลดลง	
10	น้ำพอง (2)	165	8	157	144	87%	125	76%	117	71%	126	76%	118	72%	-1.00	ลดลง	
11	จุฬารัตน (2)	164	37	127	162	99%	123	75%	86	52%	121	74%	84	51%	2.00	เพิ่มขึ้น	
12	อุบลรัตน์ (2)	2,431	581	1,850	2,403	99%	820	34%	239	10%	825	34%	244	10%	-5.00	ลดลง	
13	ลำปาว	1,980	100	1,880	1,790	90%	1,198	61%	1,098	55%	1,207	61%	1,107	56%	-9.00	ลดลง	
14	ลำตะคอง	314	22	292	195	62%	259	82%	237	75%	261	83%	239	76%	-2.00	ลดลง	
15	ลำพระเพลิง	155	1	154	138	89%	77	50%	76	49%	78	50%	77	50%	-1.00	ลดลง	
16	มูลขม	141	7	134	111	79%	71	50%	64	45%	71	50%	64	45%	-	คงที่	
17	ลำแซะ	275	7	268	201	73%	167	61%	160	58%	167	61%	160	58%	-	คงที่	
18	ลำนางรอง	121	3	118	80	66%	40	33%	37	31%	40	33%	37	31%	-	คงที่	
19	สิรินธร (2)	1,966	831	1,135	1,631	83%	1,323	67%	492	25%	1,328	68%	497	25%	-5.00	ลดลง	
	รวมภาคตะวันออกเฉียงเหนือ	11.80%	8,369	1,649	6,720	89%	4,715	56%	3,065	37%	4,740	57%	3,091	37%	-26.00	ลดลง	
ภาคกลาง (3)																	
20	ป่าสักชลสิทธิ์	960	3	957	960	100%	672	70%	669	70%	691	72%	688	72%	-19.00	ลดลง	
21	ห้วยเสลา	160	17	143	147	92%	41	26%	24	15%	50	31%	33	21%	-9.00	ลดลง	
22	กระเสียว	240	40	200	290	121%	76	32%	36	15%	80	33%	40	17%	-4.00	ลดลง	
	รวมภาคกลาง	1.92%	1,360	60	1,300	103%	789	58%	729	54%	821	60%	761	56%	-32.00	ลดลง	
ภาคตะวันออก (2)																	
23	ศรีนครินทร์ (2)	17,745	10,265	7,480	15,596	88%	16,330	92%	6,065	34%	16,366	92%	6,101	34%	-36.00	ลดลง	
24	วชิราลงกรณ (2)	8,860	3,012	5,848	6,952	78%	7,512	85%	4,500	51%	7,573	85%	4,561	51%	-61.00	ลดลง	
	รวมภาคตะวันออก	37.51%	26,605	13,277	13,328	85%	23,843	90%	10,565	40%	23,939	90%	10,662	40%	-97.00	ลดลง	
ภาคตะวันออก (6+4)																	
25	ขุนด่าน	224	5.00	219	218	97%	205	92%	200	89%	209	93%	204	91%	-4.00	ลดลง	
26	คลองสิชล	420	30.00	390	304	72%	380	90%	350	83%	382	91%	352	84%	-2.00	ลดลง	
27	บางพระ (3)	117	12.00	105	109	93%	92	79%	80	68%	94	80%	82	70%	-2.00	ลดลง	
28	หนองปลาไหล (3)	164	13.75	150	159	97%	162	99%	148	91%	165	101%	151	92%	-3.00	ลดลง	
29	ประแสร์ (3)	295	20.00	275	278	94%	258	87%	238	81%	262	89%	242	82%	-4.00	ลดลง	
30	มาบประชัน (3)	17	0.72	16	12	74%	17	102%	16	98%	17	104%	16.49	99%	-0.29	ลดลง	
31	หนองคล้า (3)	21	1.00	20	19	86%	18	82%	17	77%	18	84%	17.02	80%	-0.48	ลดลง	
32	ดอกราม (3)	79	3.00	76	74	93%	79	99%	76	96%	79	99%	75.82	95%	0.12	เพิ่มขึ้น	
33	คลองใหญ่ (3)	45	3.00	42	35	77%	37	81%	34	75%	38	83%	34.52	76%	-0.61	ลดลง	
34	นฤมิตรนครินทร์	295	19.00	276	230	78%	277	94%	258	87%	280	95%	261.00	88%	-3.00	ลดลง	
	รวมภาคตะวันออก	2.37%	1,678	107	1,438	86%	1,524	91%	1,417	84%	1,544	92%	1,436	86%	-19.26	ลดลง	
ภาคใต้ (4)																	
35	แก่งกระจาน	710	65	645	448	63%	620	87%	555	78%	630	89%	565	80%	-10.00	ลดลง	
36	ปราณบุรี	391	18	373	281	72%	348	89%	330	84%	350	90%	332	85%	-2.00	ลดลง	
37	รัชชประภา (2)	5,639	1,352	4,287	4,419	78%	4,770	85%	3,418	61%	4,790	85%	3,438	61%	-20.00	ลดลง	
38	บางลา (2)	1,454	276	1,178	1,082	74%	925	64%	649	45%	934	64%	658	45%	-9.00	ลดลง	
	รวมภาคใต้	11.55%	8,194	1,711	6,483	76%	6,663	81%	4,952	60%	6,704	82%	4,993	61%	-41.00	ลดลง	
	รวมทั้งประเทศ	100%(38)	71,031	23,548	47,482	60,313	85%	56,578	80%	32,997	46%	56,976	80%	33,396	47%	-399.26	ลดลง

ที่มาข้อมูล : ตารางสรุปสภาพน้ำในอ่างเก็บน้ำขนาดใหญ่ทั่วประเทศ และตารางสรุปสภาพน้ำในอ่างเก็บน้ำภาคตะวันออก กรมชลประทาน

หมายเหตุ :

- อ่างเก็บน้ำขนาดใหญ่ หมายถึง อ่างเก็บน้ำที่มีความจุตั้งแต่ 100 ล้าน ลบ.ม. ขึ้นไป
- เป็นอ่างเก็บน้ำอยู่ในความรับผิดชอบของการไฟฟ้าผลิตแห่งประเทศไทย(10) นอกนั้นอยู่ในความรับผิดชอบของกรมชลประทาน (28)
- เป็นอ่างเก็บน้ำขนาดกลางที่มีความสำคัญต่อการอุตสาหกรรมและการประปา ของลุ่มน้ำชายฝั่งทะเลตะวันออก
- ที่มา : กรมชลประทาน และการไฟฟ้าฝ่ายผลิตแห่งประเทศไทย
- จังหวัดที่มีอ่างเก็บน้ำขนาดใหญ่มีจำนวน 26 จังหวัด ไม่มี 50 จังหวัด

รศ. นายธีรฯ รัฐมนตรีช่วยว่าการ



ศูนย์เขล



ศูนย์ป้องกันกักตุนน้ำ กรมทรัพยากรน้ำ

ลำดับของเขื่อนตามความจ

- ศรีนครินทร์
- ภูมิพล
- สิริกิติ์
- วชิราลงกรณ
- รัชชประภา
- อุบลรัตน์
- สิรินธร
- บางพระ
- ลำปาว
- ป่าสัก

ลำดับของเขื่อนตามปริมาณน้ำใช้การได้

- ภูมิพล
- ศรีนครินทร์
- สิริกิติ์
- วชิราลงกรณ
- รัชชประภา
- ลำปาว
- อุบลรัตน์
- บางพระ
- สิรินธร
- ป่าสัก

ไทยตอนบนมีหมอกเช้า-ใต้ฟ้าคะนอง กทม.ฝนเล็กน้อย

กรมอุตุนิยมวิทยา พยากรณ์อากาศ ๒๔ ชั่วโมงข้างหน้า ประเทศไทยตอนบนมีหมอกในตอนเช้าและมีหมอกหนาในหลายพื้นที่ โดยมีฝนเล็กน้อยบางแห่ง ส่วนภาคเหนือตอนบนและภาคตะวันออกเฉียงเหนือตอนบนยังคงมีอากาศเย็นในตอนเช้า ขอให้ประชาชนบริเวณประเทศไทยตอนบนระวังอันตรายการสัญจรผ่านบริเวณที่มีหมอกหนาไว้ด้วย สำหรับภาคใต้ยังคงมีฝนฟ้าคะนองบางพื้นที่

พยากรณ์อากาศสำหรับประเทศไทยตั้งแต่เวลา ๐๖:๐๐ วันนี้ ถึง ๐๖:๐๐ วันพรุ่งนี้.

ภาคเหนือ อากาศเย็นกับมีหมอกในตอนเช้าและมีหมอกหนาในหลายพื้นที่ โดยมีฝนเล็กน้อยบางแห่ง อุณหภูมิต่ำสุด ๑๙-๒๒ องศาเซลเซียส อุณหภูมิสูงสุด ๒๙-๓๕ องศาเซลเซียส สำหรับบริเวณยอดดอยมีอากาศหนาวถึงหนาวจัด อุณหภูมิต่ำสุด ๖-๑๒ องศาเซลเซียส ลมตะวันออกเฉียงเหนือ ความเร็ว ๑๐-๓๐ กม./ชม.

ภาคตะวันออกเฉียงเหนือ อากาศเย็น กับมีหมอกในตอนเช้าและมีหมอกหนาในหลายพื้นที่ โดยมีฝนเล็กน้อยบางแห่ง อุณหภูมิต่ำสุด ๒๑-๒๓ องศาเซลเซียส อุณหภูมิสูงสุด ๓๓-๓๕ องศาเซลเซียส สำหรับบริเวณยอดดอยมีอากาศหนาว อุณหภูมิต่ำสุด ๑๒-๑๖ องศาเซลเซียส ลมตะวันออกเฉียงเหนือ ความเร็ว ๑๐-๓๐ กม./ชม.

ภาคกลาง มีหมอกในตอนเช้า โดยมีฝนเล็กน้อยบางแห่ง อุณหภูมิต่ำสุด ๒๒-๒๔ องศาเซลเซียส อุณหภูมิสูงสุด ๓๔-๓๖ องศาเซลเซียส ลมตะวันออกเฉียงเหนือ ความเร็ว ๑๐-๓๐ กม./ชม.

ภาคตะวันออก มีเมฆบางส่วน โดยมีฝนเล็กน้อยบางแห่ง อุณหภูมิต่ำสุด ๒๓-๒๕ องศาเซลเซียส อุณหภูมิสูงสุด ๓๓-๓๖ องศาเซลเซียส ลมตะวันออกเฉียงเหนือ ความเร็ว ๑๕-๓๐ กม./ชม. ทะเลมีคลื่นสูงประมาณ ๑ เมตร ห่างฝั่งคลื่นสูง ๑-๒ เมตร

ภาคใต้ (ฝั่งตะวันออก) มีเมฆเป็นส่วนมาก กับมีฝนฟ้าคะนอง ร้อยละ ๔๐ ของพื้นที่ ส่วนมากบริเวณจังหวัดนครศรีธรรมราช พัทลุง สงขลา ปัตตานี ยะลา และนราธิวาส อุณหภูมิต่ำสุด ๒๓-๒๕ องศาเซลเซียส อุณหภูมิสูงสุด ๓๑-๓๔ องศาเซลเซียส ตั้งแต่จังหวัดสุราษฎร์ธานีขึ้นมา: ลมตะวันออกเฉียงเหนือ ความเร็ว ๑๕-๓๐ กม./ชม. ทะเลมีคลื่นสูงประมาณ ๑ เมตร บริเวณที่มีฝนฟ้าคะนองคลื่นสูง ๑-๒ เมตร ตั้งแต่จังหวัดนครศรีธรรมราชลงไป: ลมตะวันออกเฉียงเหนือ ความเร็ว ๑๕-๓๕ กม./ชม. ทะเลมีคลื่นสูง ๑-๒ เมตร บริเวณที่มีฝนฟ้าคะนองคลื่นสูงมากกว่า ๒ เมตร

ภาคใต้ (ฝั่งตะวันตก) มีเมฆบางส่วน กับมีฝนฟ้าคะนอง ร้อยละ ๒๐ ของพื้นที่ ส่วนมากบริเวณจังหวัดภูเก็ต กระบี่ ตรัง และสตูล อุณหภูมิต่ำสุด ๒๓-๒๖ องศาเซลเซียส อุณหภูมิสูงสุด ๓๒-๓๔ องศาเซลเซียส ลมตะวันออกเฉียงเหนือ ความเร็ว ๑๕-๓๐ กม./ชม. ทะเลมีคลื่นสูงประมาณ ๑ เมตร ห่างฝั่งคลื่นสูง ๑-๒ เมตร

กรุงเทพมหานครและปริมณฑล มีเมฆบางส่วน กับมีหมอกในตอนเช้า โดยมีฝนเล็กน้อยบางแห่ง อุณหภูมิต่ำสุด ๒๔-๒๖ องศาเซลเซียส อุณหภูมิสูงสุด ๓๔-๓๖ องศาเซลเซียส ลมตะวันออกเฉียงเหนือ ความเร็ว ๑๐-๓๐ กม./ชม.

พัทลุงติดตั้งเครื่องสูบน้ำรับมือฝนตกหนัก

จ.พัทลุง ติดตั้งเครื่องสูบน้ำรับมือฝนตกหนักป้องกันน้ำจำนวน ๑๑ จุด เพื่อป้องกันน้ำท่วมรอบเขตเทศบาลเมืองพัทลุง ซึ่งเป็นพื้นที่เศรษฐกิจ

จังหวัดพัทลุงเตรียมพร้อมติดตั้งเครื่องสูบน้ำขนาดใหญ่และขนาดกลางจำนวน ๑๑ จุด เพื่อป้องกันน้ำท่วมรอบเขตเทศบาลเมืองพัทลุงซึ่งเป็นพื้นที่เศรษฐกิจ ขณะที่พื้นที่เศรษฐกิจ ในอำเภอรอบนอกของจังหวัดพัทลุง ได้ประสานหน่วยงานท้องถิ่น ติดตั้งเครื่องสูบน้ำแล้วเช่นกันในส่วนของการระบายน้ำที่ไหลหลากลงมาจากเทือกเขาบรรทัด อำเภอกงหรา อำเภอศรีนครินทร์ ลงสู่ลำคลองขนาดใหญ่ ลำคลองนาท่อม นั้น ก่อนที่จะหลากท่วมพื้นที่ลุ่มต่ำของอำเภอเมือง นายกู้เกียรติ วงศ์กระพันธุ์ ผู้ว่าราชการจังหวัดพัทลุง ลงพื้นที่ติดตามดูการติดตั้งบานประตูระบายน้ำ ซึ่งโครงการชลประทานจังหวัดพัทลุงได้ดำเนินการก่อสร้างฝายกั้นน้ำ เพื่อบริหารจัดการน้ำระบายน้ำสู่คลองลำเบ็ด ซึ่งเป็นลำคลองที่ขุดระบายน้ำโดยตรงออกสู่ทะเลสาบสงขลา ระยะทางกว่า ๓๐ กิโลเมตร ป้องกันน้ำท่วมในพื้นที่อำเภอเมืองพัทลุงและพื้นที่บริเวณใกล้เคียง ในฤดูน้ำหลาก

นายกู้เกียรติ วงศ์กระพันธุ์ ผู้ว่าราชการจังหวัดพัทลุง กล่าวว่า เดิมน้ำไม่ค่อยจะไหลลงสู่คลองลำเบ็ด เนื่องจากพื้นที่บริเวณปากลำคลอง คลองลำเบ็ดค่อนข้างจะสูง โครงการชลประทานจังหวัดพัทลุงจึงได้ติดตั้งบานประตูระบายน้ำ ซึ่งมีจำนวน ๕ บานประตู เพื่อควบคุมปิดกั้นน้ำให้ไหลลงสู่คลองลำเบ็ด ระบายไปสู่ทะเลสาบสงขลาได้เร็วขึ้น ในกรณีที่น้ำไหลหลากมาจากเทือกเขาบรรทัดเป็นปริมาณมาก และในขณะเดียวกันในคลองลำเบ็ดก็มีประตูกั้นน้ำในลักษณะเดียวกันจำนวน จุด



ตลอดแนวลำคลอง ซึ่งถ้าปิดกั้นประตูน้ำตลอดคลองลำเปิดก็จะได้ปริมาณน้ำ ๓ ล้านลูกบาศก์เมตร เก็บไว้ใช้ในการเกษตร และการอุปโภคบริโภคในหน้าแล้ง (ไอ เอ็น เอ็น)

