



รายงานสถานการณ์น้ำ  
ศูนย์ป้องกันวิกฤติน้ำ กรมทรัพยากรน้ำ  
วันที่ ๕ ธันวาคม ๒๕๖๑

**สภาวะอากาศ** ประเทศไทยตอนบนมีหมอกในตอนเช้ากับมีหมอกหนาในบางพื้นที่ และมีฝนบางแห่ง ส่วนภาคเหนือตอนบน และภาคตะวันออกเฉียงเหนือตอนบนยังคงมีอากาศเย็นในตอนเช้า ขอให้ประชาชนบริเวณประเทศไทยตอนบนระวังอันตรายจากการสัญจรผ่านบริเวณที่มีหมอกหนาไว้ด้วย สำหรับภาคใต้ยังคงมีฝนตกต่อเนื่อง และมีฝนตกหนักบางแห่ง



**สถานการณ์น้ำ**

กรมอุตุนิยมวิทยา เผยภาคเหนือ-ภาคอีสานมีหมอก'๔k๘ได้ฝนเพิ่ม กทม.ร้อนสุดแตะ๓๗'

**สถานการณ์น้ำต่างประเทศ**

**การช่วยเหลือ**

(หมายเหตุ ข้อมูลข่าวจาก เดลินิวส์ ไทยรัฐ)

**สถานการณ์น้ำ**

ระดับน้ำในแม่น้ำโขง : MRC: Mekong River Commission ณ วันที่ ๒๖ พฤศจิกายน ๒๕๖๑

สถานี	ระดับตลิ่ง	ระดับน้ำ ๑๙ พ.ย. ๖๑	ระดับน้ำ ๒๖ พ.ย. ๖๑	+สูงกว่าตลิ่ง -ต่ำกว่าตลิ่ง	แนวโน้ม
อ.เชียงแสน จ.เชียงราย	๑๒.๘๐	๓.๐๕	๓.๓๒	-๙.๔๘	เพิ่มขึ้น
อ.เชียงคาน จ.เลย	๑๖.๐๐	๖.๖๘	๖.๘๐	-๙.๒๐	ลดลง
อ.เมือง จ.หนองคาย	๑๒.๒๐	๓.๗๒	๓.๗๙	-๘.๔๑	ลดลง
อ.เมือง จ.นครพนม	๑๒.๐๐	๓.๑๙	๒.๗๔	-๙.๒๖	ลดลง
อ.เมือง จ.มุกดาหาร	๑๒.๕๐	๓.๔๐	๒.๙๑	-๙.๕๙	ลดลง
อ.โขงเจียม จ.อุบลราชธานี	๑๔.๕๐	๓.๙๕	๓.๓๙	-๑๐.๕๕	ลดลง

หมายเหตุ : ระดับ (รสม.) ข้อมูลจาก <http://www.dwr.go.th>

**ระดับน้ำ-ลุ่มน้ำเสถียรสงขลา** ลุ่มน้ำทะเลสาบสงขลา ปัจจุบันสถานการณ์น้ำในลำน้ำโดยทั่วไปอยู่ในภาวะปกติ (ระดับน้ำต่ำกว่าระดับตลิ่งต่ำสุด) สถานการณ์น้ำในลำน้ำส่วนใหญ่มีแนวโน้มเพิ่มขึ้น(ข้อมูลวันที่ ๔ ธ.ค.๒๕๖๑ ที่มา กรมชลประทาน) สถานีคลองลำ อ.ศรีนครินทร์ จ.พัทลุง สถานีคลองน้ย อ.เมือง จ.พัทลุง สถานีคลองหระ อ.หาดใหญ่ จ.สงขลา สถานีคลองอู่ตะเภา อ.สะเดา จ.สงขลา สถานีคลองอู่ตะเภา อ.คลองหอยโข่ง จ.สงขลา สถานีคลองอู่ตะเภา อ.หาดใหญ่ จ.สงขลา วัดปริมาณน้ำได้ ๒๙.๔๕ - ๒.๕๐ ๑๕.๐๐ ๑๓.๔๐ ๑๘.๗๕ ลบม/วินาที



สถานีตรวจวัดระดับน้ำ (CCTV) ณ วันที่ ๔ ธันวาคม ๒๕๖๑ การตรวจวัดระดับน้ำจากกล้อง (CCTV) ระดับน้ำส่วนใหญ่ อยู่ในเกณฑ์ปกติ

ลำดับที่	จังหวัด	สถานที่ตั้งกล้อง	แม่น้ำ/ลำน้ำ	วิกฤติ	วิกฤติ	ระดับน้ำ (ม.รทก.)			สถานการณ์	หมายเหตุ
				น้ำล้น	น้ำท่วม	พ.ศ.2561	30 พ.ย. 61	3 ธ.ค. 61		
				ระดับน้อยกว่า	ระดับมากกว่า					
1	จ.แพร่	สะพานมหาโพธิ์ อ.เมือง	ยม	143.18	152.33	144.60	144.50	144.50	น้ำปกติ	↔
2	จ.สุโขทัย	สะพานศรีรัตนาลัย อ.เมือง	ยม	60.14	71.78	N/A	N/A	N/A	น้ำปกติ	↔
3	จ.สุโขทัย	สะพานพระเมรุมาศ อ.เมือง	ยม	42.48	48.59	47.70	47.35	47.20	น้ำปกติ	↓
4	จ.พิษณุโลก	สะพานบางระเกะ อ.บางระเกะ	ยม	31.73	37.23	N/A	N/A	N/A	น้ำปกติ	↔
5	จ.พิจิตร	สะพานโพทะเล อ.โพทะเล	ยม	22.58	30.63	26.00	25.75	25.60	น้ำปกติ	↓
6	จ.พิษณุโลก	ไนท์บาซาร์ อ.เมือง	น่าน	37.33	45.04	N/A	N/A	N/A	น้ำปกติ	↔
7	จ.นครสวรรค์	วัดเกษไชโยเหนือ อ.ชุมแสง	น่าน	18.73	25.60	N/A	N/A	N/A	น้ำปกติ	↔
8	จ.นครสวรรค์	บ้านทับกฤช อ.ชุมแสง (ทับกฤชใต้)	น่าน	-	26.16	N/A	N/A	N/A	น้ำปกติ	↔
9	จ.อุตรดิตถ์	สะพานท่าเสา อ.เมือง	น่าน	49.22	56.91	N/A	N/A	N/A	น้ำปกติ	↔
10	จ.น่าน	สะพานนครนันทพัฒนา อ.เมือง	น่าน	192.17	197.73	N/A	N/A	N/A	น้ำปกติ	↔
11	จ.พิจิตร	สะพานเสี้ยวเหนือ อ.บางมูลนาก	น่าน	18.19	27.23	N/A	N/A	N/A	น้ำปกติ	↔
12	จ.พิษณุโลก	สะพานสุพรรณภูมิ อ.เมือง	น่าน	33.98	44.52	N/A	N/A	N/A	น้ำปกติ	↔
13	จ.อุตรธานี	สถานีวิทยุทรง อ.เมือง	โขง	-	-	N/A	N/A	N/A	น้ำปกติ	↔
14	จ.เลย	สถานีแม่น้ำเลย อ.เมือง	โขง	-	-	230.35	230.20	230.25	น้ำปกติ	↑
15	จ.เชียงใหม่	สถานีวิทยุ อ.แม่สาย	แม่สาย/โขง	395.79	396.50	N/A	N/A	N/A	น้ำปกติ	↔
16	จ.หนองคาย	สวนสวนอุทยานหนองคาย อ.เมือง	โขง	157.85	166.70	N/A	N/A	N/A	น้ำปกติ	↔
17	จ.หนองคาย	วัดทุ่งระกู อ.โพนพิสัย	ห้วยหลวง/โขงอีสาน	150.50	159.43	N/A	N/A	N/A	น้ำปกติ	↔
18	จ.นครพนม	บ้านทศปถาภาน้ำ อ.ท่งหิน	น้ำสงคราม/โขงอีสาน	133.42	141.02	N/A	N/A	N/A	น้ำปกติ	↔
19	จ.นครราชสีมา	ร.ร.เทศบาล 4 อ.เมือง	ลำตะคอง/มูล	174.60	178.00	176.60	176.60	176.60	น้ำปกติ	↔
20	จ.บุรีรัมย์	สตึก อ.สตึก	มูล	123.13	128.76	125.10	124.80	124.60	น้ำปกติ	↓
21	จ.สิงห์บุรี	เชิงสะพานสิงห์บุรี อ.เมือง	เจ้าพระยา	3.45	11.50	2.40	2.30	2.20	น้ำปกติ	↓
22	จ.อ่างทอง	บ้านยามณี อ.โพธิ์ทอง	เจ้าพระยา	-	9.11	N/A	N/A	N/A	น้ำปกติ	↔
23	จ.พมทหรืออยุธยา	บ้านป้อม อ.พระนครศรีอยุธยา	เจ้าพระยา	-	-	N/A	N/A	N/A	น้ำปกติ	↔
24	จ.พมทหรืออยุธยา	อ.เสนา	น้อย/เจ้าพระยา	2.00	5.00	1.00	1.00	1.10	น้ำปกติ	↔
25	จ.อุทัยธานี	เชิงสะพานสิริภักดิ์ อ.เมือง	สะแกกรัง	15.16	19.90	5.80	5.80	5.80	น้ำปกติ	↔
26	จ.อุทัยธานี	อุทัยใหม่ อ.เมือง	สะแกกรัง	-	-	15.90	15.90	15.90	น้ำปกติ	↔
27	จ.พมทหรืออยุธยา	สะพานสิริภักดิ์ อ.พระนครศรีอยุธยา	เจ้าพระยา	-	-	-1.00	-0.65	-0.40	น้ำปกติ	↑
28	จ.สมุทรปราการ	สะพานข้ามแม่น้ำท่าจีน 3 อ.เมือง	ท่าจีน	-5.11	0.57	0.51	-0.34	-0.64	น้ำปกติ	↓
29	จ.นครปฐม	สถานีบุญรัตนประจักษ์ อ.สามพราน	ท่าจีน	-5.59	-0.30	0.61	0.08	0.38	น้ำปกติ	↑
30	จ.นครปฐม	สะพานหลวงพ่อบึง อ.นครไชยศรี	ท่าจีน	-3.16	2.21	1.01	0.91	0.71	น้ำปกติ	↓
31	จ.นครปฐม	สถานีข้ามแม่น้ำท่าจีน ทางหลวง 305 อ.บางเลน	ท่าจีน	-4.57	0.21	-0.34	-0.34	-0.34	น้ำปกติ	↔
32	จ.สุพรรณบุรี	สะพานวัดพระรูป อ.เมือง	ท่าจีน	-1.26	2.75	0.84	0.84	0.74	น้ำปกติ	↓
33	จ.สุพรรณบุรี	สถานีข้ามแม่น้ำท่าจีน ทางหลวง 305 อ.บางเลน	ท่าจีน	1.55	5.18	N/A	N/A	N/A	น้ำปกติ	↔
34	จ.ชัยนาท	สะพานสามง่าม-ท่าโบสถ์ อ.หันคา	ท่าจีน	10.69	12.83	11.92	11.92	11.92	น้ำปกติ	↔
35	จ.ฉะเชิงเทรา	เชิงสะพานฉะเชิงเทรา อ.เมือง	บางปะกง	-0.01	1.90	N/A	N/A	N/A	น้ำปกติ	↔
36	จ.ฉะเชิงเทรา	ตรงข้ามวัดจันทาราม อ.เมือง	ฉะเชิงเทรา/คลองระยอง	0.20	3.73	N/A	N/A	N/A	น้ำปกติ	↔
37	จ.ประจวบคีรีขันธ์	ร.ร.บางสะพาน อ.บางสะพาน	คลองบางสะพาน/ชายฝั่งทะเลตะวันตก	-	3.30	N/A	N/A	N/A	น้ำปกติ	↔
38	จ.สงขลา	สถานีคลองอู่ตะเภา อ.หาดใหญ่	ทะเลสาบสงขลา	-	-	0.50	0.60	0.90	น้ำปกติ	↑
39	จ.พัทลุง	สถานีคลองมะลิ อ.มะลิ	ทะเลสาบสงขลา	-	-	N/A	N/A	N/A	น้ำปกติ	↔
40	จ.พัทลุง	สถานีลำปำ อ.เมือง	ทะเลสาบสงขลา	-	-	-0.30	-0.30	-0.30	น้ำปกติ	↔
41	จ.เชียงใหม่	อุทกวิทยาเชียงใหม่ อ.เชียงใหม่	-	-	-	N/A	N/A	N/A	น้ำปกติ	↔
42	จ.เลย	สถานีแม่น้ำโขง (MRC) เชียงคาน อ.เชียงคาน	โขง	-	-	N/A	N/A	N/A	น้ำปกติ	↔
43	จ.อุบลราชธานี	สถานีแม่น้ำโขง (MRC) โขงสิม อ.โขงสิม	-	-	-	N/A	N/A	N/A	น้ำปกติ	↔
44	จ.นครสวรรค์	บ้านบางแก้ว อ.บรรพตพิสัย	วัง-วัง-สะแกกรัง-ป่าสัก	-	-	37.47	37.27	37.27	น้ำปกติ	↔
45	จ.ตาก	บ้านปากน้ำอ้อย อ.บ้านตาก	วัง-วัง-สะแกกรัง-ป่าสัก	-	-	117.87	117.87	117.87	น้ำปกติ	↔
46	จ.เพชรบูรณ์	บ้านจางวาง อ.หล่มสัก	วัง-วัง-สะแกกรัง-ป่าสัก	-	-	130.40	130.45	130.50	น้ำปกติ	↑
47	จ.เพชรบูรณ์	แม่น้ำป่าสักที่ อ.เมืองเพชรบูรณ์	วัง-วัง-สะแกกรัง-ป่าสัก	-	-	111.10	111.10	111.10	น้ำปกติ	↔
48	จ.สระบุรี	แม่น้ำป่าสักที่ อ.เสาไห้	วัง-วัง-สะแกกรัง-ป่าสัก	-	-	7.20	6.90	7.15	น้ำปกติ	↑
49	จ.สระบุรี	แม่น้ำป่าสักที่ อ.แก่งคอย	วัง-วัง-สะแกกรัง-ป่าสัก	-	-	7.48	7.48	7.68	น้ำปกติ	↑

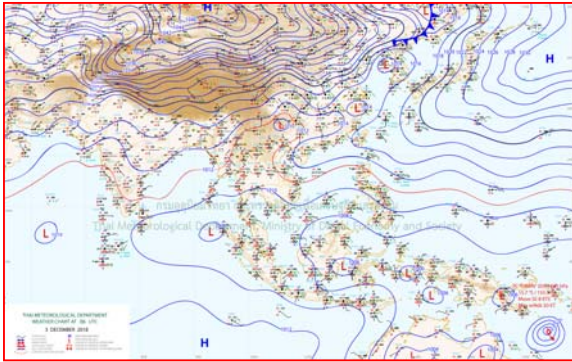


## ปริมาณน้ำฝนสูงสุด (มม.)

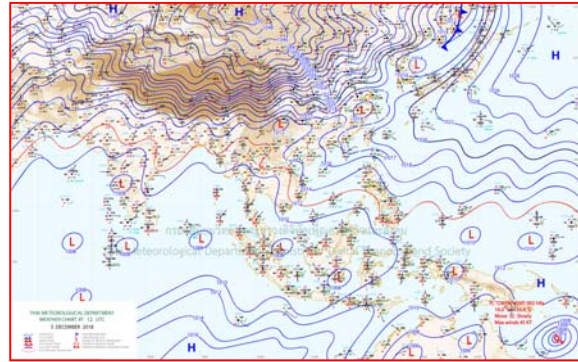
จังหวัด	๒๙ พ.ย.๖๑	๓๐ พ.ย.๖๑	๑.ธ.ค.๖๑	๒.ธ.ค.๖๑	๓.ธ.ค.๖๑
จ.นครนายก	-	-	-	-	-
จ.ปราจีนบุรี	-	-	-	-	-
จ.สระแก้ว	-	-	๖.๐	-	-
จ.ฉะเชิงเทรา	-	-	-	-	-
จ.ชลบุรี	-	-	-	-	-
จ.ระยอง	-	-	-	-	-
จ.จันทบุรี	-	-	-	-	-
จ.ตราด	-	-	-	-	-
จ.เพชรบุรี	-	-	-	-	-
จ.ประจวบคีรีขันธ์	-	-	-	-	-
จ.ชุมพร	๗๒.๒	๙.๙	-	๒.๒	๑๖.๑
จ.สุราษฎร์ธานี	๔๗.๔	๒๖.๗	๗.๑	๕.๕	๒๕.๐
จ.นครศรีธรรมราช	๒๕.๗	๓๓.๕	๓๓.๓	๑๔.๕	๒๙.๓
จ.พัทลุง	๓๐.๐	-	๒๖.๐	๘.๕	๒๕.๘
จ.สงขลา	๓๘.๐	๑.๘	๑๕.๒	๒.๑	๖๘.๐
จ.ปัตตานี	๕๗.๑	๒๔.๔	๒๑.๕	-	๑๗๔.๐
จ.ยะลา	๒๙.๔	๖.๖	๑๓.๔	-	๖๘.๘
จ.นราธิวาส	๓๗.๘	๒๖.๔	๔๘.๐	๑๑.๐	๑๒๘.๔
จ.ระนอง	๐.๒	-	-	-	-
จ.พังงา	๒๑.๐	๗.๘	๑๖.๔	๐.๕	-
จ.กระบี่	-	-	-	๑.๒	๐.๙
จ.ภูเก็ต	๐.๔	-	๒๒.๔	๑๐.๗	๔.๐
จ.ตรัง	-	-	๐.๕	๐.๓	๔.๑
จ.สตูล	๑.๘	-	-	-	๖.๕



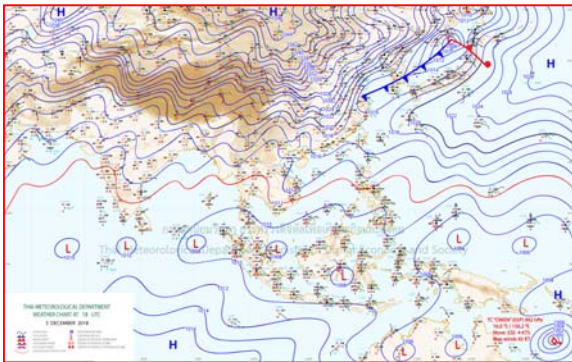
# แผนที่อากาศ



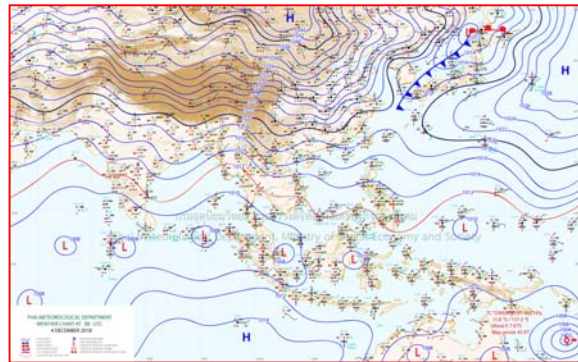
๓ ธ.ค.๖๑ เวลา ๑๓:๐๐ น. ๓



๓ ธ.ค.๖๑ เวลา ๑๕:๐๐ น. ๔



๔ ธ.ค.๖๑ เวลา ๑๖:๐๐ น. ๕



๔ ธ.ค.๖๑ เวลา ๑๗:๐๐ น. ๖



## 'เหนือ-อีสาน'มีหมอกใต้'ฝนเพิ่ม' กทม.ร้อนสุดแตะ๓๗'

กรมอุตุนิยมวิทยา พยากรณ์อากาศ ๒๔ ชั่วโมงข้างหน้า ประเทศไทยตอนบนมีหมอกในตอนเช้ากับมีหมอกหนาในบางพื้นที่ และมีฝนบางแห่ง ส่วนภาคเหนือตอนบน และภาคตะวันออกเฉียงเหนือตอนบนยังคงมีอากาศเย็นในตอนเช้า ขอให้ประชาชนบริเวณประเทศไทยตอนบนระวังอันตรายจากการสัญจรผ่านบริเวณที่มีหมอกหนาไว้ด้วย สำหรับภาคใต้ยังคงมีฝนฟ้าคะนองบางพื้นที่

พยากรณ์อากาศสำหรับประเทศไทย ตั้งแต่ ๖.๐๐ น.วันนี้ถึง ๖.๐๐ น.วันพรุ่งนี้

ภาคเหนือ อากาศเย็น กับมีหมอกในตอนเช้าและมีหมอกหนาในบางพื้นที่ โดยมีฝนฟ้าคะนอง ร้อยละ ๑๐ ของพื้นที่ อุณหภูมิต่ำสุด ๑๘-๒๓ องศาเซลเซียส อุณหภูมิสูงสุด ๓๐-๓๖ องศาเซลเซียส สำหรับบริเวณยอดดอยมีอากาศหนาว อุณหภูมิต่ำสุด ๙-๑๓ องศาเซลเซียส ลมตะวันออกเฉียงใต้ ความเร็ว ๑๐-๒๕ กม./ชม.

ภาคตะวันออกเฉียงเหนือ อากาศเย็น กับมีหมอกในตอนเช้าและมีหมอกหนาในบางพื้นที่ โดยมีฝนเล็กน้อยบางแห่ง อุณหภูมิต่ำสุด ๒๑-๒๔ องศาเซลเซียส อุณหภูมิสูงสุด ๓๔-๓๖ องศาเซลเซียส สำหรับบริเวณยอดดอยมีอากาศหนาว อุณหภูมิต่ำสุด ๑๒-๑๖ องศาเซลเซียส ลมตะวันออกเฉียงเหนือ ความเร็ว ๑๐-๓๐ กม./ชม.

ภาคกลาง มีเมฆบางส่วน กับมีหมอกบางในตอนเช้า โดยมีฝนเล็กน้อยบางแห่ง อุณหภูมิต่ำสุด ๒๒-๒๖ องศาเซลเซียส อุณหภูมิสูงสุด ๓๕-๓๖ องศาเซลเซียส ลมตะวันออกเฉียงใต้ ความเร็ว ๑๐-๒๕ กม./ชม.

ภาคตะวันออก มีเมฆบางส่วน กับมีหมอกบางในตอนเช้า โดยมีฝนเล็กน้อยบางแห่ง อุณหภูมิต่ำสุด ๒๓-๒๖ องศาเซลเซียส อุณหภูมิสูงสุด ๓๓-๓๗ องศาเซลเซียส ลมตะวันออกเฉียงเหนือ ความเร็ว ๑๕-๓๐ กม./ชม. ทะเลมีคลื่นสูงประมาณ ๑ เมตร

ภาคใต้ (ฝั่งตะวันออก) มีเมฆเป็นส่วนมาก กับมีฝนฟ้าคะนอง ร้อยละ ๖๐ ของพื้นที่ และมีฝนตกหนักบางแห่ง บริเวณจังหวัดพัทลุง สงขลา ปัตตานี ยะลา และนราธิวาส อุณหภูมิต่ำสุด ๒๓-๒๗ องศาเซลเซียส อุณหภูมิสูงสุด ๓๑-๓๔ องศาเซลเซียส ตั้งแต่จังหวัดสุราษฎร์ธานีขึ้นมา: ลมตะวันออกเฉียงเหนือ ความเร็ว ๑๕-๓๐ กม./ชม. ทะเลมีคลื่นสูงประมาณ ๑ เมตร บริเวณที่มีฝนฟ้าคะนองคลื่นสูง ๑-๒ เมตร ตั้งแต่จังหวัดนครศรีธรรมราชลงไป: ลมตะวันออกเฉียงเหนือ ความเร็ว ๑๕-๓๕ กม./ชม. ทะเลมีคลื่นสูง ๑-๒ เมตร บริเวณที่มีฝนฟ้าคะนองคลื่นสูงมากกว่า ๒ เมตร

ภาคใต้ (ฝั่งตะวันตก) มีเมฆเป็นส่วนมาก กับมีฝนฟ้าคะนอง ร้อยละ ๔๐ ของพื้นที่ ส่วนมากบริเวณจังหวัดพังงา ภูเก็ต กระบี่ ตรัง และสตูล อุณหภูมิต่ำสุด ๒๓-๒๕ องศาเซลเซียส อุณหภูมิสูงสุด ๓๒-๓๔ องศาเซลเซียส ลมตะวันออกเฉียงเหนือ ความเร็ว ๑๕-๓๐ กม./ชม. ทะเลมีคลื่นสูงประมาณ ๑ เมตร ห่างฝั่งคลื่นสูง ๑-๒ เมตร

กรุงเทพมหานครและปริมณฑล มีเมฆบางส่วน กับมีหมอกบางในตอนเช้า โดยมีฝนเล็กน้อยบางแห่ง อุณหภูมิต่ำสุด ๒๔-๒๗ องศาเซลเซียส อุณหภูมิสูงสุด ๓๔-๓๗ องศาเซลเซียส ลมตะวันออกเฉียงเหนือ ความเร็ว ๑๐-๓๐ กม./ชม.

