



รายงานการเฝ้าระวังติดตามสถานการณ์น้ำ ๒๔ ชั่วโมง

ศูนย์ป้องกันวิกฤติน้ำ กรมทรัพยากรน้ำ กระทรวงทรัพยากรธรรมชาติและสิ่งแวดล้อม
โทรศัพท์ ๐ ๒๒๕๘ ๖๖๓๑ โทรสาร ๐ ๒๒๕๘ ๖๖๒๙ <http://www.dwr.go.th>

รายงานฉบับที่ ๔๔๖/๒๕๕๙

เวลา ๑๕.๐๐น.

วันที่ ๑๔ สิงหาคม ๒๕๕๙

เรื่อง รายงานการเฝ้าระวังติดตามสถานการณ์น้ำ ๒๔ ชั่วโมง

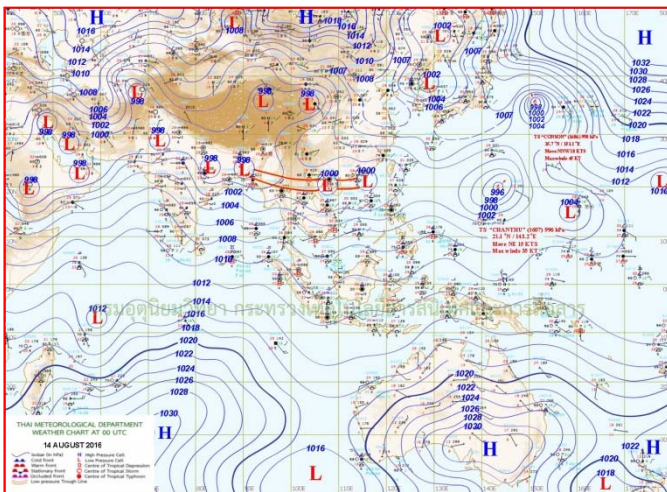
เรียนร.ม.ท.ส. เลขานุการ ร.ม.ท.ส.ปท.ท.ส. รอง ปท.ท.ส. อท.น. รอง อท.น. และหน่วยงานที่เกี่ยวข้อง

กรมทรัพยากรน้ำขอรายงานการเฝ้าระวังและติดตามสถานการณ์น้ำ ประจำวันที่ ๑๔ สิงหาคม ๒๕๕๙ ดังนี้

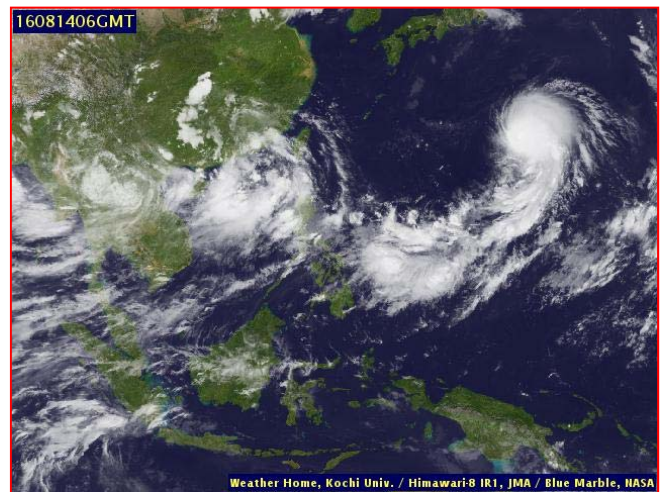
๑. สถานะอากาศ ณ เวลา ๑๒.๐๐ น. (ที่มา: กรมอุตุนิยมวิทยา)

พยากรณ์อากาศ ๒๔ ชั่วโมงข้างหน้า ประเทศไทยยังคงมีฝนตกในระยะนี้ กับมีฝนตกหนักถึงหนักมากบางแห่งในภาคเหนือ ภาคตะวันออกเฉียงเหนือ และภาคใต้ ขอให้ประชาชนบริเวณดังกล่าวระวังอันตรายจากฝนตกหนักรวมทั้งฝนที่ตกสะสมไว้ด้วย

สำหรับคลื่นลมบริเวณทะเลอันดามันและอ่าวไทยตอนบนมีคลื่นสูง ๒-๓ เมตร ขอให้ชาวเรือเดินเรือด้วยความระมัดระวัง และเรือเล็กที่มีขนาดต่ำกว่า ๒ วา ควรออกจากฝั่งจนถึงวันที่ ๑๘ ส.ค. ๕๙ นี้ไว้ด้วย ส่วนกรุงเทพมหานครและปริมณฑล ยังคงมีฝนฟ้าคะนองกับมีฝนตกหนักบางแห่งส่วนมากในช่วงระหว่างบ่ายถึงค่ำ

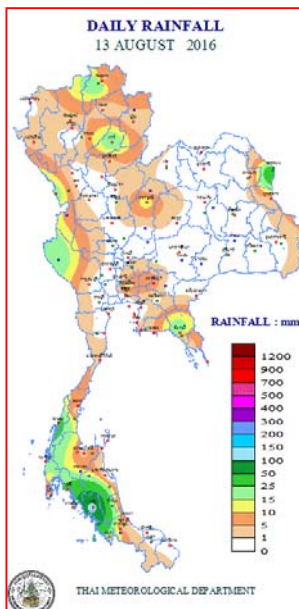


แผนที่อากาศ วันที่ ๑๔ ส.ค.๒๕๕๙ เวลา ๐๗.๐๐ น.



ภาพถ่ายจากดาวเทียม วันที่ ๑๔ ส.ค. ๒๕๕๙ เวลา ๑๓.๐๐ น.

๒. ปริมาณฝนสะสม ณ เวลา ๐๗.๐๐ น. (เมื่อวาน) - ๐๗.๐๐ น. (วันนี้) (ที่มา: กรมอุตุนิยมวิทยา)

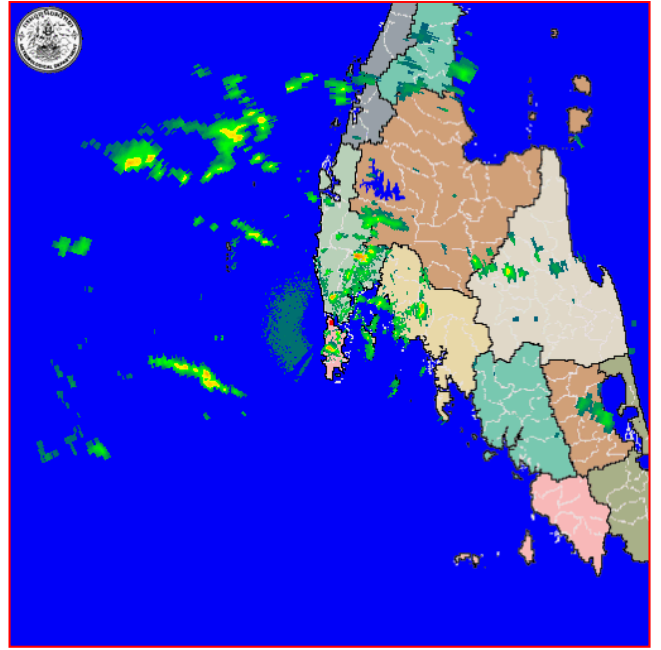


จุดตรวจวัด	ปริมาณฝน (มม.)
จ.ตรัง	๑๒๒.๘
จ.กระบี่ (เกาะลันตา)	๓๕.๔
จ.ระนอง	๓๔.๖
จ.เชียงใหม่ (สภข.)	๒๖.๖
จ.จันทบุรี	๒๖.๑
จ.แพร่	๒๓.๙
จ.กาญจนบุรี (ทองผาภูมิ)	๒๒.๘

๓. เรดาร์ตรวจอากาศ ณ วันที่ ๑๔ สิงหาคม ๒๕๕๙ (ที่มา: กรมอุตุนิยมวิทยา)



สถานีสุวรรณภูมิ เวลา ๑๔.๓๐ น.



สถานีภูเก็ต เวลา ๑๔.๓๐ น.

จากเรดาร์ตรวจอากาศ จะพบว่ามีกลุ่มเมฆฝนกระจายบริเวณภาคเหนือ ภาคกลาง ภาคตะวันออก ภาคตะวันออกเฉียงเหนือ และภาคใต้

๔. สถานการณ์น้ำในอ่างเก็บน้ำขนาดใหญ่ ณ วันที่ ๑๔ สิงหาคม ๒๕๕๙ (ที่มา: กรมชลประทาน)

สภาพน้ำในอ่างเก็บน้ำขนาดใหญ่ ปริมาณน้ำในอ่างฯ ๓๓,๔๒๑ ล้าน ลบ.ม. คิดเป็นร้อยละ ๔๗ (ปริมาณน้ำใช้การได้ ๙,๙๑๕ ล้าน ลบ.ม. คิดเป็นร้อยละ ๒๑) ปริมาณน้ำในอ่างฯ เทียบกับปี ๒๕๕๘ (๓๓,๙๕๐ ล้าน ลบ.ม. คิดเป็นร้อยละ ๔๘) น้อยกว่าปี ๒๕๕๘ จำนวน ๕๒๙ ล้าน ลบ.ม. ปริมาณน้ำไหลลงอ่างฯ จำนวน ๑๖๗.๗๐ ล้าน ลบ.ม. ปริมาณน้ำระบายจำนวน ๗๑.๐๖ ล้าน ลบ.ม. สามารถรับน้ำได้อีก ๓๖,๙๙๗ ล้าน ลบ.ม.

อ่างเก็บน้ำ	ปริมาณน้ำในอ่าง		ปริมาณน้ำใช้การได้		ปริมาณน้ำไหลลงอ่าง		ปริมาณน้ำระบาย		ปริมาณน้ำรับได้อีก (ล้าน ม. ^๓) (ความจุที่ รนส.- ปริมาณน้ำปัจจุบัน)
	ปริมาณ (ล้าน ม. ^๓)	% น้ำเก็บกัก	ปริมาณ (ล้าน ม. ^๓)	% น้ำใช้การ	วันนี้ (ล้าน ม. ^๓)	เมื่อวาน (ล้าน ม. ^๓)	วันนี้ (ล้าน ม. ^๓)	เมื่อวาน (ล้าน ม. ^๓)	
๑.ภูมิพล	๔,๔๘๑	๓๓	๖๘๑	๗	๘.๖๕	๑๑.๓๒	๓.๐๐	๓.๐๐	๘,๙๘๑
๒.สิริกิติ์	๔,๓๑๑	๔๕	๑,๔๖๑	๒๒	๒๗.๗๘	๑๕.๗๘	๕.๐๔	๕.๐๒	๖,๓๒๙
๓.จุฬาภรณ์	๔๕	๒๗	๘	๖	๐.๐๐	๐.๐๐	๑.๕๕	๑.๕๖	๑๖๒
๔.อุบลรัตน์	๖๖๓	๒๗	๘๒	๔	๒.๙๔	๖.๒๕	๐.๓๐	๐.๓๐	๑,๗๖๘
๕.ลำปาว	๕๘๑	๒๙	๔๘๑	๒๖	๕.๖๘	๔.๔๐	๔.๔๒	๔.๔๔	๑,๘๖๙
๖.สิรินธร	๙๙๗	๕๑	๑๖๕	๑๕	๐.๕๔	๑๑.๘๔	๐.๐๐	๐.๐๐	๙๖๙
๗.ป่าสักชลสิทธิ์	๒๘๖	๓๐	๒๘๓	๓๐	๖.๒๐	๘.๐๘	๑๐.๐๐	๑๐.๐๐	๖๗๔
๘.ศรีนครินทร์	๑๑,๕๑๕	๖๕	๑,๒๕๐	๑๗	๑๒.๘๐	๑๑.๔๐	๑๐.๐๓	๙.๐๕	๗,๓๓๕
๙.วชิราลงกรณ์	๔,๐๓๐	๔๕	๑,๐๑๘	๑๗	๓๘.๐๕	๓๓.๕๕	๑๑.๐๔	๙.๐๖	๖,๙๗๐
๑๐.ขุนด่านปราการชล	๑๐๘	๔๘	๑๐๔	๔๗	๑.๖๘	๒.๒๒	๑.๔๗	๑.๔๗	๑๑๘
๑๑.รัชชประภา	๔,๒๒๐	๗๕	๒,๘๖๙	๖๗	๔๘.๕๘	๓๗.๕๗	๒.๘๓	๒.๖๑	๒,๔๐๐
๑๒.บางกลาง	๔๖๗	๓๒	๑๙๑	๑๖	๐.๙๙	๑.๔๑	๒.๐๓	๒.๔๕	๑,๒๐๗

๕. สถานการณ์น้ำในประเทศ ณ วันที่ ๑๐ - ๑๔ สิงหาคม ๒๕๕๙ (ที่มา: กรมชลประทาน)

สถานี	แม่น้ำ	อำเภอ	จังหวัด	ระดับ ตลิ่ง (ม. รทก.)	ระดับน้ำ (ม.รทก.)					แนวโน้ม
					อังคาร	พุธ	พฤหัสบดี	ศุกร์	เสาร์	
					๑๐ ส.ค.	๑๑ ส.ค.	๑๒ ส.ค.	๑๓ ส.ค.	๑๔ ส.ค.	
P.๑	ปิง	เมือง	เชียงใหม่	๓.๗๐	๑.๔๔	๑.๓๕	๑.๓๖	๑.๒๙	๑.๔๓	เพิ่มขึ้น
W.๑C	วัง	เมือง	ลำปาง	๕.๒๐	๐.๓๑	๐.๑๔	๐.๐๒	-๐.๐๘	๐.๓๓	เพิ่มขึ้น
Y.๔	ยม	เมือง	สุโขทัย	๗.๔๕	๔.๒๐	๔.๒๐	๓.๕๓	๓.๘๗	๒.๙๕	ลดลง
N.๖๗	น่าน	ชุมแสง	นครสวรรค์	๒๘.๓๐	๒๒.๐๔	๒๒.๔๒	๒๒.๔๓	๒๒.๑๖	๒๑.๘๑	ลดลง
C.๑๓	เจ้าพระยา	สรรพยา	ชัยนาท	๑๖.๓๔	๑๕.๗๗	๑๕.๘๓	๑๕.๙๑	๑๕.๙๐	๑๕.๗๕	ลดลง
M.๖A	มูล	สตึก	บุรีรัมย์	๕.๔๐	๑.๙๖	๑.๙๓	๑.๙๒	๑.๙๒	๑.๙๕	เพิ่มขึ้น
M.๗	มูล	เมือง	อุบลราชธานี	๗.๐๐	๒.๒๒	๒.๒๐	๒.๔๗	๒.๕๖	๒.๕๑	ลดลง
M.๑๙๑	ลำตะคอง	เมือง	นครราชสีมา	๓.๐๐	๐.๙๓	๑.๐๒	๑.๐๑	๐.๙๘	๐.๙๕	ลดลง
M.๑๕๙	ลำชี	จอมพระ	สุรินทร์	๑๑.๓๐	๒.๔๔	๒.๔๖	๒.๕๐	๒.๕๓	๒.๕๕	เพิ่มขึ้น
M.๙๕	ลำเสียวใหญ่	สุวรรณภูมิ	ร้อยเอ็ด	๓.๒๐	๒.๕๔	๒.๕๒	๒.๕๒	๒.๕๐	๒.๕๐	ทรงตัว
X.๖๔	คลองท่ามะ	ท่ามะ	ชุมพร	๑๗.๑๓	๘.๕๖	๘.๕๕	๘.๗๒	๘.๓๖	๘.๓๖	ทรงตัว
X.๑๔๙	คลองกลาย	นบพิตำ	นครศรีธรรมราช	๓๓.๙๖	๒๙.๐๑	๒๙.๐๘	๒๘.๙๙	๒๙.๐๕	๒๘.๙๕	ลดลง
X.๒๗๔	แม่น้ำโก-ลก	แว้ง	นราธิวาส	๒๒.๔๐	๑๘.๗๒	๑๘.๖๐	๑๘.๖๔	๑๘.๘๓	๑๘.๗๐	ลดลง
X.๓๗A	แม่น้ำตาปี	พระแสง	สุราษฎร์ธานี	๑๐.๗๖	๗.๔๔	๗.๔๑	๗.๙๓	๘.๓๖	๘.๗๖	เพิ่มขึ้น

*** ยังไม่ได้รับรายงาน

๖. สถานการณ์น้ำในพื้นที่ลุ่มน้ำโขง ณ วันที่ ๑๔ สิงหาคม ๒๕๕๙ (ที่มา: MRC: Mekong River Commission)

สถานี	ระดับตลิ่ง(เมตร)	ระดับน้ำ (เมตร)	ต่ำกว่าระดับตลิ่ง (เมตร)	แนวโน้ม
อ.เชียงแสน จ.เชียงราย	๑๒.๘๐	๔.๑๙	๘.๖๑	ลดลง
อ.เชียงคาน จ.เลย	๑๖.๐๐	๑๐.๐๒	๕.๙๘	เพิ่มขึ้น
อ.เมือง จ.หนองคาย	๑๒.๒๐	๗.๒๐	๕.๐๐	เพิ่มขึ้น
อ.เมือง จ.นครพนม	๑๒.๕๐	๖.๘๖	๕.๖๔	เพิ่มขึ้น
อ.เมือง จ.มุกดาหาร	๑๒.๐๐	๖.๕๐	๕.๕๐	เพิ่มขึ้น
อ.โขงเจียม จ.อุบลราชธานี	๑๔.๕๐	๗.๐๔	๗.๔๖	เพิ่มขึ้น

๖. สถานการณ์เตือนภัย Early Warning ณ วันที่ ๑๔ สิงหาคม ๒๕๕๙ (ที่มา: สำนักวิจัย พัฒนาและอุทกวิทยา กรมทรัพยากรน้ำ)

[เวลา ๐๘.๐๐ น. - ๑๕.๐๐ น.(วันนี้)]

การแจ้งเตือน	สถานี	การแจ้งเตือน
เตือนสีแดง (อพยพ)	-	-
เตือนสีเหลือง (เตือนภัย)	บ้านนาหนูน ๓ ต.ผาตอ อ.ท่าวังผา จ.น่าน	ปริมาณระดับน้ำ ๓.๕ เมตร ระดับวิกฤต ๔.๕๐ เมตร
เตือนสีเขียว (เฝ้าระวัง)	-	-

*ได้รับข้อมูลจากทาง Social Media โดยโปรแกรม Line ศูนย์อุทกภัย ทน.

๗. เหตุการณ์วิกฤตน้ำปัจจุบัน ณ วันที่ ๑๔ สิงหาคม ๒๕๕๙ [เวลา ๐๘.๐๐ น. - ๑๕.๐๐ น.(วันนี้)]

จ.แม่ฮ่องสอน - ยังต้องเตือนประชาชนเฝ้าระวังน้ำป่าไหลหลาก-ดินโคลนถล่ม ๒๔ ชม.ต่อเนื่อง หลังน้ำป่าทะลัก น้ำป่ายาล้นตลิ่งท่วม “ปาย-ปางมะผ้า” อ่วม นทท.หนีตายกันจ้าละหวั่น คนเดือดร้อนเกือบหมื่น ถนน-สะพาน รวมถึงเรือกสวนไร่ นาเสียหายยับ

๘. สถานการณ์อุทกภัย ณ วันที่ ๑๔ สิงหาคม ๒๕๕๙ (ที่มา : กรมป้องกันและบรรเทาสาธารณภัย)

น้ำป่าไหลหลาก

จ.แม่ฮ่องสอน วันนี้ (๑๓ ส.ค.๕๙) เวลา ๐๔.๓๐ น. เกิดฝนตกหนักน้ำป่าไหลหลาก ทำให้น้ำในแม่น้ำปายเพิ่มสูงขึ้นและไหลหลากจากบ้านปายสองแ่ง-เมืองน้อย-เวียงเหนือ เข้าท่วมในพื้นที่ ๒ อ. ๗ ต. ได้แก่

- อ.ปาย ต.เวียงเหนือ ต.แม่ฮี้ ต.แม่มาเต็ง ต.ทุ่งยาว ฝาย ๒ แห่ง สะพาน ๔ แห่ง ถนน ๑๐ สาย พื้นที่การเกษตร ๓,๔๒๓ ไร่ รถยนต์เสียหาย ๑๖ คัน รถจักรยานยนต์ ๓๐ คัน

- อ.ปางมะผ้า ต.ถ้ำลอด (๓,๕) ต.สบป่อง (ม.๓) ต.ปางมะผ้า (ม.๑) บ้านเสียหาย ๑ หลัง สะพาน ๒ แห่ง พื้นที่การเกษตรอยู่ระหว่างสำรวจ และมีน้ำท่วมทางหลวงหมายเลข ๑๐๙๕ สายแม่ละ - ท่าไคร้ ระหว่าง กม.๑๔๒+๖๕๐ - กม. ๑๔๓+๑๐๐ ระดับน้ำสูงประมาณ ๐.๓๐ ม.

การให้ความช่วยเหลือ สนง.ปภ.จ. หน่วยเฉพาะกิจกรมทหารราบที่ ๗ กองพันทหารราบที่ ๕ กรมทหารราบที่ ๗ หน่วยเครื่องมือกลที่ ๗,๘ นพค.๓๖ อำเภอบ่อปท. อปพร. อาสาสมัคร มูลนิธิฯ และหน่วยงานที่เกี่ยวข้องเข้าให้การช่วยเหลือ ปัจจุบันระดับน้ำลดลงเข้าสู่ภาวะปกติแล้ว

๙. การคาดหมายลักษณะอากาศ ๗ วันข้างหน้า (ระหว่างวันที่ ๑๔ - ๒๐ สิงหาคม ๒๕๕๙)

ในช่วงวันที่ ๑๔-๑๘ ส.ค.บริเวณประเทศไทยมีฝนเพิ่มขึ้น กับมีฝนตกหนักบางแห่งในภาคเหนือ ภาคตะวันออกเฉียงเหนือ ภาคตะวันออก และภาคใต้ ส่วนคลื่นลมบริเวณทะเลอันดามันและอ่าวไทยตอนบนมีคลื่นสูง ๒-๔ เมตร

ในช่วงวันที่ ๑๙-๒๐ ส.ค.บริเวณภาคเหนือ ภาคตะวันออกเฉียงเหนือ ภาคกลางจะมีฝนลดลง

จึงเรียนมาเพื่อโปรดทราบ

นายสุพจน์ โตวิจักษณ์ชัยกุล
อธิบดีกรมทรัพยากรน้ำ