

## สรุปสถานการณ์น้ำของประเทศ วันที่ ๑๒ สิงหาคม ๒๕๕๙

๑. ฝน การคาดการณ์ปริมาณฝน (มิลลิเมตร) เดือน สิงหาคม กันยายน และตุลาคม ๒๕๕๙ เปรียบเทียบกับค่าปกติ [ค่าปกติ = ค่าเฉลี่ยฝนในคาบ ๓๐ ปี (๒๕๒๔ - ๒๕๕๓)] มีรายละเอียดตามตาราง

ภาค/เดือน (ปริมาณฝนคาดการณ์)	สิงหาคม ๒๕๕๙		กันยายน ๒๕๕๙		ตุลาคม ๒๕๕๙	
	ค่าประมาณ (มม.)	ความหมาย	ค่าประมาณ (มม.)	ความหมาย	ค่าประมาณ (มม.)	ความหมาย
เหนือ	๒๐๐ - ๒๗๐ มม.	สูงกว่าค่าปกติเล็กน้อย	๒๑๐ - ๒๖๐ มม.	สูงกว่าค่าปกติเล็กน้อย	๑๐๐ - ๑๕๐ มม.	ใกล้เคียงค่าปกติ
ตะวันออกเฉียงเหนือ	๒๖๐ - ๓๑๐ มม.	สูงกว่าค่าปกติเล็กน้อย	๒๕๐ - ๒๙๐ มม.	สูงกว่าค่าปกติเล็กน้อย	๑๐๐ - ๑๕๐ มม.	ใกล้เคียงค่าปกติ
กลาง	๑๖๐ - ๒๐๐ มม.	ใกล้เคียงค่าปกติ	๒๕๐ - ๒๙๐ มม.	ใกล้เคียงค่าปกติ	๑๗๐ - ๒๒๐ มม.	ใกล้เคียงค่าปกติ
ตะวันออกเฉียงเหนือ	๓๐๐ - ๔๐๐ มม.	สูงกว่าค่าปกติเล็กน้อย	๓๐๐ - ๔๐๐ มม.	สูงกว่าค่าปกติเล็กน้อย	๒๐๐ - ๒๕๐ มม.	ใกล้เคียงค่าปกติ
ภาคใต้ฝั่งตะวันออก	๑๐๐ - ๑๕๐ มม.	ใกล้เคียงค่าปกติ	๑๓๐ - ๑๗๐ มม.	ใกล้เคียงค่าปกติ	๒๓๐ - ๒๘๐ มม.	ใกล้เคียงค่าปกติ
ภาคใต้ฝั่งตะวันตก	๔๐๐ - ๕๐๐ มม.	สูงกว่าค่าปกติเล็กน้อย	๔๐๐ - ๕๐๐ มม.	สูงกว่าค่าปกติเล็กน้อย	๓๐๐ - ๔๐๐ มม.	ใกล้เคียงค่าปกติ
กรุงเทพฯ และปริมณฑล	๒๑๐ - ๒๖๐ มม.	สูงกว่าค่าปกติเล็กน้อย	๓๐๐ - ๔๐๐ มม.	สูงกว่าค่าปกติเล็กน้อย	๒๗๐ - ๓๒๐ มม.	ใกล้เคียงค่าปกติ

ที่มาข้อมูล : กรมอุตุนิยมวิทยา พยากรณ์อากาศ ๑ เดือน ([http://www.tmd.go.th/month\\_forecast.php](http://www.tmd.go.th/month_forecast.php))

ปริมาณฝน ณ วันที่ ๑๐ สิงหาคม ๒๕๕๙	หน่วย	เหนือ	กลาง	ตะวันออกเฉียงเหนือ	ตะวันออก	ใต้	ทั้งประเทศ
ฝนสูงสุด ๒๔ ชม.	มม.	๑๐.๐	๒๐.๐	๑๑๕.๐	๓๓.๕	๓๑.๖	๑๑๕.๐
สถานีอุตุนิยมวิทยา		อุ้มผาง ตาก	สมุทรปราการ สกช.	นครพนม	กบินทร์บุรี ปราจีนบุรี	ตะกั่วป่า พังงา	นครพนม
ฝนสะสมปี ๕๘	มม.	๕๗๗.๖ + ๗๘.๒	๖๑๘.๙ - ๑๑๑.๖	๖๙๒.๕ + ๗.๖	๘๒๗.๖ - ๗.๔	๗๕๙.๘ + ๑๑๘.๕	๖๗๘.๖ + ๔๑.๗
ฝนสะสมปี ๕๙	มม.	๖๕๕.๘ + ๑๒%	๕๐๗.๓ - ๒๒%	๗๐๐.๑ + ๑.๑%	๘๒๐.๒ - ๑%	๘๗๘.๓ + ๑๓%	๗๒๐.๔ + ๖%
ฝนสะสม ๓๐ ปี	มม.	๖๙๖.๓	๖๖๕.๘	๘๕๒.๑	๑๐๖๗.๓	๑๐๖๑.๔	๘๓๗.๖

ที่มาข้อมูล : กรมอุตุนิยมวิทยา สรุปลักษณะอากาศรายวัน (<http://www.tmd.go.th/climate/climate.php>)

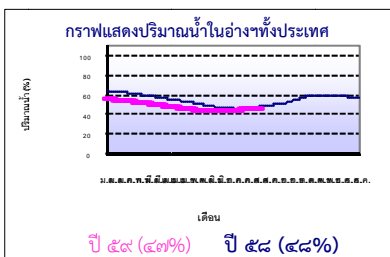
ปริมาณฝนสูงสุด ๒๔ ชม.เพิ่มเติม กรมอุตุนิยมวิทยาได้รายงานเพิ่มเติมโดยการบันทึกของเจ้าหน้าที่เป็นรายวัน ณ เวลา ๐๗.๐๐ น. ของวันนี้ ปริมาณฝนสูงสุดวันนี้เท่ากับ ๑๓๙.๐ มม. ที่ตราด ต.คลองใหญ่ อ.คลองใหญ่ จ.ตราด

### ๒. น้ำในอ่างเก็บน้ำขนาดใหญ่



ปริมาณน้ำในอ่าง	หน่วย	เหนือ	กลาง	ต.เฉียงเหนือ	ตะวันออก	ตะวันตก	ใต้	ทั้งประเทศ
น้ำในอ่างปี ๕๘	ล้าน(ลบ.ม.)	๗,๘๘๖	๑๙๔	๒,๗๗๕	๓๒๖	๑๖,๕๘๑	๕,๘๔๕	๓๓,๖๔๘
	%	๓๒%	๑๔%	๓๓%	๒๘%	๖๒%	๗๑%	๔๘%
น้ำในอ่างปี ๕๙	ล้าน(ลบ.ม.)	๙,๓๐๗ + ๖%	๓๘๗ + ๑๙%	๒,๗๔๔ + ๐%	๔๒๕ + ๘%	๑๕,๔๗๓ - ๔%	๔,๘๓๗ - ๑๒%	๓๓,๒๓๕ - ๑%
๑๑ ส.ค. ๕๙	%	๓๘%	๒๘%	๓๓%	๓๖%	๕๘%	๕๙%	๔๗%
น้ำในอ่างปี ๕๙	ล้าน(ลบ.ม.)	๑๕,๗๕๑ - ๒๙%	๓๖๙ + ๑%	๓,๔๑๙ - ๑๒%	๖๙๓ - ๒๘%	๒๒,๖๓๙ - ๒๗%	๖,๕๙๒ - ๒๑%	๔๙,๔๖๓ - ๒๕%
๑๑ ส.ค. ๕๙	%	๖๗%	๒๗%	๔๕%	๖๔%	๘๐%	๘๐%	๗๒%

ที่มาข้อมูล : กรมชลประทาน ตารางสรุปข้อมูลอ่างขนาดใหญ่ทั่วประเทศ ([http://water.rid.go.th/flood/flood/res\\_table.htm](http://water.rid.go.th/flood/flood/res_table.htm))



หมายเหตุ ๑. อ่างที่มีปริมาณน้ำต่ำกว่า ๕๐% ของความจุมี ๒๕ อ่าง คือ ๑.ปราจีนบุรี (๑๓%) ๒.ลำพูน (๑๖%) ๓.แม่จัน (๑๗%) ๔.ลำพอง (๑๘%) ๕.ลำปาง (๑๙%) ๖.กระเสียว (๑๙%) ๗.มูลบน (๒๐%) ๘.คลองสิียด (๒๒%) ๙.บางพระ (๒๓%) ๑๐.แม่จัน (๒๕%) ๑๑.อุบลรัตน์ (๒๗%) ๑๒.ห้วยหลวง (๒๗%) ๑๓.น้ำพุง (๒๘%) ๑๔.ทับเสลา (๒๘%) ๑๕.แม่จัน (๒๘%) ๑๖.ลำปาง (๒๙%) ๑๗.จุฬาภรณ์ (๓๐%) ๑๘.ป่าสัก (๓๑%) ๑๙.กวิคอง (๓๒%) ๒๐.บางกลาง (๓๒%) ๒๑.ภูมิพล (๓๓%) ๒๒.หนองปลาไหล (๓๔%) ๒๓.น้ำอูน (๓๕%) ๒๔.กวิคอง (๓๖%) ๒๕.แควน้อย (๔๒%) ๒๖.สิรินธร (๔๕%) ๒๗.สิริกิติ์ (๔๕%) ๒๘.ขุนด่าน (๔๗%) และ๒๙.ลำปาง (๔๘%)

๒. อ่างที่มีปริมาณน้ำเก็บกักตั้งแต่ ๘๐% ของความจุ - ไม่มี -

### ๓. สรุปสถานการณ์น้ำในแม่น้ำและลำน้ำสำคัญ

๓.๑ สรุปสถานการณ์น้ำทั่วประเทศ (ศูนย์ประมวลวิเคราะห์สถานการณ์น้ำ กรมชลประทาน) (๑๑ ส.ค.) : สถานีนน้ำท่าที่อยู่ในเกณฑ์น้ำน้อย ได้แก่ สถานี P.๑ จ.เชียงใหม่, สถานี P.๗A จ.กำแพงเพชร, สถานี P.๑๗ จ.นครสวรรค์, สถานี W.๕A จ.ตาก, สถานี Y.๑C จ.แพร่, สถานี N.๑๖ จ.น่าน, สถานี N.๕A จ.พิษณุโลก, สถานี M.๖A จ.บุรีรัมย์, สถานี M.๙ จ.ศรีสะเกษ, สถานี M.๗ จ.อุบลราชธานี, สถานี Kgt.๑๐ จ.สระแก้ว, สถานี X.๑๕๘ จ.ชุมพร และสถานี X.๑๑๙A จ.นราธิวาส สถานีนน้ำท่าที่อยู่ในเกณฑ์ปกติ ได้แก่ สถานี Y.๑๖ จ.พิษณุโลก, สถานี N.๖๗ จ.นครสวรรค์, สถานี Kgt.๓ จ.ปราจีนบุรี และสถานี X.๓๗A จ.สุราษฎร์ธานี **แนวโน้มระดับน้ำ แม่น้ำวัง แม่น้ำยม แม่น้ำบางปะกง แม่น้ำท่าตะเภา และแม่น้ำก-ลภูมิแนวโน้มระดับน้ำเพิ่มขึ้น แม่น้ำปิง แม่น้ำน่าน แม่น้ำมูล แม่น้ำพระสทิง และแม่น้ำตาปี มีแนวโน้มระดับน้ำลดลง**

#### ๓.๒.๑) สำนักวิจัย พัฒนา และอุทกวิทยา :

- สถานการณ์น้ำในแม่น้ำโขง (ที่มาข้อมูล : สรุปสถานการณ์น้ำประจำวัน : ศูนย์ประมวลวิเคราะห์สถานการณ์น้ำ กรมชลประทาน) ระดับน้ำแม่น้ำโขง ณ วันที่ ๑๐ สิงหาคม ๒๕๕๙ ที่สถานีเชียงแสน เชียงคาน หนองคาย นครพนม มุกดาหาร และโขงเจียม วัดได้ ๔.๔๙๙, ๙.๓๕, ๖.๔๑, ๖.๒๒, ๕.๘๕ และ ๖.๑๒ เมตร ตามลำดับ เปรียบเทียบกับตลิ่ง มีค่าเท่ากับ ๗.๘๑, ๖.๖๕, ๕.๗๙, ๖.๒๘, ๖.๑๕ และ ๘.๓๘ เมตร ตามลำดับ **แนวโน้มระดับน้ำท่า สถานีเชียงคาน หนองคาย นครพนม และมุกดาหาร มีแนวโน้มระดับน้ำเพิ่มขึ้น สถานีเชียงแสน และโขงเจียม มีแนวโน้มระดับน้ำลดลง**

- ระบบปฏิบัติการเฝ้าระวัง และเตือนภัยล่วงหน้า น้ำหลาก - ดินถล่ม (Early Warning) (๑๑ ส.ค.) **สถานีเตือนภัยระดับเฝ้าระวัง ได้แก่ จ.พังงา ที่บ้านท่าหิน ต.รมณีย์ อ.กะปง** เตือนด้วยน้ำฝน ฝนสะสม ๑๒ ชม. ณ เวลา ๑๔.๐๐ น. เท่ากับ ๑๑๓.๕ มม. **สถานีเตือนภัยระดับเตือนภัย ได้แก่ จ.พังงา ที่บ้านโรงกลวง ต.นบปรัง อ.เมืองพังงา และบ้านเหมาะ (บ้านในหนด) ต.เหมาะ อ.กะปง ฝนสะสม ๑๒ ชม. ณ เวลา ๑๔.๑๕ น. เท่ากับ ๑๒๑.๐ มม. และ ๑๕๗.๕ มม. ตามลำดับ**

๓.๒.๒) ศูนย์ป้องกันวิกฤติน้ำ : ระบบติดตามและเฝ้าระวังสถานการณ์น้ำ

- โครงการสำรวจติดตั้งระบบตรวจวัดสถานภาพน้ำทางไกลอัตโนมัติ (ในกลุ่มน้ำ)

- รายงานสถานการณ์สถานีโทรมาตรลุ่มน้ำทะเลสาบสงขลา (ณ วันที่ ๑๐ ส.ค.๕๙) ลุ่มน้ำทะเลสาบสงขลา ปัจจุบันสถานการณ์น้ำในลำน้ำโดยทั่วไปยังคงอยู่ในภาวะปกติ

(ระดับน้ำต่ำกว่าระดับตลิ่งต่ำสุด) ระดับน้ำในลำน้ำส่วนใหญ่มีแนวโน้มลดลง

- โครงการตั้งศูนย์ปฏิบัติการและข้อมูลเพื่อการบริหารจัดการทรัพยากรน้ำ (ระบบเชื่อมโยงสัญญาณภาพจากกล้อง CCTV ณ วันที่ ๑๐ ส.ค.๕๙) : สถานการณ์น้ำทั่วไปอยู่ในเกณฑ์ปกติ โดยมีสถานีเฝ้าระวังน้ำท่วม ได้แก่ สถานีเทศบาล ต.นาแก อ.นาแก จ.นครพนม (ลุ่มน้ำโขง) และสถานีสะพานสามง่าม-ท่าโบสถ์ อ.หันคา จ.ชัยนาท (ลุ่มน้ำท่าจีน)

๔. พายุหมุน (อุตุนิยมวิทยา) - ไม่มี -

๕. สถานการณ์น้ำ สถานการณ์วิกฤติน้ำ (ข่าว) จ.จันทบุรี ฝนที่ตกตลอดทั้งคืนที่ผ่านมา ส่งผลให้มีน้ำท่วมขังในพื้นที่สวนผลไม้ของเกษตรกร และท่วมเข้าบ้านเรือนประชาชนในพื้นที่ตำบลสีพะยา และตำบลบ่อพุ ได้รับความเสียหายกว่า ๑๐ หลังคาเรือน ทางด้านนายกองค์การบริหารส่วนตำบลสีพะยา-บ่อพุ ได้ลงพื้นที่สำรวจหลังได้รับแจ้งความเสียหายในเบื้องต้น และได้จัดส่งอาสาสมัครในชุมชนเข้าช่วยเหลือทำความสะอาดบ้านเรือนประชาชนที่ถูกน้ำท่วม และกระแสน้ำพัดดินโคลนเข้ามาเติมพื้นที่บริเวณบ้าน และขนย้ายอุปกรณ์เครื่องใช้ไฟฟ้าภายในบ้านขึ้นที่สูง อย่างไรก็ตาม ขณะนี้ปริมาณน้ำที่ท่วมเข้าบ้านพักอาศัยของประชาชนค่อยๆ ลดปริมาณลงตามลำดับ

๖. คาดการณ์สภาพอากาศ ๗ วัน (กรมอุตุนิยมวิทยา) ในช่วงวันที่ ๑๑-๑๗ ส.ค. มรสุมตะวันออกเฉียงใต้ที่พัดปกคลุมทะเลอันดามัน ภาคใต้ และอ่าวไทย จะมีกำลังแรงขึ้น ประกอบกับร่องมรสุมพาดผ่านภาคเหนือ และภาคตะวันออกเฉียงเหนือตอนบน เข้าสู่หย่อมความกดอากาศต่ำกำลังแรงบริเวณประเทศเวียดนามตอนบน ลักษณะเช่นนี้ทำให้บริเวณประเทศไทยมีฝนเพิ่มมากขึ้น และมีฝนตกหนักถึงหนักมากบางแห่ง ส่วนคลื่นลมบริเวณทะเลอันดามันและอ่าวไทยตอนบนมีกำลังแรง โดยมีคลื่นสูง ๒-๓ เมตร

๗. พื้นที่ที่ควรเฝ้าระวังเดือนกัญวิกฤติน้ำ(น้ำท่วม กัญแล้ง) : NASA (๒๔ ชั่วโมง) รายงานพื้นที่ที่อาจเกิดน้ำท่วม (๑๑ ส.ค.) ได้แก่ ภาคตะวันออกเฉียงเหนือ คือ จ.อุดรธานี หนองคาย บึงกาฬ สกลนคร นครพนม มหาสารคาม กาฬสินธุ์ มุกดาหาร ร้อยเอ็ด และอุบลราชธานี ภาคตะวันออก คือ จ.ฉะเชิงเทรา ชลบุรี และตราด ภาคใต้ คือ จ.ชุมพร ระนอง พังงา และนราธิวาส กรมป้องกันและบรรเทาสาธารณภัย (๑๑ ส.ค.) สั่งการเพื่อเตรียมการป้องกันและแก้ไขปัญหาอุทกภัย วาตภัย ดินถล่ม และคลื่นลมแรง ในช่วงวันที่ ๘-๑๓ สิงหาคม ได้แก่ จ.ชลบุรี ระยอง จันทบุรี ตราด ระนอง พังงา ภูเก็ต กระบี่ และตรัง กรมทรัพยากรธรณี (๑๑ ส.ค.) ได้แจ้ง พื้นที่คาดการณ์ปริมาณน้ำฝนที่อาจก่อให้เกิดดินถล่มล่วงหน้า ๓ วัน ได้แก่ จ.เชียงราย เชียงใหม่ แม่ฮ่องสอน ตาก ลำปาง ลำพูน พะเยา น่าน อุตรดิตถ์ เลย อุดรธานี ชลบุรี จันทบุรี ตราด อุทัยธานี สุพรรณบุรี ราชบุรี กาญจนบุรี ประจวบคีรีขันธ์ ชุมพร สุราษฎร์ธานี ระนอง พังงา ภูเก็ต และกระบี่ เฝ้าระวังในระยะ ๒-๓ วันนี้

# รายงานสรุปสภาพน้ำในอ่างเก็บน้ำขนาดใหญ่และขนาดกลาง

รายงานสถานการณ์ ณ. วันที่ 11 สิงหาคม 2559

ปริมาณน้ำในอ่างที่ใช้การได้ในสัปดาห์นี้ + มากกว่า / - น้อยกว่า สัปดาห์ก่อน

461.31 ล้าน ลบ.ม.

ปริมาณน้ำรวมทั่วประเทศ  
70,520 ล้านลบ.ม. (100%)



ปริมาณน้ำรวมทั่วประเทศ  
(เพื่อเทียบกับปริมาณน้ำรวม  
ทั้งประเทศ) ณ

วันที่ 11 สิงหาคม 2559 เท่ากับ  
33,235 ล้าน ลบ.ม. หรือ เท่ากับ

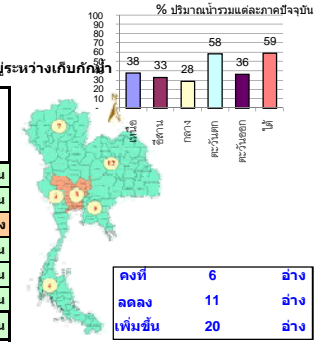
47%

วันที่ 11 สิงหาคม 2558 เท่ากับ  
33,648 ล้าน ลบ.ม. หรือ เท่ากับ

48%

สรุปสถานการณ์ปริมาณน้ำในอ่างเก็บน้ำที่ใช้ในกิจกรรมทั่วประเทศ น้อยกว่าปริมาณน้ำที่ไหลเข้าอ่าง เมื่อเทียบกับสัปดาห์ที่ผ่านมา สถานการณ์อยู่ระหว่างเก็บกักน้ำ

ภาค	สถานการณ์ปริมาณน้ำในอ่าง				ปริมาณน้ำ เปลี่ยนแปลง (ล้าน ม.³)	สถานะ
	ลดลง (แห่ง)	คงที่ (แห่ง)	เพิ่มขึ้น (แห่ง)	รวม (แห่ง)		
ภาคเหนือ	2	-	5	7	213.00	ปริมาณน้ำในอ่างเก็บน้ำเพิ่มขึ้น
ภาคตะวันออกเฉียงเหนือ	2	4	6	12	70.00	ปริมาณน้ำในอ่างเก็บน้ำเพิ่มขึ้น
ภาคกลาง	2	-	1	3	-18.00	ปริมาณน้ำในอ่างเก็บน้ำลดลง
ภาคตะวันตก	-	-	2	2	99.00	ปริมาณน้ำในอ่างเก็บน้ำเพิ่มขึ้น
ภาคตะวันออก	3	1	5	9	23.31	ปริมาณน้ำในอ่างเก็บน้ำเพิ่มขึ้น
ภาคใต้	2	1	1	4	74.00	ปริมาณน้ำในอ่างเก็บน้ำเพิ่มขึ้น
<b>รวมทั้งประเทศ</b>	<b>11</b>	<b>6</b>	<b>20</b>	<b>37</b>	<b>461.31</b>	<b>ปริมาณน้ำในอ่างเก็บน้ำเพิ่มขึ้น</b>



คงที่ 6 อ่าง  
ลดลง 11 อ่าง  
เพิ่มขึ้น 20 อ่าง

ภาค อ่างเก็บน้ำ เชื้อน	ความจุ ที่ รณก. (ล้าน ม.³)	ปริมาณน้ำ ที่ใช้งาน ไม่ได้ (ล้าน ม.³)	ใช้การ ได้จริง (ล้าน ม.³)	ปริมาณน้ำรวม		ปัจจุบัน วันที่ 11 สิงหาคม 2559				สัปดาห์ก่อน วันที่ 5 สิงหาคม 2559				ปริมาณน้ำ + เพิ่มขึ้น - ลดลง (ล้าน ม.³)	สถานการณ์ ปริมาณน้ำ ในอ่าง	
				วันที่ 11 สิงหาคม 2558	%	ปริมาณน้ำรวม		ปริมาณน้ำใช้การได้จริง		ปริมาณน้ำรวม		ปริมาณน้ำใช้การได้จริง				
						ปริมาณน้ำ (ล้าน ม.³)	%	ปริมาณน้ำ (ล้าน ม.³)	%	ปริมาณน้ำ (ล้าน ม.³)	%	ปริมาณน้ำ (ล้าน ม.³)	%			
<b>ภาคเหนือ (7)</b>																
1	ภูมิพล (2) ดาก	13,462	3,800	9,662	4,133	31%	4,459	33%	659	5%	4,383	33%	583	4%	76.00	เพิ่มขึ้น
2	สิริกิติ์ (2) อุดรดิต	9,510	2,850	6,660	3,460	36%	4,263	45%	1,413	15%	4,136	43%	1,286	14%	127.00	เพิ่มขึ้น
3	แม่งัด เข้มงใหม่	265	22	243	56	21%	65	25%	43	16%	62	23%	40	15%	3.00	เพิ่มขึ้น
4	แม่งาว เข้มงใหม่	263	14	249	22	8%	45	17%	31	12%	46	17%	32	12%	-1.00	ลดลง
5	กัลม ลำปาง	106	4	102	32	30%	38	36%	34	32%	41	39%	37	35%	-3.00	ลดลง
6	กวดคองมา ลำปาง	170	6	164	18	11%	55	32%	49	29%	49	29%	43	25%	6.00	เพิ่มขึ้น
7	แควน้อย พิษณุโลก	939	43	896	165	18%	392	42%	349	37%	387	41%	344	37%	5.00	เพิ่มขึ้น
<b>รวมภาคเหนือ 35.05%</b>		<b>24,715</b>	<b>6,739</b>	<b>17,976</b>	<b>7,886</b>	<b>32%</b>	<b>9,317</b>	<b>38%</b>	<b>2,578</b>	<b>10%</b>	<b>9,104</b>	<b>37%</b>	<b>2,365</b>	<b>10%</b>	<b>213.00</b>	<b>เพิ่มขึ้น</b>
<b>ภาคตะวันออกเฉียงเหนือ (12)</b>																
8	ห้วยหลวง อุดรธานี	135	7	128	26	19%	37	27%	30	22%	32	24%	25	19%	5.00	เพิ่มขึ้น
9	น้ำอูน สกลนคร	520	43	477	229	44%	182	35%	139	27%	169	33%	126	24%	13.00	เพิ่มขึ้น
10	น้ำพอง (2) สกลนคร	166	10	156	45	27%	46	28%	36	22%	41	25%	31	19%	5.00	เพิ่มขึ้น
11	จุฬารัตน์ (2) ชัยภูมิ	164	37	127	46	28%	49	30%	12	7%	54	33%	17	10%	-5.00	ลดลง
12	อุบลรัตน์ (2) ขอนแก่น	2,431	581	1,850	638	26%	655	27%	74	3%	622	26%	41	2%	33.00	เพิ่มขึ้น
13	ลำปาว กาฬสินธุ์	1,980	100	1,880	583	29%	578	29%	478	24%	556	28%	456	23%	22.00	เพิ่มขึ้น
14	ลำตะคอง นครราชสีมา	314	23	291	72	23%	60	19%	37	12%	60	19%	37	12%	-	คงที่
15	ลำพระเพลิง นครราชสีมา	110	1	109	22	20%	20	18%	19	17%	24	22%	23	21%	-4.00	ลดลง
16	มูลขม นครราชสีมา	141	7	134	44	31%	30	21%	23	16%	30	21%	23	16%	-	คงที่
17	ลำพระนครราชสีมา	275	7	268	73	27%	44	16%	37	13%	44	16%	37	13%	-	คงที่
18	ลำนางรองบุรีรัมย์	121	3	118	50	41%	58	48%	55	45%	57	47%	54	45%	1.00	เพิ่มขึ้น
19	สิรินธร (2) อุบลราชธานี	1,966	831	1,135	947	48%	985	50%	154	8%	985	50%	154	8%	-	คงที่
<b>รวมภาคตะวันออกเฉียงเหนือ 11.80%</b>		<b>8,324</b>	<b>1,650</b>	<b>6,674</b>	<b>2,775</b>	<b>33%</b>	<b>2,744</b>	<b>33%</b>	<b>1,094</b>	<b>13%</b>	<b>2,675</b>	<b>32%</b>	<b>1,024</b>	<b>12%</b>	<b>70.00</b>	<b>เพิ่มขึ้น</b>
<b>ภาคกลาง (3)</b>																
20	ป่าสักชลสิทธิ์ ลพบุรี	960	3	957	81	8%	296	31%	293	31%	306	32%	303	32%	-10.00	ลดลง
21	ห้วยเสลา อุทัยธานี	160	17	143	46	29%	45	28%	28	18%	44	28%	27	17%	1.00	เพิ่มขึ้น
22	กระเสียว สุพรรณบุรี	240	40	200	67	28%	46	19%	6	3%	55	23%	15	6%	-9.00	ลดลง
<b>รวมภาคกลาง 1.93%</b>		<b>1,360</b>	<b>60</b>	<b>1,300</b>	<b>194</b>	<b>14%</b>	<b>387</b>	<b>28%</b>	<b>327</b>	<b>24%</b>	<b>405</b>	<b>30%</b>	<b>345</b>	<b>25%</b>	<b>-18.00</b>	<b>ลดลง</b>
<b>ภาคตะวันตก (2)</b>																
23	ศรีนครินทร์ (2) กาญจนบุรี	17,745	10,265	7,480	12,133	68%	11,515	65%	1,250	7%	11,503	65%	1,238	7%	12.00	เพิ่มขึ้น
24	วชิราลงกรณ (2) กาญจนบุรี	8,860	3,012	5,848	4,448	50%	3,958	45%	946	11%	3,871	44%	859	10%	87.00	เพิ่มขึ้น
<b>รวมภาคตะวันตก 37.73%</b>		<b>26,605</b>	<b>13,277</b>	<b>13,328</b>	<b>16,581</b>	<b>62%</b>	<b>15,473</b>	<b>58%</b>	<b>2,196</b>	<b>8%</b>	<b>15,374</b>	<b>58%</b>	<b>2,097</b>	<b>8%</b>	<b>99.00</b>	<b>เพิ่มขึ้น</b>
<b>ภาคตะวันออก (5+4)</b>																
25	ขุนด่าน นครนายก	224	4.00	220	50	22%	106	47%	102	46%	93	42%	89	40%	13.00	เพิ่มขึ้น
26	คลองสิียด ฉะเชิงเทรา	420	30.00	390	40	10%	93	22%	63	15%	87	21%	57	14%	6.00	เพิ่มขึ้น
27	บางพระ (3) ชลบุรี	117	12.00	105	16	14%	27	23%	15	13%	26	22%	14	12%	1.00	เพิ่มขึ้น
28	หนองปลาไหล (3)ระยอง	164	13.75	150	60	37%	55	34%	41	25%	56	34%	42	26%	-1.00	ลดลง
29	ประแสร์ (3) ระยอง	248	20.00	228	160	65%	144	58%	124	50%	138	56%	118	48%	6.00	เพิ่มขึ้น
30	มาบประชัน (3) ระยอง	17	0.72	16	4	24%	5	32%	5	27%	5	33%	4.74	29%	-0.19	ลดลง
31	หนองค้อ (3) ระยอง	21	1.00	20	1	7%	3	15%	2	11%	3	15%	2.30	11%	-	คงที่
32	ดงกราม (3) ระยอง	71	3.00	68	27	38%	18	25%	15	21%	17	25%	14.50	20%	0.27	เพิ่มขึ้น
33	คลองใหญ่ (3) ระยอง	40	3.00	37	8	19%	27	67%	24	60%	29	72%	25.83	64%	-1.78	ลดลง
<b>รวมภาคตะวันออก 1.87%</b>		<b>1,322</b>	<b>87</b>	<b>1,235</b>	<b>367</b>	<b>28%</b>	<b>478</b>	<b>36%</b>	<b>391</b>	<b>30%</b>	<b>455</b>	<b>34%</b>	<b>368</b>	<b>28%</b>	<b>23.31</b>	<b>เพิ่มขึ้น</b>
<b>ภาคใต้ (4)</b>																
34	แก่งกระจาน เพชรบุรี	710	67	643	300	42%	202	28%	135	19%	208	29%	141	20%	-6.00	ลดลง
35	ปราณบุรี ประจวบคีรีขันธ์	391	18	373	101	26%	49	13%	31	8%	49	13%	31	8%	-	คงที่
36	รัชชประภา (2) สุราษฎร์ธานี	5,639	1,352	4,287	4,504	80%	4,115	73%	2,763	49%	4,026	71%	2,674	47%	89.00	เพิ่มขึ้น
37	บางลาง (2) ยะลา	1,454	260	1,194	940	65%	471	32%	211	15%	480	33%	220	15%	-9.00	ลดลง
<b>รวมภาคใต้ 11.62%</b>		<b>8,194</b>	<b>1,697</b>	<b>6,497</b>	<b>5,845</b>	<b>71%</b>	<b>4,837</b>	<b>59%</b>	<b>3,140</b>	<b>38%</b>	<b>4,763</b>	<b>58%</b>	<b>3,066</b>	<b>37%</b>	<b>74.00</b>	<b>เพิ่มขึ้น</b>
<b>รวมทั้งประเทศ 100% (37)</b>		<b>70,520</b>	<b>23,510</b>	<b>47,010</b>	<b>33,648</b>	<b>48%</b>	<b>33,235</b>	<b>47%</b>	<b>9,726</b>	<b>14%</b>	<b>32,775</b>	<b>46%</b>	<b>9,265</b>	<b>13%</b>	<b>461.31</b>	<b>เพิ่มขึ้น</b>

ที่มาข้อมูล : ตารางสรุปสภาพน้ำในอ่างเก็บน้ำขนาดใหญ่ทั่วประเทศ และตารางสรุปสภาพน้ำในอ่างเก็บน้ำภาคตะวันออกเฉียงเหนือ กรมชลประทาน

หมายเหตุ :

- อ่างเก็บน้ำขนาดใหญ่ หมายถึง อ่างเก็บน้ำที่มีความจุตั้งแต่ 100 ล้าน ลบ.ม. ขึ้นไป
- เป็นอ่างเก็บน้ำที่อยู่ในความรับผิดชอบของการไฟฟ้าฝ่ายผลิตแห่งประเทศไทย(10) นอกนั้นอยู่ในความรับผิดชอบของกรมชลประทาน (23)
- เป็นอ่างเก็บน้ำขนาดกลางที่มีความสำคัญต่อการอุตสาหกรรมและการประปา ของลุ่มน้ำชายฝั่งทะเลตะวันออก
- ที่มา : กรมชลประทาน และการไฟฟ้าฝ่ายผลิตแห่งประเทศไทย
- จังหวัดที่มีอ่างเก็บน้ำขนาดใหญ่มีจำนวน 25 จังหวัด ไม่มี 51 จังหวัด รณก. หมายถึง ระดับเก็บกักของอ่าง



ศูนย์เขล



ศูนย์ป้องกันวิกฤติการณ์ กรมทรัพยากรน้ำ

## ลำดับของเขื่อนตามความจุ

- ศรีนครินทร์ 2.ภูมิพล 3.สิริกิติ์ 4.วชิราลงกรณ 5.รัชชประภา
- อุบลรัตน์ 7.สิรินธร 8.บางลาง 9.ลำปาว 10.ป่าสัก