



รายงานการเฝ้าระวังติดตามสถานการณ์น้ำ ๒๔ ชั่วโมง

ศูนย์ป้องกันวิกฤติน้ำ กรมทรัพยากรน้ำ กระทรวงทรัพยากรธรรมชาติและสิ่งแวดล้อม
โทรศัพท์ ๐ ๒๒๕๘ ๖๖๓๑ โทรสาร ๐ ๒๒๕๘ ๖๖๒๙ <http://www.dwr.go.th>

รายงานฉบับที่ ๖๘๕/๒๕๖๑

เวลา ๑๕.๐๐น.

วันที่ ๑๐ ธันวาคม ๒๕๖๑

เรื่อง รายงานการเฝ้าระวังติดตามสถานการณ์น้ำ ๒๔ ชั่วโมง

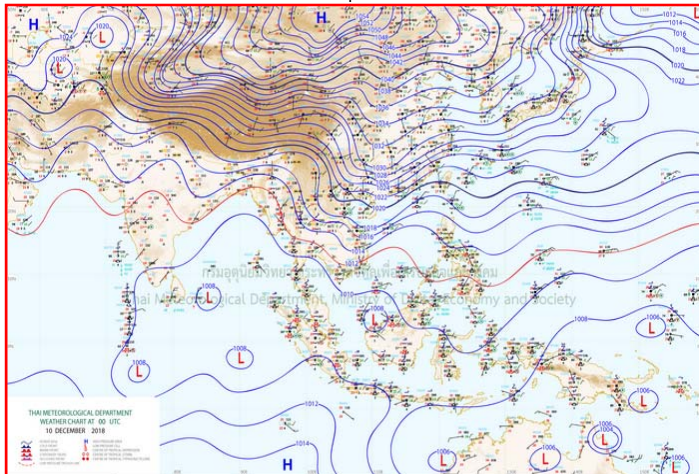
เรียน รว.ทส. เลขานุการ รว.ทส.ปกท.ทส. รอง ปกท.ทส. อทน. รอง อทน. และหน่วยงานที่เกี่ยวข้อง

กรมทรัพยากรน้ำขอรายงานการเฝ้าระวังและติดตามสถานการณ์น้ำ ประจำวันที่ ๑๐ ธันวาคม ๒๕๖๑ ดังนี้

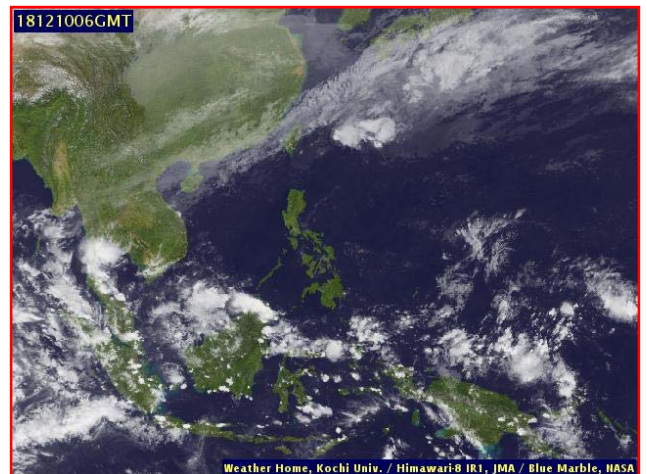
๑. สภาวะอากาศ เวลา ๑๒.๐๐น. (ที่มา: กรมอุตุนิยมวิทยา)

พยากรณ์อากาศ ๒๔ ชั่วโมงข้างหน้า บริเวณภาคเหนือ ภาคตะวันออกเฉียงเหนือ และภาคกลาง มีอากาศเย็นในตอนเช้า และยังคงมีฝนเล็กน้อยบางแห่งบริเวณประเทศไทยตอนบน สำหรับภาคใต้ยังคงมีฝนตกหนักบางแห่ง ขอให้ประชาชนบริเวณดังกล่าวระวังอันตรายจากฝนที่ตกหนักและฝนที่ตกสะสมอาจทำให้เกิดน้ำท่วมฉับพลันและน้ำป่าไหลหลากไว้ด้วย

อนึ่ง ในช่วงวันที่ ๑๑-๑๖ ธ.ค. บริเวณความกดอากาศสูงกำลังปานกลางอีกระลอกหนึ่งจากประเทศจีนจะแผ่เสริมลงมาปกคลุมประเทศไทยตอนบน ทำให้บริเวณดังกล่าวมีอากาศหนาวเย็นลงกับมีลมแรง และอุณหภูมิจะลดลง สำหรับมรสุมตะวันออกเฉียงเหนือที่พัดปกคลุมอ่าวไทยและภาคใต้จะมีกำลังแรงขึ้น

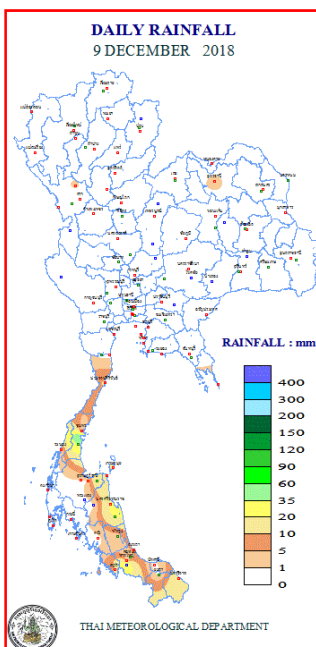


แผนที่อากาศ วันที่ ๑๐ ธ.ค.๒๕๖๑ เวลา ๐๗.๐๐น.



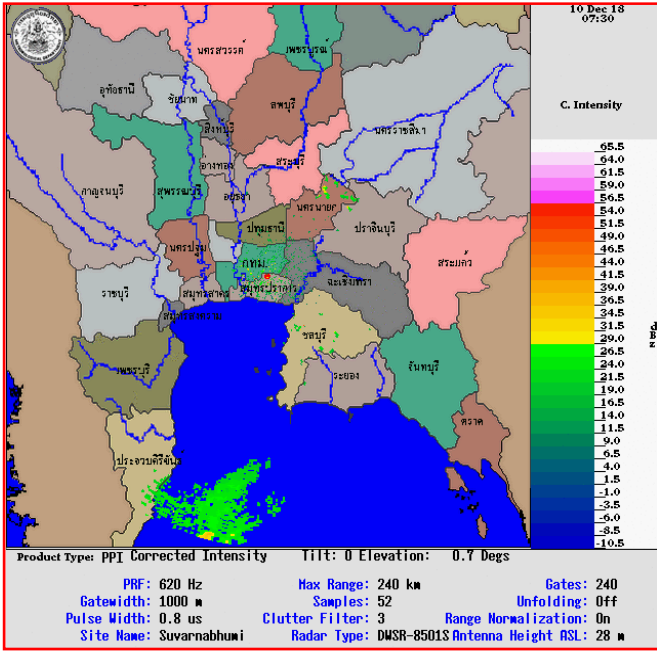
ภาพถ่ายดาวเทียม วันที่ ๑๐ ธ.ค. ๒๕๖๑ เวลา ๑๓.๐๐น.

๒. ปริมาณฝนสะสม ณ เวลา ๐๗.๐๐น.(เมื่อวาน) - ๐๗.๐๐ น.(วันนี้) (ที่มา: กรมอุตุนิยมวิทยา)

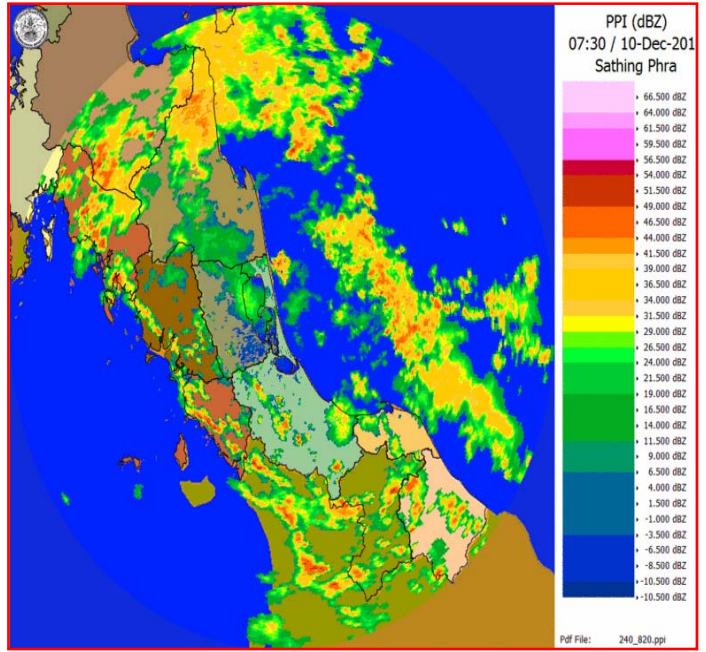


| จุดตรวจวัด | ปริมาณฝน (มม.) |
|---------------------------|----------------|
| จ.ชุมพร (สวี สกษ.) | ๕๐.๒ |
| จ.สงขลา (สะเดา) | ๓๔.๗ |
| จ.นครศรีธรรมราช | ๒๘.๖ |
| จ.สุราษฎร์ธานี | ๑๙.๘ |
| จ.นราธิวาส | ๑๗.๒ |
| จ.สุราษฎร์ธานี (เกาะสมุย) | ๑๓.๖ |
| จ.สตูล | ๙.๕ |

๓.เรดาร์ตรวจอากาศ ณ วันที่ ๑๐ ธันวาคม ๒๕๖๑(ที่มา: กรมอุตุนิยมวิทยา)



สถานีสุวรรณภูมิเวลา ๑๔.๓๐น.



สถานีสทิงพระ จ.สงขลา เวลา ๑๔.๓๐น.

จากเรดาร์ตรวจอากาศจะพบว่ามียกุ่มเมฆฝนกระจายบริเวณพื้นที่ภาคกลาง ภาคตะวันออก และภาคใต้ของประเทศไทย

๔.สถานการณ์น้ำในอ่างเก็บน้ำขนาดใหญ่ ณ วันที่ ๑๐ ธันวาคม ๒๕๖๑(ที่มา: กรมชลประทาน)

สภาพน้ำในอ่างเก็บน้ำขนาดใหญ่ปริมาณน้ำในอ่างฯ ๕๖,๐๑๘ ล้าน ลบ.ม. คิดเป็นร้อยละ ๗๙ (ปริมาณน้ำใช้การได้ ๓๒,๔๗๖ ล้าน ลบ.ม. คิดเป็นร้อยละ ๖๙) ปริมาณน้ำในอ่างฯ เทียบกับปี ๒๕๖๐ (๖๐,๐๓๓ ล้าน ลบ.ม. คิดเป็นร้อยละ ๘๕) น้อยกว่าปี ๒๕๖๐ จำนวน ๔,๐๑๕ ล้าน ลบ.ม. ปริมาณน้ำไหลลงอ่างฯ จำนวน ๓๒.๐๗ ล้าน ลบ.ม. ปริมาณน้ำระบาย จำนวน ๙๕.๕๖ ล้าน ลบ.ม. สามารถรับน้ำได้อีก ๑๔,๙๒๘ ล้าน ลบ.ม.

| อ่างเก็บน้ำ | ปริมาณน้ำในอ่าง | | ปริมาณน้ำใช้การได้ | | ปริมาณน้ำไหลลงอ่าง | | ปริมาณน้ำระบาย | | ปริมาณน้ำรับได้อีก (ล้าน ม.³) (ความจุที่ รนส.- ปริมาณน้ำปัจจุบัน) |
|--------------------|-------------------|--------------|--------------------|-------------|--------------------|---------------------|-------------------|---------------------|---|
| | ปริมาณ (ล้าน ม.³) | % น้ำเก็บกัก | ปริมาณ (ล้าน ม.³) | % น้ำใช้การ | วันนี้ (ล้าน ม.³) | เมื่อวาน (ล้าน ม.³) | วันนี้ (ล้าน ม.³) | เมื่อวาน (ล้าน ม.³) | |
| ๑.ภูมิพล | ๙,๕๐๖ | ๗๑ | ๕,๗๐๖ | ๕๙ | ๑.๔๘ | ๑๕.๖๘ | ๒๐.๐๐ | ๑๕.๐๐ | ๓,๙๕๖ |
| ๒.สิริกิติ์ | ๗,๘๕๙ | ๘๓ | ๕,๐๐๙ | ๗๕ | ๕.๑๙ | ๔.๓๖ | ๒๘.๐๓ | ๒๔.๘๖ | ๒,๖๔๙ |
| ๓.จุฬารัตน์ | ๑๒๕ | ๗๖ | ๘๘ | ๖๙ | ๐.๓๘ | ๐.๒๙ | ๐.๐๐ | ๐.๐๐ | ๕๖ |
| ๔.อุบลรัตน์ | ๘๑๐ | ๓๓ | ๒๒๙ | ๑๒ | ๑.๘๕ | ๐.๐๐ | ๐.๗๕ | ๐.๘๑ | ๓,๘๓๐ |
| ๕.ลำปาว | ๑,๑๙๒ | ๖๐ | ๑,๐๙๒ | ๕๘ | ๐.๐๐ | ๑.๓๙ | ๑.๓๒ | ๑.๓๙ | ๑,๒๕๘ |
| ๖.สิรินธร | ๑,๓๑๗ | ๖๗ | ๔๘๕ | ๔๓ | ๐.๗๒ | ๐.๐๐ | ๐.๐๐ | ๐.๓๖ | ๖๔๙ |
| ๗.ป่าสักชลสิทธิ์ | ๖๔๘ | ๖๘ | ๖๔๕ | ๖๗ | ๐.๐๐ | ๐.๐๐ | ๒.๖๑ | ๒.๖๑ | ๓๑๒ |
| ๘.ศรีนครินทร์ | ๑๖,๓๑๔ | ๙๒ | ๖,๐๔๙ | ๘๑ | ๖.๖๕ | ๑๕.๓๕ | ๗.๐๑ | ๗.๙๙ | ๒,๔๕๖ |
| ๙.วชิราลงกรณ์ | ๗,๔๓๘ | ๘๔ | ๔,๔๒๖ | ๗๖ | ๐.๗๖ | ๒.๙๕ | ๑๓.๙๙ | ๑๒.๖๗ | ๓,๕๖๒ |
| ๑๐.ขุนด่านปราการชล | ๒๐๒ | ๙๐ | ๑๙๗ | ๙๐ | ๐.๐๐ | ๐.๐๐ | ๐.๙๐ | ๐.๘๕ | ๒๓ |
| ๑๑.รัชชประภา | ๔,๗๔๙ | ๘๔ | ๓,๓๙๗ | ๗๙ | ๒.๒๐ | ๔.๐๓ | ๕.๐๙ | ๕.๒๙ | ๑,๓๙๕ |
| ๑๒.บางกลาง | ๙๔๘ | ๖๕ | ๖๗๒ | ๕๗ | ๖.๑๕ | ๕.๒๙ | ๓.๐๖ | ๓.๐๖ | ๖๔๒ |

๕.สถานการณ์น้ำในประเทศ ณ วันที่ ๗ - ๑๐ ธันวาคม ๒๕๖๑(ที่มา: กรมชลประทาน)

| สถานี | แม่น้ำ | อำเภอ | จังหวัด | ระดับตลิ่ง (ม.รทก.) | ระดับน้ำ (ม.รทก.) | | | | แนวโน้ม | เปรียบเทียบระดับตลิ่ง |
|-------|-------------|--------------|---------------|------------------------|-------------------|-----------|-----------|------------|-----------|-----------------------|
| | | | | | ศุกร์ | เสาร์ | อาทิตย์ | จันทร์ | | |
| | | | | | ๗ ธ.ค. | ๘ ธ.ค. | ๙ ธ.ค. | ๑๐ ธ.ค. | | |
| P.๑ | ปิง | เมือง | เชียงใหม่ | ๓.๗๐ | ๑.๒๔ | ๑.๔๗ | ๑.๒๖ | ๑.๔๘ | เพิ่มขึ้น | -๒.๒๒ |
| W.๑C | วัง | เมือง | ลำปาง | ๕.๒๐ | -๐.๕๖ | -๐.๖๑ | -๐.๕๕ | *** | *** | *** |
| Y.๑๖ | ยม | บางระกำ | พิษณุโลก | ๗.๓๐ | ๐.๔๐ | ๐.๔๐ | ๐.๔๐ | ๐.๔๒ | เพิ่มขึ้น | -๖.๘๖ |
| N.๗A | น่าน | เมือง | พิจิตร | ๙.๘๗ | ๒.๔๗ | ๒.๑๑ | ๒.๘๘ | ๓.๒๙ | เพิ่มขึ้น | -๗.๘๙ |
| C.๒ | เจ้าพระยา | เมือง | นครสวรรค์ | ๒๖.๒๐ | ๑๘.๓๙ | ๑๘.๒๗ | ๑๘.๐๙ | ๑๘.๐๒ | ลดลง | -๘.๑๘ |
| C.๑๓ | เจ้าพระยา | สรรพยา | ชัยนาท | ๑๖.๓๔ | ๕.๖๔ | ๕.๖๔ | ๕.๖๔ | ๕.๖๔ | ทรงตัว | -๑๐.๗ |
| M.๖A | มูล | สตึก | บุรีรัมย์ | ๖.๐๐ | ๐.๒๕ | ๐.๒๓ | ๐.๒๕ | ๐.๒๐ | เพิ่มขึ้น | -๕.๘ |
| M.๗ | มูล | เมือง | อุบลราชธานี | ๗.๐๐ | ๒.๕๗ | ๒.๕๕ | ๒.๕๕ | ๒.๕๑ | ลดลง | -๔.๔๙ |
| M.๑๙๑ | ลำตะคอง | เมือง | นครราชสีมา | ๓.๐๐ | ๑.๐๐ | ๑.๑๗ | ๑.๑๒ | ๑.๐๐ | ลดลง | -๒ |
| M.๖๙ | ลำเซบก | โครงการพัฒนา | อุบลราชธานี | ๗.๓๐ | ๕.๖๕ | ๕.๖๕ | ๕.๖๕ | ๕.๖๕ | ทรงตัว | -๑.๖๕ |
| X.๖๔ | คลองท่าแซะ | ท่าแซะ | ชุมพร | ๑๗.๑๓ | ๘.๔๐ | ๘.๔๒ | ๑๓.๖๒ | ๑๒.๓๗ | ลดลง | -๔.๗๖ |
| X.๑๔๙ | คลองกลาย | นบพิตำ | นครศรีธรรมราช | ๓๓.๙๖ | ๒๙.๓๓ | ๒๙.๑๕ | ๒๙.๖๔ | ๒๙.๓๕ | ลดลง | -๔.๖๑ |
| X.๒๗๔ | แม่น้ำโก-ลก | แว้ง | นราธิวาส | ๒๔.๑๘ | ๑๙.๕๓ | ๑๙.๒๐ | ๑๙.๐๘ | ๑๙.๑๒ | เพิ่มขึ้น | -๕.๐๖ |
| X.๓๗A | แม่น้ำตาปี | พระแสง | สุราษฎร์ธานี | ๑๑.๗๐ | ๖.๕๖ | ๖.๖๔ | ๗.๑๔ | ๗.๓๙ | เพิ่มขึ้น | -๓.๓๗ |

*** ยังไม่ได้รับรายงาน

สถานการณ์น้ำในพื้นที่ลุ่มน้ำโขง ณ วันที่ ๓ ธันวาคม ๒๕๖๑(ที่มา: Mekong River Commission (MRC))

| สถานี | ปริมาณฝน ๒๔ ชม. (มม) | ระดับอ้างอิง (ม.รทก.) | ระดับตลิ่ง (ม.) | ระดับน้ำ (ม.) ๓ ธ.ค. | เปรียบเทียบระดับตลิ่ง | ระดับน้ำคาดการณ์ (ม.) | | | แนวโน้ม |
|--------------------------|----------------------|-----------------------|-----------------|-------------------------|-----------------------|-----------------------|--------|--------|-----------|
| | | | | | | ๔ ธ.ค. | ๕ ธ.ค. | ๖ ธ.ค. | |
| อ.เชียงแสน จ.เชียงราย | ๐.๐ | ๓๕๗.๑๑๐ | ๑๒.๘๐ | ๒.๗๐ | -๑๐.๑๐ | ๒.๗๘ | ๒.๘๕ | ๒.๙๒ | เพิ่มขึ้น |
| อ.เชียงคาน จ.เลย | ๐.๐ | ๑๙๔.๑๑๘ | ๑๖.๐๐ | ๕.๕๗ | -๑๐.๔๓ | ๕.๕๑ | ๕.๔๓ | ๕.๔๐ | ลดลง |
| อ.เมือง จ.หนองคาย | ๐.๐ | ๑๕๓.๖๔๘ | ๑๒.๒๐ | ๒.๘๔ | -๙.๓๖ | ๒.๖๔ | ๒.๕๘ | ๒.๔๘ | ลดลง |
| อ.เมือง จ.นครพนม | ๐.๐ | ๑๓๐.๙๖๑ | ๑๒.๐๐ | ๒.๗๒ | -๙.๒๘ | ๒.๖๙ | ๒.๖๕ | ๒.๖๐ | ลดลง |
| อ.เมือง จ.มุกดาหาร | ๐.๐ | ๑๒๔.๒๑๙ | ๑๒.๕๐ | ๒.๙๖ | -๙.๕๔ | ๒.๙๓ | ๒.๙๑ | ๒.๘๘ | ลดลง |
| อ.โขงเจียม จ.อุบลราชธานี | ๐.๐ | ๘๙.๐๓๐ | ๑๔.๕๐ | ๓.๓๕ | -๑๑.๑๕ | ๓.๒๖ | ๓.๑๘ | ๓.๑๓ | ลดลง |

***เนื่องจากปัจจุบันสถานการณ์น้ำน้อย MRC จึงมีการปรับปรุงข้อมูลเป็นรายสัปดาห์

๖.สถานการณ์เตือนภัย Early Warning ณ วันที่ ๑๐ ธันวาคม ๒๕๖๑(ที่มา: สำนักวิจัย พัฒนาและอุทกวิทยา กรมทรัพยากรน้ำ)

[เวลา ๐๘.๐๐ น. - ๑๕.๐๐ น. (วันนี้)]

| การแจ้งเตือน | สถานี | การแจ้งเตือน |
|--------------------------|-------|--------------|
| เตือนสีแดง (อพยพ) | - | - |
| เตือนสีเหลือง (เตือนภัย) | - | - |
| เตือนสีเขียว (เฝ้าระวัง) | - | - |

***ไม่มีสถานการณ์

๗.สถานการณ์ธรณีพิบัติภัย ณ วันที่ ๙ ธันวาคม ๒๕๖๑ (ที่มา : กรมทรัพยากรธรณี)

กรมทรัพยากรธรณี ประกาศเฝ้าระวังแจ้งเตือนภัยดินถล่มและน้ำป่าไหลหลาก ฉบับที่ ๒๓/๒๕๖๑ ในพื้นที่จังหวัด ประจวบคีรีขันธ์ ชุมพร สุราษฎร์ธานี และนครศรีธรรมราช เฝ้าระวังภัยดินถล่มและน้ำป่าไหลหลาก โดยให้อาสาสมัคร เครือข่ายฯ ทำการเฝ้าระวังเป็นพิเศษในระหว่างวันที่ ๙ - ๑๑ ธันวาคม ๒๕๖๑

๘.เหตุการณ์วิกฤตน้ำปัจจุบัน ณ วันที่ ๑๐ ธันวาคม ๒๕๖๑ [เวลา ๐๘.๐๐ น. - ๑๕.๐๐ น. (วันนี้)]

ไม่มีสถานการณ์

๙.สถานการณ์อุทกภัย ณ วันที่ ๑๐ ธันวาคม ๒๕๖๑ (ที่มา :กรมป้องกันและบรรเทาสาธารณภัย)

ไม่มีสถานการณ์

๑๐.การคาดหมายลักษณะอากาศ ๗ วันข้างหน้า (ระหว่างวันที่ ๑๐- ๑๖ ธันวาคม๒๕๖๑)

วันที่ ๑๐ ธ.ค. บริเวณประเทศไทยตอนบนจะมีฝนลดลง ส่วนในช่วงวันที่ ๑๑-๑๖ ธ.ค. บริเวณประเทศไทยตอนบนมี อากาศหนาวเย็นลงกับมีลมแรง และอุณหภูมิจะลดลง ๒-๔ องศาเซลเซียส ในภาคตะวันออกเฉียงเหนือและภาคเหนือ ส่วน ภาคกลาง ภาคตะวันออก รวมทั้งกรุงเทพมหานครและปริมณฑลอุณหภูมิจะลดลง ๑-๓ องศาเซลเซียส สำหรับภาคใต้ยังคงมี ฝนตกต่อเนื่องและมีฝนตกหนักบางแห่ง

๑๑.โครงการพัฒนาแหล่งน้ำ (สำนักอนุรักษ์และฟื้นฟูแหล่งน้ำ กรมทรัพยากรน้ำ ข้อมูล ณ วันที่ ๑๒ พฤศจิกายน ๒๕๖๑)

| ลำดับที่ | ชื่อโครงการ | พื้นที่ดำเนินการ | | | | ความจุ เก็บกัก (ล้าน ลบ.ม.) | ปริมาณ ปัจจุบัน (ล้าน ลบ.ม.) |
|----------|--|---|----------------|-----------------|-------------|-----------------------------------|------------------------------------|
| | | ตำบล | อำเภอ | จังหวัด | ลุ่มน้ำหลัก | | |
| ๑ | โครงการอนุรักษ์ฟื้นฟูแหล่งน้ำห้วยไม้เต็ง | | บ้านคา,สวนผึ้ง | ราชบุรี | แม่กลอง | วางท่อผันน้ำ | - |
| ๒ | โครงการอนุรักษ์ฟื้นฟูแหล่งน้ำหนองแวมหลวง | ต.แม่ปู | แม่พริก | ลำปาง | วัง | ๒.๖๙ | ๐.๑๙ |
| ๓ | โครงการอนุรักษ์ฟื้นฟูแหล่งน้ำทุ่งกระเต็น | เยี่ยปราสาท,ท่า โพธิ์, ทุ่งกระเต็น ,ทุ่งตาด | หนองกี่ | บุรีรัมย์ | มูล | ๘.๖๓ | ๔.๙๓ |
| ๔ | โครงการอนุรักษ์ฟื้นฟูแหล่งน้ำบึงกิว (บึงจิว) | ธงธานี,บึงนคร | ธวัชบุรี | ร้อยเอ็ด | ชี | ๔.๘๖ | ๓.๘๙ |
| ๕ | โครงการอนุรักษ์ฟื้นฟูแหล่งน้ำหนองตีนตอย | สามเงา,ยกกระบัตร | สามเงา | ตาก | วัง | ๕.๕๐ | ๖.๑๓ |
| ๖ | โครงการอนุรักษ์ฟื้นฟูแหล่งน้ำหนองบัวพระเจ้าหลวง | เชิงดอย | ดอกสะเก็ด | เชียงใหม่ | ปิง | ๐.๔๕ | ๐.๔๔ |
| ๗ | โครงการอนุรักษ์ฟื้นฟูแหล่งน้ำคลองพระประ | | กบินทร์บุรี | ปราจีนบุรี | ปราจีนบุรี | ก่อสร้างฝาย | - |
| ๘ | โครงการอนุรักษ์ฟื้นฟูแหล่งน้ำหนองบัวลอย | แม่ยม | เมือง | แพร่ | ยม | ๒.๕๐ | ๒.๒๑ |
| ๙ | โครงการอนุรักษ์ฟื้นฟูแหล่งน้ำคลองหลุมทองกลาง | สิงหนาท | ลาดบัวหลวง | พระนครศรีอยุธยา | เจ้าพระยา | - | - |
| ๑๐ | โครงการอนุรักษ์ฟื้นฟูแหล่งน้ำบึงสีไฟ | | เมือง | พิจิตร | น่าน | ๐.๖๐ | ๐.๕๑ |
| ๑๑ | โครงการอนุรักษ์ฟื้นฟูแหล่งน้ำพื้นที่บางระกำ | | บางระกำ | พิษณุโลก | ยม | ๒.๐๑ | ๑.๔๔ |
| ๑๒ | โครงการอนุรักษ์ฟื้นฟูแหล่งน้ำห้วยหลวง-หนองหายฯ | | กุ่มกาวปี | อุดรธานี | ชี | ๑๐๗.๘๗ | ๘๕.๓๗ |
| ๑๓ | โครงการอนุรักษ์ฟื้นฟูแหล่งน้ำโครงการลำน้าอิ่ง | | แม่ใจ,เมือง | พะเยา | โขง | ๑.๐๓ | ๐.๗๔ |
| ๑๔ | โครงการอนุรักษ์ฟื้นฟูแหล่งน้ำหนองลาดควาย | นาแต่ | คำตาก้า | สกลนคร | โขง | ๓.๔๕ | ๔.๖๓ |
| ๑๕ | โครงการอนุรักษ์ฟื้นฟูแหล่งน้ำแจะแม่ (พื้นที่แก้มลิงปุงเชียงตึก) | แจะแม่,ในเมือง | เมือง | อุบลราชธานี | มูล | ๒.๐๐ | ๑.๓๑ |
| | รวม | | | | | ๑๔๑.๕๙ | ๑๑๑.๘๐ |

***มีการปรับปรุงข้อมูลราย ๒ สัปดาห์

๑๒. การช่วยเหลือเพื่อบรรเทาสถานการณ์ภัยแล้ง (กรมทรัพยากรน้ำ)

สรุปการสูบน้ำ และบริการน้ำดื่ม เพื่อช่วยเหลือสถานการณ์ภัยแล้งตั้งแต่ ๒๙ ตุลาคม - ๗ ธันวาคม พ.ศ. ๒๕๖๑

| หน่วยงาน | จังหวัด | ปริมาณสูบน้ำ (ลบ.ม.) | ปริมาณแจกจ่ายน้ำ (ลิตร) | ประโยชน์ที่ได้รับ | | |
|----------|------------|-------------------------|----------------------------|-------------------|---------|---------|
| | | | | อุปโภค-บริโภค | | |
| | | | | ครัวเรือน | ประชากร | พื้นที่ |
| ภาค ๑ | ลำปาง | ๔๘๐ | - | ๑๒ | ๖๐ | ๕๐ |
| ภาค ๒ | นครสวรรค์ | ๓๗๘,๐๐๐ | - | - | - | ๑,๔๐๐ |
| | อุทัยธานี | ๔๘๗,๖๒๐ | - | - | - | ๒,๐๐๐ |
| | สิงห์บุรี | ๑๘๗,๙๒๐ | - | ๑๕๐ | ๔๕๐ | - |
| | ลพบุรี | ๒๗๕,๔๒๐ | - | ๘๕๓ | ๒,๑๖๙ | - |
| ภาค ๓ | อุดรธานี | ๓๗,๑๕๐ | - | ๓๔๙ | ๑,๖๒๐ | ๒,๒๐๐ |
| ภาค ๔ | ขอนแก่น | ๔๘๔,๔๔๐ | - | ๑,๓๘๘ | ๕,๗๐๘ | - |
| | มหาสารคาม | ๒๘,๐๐๐ | - | ๘๘ | ๕๒๑ | - |
| | ร้อยเอ็ด | ๘๕,๖๐๐ | - | ๒๐๑ | ๘๐๐ | - |
| ภาค ๕ | บุรีรัมย์ | ๒๙๓,๒๐๐ | - | ๘๕๖ | ๓,๗๒๘ | - |
| | นครราชสีมา | ๓๘๑,๔๕๐ | - | ๒,๐๑๐ | ๖,๙๘๗ | - |
| ภาค ๖ | ปราจีนบุรี | ๑,๒๑๒,๘๐๐ | - | ๗๙๔ | ๒,๖๔๒ | ๖,๗๗๕ |
| ภาค ๙ | อุดรดิตถ์ | - | ๒๒๔ | ๘๕๒ | ๒,๓๐๐ | - |
| | | ๔,๒๕๒,๐๘๐ | ๒๒๔ | ๗,๕๕๓ | ๒๖,๙๘๕ | ๑๒,๔๒๕ |

๑๓. การช่วยเหลือเพื่อบรรเทาสถานการณ์อุทกภัย (กรมทรัพยากรน้ำ)

สรุปการสูบน้ำ และบริการน้ำดื่ม เพื่อช่วยเหลือสถานการณ์อุทกภัยตั้งแต่ ๒๙ ตุลาคม - ๗ ธันวาคม พ.ศ. ๒๕๖๑

| หน่วยงาน | จังหวัด | ปริมาณสูบน้ำ (ลบ.ม.) | ปริมาณแจกจ่ายน้ำ (ลิตร) | ประโยชน์ที่ได้รับ | | |
|----------|--------------|-------------------------|----------------------------|-------------------|---------|---------|
| | | | | อุปโภค-บริโภค | | |
| | | | | ครัวเรือน | ประชากร | พื้นที่ |
| ภาค ๗ | เพชรบุรี | ๙,๗๒๐ | - | ๒,๖๐๐ | ๑๑,๐๐๐ | - |
| | นครปฐม | ๒๔,๓๐๐ | - | ๑๕๐ | ๘๐๐ | ๑,๐๐๐ |
| ภาค ๘ | สงขลา | ๒๑๘,๗๐๐ | - | ๒,๑๖๐ | ๖,๔๘๐ | - |
| | พัทลุง | ๒๙,๑๖๐ | - | ๓๗๘ | ๑,๑๓๔ | - |
| ภาค ๑๐ | ชุมพร | ๒,๔๐๐ | - | ๓๕ | ๑๒๐ | ๑๕ |
| | ภูเก็ต | ๓,๒๐๐ | - | ๙๘๐ | ๔,๒๒๕ | ๕,๖๐๐ |
| | สุราษฎร์ธานี | ๑,๖๐๐ | - | ๑๐ | ๓๐ | ๑๕๐ |
| | | ๒๘๙,๐๘๐ | - | ๖,๓๑๓ | ๒๓,๗๘๙ | ๖,๗๖๕ |

จึงเรียนมาเพื่อโปรดทราบ

นายสุวัฒน์ เปี่ยมปัจจัย
อธิบดีกรมทรัพยากรน้ำ