



รายงานสถานการณ์น้ำ  
ศูนย์ป้องกันวิกฤติน้ำ กรมทรัพยากรน้ำ  
วันที่ ๑๒ ธันวาคม ๒๕๖๑

**สภาวะอากาศ** บริเวณภาคเหนือ และภาคตะวันออกเฉียงเหนือ มีอากาศเย็นในตอนเช้า และยังคงมีฝนบางแห่งบริเวณประเทศไทยตอนบน สำหรับภาคใต้ยังคงมีฝนตกหนักบางแห่ง ขอให้ประชาชนบริเวณดังกล่าวระวังอันตรายจากฝนที่ตกหนักและฝนที่ตกสะสม อาจทำให้เกิดน้ำท่วมฉับพลันและน้ำป่าไหลหลากไว้ด้วย อนึ่ง ในช่วงวันที่ ๑๑-๑๖ ธ.ค. บริเวณความกดอากาศสูงกำลังปานกลางอีกระลอกหนึ่งจากประเทศจีนจะแผ่เสริมลงมาปกคลุมประเทศไทยตอนบน ทำให้บริเวณดังกล่าวมีอากาศหนาวเย็นลงกับมีลมแรง และอุณหภูมิจะลดลง สำหรับมรสุมตะวันออกเฉียงเหนือที่พัดปกคลุมอ่าวไทยและภาคใต้จะมีกำลังแรงขึ้น



**สถานการณ์น้ำ**

กรมอุตุนิยมวิทยา เผยภาคเหนือ-ภาคอีสาน'เย็นมีฝนบางพื้นที่ภาคใต้'ระวังน้ำท่วมฉับพลัน  
กรมป้องกันและบรรเทาสาธารณภัย เร่งคลี่คลายสถานการณ์น้ำหลากในภาคใต้  
จ.ประจวบคีรีขันธ์ ชาวบางสะพานน้อยสุดเซ็ง น้ำท่วมครั้งที่ ๖ ในรอบ ๑ เดือน

**สถานการณ์น้ำต่างประเทศ**

**การช่วยเหลือ**

จ.พิจิตร ทหารชุดลอกแม่น้ำพิจิตรแก้ภัยแล้ง-น้ำท่วม

(หมายเหตุ ข้อมูลข่าวจาก เดลินิวส์ ไอ เอ็น เอ็น.)

**สถานการณ์น้ำ**

**ระดับน้ำในแม่น้ำโขง** : MRC: Mekong River Commission ณ วันที่ ๓ ธันวาคม ๒๕๖๑

สถานี	ระดับตลิ่ง	ระดับน้ำ ๒๖ พ.ย ๖๑	ระดับน้ำ ๓ ธ.ค.๖๑	+สูงกว่าตลิ่ง -ต่ำกว่าตลิ่ง	แนวโน้ม
อ.เชียงแสน จ.เชียงราย	๑๒.๘๐	๓.๓๒	๒.๗๐	-๑๐.๑๐	เพิ่มขึ้น
อ.เชียงคาน จ.เลย	๑๖.๐๐	๖.๘๐	๕.๕๗	-๑๐.๔๓	ลดลง
อ.เมือง จ.หนองคาย	๑๒.๒๐	๓.๗๙	๒.๘๔	-๙.๓๖	ลดลง
อ.เมือง จ.นครพนม	๑๒.๐๐	๒.๗๔	๒.๗๒	-๙.๒๘	ลดลง
อ.เมือง จ.มุกดาหาร	๑๒.๕๐	๒.๙๑	๒.๙๖	-๙.๕๔	ลดลง
อ.โขงเจียม จ.อุบลราชธานี	๑๔.๕๐	๓.๓๙	๓.๓๕	-๑๑.๑๕	ลดลง

หมายเหตุ : ระดับ (รสม.) ข้อมูลจาก <http://www.dwr.go.th>

**ระดับน้ำ-ลุ่มน้ำเสาบสงขลา** ลุ่มน้ำทะเลสาบสงขลา ปัจจุบันสถานการณ์น้ำในลำน้ำโดยทั่วไปอยู่ในภาวะปกติ (ระดับน้ำต่ำกว่าระดับตลิ่งต่ำสุด) สถานการณ์น้ำในลำน้ำส่วนใหญ่มีแนวโน้มเพิ่มขึ้น(ข้อมูลวันที่ ๗ ธ.ค.๒๕๖๑ ที่มา กรมชลประทาน) สถานีคลองลำ อ.ศรีนครินทร์ จ.พัทลุง สถานีคลองนุ้ย อ.เมือง จ.พัทลุง สถานีคลองหวะ อ.หาดใหญ่ จ.สงขลา สถานีคลองอู่ตะเภา อ.สะเดา จ.สงขลา สถานีคลองอู่ตะเภา อ.คลองหอยโข่ง จ.สงขลา สถานีคลองอู่ตะเภา อ.หาดใหญ่ จ.สงขลา วัดปริมาณน้ำได้ ๓๐.๕๐ - ๓๑.๕๐ ๑๔.๘๘ ๙.๐๐ ๑๙.๕๐ ลมม/วินาที

สถานีตรวจวัดระดับน้ำ (CCTV) ณ วันที่ ๔ ธันวาคม ๒๕๖๑ การตรวจวัดระดับน้ำจากกล้อง (CCTV) ระดับน้ำส่วนใหญ่ อยู่ในเกณฑ์ปกติ

ลำดับที่	จังหวัด	สถานที่ตั้งกล้อง	แม่น้ำ/ลำน้ำ	วิกฤติ	วิกฤติ	ระดับน้ำ (ม.รทก.)			สถานการณ์	หมายเหตุ
				น้ำล้น	น้ำท่วม	พ.ศ.2561	30 พ.ย. 61	3 ธ.ค. 61		
				ระดับน้อยกว่า	ระดับมากกว่า					
1	จ.แพร่	สะพานมหาโพธิ์ อ.เมือง	ยม	143.18	152.33	144.60	144.50	144.50	น้ำปกติ	↔
2	จ.สุโขทัย	สะพานศรีรัตนาลัย อ.เมือง	ยม	60.14	71.78	N/A	N/A	N/A	น้ำปกติ	↔
3	จ.สุโขทัย	สะพานพระเมรุมาศ อ.เมือง	ยม	42.48	48.59	47.70	47.35	47.20	น้ำปกติ	↓
4	จ.พิษณุโลก	สะพานบางระเกะ อ.บางระเกะ	ยม	31.73	37.23	N/A	N/A	N/A	น้ำปกติ	↔
5	จ.พิจิตร	สะพานโพทะเล อ.โพทะเล	ยม	22.58	30.63	26.00	25.75	25.60	น้ำปกติ	↓
6	จ.พิษณุโลก	ไนท์บาซาร์ อ.เมือง	น่าน	37.33	45.04	N/A	N/A	N/A	น้ำปกติ	↔
7	จ.นครสวรรค์	วัดเกษไชโยเหนือ อ.ชุมแสง	น่าน	18.73	25.60	N/A	N/A	N/A	น้ำปกติ	↔
8	จ.นครสวรรค์	บ้านทับกฤช อ.ชุมแสง (ทับกฤชใต้)	น่าน	-	26.16	N/A	N/A	N/A	น้ำปกติ	↔
9	จ.อุตรดิตถ์	สะพานท่าเสา อ.เมือง	น่าน	49.22	56.91	N/A	N/A	N/A	น้ำปกติ	↔
10	จ.น่าน	สะพานนครนันทพัฒนา อ.เมือง	น่าน	192.17	197.73	N/A	N/A	N/A	น้ำปกติ	↔
11	จ.พิจิตร	สะพานเสี้ยวเหนือ อ.บางมูลนาก	น่าน	18.19	27.23	N/A	N/A	N/A	น้ำปกติ	↔
12	จ.พิษณุโลก	สะพานสุพรรณภูมิ อ.เมือง	น่าน	33.98	44.52	N/A	N/A	N/A	น้ำปกติ	↔
13	จ.อุตรธานี	สถานีวิทยุทรง อ.เมือง	โขง	-	-	N/A	N/A	N/A	น้ำปกติ	↔
14	จ.เลย	สถานีแม่น้ำเลย อ.เมือง	โขง	-	-	230.35	230.20	230.25	น้ำปกติ	↑
15	จ.เชียงใหม่	สถานีวิทยุ อ.แม่สาย	แม่สาย/โขง	395.79	396.50	N/A	N/A	N/A	น้ำปกติ	↔
16	จ.หนองคาย	สวนสวนอุทยานหนองคาย อ.เมือง	โขง	157.85	166.70	N/A	N/A	N/A	น้ำปกติ	↔
17	จ.หนองคาย	วัดทุ่งระกู อ.โพนทิว	ห้วยหลวง/โขงอีสาน	150.50	159.43	N/A	N/A	N/A	น้ำปกติ	↔
18	จ.นครพนม	บ้านทศปถาภิมนี อ.ท่าอุเทน	น้ำสงคราม/โขงอีสาน	133.42	141.02	N/A	N/A	N/A	น้ำปกติ	↔
19	จ.นครราชสีมา	ร.ร.เทศบาล 4 อ.เมือง	ลำตะคอง/มูล	174.60	178.00	176.60	176.60	176.60	น้ำปกติ	↔
20	จ.บุรีรัมย์	สตึก อ.สตึก	มูล	123.13	128.76	125.10	124.80	124.60	น้ำปกติ	↓
21	จ.สิงห์บุรี	เชิงสะพานสิงห์บุรี อ.เมือง	เจ้าพระยา	3.45	11.50	2.40	2.30	2.20	น้ำปกติ	↓
22	จ.อ่างทอง	บ้านยามณี อ.โพธิ์ทอง	เจ้าพระยา	-	9.11	N/A	N/A	N/A	น้ำปกติ	↔
23	จ.พมทหรืออยุธยา	บ้านป้อม อ.พระนครศรีอยุธยา	เจ้าพระยา	-	-	N/A	N/A	N/A	น้ำปกติ	↔
24	จ.พมทหรืออยุธยา	อ.เสนา	น้อย/เจ้าพระยา	2.00	5.00	1.00	1.00	1.10	น้ำปกติ	↔
25	จ.อุทัยธานี	เชิงสะพานสิริภักดิ์ อ.เมือง	สะแกกรัง	15.16	19.90	5.80	5.80	5.80	น้ำปกติ	↔
26	จ.อุทัยธานี	อุทัยใหม่ อ.เมือง	สะแกกรัง	-	-	15.90	15.90	15.90	น้ำปกติ	↔
27	จ.พมทหรืออยุธยา	สะพานสิริภักดิ์ อ.พระนครศรีอยุธยา	เจ้าพระยา	-	-	-1.00	-0.65	-0.40	น้ำปกติ	↑
28	จ.สมุทรปราการ	สะพานข้ามแม่น้ำท่าจีน 3 อ.เมือง	ท่าจีน	-5.11	0.57	0.51	-0.34	-0.64	น้ำปกติ	↓
29	จ.นครปฐม	สถานีบุญรัตนประชาวุฒินิ อ.สามพราน	ท่าจีน	-5.59	-0.30	0.61	0.08	0.38	น้ำปกติ	↑
30	จ.นครปฐม	สะพานหลวงพ่อบึง อ.นครไชยศรี	ท่าจีน	-3.16	2.21	1.01	0.91	0.71	น้ำปกติ	↓
31	จ.นครปฐม	สะพานข้ามแม่น้ำท่าจีน ทางหลวง306 อ.บางเลน	ท่าจีน	-4.57	0.21	-0.34	-0.34	-0.34	น้ำปกติ	↔
32	จ.สุพรรณบุรี	สะพานวัดพระรูป อ.เมือง	ท่าจีน	-1.26	2.75	0.84	0.84	0.74	น้ำปกติ	↓
33	จ.สุพรรณบุรี	สะพานข้ามแม่น้ำท่าจีน ทางหลวง306 อ.บางเลน	ท่าจีน	1.55	5.18	N/A	N/A	N/A	น้ำปกติ	↔
34	จ.ชัยนาท	สะพานสามง่าม-ท่าโบสถ์ อ.หันคา	ท่าจีน	10.69	12.83	11.92	11.92	11.92	น้ำปกติ	↔
35	จ.ฉะเชิงเทรา	เชิงสะพานฉะเชิงเทรา อ.เมือง	บางปะกง	-0.01	1.90	N/A	N/A	N/A	น้ำปกติ	↔
36	จ.ฉะเชิงเทรา	ตรงข้ามวัดจินนาราม อ.เมือง	ฉะเชิงเทรา/คลองระบองเพ็ด	0.20	3.73	N/A	N/A	N/A	น้ำปกติ	↔
37	จ.ประจวบคีรีขันธ์	ร.ร.บางสะพานสะพาน อ.บางสะพาน	คลองบางสะพาน/ชายฝั่งทะเลตะวันตก	-	3.30	N/A	N/A	N/A	น้ำปกติ	↔
38	จ.สงขลา	สถานีคลองอู่ตะเภาคลอง อ.หาดใหญ่	ทะเลสาบสงขลา	-	-	0.50	0.60	0.90	น้ำปกติ	↑
39	จ.พัทลุง	สถานีคลองทะเลใหม่ อ.ทะเลใหม่	ทะเลสาบสงขลา	-	-	N/A	N/A	N/A	น้ำปกติ	↔
40	จ.พัทลุง	สถานีลำปำ อ.เมือง	ทะเลสาบสงขลา	-	-	-0.30	-0.30	-0.30	น้ำปกติ	↔
41	จ.เชียงใหม่	อุทกวิทยาเชียงใหม่ อ.เชียงใหม่	-	-	-	N/A	N/A	N/A	น้ำปกติ	↔
42	จ.เลย	สถานีแม่น้ำโขง (MRC) เชียงคาน อ.เชียงคาน	โขง	-	-	N/A	N/A	N/A	น้ำปกติ	↔
43	จ.อุบลราชธานี	สถานีแม่น้ำโขง (MRC) โขงสิม อ.โขงสิม	-	-	-	N/A	N/A	N/A	น้ำปกติ	↔
44	จ.นครสวรรค์	บ้านบางแก้ว อ.บรรพตพิสัย	วัง-วัง-สะแกกรัง-ป่าสัก	-	-	37.47	37.27	37.27	น้ำปกติ	↔
45	จ.ตาก	บ้านปากเรือห้วยจี่ อ.บ้านตาก	วัง-วัง-สะแกกรัง-ป่าสัก	-	-	117.87	117.87	117.87	น้ำปกติ	↔
46	จ.เพชรบูรณ์	บ้านจางวาง อ.หล่มสัก	วัง-วัง-สะแกกรัง-ป่าสัก	-	-	130.40	130.45	130.50	น้ำปกติ	↑
47	จ.เพชรบูรณ์	แม่น้ำป่าสักที่ อ.เมืองเพชรบูรณ์	วัง-วัง-สะแกกรัง-ป่าสัก	-	-	111.10	111.10	111.10	น้ำปกติ	↔
48	จ.สระบุรี	แม่น้ำป่าสักที่ อ.เสาไห้	วัง-วัง-สะแกกรัง-ป่าสัก	-	-	7.20	6.90	7.15	น้ำปกติ	↑
49	จ.สระบุรี	แม่น้ำป่าสักที่ อ.แก่งคอย	วัง-วัง-สะแกกรัง-ป่าสัก	-	-	7.48	7.48	7.68	น้ำปกติ	↑

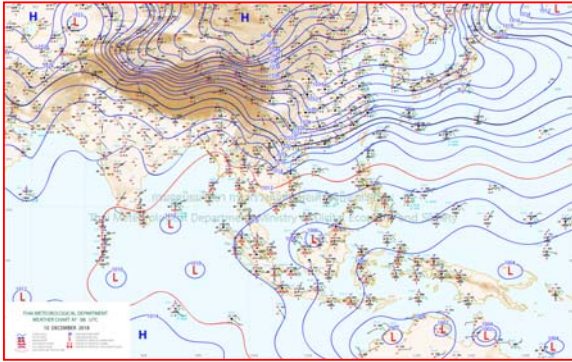


## ปริมาณน้ำฝนสูงสุด (มม.)

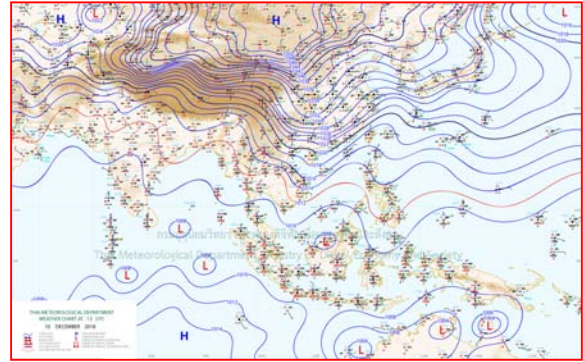
จังหวัด	๑.ธ.ค.๖๑	๒.ธ.ค.๖๑	๓.ธ.ค.๖๑	๔.ธ.ค.๖๑	๕.ธ.ค.๖๑
จ.นครนายก	-	-	-		
จ.ปราจีนบุรี	-	-	-		
จ.สระแก้ว	๖.๐		-		
จ.ฉะเชิงเทรา	-	-	-		
จ.ชลบุรี	-	-	-		
จ.ระยอง	-	-	-		
จ.จันทบุรี	-	-	-		
จ.ตราด	-	-	-		
จ.เพชรบุรี	-	-	-		
จ.ประจวบคีรีขันธ์	-	-	-		
จ.ชุมพร	-	๒.๒	๑๖.๑		
จ.สุราษฎร์ธานี	๗.๑	๕.๕	๒๕.๐		
จ.นครศรีธรรมราช	๓๓.๓	๑๔.๕	๒๙.๓		
จ.พัทลุง	๒๖.๐	๘.๕	๒๕.๘		
จ.สงขลา	๑๕.๒	๒.๑	๖๘.๐		
จ.ปัตตานี	๒๑.๕	-	๑๗๔.๐		
จ.ยะลา	๑๓.๔	-	๖๘.๘		
จ.นราธิวาส	๔๘.๐	๑๑.๐	๑๒๘.๔		
จ.ระนอง	-	-	-		
จ.พังงา	๑๖.๔	๐.๕	-		
จ.กระบี่	-	๑.๒	๐.๙		
จ.ภูเก็ต	๒๒.๔	๑๐.๗	๔.๐		
จ.ตรัง	๐.๕	๐.๓	๔.๑		
จ.สตูล	-	-	๖.๕		



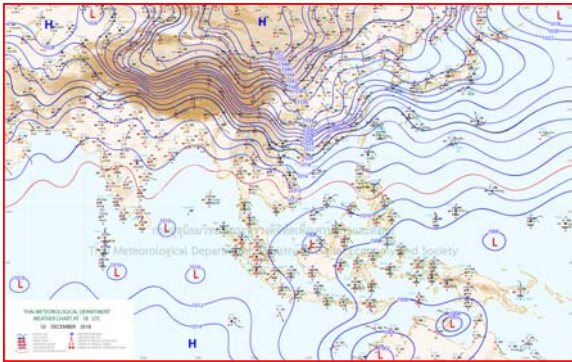
# แผนที่อากาศ



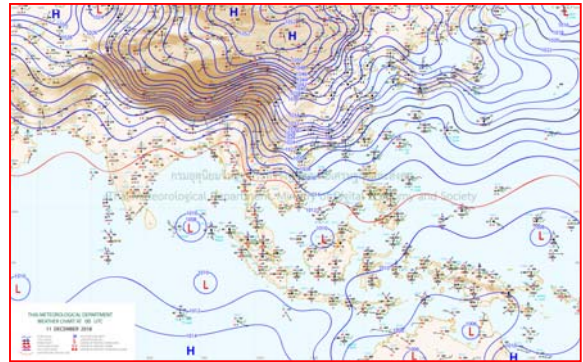
๑๐ ธ.ค.๖๑ เวลา ๑๓:๐๐ น. ๑



๑๐ ธ.ค.๖๑ เวลา ๑๙:๐๐ น. ๒



๑๑ ธ.ค.๖๑ เวลา ๑:๐๐ น. ๓




๑๑ ธ.ค.๖๑ เวลา ๗:๐๐ น. ๔



รายงานปริมาณน้ำฝนจากกรมอุตุนิยมวิทยา

วันที่ 11 ธันวาคม 2561

รายงานฝน เวลา 07.00 น.ของวันที่ 10 ธันวาคม 2561

สถานีอุตุนิยมวิทยา					ปริมาณน้ำฝน24 ชม.(mm)	ปริมาณน้ำฝนสะสม(mm.)								
<b>ภาคเหนือ</b>					สูงสุด ของประเทศ	63.6	4,866.9	<b>ภาคใต้ฝั่งตะวันออก</b>						
สถานีอุตุนิยมวิทยา	ปริมาณน้ำฝน24 ชม.(mm)	ปริมาณน้ำฝนสะสม(mm.)	ปริมาณฝน ร.ค. (mm.)	สถานะฝนสะสม ปัจจุบันเทียบกับค่าเฉลี่ย 30 ปี	สูงสุด ของภาคเหนือ	-	1,998.9	สถานีอุตุนิยมวิทยา	ปริมาณน้ำฝน24 ชม.(mm)	ปริมาณน้ำฝนสะสม(mm.)	ปริมาณฝน (mm.)	สถานะฝนสะสม ปัจจุบันเทียบกับค่าเฉลี่ย 30 ปี		
					สูงสุด ของภาคกลาง	-	1,958.4							
แม่ฮ่องสอน	-	1,144.4	10.4	ต่ำกว่า	สูงสุด ของภาคตะวันออกเฉียงเหนือ	-	2,734.8	เพชรบุรี	ไม่มีฝน	1,042.4	11.6	สูงกว่า		
ดอยอ่างขาง	ไม่มีฝน	1,998.9	***	***	สูงสุด ของภาคใต้ฝั่งตะวันออก	63.6	2,569.2	หนองพลับ สกษ.	0.1	1,362.3	5.2	สูงกว่า		
เชียงใหม่	ไม่มีฝน	1,878.7	14.0	สูงกว่า	สูงสุด ของภาคใต้ฝั่งตะวันตก	41.3	4,866.9	หัวหิน	ไม่มีฝน	1,351.2	7.9	สูงกว่า		
เชียงใหม่ สกษ.	ไม่มีฝน	1,837.2	11.8	สูงกว่า	<b>ภาคตะวันออกเฉียงเหนือ</b>			ประจวบคีรีขันธ์	-	1,394.4	15.0	ต่ำกว่า		
ทุ่งช้าง	ไม่มีฝน	1,820.7	13.4	สูงกว่า	สถานีอุตุนิยมวิทยา	ปริมาณน้ำฝน24 ชม.(mm)	ปริมาณน้ำฝนสะสม(mm.)	ปริมาณฝน (mm.)	สถานะฝนสะสม ปัจจุบันเทียบกับค่าเฉลี่ย 30 ปี	ชุมพร	33.6	1,981.1	123.3	สูงกว่า
พะเยา	ไม่มีฝน	1,460.4	10.9	สูงกว่า						สวี สกษ.	23.2	2,217.8	106.2	สูงกว่า
หัวหิน	ไม่มีฝน	1,829.8	11.0	สูงกว่า	เลย สกษ.	ไม่มีฝน	1,205.2	3.1	ต่ำกว่า	เกาะสมุย	63.6	2,036.9	210.3	สูงกว่า
เด่น	ไม่มีฝน	1,127.9	5.3	สูงกว่า	หนองคาย	ไม่มีฝน	1,760.5	4.3	สูงกว่า	นครศรีธรรมราช	42.5	2,417.4	451.6	สูงกว่า
แม่สะเรียง	ไม่มีฝน	1,504.7	7.6	สูงกว่า	เลย	ไม่มีฝน	1,186.4	8.7	ต่ำกว่า	นครศรีธรรมราช สกษ.	31.0	1,960.4	312.6	สูงกว่า
แม่ใจ สกษ.	-	-	15.9	ต่ำกว่า	อุดรธานี	ไม่มีฝน	1,433.6	2.9	สูงกว่า	สุราษฎร์ธานี สกษ.	25.0	1,590.3	213.1	ต่ำกว่า
เชียงใหม่	ไม่มีฝน	956.1	15.9	ต่ำกว่า	สกลนคร สกษ.	ไม่มีฝน	1,625.4	2.9	สูงกว่า	พระแสง สอท.	-	1,802.8	92.6	ต่ำกว่า
ลำปาง	ไม่มีฝน	1,166.1	7.0	สูงกว่า	สกลนคร	ไม่มีฝน	1,562.3	5.6	ต่ำกว่า	ฉวาง	1.5	1,950.9	120.6	สูงกว่า
ลำพูน	ไม่มีฝน	1,108.9	7.4	สูงกว่า	นครพนม	ไม่มีฝน	2,734.8	4.8	สูงกว่า	พิทลุง สกษ.	7.0	1,655.1	393.2	ต่ำกว่า
แพร่	-	1,048.4	7.8	ต่ำกว่า	นครพนม สกษ.	ไม่มีฝน	2,338.5	0.6	สูงกว่า	สงขลา	4.4	1,877.3	444.7	สูงกว่า
น่าน	ไม่มีฝน	1,111.6	8.6	ต่ำกว่า	หนองบัวลำภู	ไม่มีฝน	1,312.2	***	***	หาดใหญ่	34.6	1,306.4	267.7	ต่ำกว่า
น่าน สกษ.	ไม่มีฝน	1,115.2	9.7	ต่ำกว่า	ขอนแก่น	ไม่มีฝน	1,298.2	4.1	สูงกว่า	ดอนขันธ์ สกษ.	21.1	1,907.5	322.5	สูงกว่า
ลำปาง สกษ.	ฝนเล็กน้อย	1,186.5	1.5	สูงกว่า	มหาสารคาม	ไม่มีฝน	1,233.5	3.1	ต่ำกว่า	สะเดา	15.8	1,122.1	218.6	ต่ำกว่า
อุดรดิตถ์	ไม่มีฝน	1,375.0	5.0	สูงกว่า	มุกดาหาร	ไม่มีฝน	1,950.6	2.6	สูงกว่า	ปัตตานี	33.7	1,874.4	378.3	สูงกว่า
สุโขทัย	ไม่มีฝน	896.1	9.5	ต่ำกว่า	ท่าพระ สกษ.	ไม่มีฝน	1,041.4	5.9	ต่ำกว่า	ยะลา สกษ.	0.7	1,920.6	***	***
ศรีสำโรง สกษ.	ไม่มีฝน	878.8	6.4	ต่ำกว่า	กาฬสินธุ์	ไม่มีฝน	1,109.4	2.3	ต่ำกว่า	นราธิวาส	-	2,569.2	562.5	สูงกว่า
นลัมสีก	ไม่มีฝน	880.9	4.5	ต่ำกว่า	ชัยภูมิ	ไม่มีฝน	901.5	4.1	ต่ำกว่า	<b>ภาคใต้ฝั่งตะวันตก</b>				
แม่สอด	ไม่มีฝน	1,800.4	5.9	สูงกว่า	ร้อยเอ็ด สกษ.	ไม่มีฝน	1,259.8	1.7	ต่ำกว่า	สถานีอุตุนิยมวิทยา	ปริมาณน้ำฝน24 ชม.(mm)	ปริมาณน้ำฝนสะสม(mm.)	ปริมาณฝน (mm.)	สถานะฝนสะสม ปัจจุบันเทียบกับค่าเฉลี่ย 30 ปี
ตาก	ไม่มีฝน	920.2	5.1	ต่ำกว่า	ร้อยเอ็ด	ไม่มีฝน	1,226.7	2.1	ต่ำกว่า					
เขื่อนภูมิพล	ไม่มีฝน	1,044.9	8.0	สูงกว่า	อุบลราชธานี (ศูนย์)	ไม่มีฝน	1,732.1	1.0	สูงกว่า	ระนอง	0.9	4,866.90	37.90	สูงกว่า
พิษณุโลก	ไม่มีฝน	1,152.4	11.1	ต่ำกว่า	อุบลราชธานี สกษ.	ไม่มีฝน	1,927.7	2.6	สูงกว่า	ตะกั่วป่า	3.6	3,755.10	48.30	สูงกว่า
เพชรบูรณ์	ไม่มีฝน	1,011.6	7.8	ต่ำกว่า	ศรีสะเกษ	ไม่มีฝน	1,437.3	0.8	สูงกว่า	กระบี่	0.4	2,258.60	67.80	สูงกว่า
กำแพงเพชร	ไม่มีฝน	1,132.2	6.7	ต่ำกว่า	ท่าตูม	ไม่มีฝน	1,094.2	1.0	ต่ำกว่า	ภูเก็ต	ไม่มีฝน	2,138.50	72.40	ต่ำกว่า
สุโขทัย	ไม่มีฝน	1,276.6	5.1	ต่ำกว่า	นครราชสีมา	ไม่มีฝน	958.3	2.7	ต่ำกว่า	ภูเก็ต (ศูนย์)	4.2	2,570.90	67.40	สูงกว่า
พิจิตร สกษ.	ไม่มีฝน	1,047.3	8.7	ต่ำกว่า	สุรินทร์	ไม่มีฝน	1,126.0	1.9	ต่ำกว่า	เกาะลันตา	4.2	1,859.50	55.60	ต่ำกว่า
ดอนมดแดง สกษ.	ไม่มีฝน	1,335.6	7.1	สูงกว่า	สุรินทร์ สกษ.	ไม่มีฝน	1,072.7	0.8	ต่ำกว่า	ตรัง	10.2	2,099.70	125.40	ต่ำกว่า
วิเชียรบุรี	ไม่มีฝน	1,336.0	4.3	สูงกว่า	ไซคชัย	ไม่มีฝน	920.0	3.2	ต่ำกว่า	สตูล	41.3	2,184.20	96.90	สูงกว่า
<b>ภาคกลาง</b>					ปากช่อง สกษ.	ไม่มีฝน	1,520.8	3.6	สูงกว่า	สรุปปริมาณฝนมาก		สถานีอุตุนิยมวิทยา	ปริมาณน้ำฝน24 ชม.(mm)	ปริมาณน้ำฝนสะสม(mm.)
สถานีอุตุนิยมวิทยา	ปริมาณน้ำฝน24 ชม.(mm)	ปริมาณน้ำฝนสะสม(mm.)	ปริมาณฝน ร.ค. (mm.)	สถานะฝนสะสม ปัจจุบันเทียบกับค่าเฉลี่ย 30 ปี	นางรอง	ไม่มีฝน	768.5	3.4	ต่ำกว่า	1	เกาะสมุย	63.6	2,036.9	
นครสวรรค์	ไม่มีฝน	903.6	4.6	ต่ำกว่า	บุรีรัมย์	ไม่มีฝน	845.2	1.5	ต่ำกว่า	2	นครศรีธรรมราช	42.5	2,417.4	
ตากฟ้า สกษ.	ไม่มีฝน	1,268.2	3.0	สูงกว่า	<b>ภาคตะวันออก</b>				3	สตูล	41.3	2,184.2		
ชัยนาท สกษ.	ไม่มีฝน	784.4	8.2	ต่ำกว่า	สถานีอุตุนิยมวิทยา	ปริมาณน้ำฝน24 ชม.(mm)	ปริมาณน้ำฝนสะสม(mm.)	ปริมาณฝน (mm.)	สถานะฝนสะสม ปัจจุบันเทียบกับค่าเฉลี่ย 30 ปี	4	หาดใหญ่	34.6	1,306.4	
อุทัยธานี	ไม่มีฝน	36.4	0.8	ต่ำกว่า	นครนายก	11.4	136.0	***	***	5	ปัตตานี	33.7	1,874.4	
พระนครศรีอยุธยา	ไม่มีฝน	1,103.1	***	***	ปราจีนบุรี	ไม่มีฝน	1,978.7	5.0	สูงกว่า	ปริมาณฝนสูงสุด	เกาะสมุย	63.6	2,036.9	
บัวชุม	ไม่มีฝน	1,642.3	2.5	สูงกว่า	กบินทร์บุรี	ไม่มีฝน	2,268.3	3.9	สูงกว่า	ฝนสะสมสูงสุด	ระนอง	0.9	4,866.9	
ปทุมธานี สกษ.	ไม่มีฝน	1,460.1	5.7	สูงกว่า	สระแก้ว	ไม่มีฝน	1,726.2	5.0	สูงกว่า					
สมุทรปราการ สกษ.	ไม่มีฝน	1,435.5	***	***	ฉะเชิงเทรา	ไม่มีฝน	1,916.8	-	สูงกว่า					
ทองผาภูมิ	ไม่มีฝน	1,899.5	4.7	สูงกว่า	ชลบุรี	ไม่มีฝน	1,324.6	5.5	สูงกว่า					
สุพรรณบุรี	-	901.9	6.7	ต่ำกว่า	เกาะสีชัง	0.2	1,142.6	8.5	สูงกว่า					
ลพบุรี	ไม่มีฝน	1,251.4	4.5	สูงกว่า	พิทลุง	3.0	1,161.5	8.3	ต่ำกว่า					
สุโขทัย สกษ.	ไม่มีฝน	854.8	8.0	ต่ำกว่า	อุทัยประเทศ	ไม่มีฝน	1,417.0	4.8	สูงกว่า					
สนามบินสุวรรณภูมิ	ไม่มีฝน	1,032.8	0.8	ต่ำกว่า	แหลมฉบัง	ไม่มีฝน	963.9	8.2	ต่ำกว่า					
สมุทรสงคราม	ฝนเล็กน้อย	16.5	***	***	สัตหีบ	ฝนเล็กน้อย	1,607.4	10.5	สูงกว่า					
กาญจนบุรี	ไม่มีฝน	768.9	6.2	ต่ำกว่า	ระยอง	ไม่มีฝน	1,008.1	5.9	ต่ำกว่า					
นครปฐม	ไม่มีฝน	1,081.5	2.9	สูงกว่า	หัวหิน	6.3	2,065.5	11.6	ต่ำกว่า					
กรุงเทพฯ บางนา สกษ.	ไม่มีฝน	1,821.9	8.5	สูงกว่า	จันทบุรี	ไม่มีฝน	2,399.8	6.8	ต่ำกว่า					
กรุงเทพฯ ท่าเรือคลองเตย	ไม่มีฝน	1,958.4	9.5	สูงกว่า	พัลวัน สกษ.	ไม่มีฝน	3,099.9	12.3	ต่ำกว่า					
กรุงเทพฯ หนองจอก	-	1,822.9	6.3	สูงกว่า	ตราด	8.7	4,843.8	21.3	สูงกว่า					
สนามบินดอนเมือง	ไม่มีฝน	1,623.4	6.1	สูงกว่า										
ปาร์ก	ไม่มีฝน	894.9	5.7	ต่ำกว่า										
ราชบุรี	-	1,022.3	-	ต่ำกว่า										

สัญลักษณ์ \*\*\*ไม่มีข้อมูล - ยังไม่ได้รับรายงาน/ไม่มีข้อมูล/ไม่มีฝน

หมายเหตุ ได้รับรายงานเพิ่มเติมโดยการบันทึกของเจ้าหน้าที่เป็นรายวัน ณ เวลา 07:00 น.

ปริมาณฝนสูงสุดเท่ากับ 68.0 มม. ที่ อ.เข็ญใหญ่ จ.นครศรีธรรมราช



## 'เหนือ-อีสาน'เย็นมีฝนบางพื้นที่ 'ใต้'ระวังน้ำท่วมฉับพลัน

กรมอุตุนิยมวิทยา พยากรณ์อากาศ ๒๔ ชั่วโมงข้างหน้าว่า บริเวณภาคเหนือ และภาคตะวันออกเฉียงเหนือ มีอากาศเย็นในตอนเช้า และยังคงมีฝนบางแห่งบริเวณประเทศไทยตอนบน สำหรับภาคใต้ยังคงมีฝนตกหนักบางแห่ง ขอให้ประชาชนบริเวณดังกล่าวระวังอันตรายจากฝนที่ตกหนักและฝนที่ตกสะสม อาจทำให้เกิดน้ำท่วมฉับพลันและน้ำป่าไหลหลากไว้ด้วย

อนึ่ง ในช่วงวันที่ ๑๑-๑๖ ธ.ค. บริเวณความกดอากาศสูงกำลังปานกลางอีกระลอกหนึ่งจากประเทศจีนจะแผ่เสริมลงมาปกคลุมประเทศไทยตอนบน ทำให้บริเวณดังกล่าวมีอากาศหนาวเย็นลงกับมีลมแรง และอุณหภูมิจะลดลง สำหรับมรสุมตะวันออกเฉียงเหนือที่พัดปกคลุมอ่าวไทยและภาคใต้จะมีกำลังแรงขึ้น

พยากรณ์อากาศสำหรับประเทศไทยตั้งแต่เวลา ๐๖:๐๐ วันนี้ ถึง ๐๖:๐๐ วันพรุ่งนี้.

ภาคเหนือ อากาศเย็นในตอนเช้า กับมีฝนฟ้าคะนอง ร้อยละ ๑๐ ของพื้นที่ ส่วนมากบริเวณจังหวัดเชียงราย ลำพูน ลำปาง ตาก พิชณุโลก และเพชรบูรณ์ อุณหภูมิต่ำสุด ๑๘-๒๓ องศาเซลเซียส อุณหภูมิสูงสุด ๒๙-๓๑ องศาเซลเซียส สำหรับบริเวณยอดดอยมีอากาศหนาว อุณหภูมิต่ำสุด ๘-๑๓ องศาเซลเซียส ลมตะวันออกเฉียงใต้ ความเร็ว ๑๐-๓๐ กม./ชม.

ภาคตะวันออกเฉียงเหนือ อากาศเย็นในตอนเช้า โดยมีฝน ร้อยละ ๒๐ ของพื้นที่ ส่วนมากบริเวณจังหวัดเลย หนองบัวลำภู ขอนแก่น อุดรธานี หนองคาย บึงกาฬ สกลนคร นครพนม ชัยภูมิ และนครราชสีมา อุณหภูมิต่ำสุด ๒๑-๒๒ องศาเซลเซียส อุณหภูมิสูงสุด ๒๘-๓๔ องศาเซลเซียส สำหรับบริเวณยอดภูมีอากาศหนาว อุณหภูมิต่ำสุด ๑๑-๑๔ องศาเซลเซียส ลมตะวันออกเฉียงเหนือ ความเร็ว ๑๕-๓๐ กม./ชม.

ภาคกลาง มีเมฆมาก กับมีฝนฟ้าคะนอง ร้อยละ ๒๐ ของพื้นที่ ส่วนมากบริเวณจังหวัดราชบุรี กาญจนบุรี นครสวรรค์ ลพบุรี สระบุรี อ่างทอง สิงห์บุรี พระนครศรีอยุธยา สุพรรณบุรี สมุทรสงคราม และสมุทรสาคร อุณหภูมิต่ำสุด ๒๒-๒๔ องศาเซลเซียส อุณหภูมิสูงสุด ๓๐-๓๓ องศาเซลเซียส ลมตะวันออกเฉียงเหนือ ความเร็ว ๑๕-๓๐ กม./ชม.

ภาคตะวันออก มีเมฆมาก กับมีฝนฟ้าคะนอง ร้อยละ ๓๐ ของพื้นที่ ส่วนมากบริเวณจังหวัดฉะเชิงเทรา นครนายก ชลบุรี ระยอง จันทบุรี และตราด อุณหภูมิต่ำสุด ๒๓-๒๕ องศาเซลเซียส อุณหภูมิสูงสุด ๓๒-๓๔ องศาเซลเซียส ลมตะวันออกเฉียงเหนือ ความเร็ว ๑๕-๓๕ กม./ชม. ทะเลมีคลื่นสูงประมาณ ๑ เมตร ห่างฝั่งคลื่นสูง ๑-๒ เมตร

ภาคใต้ (ฝั่งตะวันออก) มีเมฆมาก กับมีฝนฟ้าคะนอง ร้อยละ ๗๐ ของพื้นที่ และมีฝนตกหนักบางแห่ง บริเวณจังหวัดประจวบคีรีขันธ์ ชุมพร สุราษฎร์ธานี พัทลุง นครศรีธรรมราช และสงขลา อุณหภูมิต่ำสุด ๒๓-๒๕ องศาเซลเซียส อุณหภูมิสูงสุด ๒๙-๓๒ องศาเซลเซียส ตั้งแต่จังหวัดสุราษฎร์ธานีขึ้นมา: ลมตะวันออกเฉียงเหนือ ความเร็ว ๑๕-๓๕ กม./ชม. ทะเลมีคลื่นสูง ๑-๒ เมตร บริเวณที่มีฝนฟ้าคะนองคลื่นสูงมากกว่า ๒ เมตร ตั้งแต่จังหวัดนครศรีธรรมราชลงไป: ลมตะวันออกเฉียงเหนือ ความเร็ว ๒๐-๓๕ กม./ชม. ทะเลมีคลื่นสูงประมาณ ๒ เมตร บริเวณที่มีฝนฟ้าคะนองคลื่นสูงมากกว่า ๒ เมตร

ภาคใต้ (ฝั่งตะวันตก) มีเมฆมาก กับมีฝนฟ้าคะนอง ร้อยละ ๔๐ ของพื้นที่ ส่วนมากบริเวณจังหวัดพังงา ภูเก็ต กระบี่ ตรัง และสตูล อุณหภูมิต่ำสุด ๒๓-๒๕ องศาเซลเซียส อุณหภูมิสูงสุด ๓๒-๓๔ องศาเซลเซียส ลมตะวันออก ความเร็ว ๑๕-๓๕ กม./ชม. ทะเลมีคลื่นสูงประมาณ ๑ เมตร ห่างฝั่งคลื่นสูง ๑-๒ เมตร

กรุงเทพมหานครและปริมณฑล มีเมฆมาก กับมีฝน ร้อยละ ๒๐ ของพื้นที่ อุณหภูมิต่ำสุด ๒๔-๒๕ องศาเซลเซียส อุณหภูมิสูงสุด ๓๒-๓๔ องศาเซลเซียส ลมตะวันออกเฉียงเหนือ ความเร็ว ๑๕-๓๐ กม./ชม.

## ปก.เร่งคลี่คลายสถานการณ์น้ำหลากในภาคใต้

ปก.รายงานสถานการณ์น้ำไหลหลาก ในพื้นที่ จ.นครศรีฯ,สุราษฎร์ฯและประจวบฯ เร่งคลี่คลาย - ช่วยเหลือ ผู้ประสบภัย โดยเร็ว

นายชยพล ธิติศักดิ์ อธิบดีกรมป้องกันและบรรเทาสาธารณภัย (ปก.) เปิดเผยว่า มรสุมตะวันออกเฉียงเหนือที่พัดปกคลุมภาคใต้และอ่าวไทย ทำให้เกิดสถานการณ์น้ำไหลหลากในพื้นที่ ๓ จังหวัด ได้แก่ นครศรีธรรมราช สุราษฎร์ธานี และประจวบคีรีขันธ์ รวม ๖ อำเภอ ๒๒ ตำบล ๑๑๖ หมู่บ้าน ประชาชนได้รับผลกระทบ ๔,๓๒๒ ครัวเรือน แยกเป็น นครศรีธรรมราช เกิดฝนตกหนักทำให้น้ำไหลหลากเข้าท่วมพื้นที่ ๔ อำเภอ ได้แก่ อำเภอลิขิต อำเภอนาทวี อำเภอนบพิตำ และอำเภอพรหมคีรี ปัจจุบันสถานการณ์เริ่มคลี่คลาย แต่ยังคงมีน้ำท่วมขังในพื้นที่ลุ่มต่ำทางการเกษตร สุราษฎร์ธานี เกิดฝนตกหนักทำให้น้ำไหลหลากเข้าท่วมพื้นที่ตำบลชลคราม อำเภอดอนสัก ปัจจุบันระดับน้ำมีแนวโน้มลดลง และ ประจวบคีรีขันธ์ เกิดฝนตกหนักทำให้น้ำไหลหลากเข้าท่วม



พื้นที่ตำบลข้างแรก และตำบลบางสะพาน อำเภอบางสะพานน้อย ซึ่งความเสียหายอยู่ระหว่างการสำรวจ ปัจจุบันระดับน้ำมีแนวโน้มเพิ่มขึ้น

ทั้งนี้ ปภ. ได้ร่วมกับจังหวัด ทหาร และหน่วยงานที่เกี่ยวข้อง ระดมเครื่องจักรกลด้านสาธารณภัยสนับสนุนระบายน้ำออกจากพื้นที่น้ำท่วมขังอย่างต่อเนื่อง เพื่อคลี่คลายสถานการณ์ให้กลับสู่ภาวะปกติโดยเร็ว รวมถึงแจกจ่ายถุงยังชีพและเครื่องอุปโภคบริโภคแก่ผู้ประสบภัย

อย่างไรก็ตาม จากการตรวจสอบสภาพอากาศ ปริมาณฝนสะสม สถานการณ์น้ำท่า และปัจจัยเสี่ยงเชิงพื้นที่ พบว่า บริเวณภาคใต้ยังคงมีฝนตกอย่างต่อเนื่อง อาจทำให้เกิดสถานการณ์น้ำล้นตลิ่ง น้ำท่วมฉับพลัน น้ำป่าไหลหลาก ดินโคลนถล่ม รวมถึงทะเลมีคลื่นลมแรง ปภ.จึงได้ประสานศูนย์ป้องกันและบรรเทาสาธารณภัยเขต และสำนักงานป้องกันและบรรเทาสาธารณภัยจังหวัดเตรียมพร้อมรับมือ โดยจัดเจ้าหน้าที่ติดตามสภาพอากาศและเฝ้าระวังสถานการณ์อย่างใกล้ชิด อีกทั้งจัดเตรียมเครื่องมืออุปกรณ์ช่วยเหลือผู้ประสบภัย พร้อมแจ้งเตือนประชาชนให้ระมัดระวังอันตรายจากภาวะฝนตกสะสม พร้อมปฏิบัติตามคำแนะนำอย่างเคร่งครัด ท้ายนี้ หากประชาชนได้รับความเดือดร้อนจากสถานการณ์ภัยสามารถติดต่อขอความช่วยเหลือได้ทางสายด่วนนิรภัย ๑๗๘๔ ตลอด ๒๔ ชั่วโมง เพื่อประสานให้การช่วยเหลือโดยด่วนต่อไป (ไอ เอ็น เอ็น)

### ชาวบ้านสะพานน้อยสุดเซ็ง น้ำท่วมครั้งที่๖ในรอบ๑เดือน

น้ำท่วมซ้ำซาก!! ชาวบ้านสะพานน้อยสุดเซ็ง ถูกน้ำท่วมซ้ำซากเป็นครั้งที่ ๖ ในรอบ ๑ เดือน ขณะที่รพ.บางสะพานน้อยงดส่งต่อผู้ป่วยชั่วคราว

ผู้สื่อข่าวรายงานว่า จากปริมาณฝนที่ตกลงมาอย่างต่อเนื่องตลอด ๓ วันที่ผ่านมา ทำให้น้ำได้ไหลป่าเข้าท่วมตลาดบางสะพานน้อย อ.บางสะพานน้อย จ.ประจวบคีรีขันธ์ เป็นครั้งที่ ๖ ในรอบ ๑ เดือน ระดับน้ำสูงกว่า ๔๐ ซม. ซึ่งทางเจ้าหน้าที่ได้เตือนให้ผู้ที่อาศัยอยู่ในที่ราบลุ่มกว่า ๑๐๐ หลังคาเรือนเคลื่อนย้ายสิ่งของ สัตว์เลี้ยงขึ้นที่สูง ล่าสุดเจ้าหน้าที่ ปภ. ร่วมกับ ทหารร้อย รส. อ.บางสะพานน้อย นำเรือท้องแบนออกช่วยเหลือประชาชนที่ต้องการน้ำและอาหารหลังจากเส้นทางเข้าหมู่บ้านถูกตัดขาดหลายจุด

ขณะที่เมื่อเวลา ๑๘.๓๐ น. ถนนเพชรเกษมเส้นทางขึ้นและลง ๑๔ จังหวัดภาคใต้ มีน้ำป่าจากเทือกเขาตะนาวศรี ไหลป่าเข้าท่วมผิวการจราจรบนถนนเพชรเกษม ขาล่องใต้หลัก กม.ที่ ๓๙๘ ก่อนถึง สภ.บ้านธรรมรัตน์ พื้นที่ ต.ทองมวงคลอ อ.บางสะพาน รถทุกชนิดสามารถใช้เส้นทางได้ตามปกติ แต่ต้องชะลอความเร็ว หลังจากกระดับน้ำสูงกว่า ๔๐ ซม. ระยะทางยาวกว่า ๑๐๐ เมตร ส่วนบริเวณถนนเพชรเกษมขาเข้า กทม.น้ำไหลผ่านสะพานข้ามคลองวังยาวในเขตเทศบาลตำบลรัตนทอง อ.บางสะพาน มีปัญหาการติดขัดอย่างหนัก

ด้าน นพ.เชิดชาย ชยวิทย์ โผ รพ.บางสะพานน้อย กล่าวว่า จากสถานการณ์ฝนตกหนักต่อเนื่องในพื้นที่ขณะนี้ รพ.ได้วางแผนเตรียมความพร้อมไว้ที่ระดับ ๑ ดาว โดยได้รับการส่งต่อผู้ป่วยจากรพ.บางสะพานน้อย มีการย้ายโต๊ะเก้าอี้วัสดุครุภัณฑ์ เครื่องคอมพิวเตอร์ไปไว้บนที่สูง และแจ้งให้ผู้ป่วยที่อาการทุเลาเดินทางกลับไปพักพื้นที่บ้าน ปัจจุบันเหลือผู้ป่วยในเพียง ๑๐๐ ราย พร้อมเฝ้าติดตามสถานการณ์น้ำอย่างต่อเนื่อง (เดลินิวส์)

### ทหารชุดลอกแม่น้ำพิจิตรแก้ภัยแล้ง-น้ำท่วม

กองทัพบก่วมกับมูลนิธิอุทกพัฒนาฯ ส่งทหารช่างชุดลอกแม่น้ำพิจิตรและคลองข้าว แก้วแล้ง-น้ำท่วมในพื้นที่จังหวัดพิจิตรได้แล้วจะมีผลต่อเนื่องถึงการหวนน้ำในช่วงฤดูน้ำหลากไม่ให้น้ำไหลเข้าท่วมเมืองหลวงหรือกรุงเทพฯได้อีกด้วย

พ.อ.วีรวัฒน์ วิวัฒน์วานิช รองผู้อำนวยการรักษาความมั่นคงภายในจังหวัดพิจิตร ลงพื้นที่ติดตามความก้าวหน้าของการพัฒนาการชุดลอกแม่น้ำพิจิตรและคลองข้าวตอก ซึ่งเป็นคลองสาขาของแม่น้ำพิจิตร โดยได้เปิดเผยว่า ขณะนี้หน่วยงานก่อสร้างจากกองพันทหารช่างที่ ๘ ของกองทัพบก ได้นำกำลังพลพร้อมเครื่องจักรกลเข้าดำเนินการในพื้นที่จังหวัดพิจิตรแล้ว ทั้งนี้สืบเนื่องจากการที่ พลเอกประยุทธ์ จันทร์โอชา นายกรัฐมนตรี ได้ลงพื้นที่มาเยี่ยมชาวพิจิตรที่ได้ร่วมพลังประชารัฐ จนสามารถฟื้นแม่น้ำพิจิตรจากอาการโคม่าได้เมื่อสิงหาคม ๖๐ ต่อจากนั้นนายกรัฐมนตรีได้เดินทางมาที่ปากแม่น้ำพิจิตรเมื่อวันที่ ๑๑ มิถุนายน ๒๕๖๑ หรือเมื่อ ๖ เดือนที่ผ่านมา และได้สั่งการให้ส่วนราชการต่างๆหลายหน่วยงาน เร่งขับเคลื่อนโครงการต่างๆที่จะทำให้แม่น้ำพิจิตรพัฒนาเป็นแก้มลิงขนาดใหญ่ให้ได้





ดังนั้นกองทัพบกจึงได้ร่วมกับ มูลนิธิอุทกพัฒน์ ในพระบรมราชูปถัมภ์ สนับสนุนงบประมาณในการดำเนินการขุดลอกแม่น้ำพิจิตรและคลองข้าวตอก ซึ่งโครงการดังกล่าวจะก่อให้เกิดประโยชน์กับเกษตรกรและชาวพิจิตรกว่า ๑ หมื่นครอบครัว ซึ่งประโยชน์ของการพัฒนาแม่น้ำพิจิตรและคลองข้าวตอกในครั้งนี้ ยังส่งผลถึงความสามารถในการบริหารจัดการน้ำของพื้นที่ที่อยู่ใต้จังหวัดพิจิตรลงไปถึงกรุงเทพฯ เพราะพื้นที่แก้มลิงที่กองพันทหารช่างที่ ๘ จากกองทัพบก ดำเนินการในครั้งนี้ก็จะสามารถช่วยเรื่องภัยแล้งและน้ำท่วมในพื้นที่จังหวัดพิจิตรได้แล้วยังจะมีผลต่อเนื่องถึงการหน่วงน้ำในช่วงฤดูน้ำหลากไม่ให้น้ำไหลเข้าท่วมเมืองหลวงหรือกรุงเทพฯได้อีกด้วย

พ.อ.วีรวัฒน์ วิวัฒน์วานิช รองผู้อำนวยการรักษาความมั่นคงภายในจังหวัดพิจิตร ยังได้กล่าวเพิ่มเติมอีกว่า สำหรับการดำเนินการขุดลอกแม่น้ำพิจิตรในครั้งนี้จะดำเนินการขุดลอกต้นแม่น้ำความยาว ๓.๕ กม.และเคลียร์พร้อมปรับภูมิทัศน์ ๒ ฝั่งแม่น้ำพิจิตรต่อลงมาอีก ๙ กม. ส่วนคลองข้าวตอกที่เป็นคลองสาขาของแม่น้ำพิจิตร ที่เริ่มลงมือแล้วในวันนี้จะทำการขุดลอกและปรับภูมิทัศน์ ๒ ฝั่งคลองเป็นระยะทาง ๔,๗๐๐ เมตร เป้าหมายต้องแล้วเสร็จภายใน ๑๒๐ วัน นับจากวันนี้ ส่วนดินที่ขุดขึ้นมาตามนโยบายของมูลนิธิอุทกพัฒน์ ในพระบรมราชูปถัมภ์ ระบุไว้ว่าจะต้องขนย้ายดินออกจากแหล่งน้ำที่ดำเนินการขุดลอก แล้วนำไปกองไว้ในที่สาธารณะเพื่อให้ชุมชนนำไปใช้ประโยชน์ มิได้ให้ผู้ใดผู้หนึ่งนำไปครอบครองหรือนำไปใช้ประโยชน์ นำไปขายเป็นประโยชน์ส่วนตัว จะกระทำมิได้ ดังนั้นจึงอยากฝากบอกกับประชาชนว่า โครงการดังกล่าวนี้ดำเนินการโดยกองทัพบกและมูลนิธิอุทกพัฒน์ ในพระบรมราชูปถัมภ์ เป้าหมายเพื่อให้ชาวพิจิตร ในทุกสาขาอาชีพมีน้ำไว้เพื่อใช้ประโยชน์ในการดำรงชีวิตและสร้างรายได้ต่อไป (ไอ เอ็น เอ็น)

