



รายงานสถานการณ์น้ำ
ศูนย์ป้องกันวิกฤติน้ำ กรมทรัพยากรน้ำ
วันพฤหัสบดีที่ ๑๓ ธันวาคม ๒๕๖๑

สภาวะอากาศ บริเวณภาคเหนือ และภาคตะวันออกเฉียงเหนือ มีอากาศเย็นในตอนเช้ากับมีอากาศเย็นลง โดยอุณหภูมิลดลง ๑-๓ องศาเซลเซียส และบริเวณประเทศไทยตอนบนยังคงมีฝนฟ้าคะนองเกิดขึ้น สำหรับภาคใต้ยังคงมีฝนตกหนักบางพื้นที่ ขอให้ประชาชนบริเวณดังกล่าวระวังอันตรายจากฝนที่ตกหนักและฝนที่ตกสะสม อาจทำให้เกิดน้ำท่วมฉับพลันและน้ำป่าไหลหลาก ไว้ด้วย



สถานการณ์น้ำ

กรมอุตุนิยมวิทยา เผยภาคเหนือ-ภาคอีสานอุณหภูมิลด ๑-๓ องศา ภาคใต้ฝนตกหนักบางพื้นที่

จ.ประจวบคีรีขันธ์ น้ำท่วมประจวบฯ คลื่นคล้ายกระแทกเกือบ ๘๐๐ คน

สถานการณ์น้ำต่างประเทศ

การช่วยเหลือ

(หมายเหตุ ข้อมูลข่าวจาก เดลินิวส์ ไอ เอ็น เอ็น.)

สถานการณ์น้ำ

ระดับน้ำในแม่น้ำโขง : MRC: Mekong River Commission ณ วันที่ ๓ ธันวาคม ๒๕๖๑

สถานี	ระดับตลิ่ง	ระดับน้ำ ๒๖ พ.ย ๖๑	ระดับน้ำ ๓ ธ.ค.๖๑	+สูงกว่าตลิ่ง -ต่ำกว่าตลิ่ง	แนวโน้ม
อ.เชียงแสน จ.เชียงราย	๑๒.๘๐	๓.๓๒	๒.๗๐	-๑๐.๑๐	เพิ่มขึ้น
อ.เชียงคาน จ.เลย	๑๖.๐๐	๖.๘๐	๕.๕๗	-๑๐.๔๓	ลดลง
อ.เมือง จ.หนองคาย	๑๒.๒๐	๓.๗๙	๒.๘๔	-๙.๓๖	ลดลง
อ.เมือง จ.นครพนม	๑๒.๐๐	๒.๗๔	๒.๗๒	-๙.๒๘	ลดลง
อ.เมือง จ.มุกดาหาร	๑๒.๕๐	๒.๙๑	๒.๙๖	-๙.๕๔	ลดลง
อ.โขงเจียม จ.อุบลราชธานี	๑๔.๕๐	๓.๓๙	๓.๓๕	-๑๑.๑๕	ลดลง

หมายเหตุ : ระดับ (รสม.) ข้อมูลจาก <http://www.dwr.go.th>

ระดับน้ำ-ลุ่มน้ำเลสาบสงขลา ลุ่มน้ำทะเลสาบสงขลา ปัจจุบันสถานการณ์น้ำในลำน้ำโดยทั่วไปอยู่ในภาวะปกติ (ระดับน้ำต่ำกว่าระดับตลิ่งต่ำสุด) สถานการณ์น้ำในลำน้ำส่วนใหญ่มีแนวโน้มเพิ่มขึ้น(ข้อมูลวันที่ ๗ ธ.ค.๒๕๖๑ ที่มา กรมชลประทาน) สถานีคลองลำ อ.ศรีนครินทร์ จ.พัทลุง สถานีคลองนุ้ย อ.เมือง จ.พัทลุง สถานีคลองหวะ อ.หาดใหญ่ จ.สงขลา สถานีคลองอู่ตะเภา อ.สะเดา จ.สงขลา สถานีคลองอู่ตะเภา อ.คลองหอยโข่ง จ.สงขลา สถานีคลองอู่ตะเภา อ.หาดใหญ่ จ.สงขลา วัดปริมาณน้ำได้ ๓๐.๕๐ - ๓.๕๐ ๑๔.๘๘ ๙.๐๐ ๑๙.๕๐ ลบม/วินาที



สถานีตรวจวัดระดับน้ำ (CCTV) ณ วันที่ ๔ ธันวาคม ๒๕๖๑ การตรวจวัดระดับน้ำจากกล้อง (CCTV) ระดับน้ำส่วนใหญ่ อยู่ในเกณฑ์ปกติ

ลำดับที่	จังหวัด	สถานที่ตั้งกล้อง	แม่น้ำ/ลำน้ำ	วิกฤติ	วิกฤติ	ระดับน้ำ (ม.รทก.)			สถานการณ์	หมายเหตุ
				น้ำล้น	น้ำท่วม	พ.ศ.2561				
				ระดับน้อยกว่า	ระดับมากกว่า	30 พ.ย. 61	3 ธ.ค. 61	4 ธ.ค. 61		
1	จ.แพร่	สะพานมหาโพธิ์ อ.เมือง	ยม	143.18	152.33	144.60	144.50	144.50	น้ำปกติ	↔
2	จ.สุโขทัย	สะพานศรีรัตนาลัย อ.เมือง	ยม	60.14	71.78	N/A	N/A	N/A	น้ำปกติ	↔
3	จ.สุโขทัย	สะพานพระเมรุมาศ อ.เมือง	ยม	42.48	48.59	47.70	47.35	47.20	น้ำปกติ	↓
4	จ.พิษณุโลก	สะพานบางระเกะ อ.บางระเกะ	ยม	31.73	37.23	N/A	N/A	N/A	น้ำปกติ	↔
5	จ.พิจิตร	สะพานโพทะเล อ.โพทะเล	ยม	22.58	30.63	26.00	25.75	25.60	น้ำปกติ	↓
6	จ.พิษณุโลก	ไนท์บาซาร์ อ.เมือง	น่าน	37.33	45.04	N/A	N/A	N/A	น้ำปกติ	↔
7	จ.นครสวรรค์	วัดเกษไชโยเหนือ อ.ชุมแสง	น่าน	18.73	25.60	N/A	N/A	N/A	น้ำปกติ	↔
8	จ.นครสวรรค์	บ้านทับกฤช อ.ชุมแสง (ทับกฤชใต้)	น่าน	-	26.16	N/A	N/A	N/A	น้ำปกติ	↔
9	จ.อุตรดิตถ์	สะพานท่าเสา อ.เมือง	น่าน	49.22	56.91	N/A	N/A	N/A	น้ำปกติ	↔
10	จ.น่าน	สะพานนครนันทพัฒนา อ.เมือง	น่าน	192.17	197.73	N/A	N/A	N/A	น้ำปกติ	↔
11	จ.พิจิตร	สะพานเสียวเหนือ อ.บางมูลนาก	น่าน	18.19	27.23	N/A	N/A	N/A	น้ำปกติ	↔
12	จ.พิษณุโลก	สะพานสุพรรณภูมิ อ.เมือง	น่าน	33.98	44.52	N/A	N/A	N/A	น้ำปกติ	↔
13	จ.อุตรธานี	สถานีวิทยุทรง อ.เมือง	โขง	-	-	N/A	N/A	N/A	น้ำปกติ	↔
14	จ.เลย	สถานีแม่น้ำเลย อ.เมือง	โขง	-	-	230.35	230.20	230.25	น้ำปกติ	↑
15	จ.เชียงใหม่	สถานีวิทยุ อ.แม่สาย	แม่สาย/โขง	395.79	396.50	N/A	N/A	N/A	น้ำปกติ	↔
16	จ.หนองคาย	สวนสวนอุทยานหนองคาย อ.เมือง	โขง	157.85	166.70	N/A	N/A	N/A	น้ำปกติ	↔
17	จ.หนองคาย	วัดทุ่งระกู อ.โพนพิสัย	ห้วยหลวง/โขงอีสาน	150.50	159.43	N/A	N/A	N/A	น้ำปกติ	↔
18	จ.นครพนม	บ้านทศปถาภาน้ำ อ.ท่าอุเทน	น้ำสงคราม/โขงอีสาน	133.42	141.02	N/A	N/A	N/A	น้ำปกติ	↔
19	จ.นครราชสีมา	ร.ร.เทศบาล 4 อ.เมือง	ลำตะคอง/มูล	174.60	178.00	176.60	176.60	176.60	น้ำปกติ	↔
20	จ.บุรีรัมย์	สตึก อ.สตึก	มูล	123.13	128.76	125.10	124.80	124.60	น้ำปกติ	↓
21	จ.สิงห์บุรี	เชิงสะพานสิงห์บุรี อ.เมือง	เจ้าพระยา	3.45	11.50	2.40	2.30	2.20	น้ำปกติ	↓
22	จ.อ่างทอง	บ้านยามณี อ.โพธิ์ทอง	เจ้าพระยา	-	9.11	N/A	N/A	N/A	น้ำปกติ	↔
23	จ.พมทหรืออยุธยา	บ้านป้อม อ.พระนครศรีอยุธยา	เจ้าพระยา	-	-	N/A	N/A	N/A	น้ำปกติ	↔
24	จ.พมทหรืออยุธยา	อ.เสนา	น้อย/เจ้าพระยา	2.00	5.00	1.00	1.00	1.10	น้ำปกติ	↔
25	จ.อุทัยธานี	เชิงสะพานสิริภักดิ์ อ.เมือง	สะแกกรัง	15.16	19.90	5.80	5.80	5.80	น้ำปกติ	↔
26	จ.อุทัยธานี	อุทัยใหม่ อ.เมือง	สะแกกรัง	-	-	15.90	15.90	15.90	น้ำปกติ	↔
27	จ.พมทหรืออยุธยา	สะพานสิริภักดิ์ อ.พระนครศรีอยุธยา	เจ้าพระยา	-	-	-1.00	-0.65	-0.40	น้ำปกติ	↑
28	จ.สมุทรปราการ	สะพานข้ามแม่น้ำท่าจีน 3 อ.เมือง	ท่าจีน	-5.11	0.57	0.51	-0.34	-0.64	น้ำปกติ	↓
29	จ.นครปฐม	สถานีบุญรัตนประจักษ์ อ.สามพราน	ท่าจีน	-5.59	-0.30	0.61	0.08	0.38	น้ำปกติ	↑
30	จ.นครปฐม	สะพานหลวงพ่อบึง อ.นครไชยศรี	ท่าจีน	-3.16	2.21	1.01	0.91	0.71	น้ำปกติ	↓
31	จ.นครปฐม	สะพานข้ามแม่น้ำท่าจีน ทางหลวง 305 อ.บางเลน	ท่าจีน	-4.57	0.21	-0.34	-0.34	-0.34	น้ำปกติ	↔
32	จ.สุพรรณบุรี	สะพานวัดพระรูป อ.เมือง	ท่าจีน	-1.26	2.75	0.84	0.84	0.74	น้ำปกติ	↓
33	จ.สุพรรณบุรี	สะพานข้ามแม่น้ำท่าจีน ทางหลวง 305 อ.บางเลน	ท่าจีน	1.55	5.18	N/A	N/A	N/A	น้ำปกติ	↔
34	จ.ชัยนาท	สะพานสามง่าม-ท่าโบสถ์ อ.หันคา	ท่าจีน	10.69	12.83	11.92	11.92	11.92	น้ำปกติ	↔
35	จ.ฉะเชิงเทรา	เชิงสะพานฉะเชิงเทรา อ.เมือง	บางปะกง	-0.01	1.90	N/A	N/A	N/A	น้ำปกติ	↔
36	จ.ฉะเชิงเทรา	ตรงข้ามวัดจินตนากรม อ.เมือง	ฉะเชิงเทรา/บางปะกง	0.20	3.73	N/A	N/A	N/A	น้ำปกติ	↔
37	จ.ประจวบคีรีขันธ์	ร.ร.บางสะพานสะพาน อ.บางสะพาน	คลองบางสะพาน/ชายฝั่งทะเลตะวันตก	-	3.30	N/A	N/A	N/A	น้ำปกติ	↔
38	จ.สงขลา	สถานีคลองอู่ตะเภาคลอง อ.หาดใหญ่	ทะเลสาบสงขลา	-	-	0.50	0.60	0.90	น้ำปกติ	↑
39	จ.พัทลุง	สถานีคลองตะโหมด อ.ตะโหมด	ทะเลสาบสงขลา	-	-	N/A	N/A	N/A	น้ำปกติ	↔
40	จ.พัทลุง	สถานีลำปำ อ.เมือง	ทะเลสาบสงขลา	-	-	-0.30	-0.30	-0.30	น้ำปกติ	↔
41	จ.เชียงใหม่	อุทกวิทยาเชียงใหม่ อ.เชียงใหม่	-	-	-	N/A	N/A	N/A	น้ำปกติ	↔
42	จ.เลย	สถานีแม่น้ำโขง (MRC) เชียงคาน อ.เชียงคาน	โขง	-	-	N/A	N/A	N/A	น้ำปกติ	↔
43	จ.อุบลราชธานี	สถานีแม่น้ำโขง (MRC) โขงสิม อ.โขงสิม	-	-	-	N/A	N/A	N/A	น้ำปกติ	↔
44	จ.นครสวรรค์	บ้านบางแก้ว อ.บรรพตพิสัย	วัง-วัง-สะแกกรัง-ป่าสัก	-	-	37.47	37.27	37.27	น้ำปกติ	↔
45	จ.ตาก	บ้านปากเรือห้วยจี่ อ.บ้านตาก	วัง-วัง-สะแกกรัง-ป่าสัก	-	-	117.87	117.87	117.87	น้ำปกติ	↔
46	จ.เพชรบูรณ์	บ้านจางวาง อ.หล่มสัก	วัง-วัง-สะแกกรัง-ป่าสัก	-	-	130.40	130.45	130.50	น้ำปกติ	↑
47	จ.เพชรบูรณ์	แม่น้ำป่าสักที่ อ.เมืองเพชรบูรณ์	วัง-วัง-สะแกกรัง-ป่าสัก	-	-	111.10	111.10	111.10	น้ำปกติ	↔
48	จ.สระบุรี	แม่น้ำป่าสักที่ อ.เสาไห้	วัง-วัง-สะแกกรัง-ป่าสัก	-	-	7.20	6.90	7.15	น้ำปกติ	↑
49	จ.สระบุรี	แม่น้ำป่าสักที่ อ.แก่งคอย	วัง-วัง-สะแกกรัง-ป่าสัก	-	-	7.48	7.48	7.68	น้ำปกติ	↑

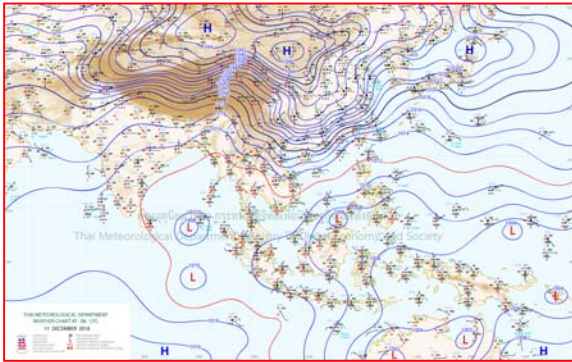


ปริมาณน้ำฝนสูงสุด (มม.)

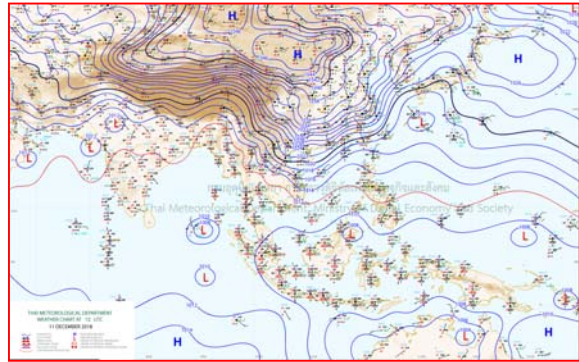
จังหวัด	๗.ธ.ค.๖๑	๘.ธ.ค.๖๑	๙.ธ.ค.๖๑	๑๐.ธ.ค.๖๑	๑๑.ธ.ค.๖๑
จ.นครนายก			๐.๖	-	-
จ.ปราจีนบุรี			๐.๓	-	-
จ.สระแก้ว			-	-	๐.๓
จ.ฉะเชิงเทรา			-	-	-
จ.ชลบุรี			๐.๒	๓.๐	๒๔.๒
จ.ระยอง			-	๓๒.๗	๓๒.๐
จ.จันทบุรี			-	-	-
จ.ตราด			๑๐.๐	๔.๘	๑๐.๗
จ.เพชรบุรี			-	-	-
จ.ประจวบคีรีขันธ์			๑๐.๘	๑๕.๑	๒๕.๑
จ.ชุมพร			๔๕.๐	๕๙.๐	๖๐.๕
จ.สุราษฎร์ธานี			๔๐.๐	๖๓.๖	๖๐.๐
จ.นครศรีธรรมราช			๔๗.๐	๖๘.๐	๕๐.๐
จ.พัทลุง			๔๐.๐	๓๖.๕	๑๐.๐
จ.สงขลา			๔๕.๐	๔๕.๑	๓๔.๑
จ.ปัตตานี			๓๑.๐	๓๓.๗	๒๗.๒
จ.ยะลา			๐.๔	๐.๗	๓๑.๗
จ.นราธิวาส			๑๑๖.๗	๕๙.๗	๕๑.๙
จ.ระนอง			๐.๕	๐.๙	๑.๐
จ.พังงา			-	๓.๖	๐.๕
จ.กระบี่			-	๐.๔	๑.๖
จ.ภูเก็ต			-	๔.๒	-
จ.ตรัง			-	๑๐.๒	-
จ.สตูล			๙.๕	๕๗.๔	๐.๕



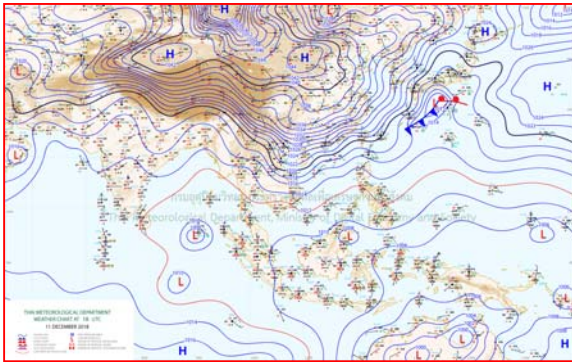
แผนที่อากาศ



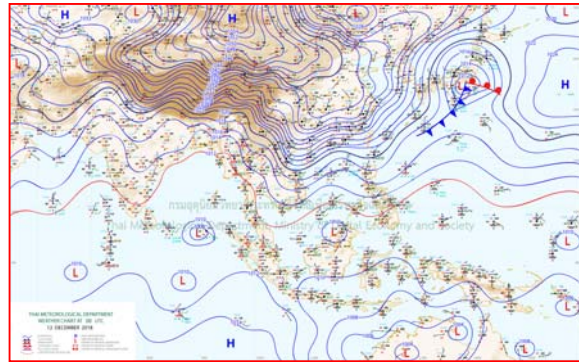
๑๑ ธ.ค.๖๑ เวลา ๑๓:๐๐ น. ๑



๑๑ ธ.ค.๖๑ เวลา ๑๙:๐๐ น. ๒

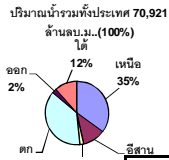


๑๒ ธ.ค.๖๑ เวลา ๐๑:๐๐ น. ๓



๑๒ ธ.ค.๖๑ เวลา ๐๗:๐๐ น. ๔





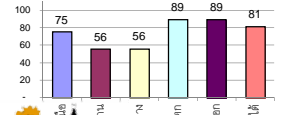
รายงานสรุปสภาพน้ำในอ่างเก็บน้ำขนาดใหญ่และขนาดกลาง

รายงานสถานการณ์ ณ วันที่ 12 ธันวาคม 2561

ปริมาณน้ำในอ่างที่ใช้การได้ในสัปดาห์นี้ + มากกว่า / - น้อยกว่า สัปดาห์ก่อน **368.56** ล้าน ลบ.ม.

สรุปสถานการณ์ปริมาณน้ำในอ่างเก็บน้ำที่ใช้ในทุกกิจกรรมทั่วประเทศ มากกว่าปริมาณน้ำที่ไหลเข้าอ่าง เมื่อเทียบกับสัปดาห์ที่ผ่านมา การใช้น้ำอย่างระมัดระวัง

% ปริมาณน้ำรวมแต่ละภาคปัจจุบัน



สรุปสถานการณ์ปริมาณน้ำในอ่างฯ

ลดลง	10	อ่าง
คงที่	23	อ่าง
เพิ่มขึ้น	5	อ่าง

เปรียบเทียบปริมาณน้ำรวม
ของประเทศไทย
ในปี 61 และ 62

วันที่ 12 ธันวาคม 2561 แห่งนี้

56,040 ล้าน ลบ.ม. หรือ เท่ากับ

79%

วันที่ 12 ธันวาคม 2560 แห่งนี้

60,053 ล้าน ลบ.ม. หรือ เท่ากับ

85%

ภาค อ่างเก็บน้ำ เชื่อม	ความจ ที่ รับก. (ล้าน ม.³)	ปริมาณน้ำ ที่ใช้งานได้ (ล้าน ม.³)	ใช้การ ได้จริง (ล้าน ม.³)	ปริมาณน้ำรวม วันที่ 12 ธันวาคม 2560		ปัจจุบัน วันที่ 12 ธันวาคม 2561				สัปดาห์ก่อน วันที่ 6 ธันวาคม 2561				ปริมาณน้ำ + เพิ่มขึ้น - ลดลง (ล้าน ม.³)	สถานการณ์ ในอ่าง		
				ปริมาณน้ำรวม (ล้าน ม.³)	%	ปริมาณน้ำรวม (ล้าน ม.³)	%	ปริมาณน้ำใช้การได้จริง (ล้าน ม.³)	%	ปริมาณน้ำรวม (ล้าน ม.³)	%	ปริมาณน้ำใช้การได้จริง (ล้าน ม.³)	%				
ภาคเหนือ (7)																	
1	ภูมิพล (2)	ดาก	13,462	3,800	9,662	10,921	81%	9,467	70%	5,667	42%	9,545	71%	5,745	43%	-78.00	ลดลง
2	สิริกิติ์ (2)	อุดรดิต	9,510	2,850	6,660	8,418	89%	7,819	82%	4,969	52%	7,949	84%	5,099	54%	-130.00	ลดลง
3	เขื่อนภูมิพล	เชียงใหม่	265	12	253	262	99%	265	100%	253	95%	265	100%	253	95%	-	คงที่
4	แมกวง	เชียงใหม่	263	14	249	126	48%	142	54%	128	49%	141	54%	127	48%	1.00	เพิ่มขึ้น
5	ก้างม	ลำปาง	106	3	103	98	92%	99	93%	96	91%	99	93%	96	91%	-	คงที่
6	ก้าลอม	ลำปาง	170	6	164	181	106%	189	111%	183	108%	189	111%	183	108%	-	คงที่
7	แควน้อย	พิษณุโลก	939	43	896	914	97%	697	74%	654	70%	711	76%	668	71%	-14.00	ลดลง
	แม่มอก		110	16	94	109	99%	47	43%	31	28%	47	43%	31	28%	-	คงที่
รวมภาคเหนือ		34.85%	24,825	6,744	18,081	21,028	85%	18,725	75%	11,950	48%	18,946	76%	12,171	49%	-221.00	ลดลง
ภาคตะวันออกเฉียงเหนือ (12)																	
8	ห้วยหลวง	อุดรธานี	136	7	129	120	88%	64	47%	57	42%	66	49%	59	43%	-2.00	ลดลง
9	น้ำจูน	สกลนคร	520	45	475	492	95%	435	84%	390	75%	442	85%	397	76%	-7.00	ลดลง
10	น้ำพอง (2)	สกลนคร	165	8	157	136	82%	123	75%	115	70%	124	75%	116	70%	-1.00	ลดลง
11	จุฬารัตน (2)	ชัยภูมิ	164	37	127	163	99%	125	76%	88	54%	124	76%	87	53%	1.00	เพิ่มขึ้น
12	อุบลรัตน์ (2)	ขอนแก่น	2,431	581	1,850	2,314	95%	806	33%	225	9%	816	34%	235	10%	-10.00	ลดลง
13	ลำปาว	กาฬสินธุ์	1,980	100	1,880	1,767	89%	1,187	60%	1,087	55%	1,196	60%	1,096	55%	-9.00	ลดลง
14	ลำตะคอง	นครราชสีมา	314	22	292	194	62%	256	82%	234	75%	258	82%	236	75%	-2.00	ลดลง
15	ลำพระเพลิง	นครราชสีมา	155	1	154	138	89%	77	50%	76	49%	77	50%	76	49%	-	คงที่
16	มูลขม	นครราชสีมา	141	7	134	110	78%	71	50%	64	45%	71	50%	64	45%	-	คงที่
17	ลำแพระ	นครราชสีมา	275	7	268	201	73%	167	61%	160	58%	167	61%	160	58%	-	คงที่
18	ลำน้ำจูน	บุรีรัมย์	121	3	118	79	65%	40	33%	37	31%	40	33%	37	31%	-	คงที่
19	สิรินธร (2)	อุบลราชธานี	1,966	831	1,135	1,618	82%	1,310	67%	479	24%	1,321	67%	490	25%	-11.00	ลดลง
รวมภาคตะวันออกเฉียงเหนือ		11.80%	8,369	1,649	6,720	7,332	88%	4,661	56%	3,012	36%	4,702	56%	3,053	36%	-41.00	ลดลง
ภาคกลาง (3)																	
20	ป่าสักทรงสิทธิ์	ลพบุรี	960	3	957	958	100%	643	67%	640	67%	659	69%	656	68%	-16.00	ลดลง
21	ห้วยเสลา	อุทัยธานี	160	17	143	140	88%	41	26%	24	15%	41	26%	24	15%	-	คงที่
22	กระเสียว	สุพรรณบุรี	240	40	200	289	120%	75	31%	35	15%	75	31%	35	15%	-	คงที่
รวมภาคกลาง		1.92%	1,360	60	1,300	1,387	102%	759	56%	699	51%	775	57%	715	53%	-16.00	ลดลง
ภาคตะวันออก (2)																	
23	ศรีนครินทร์ (2)	กาญจนบุรี	17,745	10,265	7,480	15,604	88%	16,314	92%	6,049	34%	16,318	92%	6,053	34%	-4.00	ลดลง
24	วชิราลงกรณ (2)	กาญจนบุรี	8,860	3,012	5,848	6,935	78%	7,414	84%	4,402	50%	7,488	85%	4,476	51%	-74.00	ลดลง
รวมภาคตะวันออก		37.51%	26,605	13,277	13,328	22,539	85%	23,728	89%	10,451	39%	23,806	89%	10,529	40%	-78.00	ลดลง
ภาคตะวันออก (6+4)																	
25	ขุนด่าน	นครนายก	224	5.00	219	215	96%	201	90%	196	88%	205	92%	200	89%	-4.00	ลดลง
26	คลองสียัด	ฉะเชิงเทรา	420	30.00	390	303	72%	366	87%	336	80%	380	90%	350	83%	-14.00	ลดลง
27	บางพระ (3)	ชลบุรี	117	12.00	105	109	93%	90	77%	78	67%	91	78%	79	68%	-1.00	ลดลง
28	หนองปลาไหล (3)	ระยอง	164	13.75	150	157	96%	159	97%	145	89%	161	98%	147	90%	-2.00	ลดลง
29	ประแสร์ (3)	ระยอง	295	20.00	275	275	93%	251	85%	231	78%	256	87%	236	80%	-5.00	ลดลง
30	มาบประชัน (3)	ระยอง	17	0.72	16	12	72%	17	100%	16	96%	17	101%	16.10	97%	-0.14	ลดลง
31	หนองค้อ (3)	ระยอง	21	1.00	20	17	82%	17	79%	16	74%	17	81%	16.30	76%	-0.48	ลดลง
32	ดงกราม (3)	ระยอง	79	3.00	76	72	91%	78	99%	75	95%	79	99%	75.70	95%	-0.24	ลดลง
33	คลองใหญ่ (3)	ระยอง	45	3.00	42	35	77%	37	82%	34	75%	37	81%	33.91	75%	0.30	เพิ่มขึ้น
34	นฤมิตรนครินทร์	ปราจีนบุรี	295	19.00	276	230	78%	277	94%	258	87%	277	94%	258.00	87%	-	คงที่
รวมภาคตะวันออก		2.37%	1,678	107	1,570	1,426	85%	1,493	89%	1,386	83%	1,520	91%	1,412	84%	-26.56	ลดลง
ภาคใต้ (4)																	
35	แก่งกระจาน	เพชรบุรี	710	65	645	450	63%	617	87%	552	78%	618	87%	553	78%	-1.00	ลดลง
36	ปราณบุรี	ประจวบคีรีขันธ์	391	18	373	282	72%	349	89%	331	85%	346	88%	328	84%	3.00	เพิ่มขึ้น
37	รัชชประภา (2)	สุราษฎร์ธานี	5,639	1,352	4,287	4,432	79%	4,746	84%	3,394	60%	4,762	84%	3,410	60%	-16.00	ลดลง
38	บางลา (2)	ยะลา	1,454	276	1,178	1,177	81%	962	66%	686	47%	934	64%	658	45%	28.00	เพิ่มขึ้น
รวมภาคใต้		11.55%	8,194	1,711	6,483	6,341	77%	6,673	81%	4,963	61%	6,660	81%	4,949	60%	14.00	เพิ่มขึ้น
รวมทั้งประเทศ		100%(38)	71,031	23,548	47,482	60,053	85%	56,040	79%	32,461	46%	56,409	79%	32,829	46%	-368.56	ลดลง

ที่มาข้อมูล : ตารางสรุปสภาพน้ำในอ่างเก็บน้ำขนาดใหญ่ทั่วประเทศ และตารางสรุปสภาพน้ำในอ่างเก็บน้ำภาคตะวันออก กรมชลประทาน

หมายเหตุ :

- อ่างเก็บน้ำขนาดใหญ่ หมายถึง อ่างเก็บน้ำที่มีความจุตั้งแต่ 100 ล้าน ลบ.ม. ขึ้นไป
- เป็นอ่างเก็บน้ำอยู่ในความรับผิดชอบของการไฟฟ้าฝ่ายผลิตแห่งประเทศไทย(10) นอกนั้นอยู่ในความรับผิดชอบของกรมชลประทาน (28)
- เป็นอ่างเก็บน้ำขนาดกลางที่มีความสำคัญต่อการอุตสาหกรรมและการประปา ของลุ่มน้ำชายฝั่งทะเลตะวันออก
- ที่มา : กรมชลประทาน และการไฟฟ้าฝ่ายผลิตแห่งประเทศไทย
- จังหวัดที่มีอ่างเก็บน้ำขนาดใหญ่มีจำนวน 26 จังหวัด ไม่มี 50 จังหวัด

รศ. หมายถึง ระดับเก็บกักของอ่าง



ศูนย์เขล



ศูนย์ป้องกันกักตุนน้ำ กรมทรัพยากรน้ำ

ลำดับของเขื่อนตามความจ

- ศรีนครินทร์
- ภูมิพล
- สิริกิติ์
- วชิราลงกรณ
- รัชชประภา
- อุบลรัตน์
- สิรินธร
- บางพระ
- ลำปาว
- ป่าสัก

ลำดับของเขื่อนตามปริมาณน้ำใช้การได้

- ภูมิพล
- ศรีนครินทร์
- สิริกิติ์
- วชิราลงกรณ
- รัชชประภา
- ลำปาว
- อุบลรัตน์
- บางพระ
- สิรินธร
- ป่าสัก

เหนือ-อีสานอุณหภูมิลดลง ๑-๓ องศา ได้ฝนตกหนักบางพื้นที่

กรมอุตุนิยมวิทยา พยากรณ์อากาศ ๒๔ ชั่วโมงข้างหน้า บริเวณภาคเหนือ และภาคตะวันออกเฉียงเหนือ มีอากาศเย็นในตอนเช้ากับมีอากาศเย็นลง โดยอุณหภูมิลดลง ๑-๓ องศาเซลเซียส และบริเวณประเทศไทยตอนบนยังคงมีฝนฟ้าคะนองเกิดขึ้นสำหรับภาคใต้ยังคงมีฝนตกหนักบางพื้นที่ ขอให้ประชาชนบริเวณดังกล่าวระวังอันตรายจากฝนที่ตกหนักและฝนที่ตกสะสม อาจทำให้เกิดน้ำท่วมฉับพลันและน้ำป่าไหลหลากไว้ด้วย

พยากรณ์อากาศสำหรับประเทศไทยตั้งแต่เวลา ๐๖:๐๐ วันนี้ ถึง ๐๖:๐๐ วันพรุ่งนี้.

ภาคเหนือ อากาศเย็นในตอนเช้า กับมีลมแรง อุณหภูมิลดลง ๑-๓ องศาเซลเซียส โดยมีฝนฟ้าคะนอง ร้อยละ ๓๐ ของพื้นที่ ส่วนมากบริเวณจังหวัดแม่ฮ่องสอน เชียงใหม่ เชียงราย ลำพูน ลำปาง แพร่ พะเยา น่าน ตาก พิชณุโลก และเพชรบูรณ์ อุณหภูมิต่ำสุด ๑๘-๒๒ องศาเซลเซียส อุณหภูมิสูงสุด ๒๙-๓๒ องศาเซลเซียส สำหรับบริเวณยอดดอยมีอากาศหนาว อุณหภูมิต่ำสุด ๘-๑๓ องศาเซลเซียส ลมตะวันออกเฉียงใต้ ความเร็ว ๑๐-๓๐ กม./ชม.

ภาคตะวันออกเฉียงเหนือ อากาศเย็นในตอนเช้า กับมีลมแรง อุณหภูมิลดลง ๑-๓ องศาเซลเซียส โดยมีฝนฟ้าคะนอง ร้อยละ ๒๐ ของพื้นที่ ส่วนมากบริเวณจังหวัดนครราชสีมา ชัยภูมิ ขอนแก่น บุรีรัมย์ สุรินทร์ ศรีสะเกษ และอุบลราชธานี อุณหภูมิต่ำสุด ๑๙-๒๒ องศาเซลเซียส อุณหภูมิสูงสุด ๒๙-๓๒ องศาเซลเซียส สำหรับบริเวณยอดดอยมีอากาศหนาว อุณหภูมิต่ำสุด ๑๐-๑๓ องศาเซลเซียส ลมตะวันออกเฉียงเหนือ ความเร็ว ๑๕-๓๐ กม./ชม.

ภาคกลาง มีเมฆเป็นส่วนมาก กับมีลมแรง อุณหภูมิลดลง ๑-๒ องศาเซลเซียส โดยมีฝนฟ้าคะนอง ร้อยละ ๒๐ ของพื้นที่ ส่วนมากบริเวณจังหวัดสมุทรสาคร สมุทรสงคราม ราชบุรี นครปฐม พระนครศรีอยุธยา และสระบุรี อุณหภูมิต่ำสุด ๒๒-๒๔ องศาเซลเซียส อุณหภูมิสูงสุด ๓๑-๓๓ องศาเซลเซียส ลมตะวันออกเฉียงเหนือ ความเร็ว ๑๕-๓๐ กม./ชม.

ภาคตะวันออก มีเมฆเป็นส่วนมาก กับมีลมแรง อุณหภูมิลดลง ๑-๒ องศาเซลเซียส โดยมีฝนฟ้าคะนอง ร้อยละ ๒๐ ของพื้นที่ ส่วนมากบริเวณจังหวัดชลบุรี ระยอง จันทบุรี และตราด อุณหภูมิต่ำสุด ๒๓-๒๕ องศาเซลเซียส อุณหภูมิสูงสุด ๓๒-๓๓ องศาเซลเซียส ลมตะวันออกเฉียงเหนือ ความเร็ว ๑๕-๓๐ กม./ชม. ทะเลมีคลื่นสูงประมาณ ๑ เมตร ห่างฝั่งคลื่นสูง ๑-๒ เมตร

ภาคใต้ (ฝั่งตะวันออก) มีเมฆมาก กับมีฝนฟ้าคะนอง ร้อยละ ๗๐ ของพื้นที่ และมีฝนตกหนักบางแห่ง บริเวณจังหวัดประจวบคีรีขันธ์ ชุมพร สุราษฎร์ธานี นครศรีธรรมราช พัทลุง และสงขลา อุณหภูมิต่ำสุด ๒๓-๒๔ องศาเซลเซียส อุณหภูมิสูงสุด ๒๙-๓๒ องศาเซลเซียส ตั้งแต่จังหวัดสุราษฎร์ธานีขึ้นมา: ลมตะวันออกเฉียงเหนือ ความเร็ว ๑๕-๓๕ กม./ชม. ทะเลมีคลื่นสูง ๑-๒ เมตร บริเวณที่มีฝนฟ้าคะนองคลื่นสูงมากกว่า ๒ เมตร ตั้งแต่จังหวัดนครศรีธรรมราชลงไป: ลมตะวันออกเฉียงเหนือ ความเร็ว ๒๐-๓๕ กม./ชม. ทะเลมีคลื่นสูงประมาณ ๒ เมตร บริเวณที่มีฝนฟ้าคะนองคลื่นสูงมากกว่า ๒ เมตร

ภาคใต้ (ฝั่งตะวันตก) มีเมฆมาก กับมีฝนฟ้าคะนอง ร้อยละ ๖๐ ของพื้นที่ ส่วนมากบริเวณจังหวัดระนอง พังงา ภูเก็ต กระบี่ ตรัง และสตูล อุณหภูมิต่ำสุด ๒๒-๒๔ องศาเซลเซียส อุณหภูมิสูงสุด ๓๑-๓๓ องศาเซลเซียส ลมตะวันออกเฉียงเหนือ ความเร็ว ๑๕-๓๕ กม./ชม. ทะเลมีคลื่นสูงประมาณ ๑ เมตร ห่างฝั่งคลื่นสูง ๑-๒ เมตร

กรุงเทพมหานครและปริมณฑล มีเมฆเป็นส่วนมาก กับมีฝนฟ้าคะนอง ร้อยละ ๑๐ ของพื้นที่ อุณหภูมิต่ำสุด ๒๓-๒๕ องศาเซลเซียส อุณหภูมิสูงสุด ๓๒-๓๔ องศาเซลเซียส ลมตะวันออกเฉียงเหนือ ความเร็ว ๑๕-๓๐ กม./ชม.

น้ำท่วมประจวบคีรีขันธ์คลี่คลายกระทบเกือบ ๘๐๐ คน

สถานการณ์น้ำท่วมบางสะพานน้อย ประจวบคีรีขันธ์ เริ่มคลี่คลายแล้ว กระทบเกือบ ๘๐๐ คน ถนนเสียหาย ๖ สาย เร่งเยียวยาช่วยเหลือ

นายกิตติกรรณ์ เทพอยู่อำนวย หัวหน้าสำนักงานป้องกันและบรรเทาสาธารณภัยจังหวัดประจวบคีรีขันธ์ เปิดเผย สำนักข่าว ไอ.เอ็น.เอ็น. ว่าขณะนี้สถานการณ์อุทกภัยในพื้นที่ของ ๓ ตำบลใน อำเภอบางสะพานน้อย คลี่คลายใกล้กลับสู่ภาวะปกติแล้ว โดย จากการสำรวจความเสียหายเบื้องต้น ประชาชนได้รับผลกระทบ ๒๕๐ ครัวเรือน ๗๘๕ คน ถนนเสียหาย ๖ สาย วัด ๒ แห่ง สถานที่ราชการ ๒ แห่ง ส่วนพืชผลทางการเกษตรกำลังอยู่ระหว่างการสำรวจความเสียหาย ทั้งนี้อุทกภัยครั้งนี้เป็นครั้งที่ ๕ ในรอบปีนี้ แต่เป็นลักษณะน้ำป่ามาเร็วไปไว ซึ่งส่วนใหญ่พื้นที่ที่ได้รับผลกระทบจะอยู่ใน อำเภอบางสะพาน อำเภอบางสะพานน้อย ซึ่งมาจากสภาพภูมิประเทศเป็นพื้นที่ลาดชัน และติดกับเทือกเขาตะนาวศรี ทำให้การแก้ไขกระทบทำค่อนข้างยาก



อย่างไรก็ตาม ทาง ปภ. ได้ร่วมกับจังหวัด ทหาร และหน่วยงานที่เกี่ยวข้อง ระดมเครื่องจักรกลด้านสาธารณภัยสนับสนุน
ระบายน้ำออกจากพื้นที่น้ำท่วมขังอย่างต่อเนื่อง เพื่อคลี่คลายสถานการณ์ให้กลับสู่ภาวะปกติโดยเร็ว รวมถึงแจกจ่ายถุงยังชีพ
และเครื่องอุปโภคบริโภคแก่ผู้ประสบภัย อย่างไรก็ตามสามารถติดต่อขอความช่วยเหลือได้ทางสายด่วนนิรภัย ๑๗๘๔
ตลอด ๒๔ ชั่วโมง (ไอ เอ็น เอ็น)

