



รายงานการเฝ้าระวังติดตามสถานการณ์น้ำ ๒๔ ชั่วโมง

ศูนย์ป้องกันวิกฤติน้ำ กรมทรัพยากรน้ำ กระทรวงทรัพยากรธรรมชาติและสิ่งแวดล้อม
โทรศัพท์ ๐ ๒๒๙๘ ๖๖๓๑ โทรสาร ๐ ๒๒๙๘ ๖๖๒๙ <http://www.dwr.go.th>

รายงานฉบับที่ ๖๙๐/๒๕๖๑

เวลา ๐๘.๐๐น.

วันที่ ๑๓ ธันวาคม ๒๕๖๑

เรื่อง รายงานการเฝ้าระวังติดตามสถานการณ์น้ำ ๒๔ ชั่วโมง

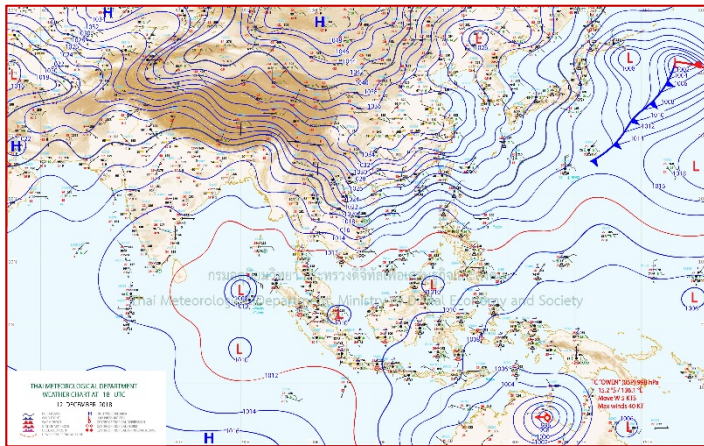
เรียน รว.ทส. เลขานุการ รว.ทส.ปกท.ทส. รอง ปกท.ทส. อทน. รอง อทน. และหน่วยงานที่เกี่ยวข้อง

กรมทรัพยากรน้ำขอรายงานการเฝ้าระวังและติดตามสถานการณ์น้ำ ประจำวันที่ ๑๓ ธันวาคม ๒๕๖๑ ดังนี้

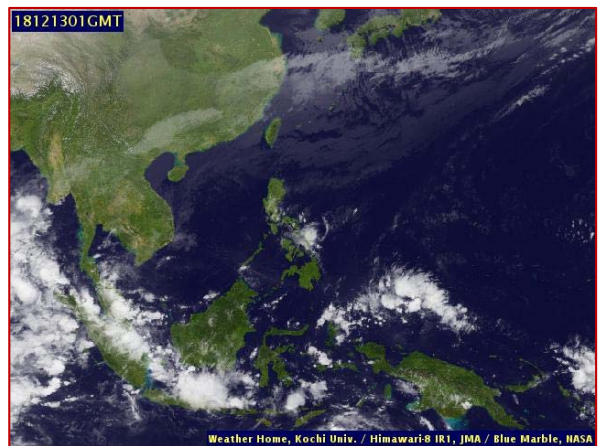
๑. สภาพอากาศ เวลา ๐๖.๐๐น. (ที่มา: กรมอุตุนิยมวิทยา)

พยากรณ์อากาศ ๒๔ ชั่วโมงข้างหน้า บริเวณภาคเหนือ และภาคตะวันออกเฉียงเหนือ มีอากาศเย็นโดยทั่วไป อุณหภูมิจะลดลงอีก ๑-๒ องศาเซลเซียสกับมีลมแรง โดยภาคเหนือยังคงมีฝนตกได้บางแห่ง

สำหรับภาคใต้ยังคงมีฝนตกหนักบางพื้นที่ ขอให้ประชาชนระวังอันตรายจากฝนที่ตกหนักและฝนที่ตกสะสม ซึ่งอาจทำให้เกิดน้ำท่วมฉับพลันและน้ำป่าไหลหลากได้ ส่วนคลื่นลมมีกำลังปานกลาง ชาวเรือควรเดินเรือด้วยความระมัดระวังในช่วงนี้

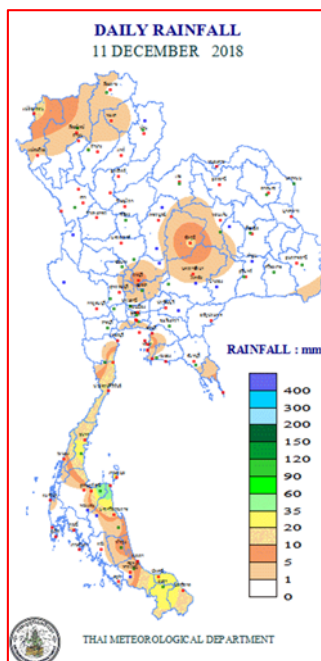


แผนที่อากาศ วันที่ ๑๓ ธ.ค.๒๕๖๑ เวลา ๐๑.๐๐น.



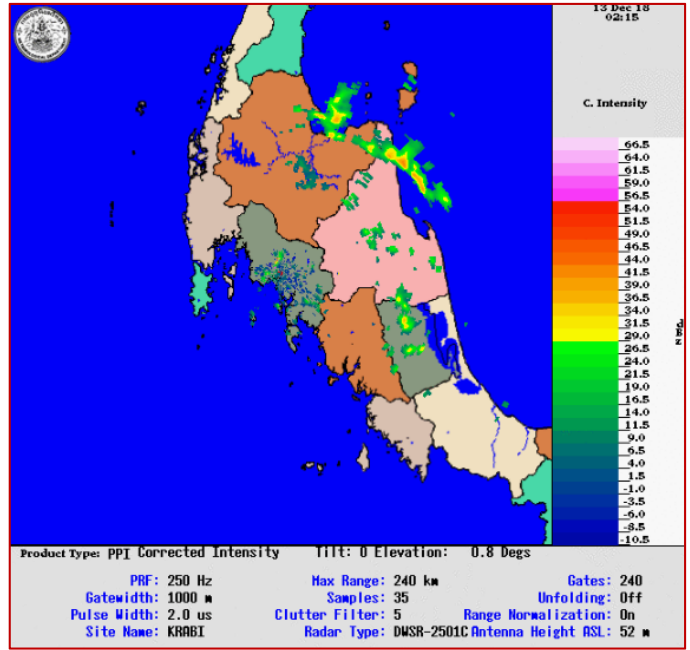
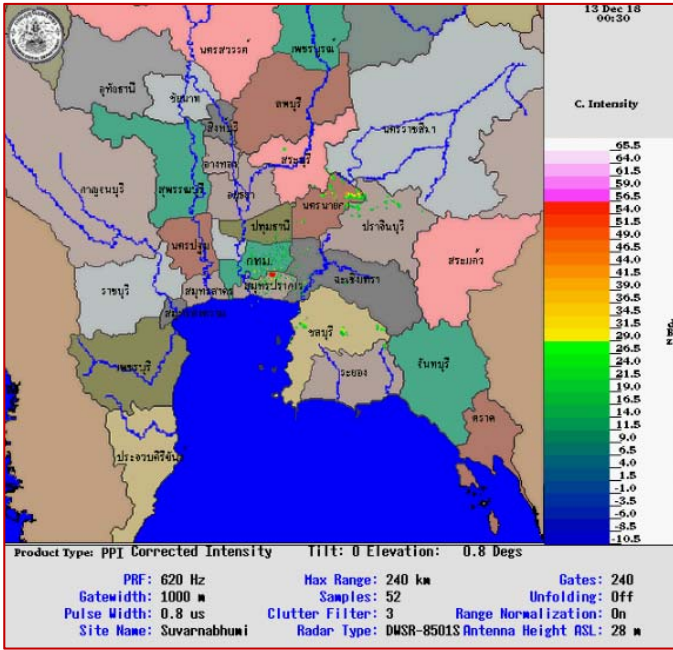
ภาพถ่ายดาวเทียม วันที่ ๑๓ ธ.ค. ๒๕๖๑ เวลา ๐๘.๐๐น.

๒. ปริมาณฝนสะสม ณ เวลา ๐๗.๐๐น.(เมื่อวาน) - ๐๗.๐๐ น.(วันนี้) (ที่มา: กรมอุตุนิยมวิทยา)



จุดตรวจวัด	ปริมาณฝน (มม.)
จ.ประจวบคีรีขันธ์ (หนองพลับ สกษ.)	๒๔.๙
จ.ยะลา (สกษ.)	๒๓.๕
จ.สงขลา (คองหงษ์ สกษ.)	๑๗.๒
จ.ปัตตานี	๑๓.๖
จ.ชุมพร (สวี สกษ.)	๑๓.๒
จ.สงขลา (หาดใหญ่)	๑๒.๘
จ.เชียงใหม่	๑๒.๗

๓.เรดาร์ตรวจอากาศ ณ วันที่ ๑๓ ธันวาคม ๒๕๖๑(ที่มา: กรมอุตุนิยมวิทยา)



สถานีสุวรรณภูมิเวลา ๐๗.๓๐ น.

สถานีกระบี่ เวลา ๐๙.๑๕ น.

จากเรดาร์ตรวจอากาศจะพบว่ามีกุ่มเมฆฝนกระจายบริเวณพื้นที่ภาคกลาง ภาคตะวันออก และภาคใต้ของประเทศไทย

๔.สถานการณ์น้ำในอ่างเก็บน้ำขนาดใหญ่ ณ วันที่ ๑๒ ธันวาคม ๒๕๖๑(ที่มา: กรมชลประทาน)

สภาพน้ำในอ่างเก็บน้ำขนาดใหญ่ปริมาณน้ำในอ่างฯ ๕๕,๘๙๑ ล้านลบ.ม. คิดเป็นร้อยละ ๗๙ (ปริมาณน้ำใช้การได้ ๓๒,๓๔๙ ล้าน ลบ.ม. คิดเป็นร้อยละ ๖๘) ปริมาณน้ำในอ่างฯ เทียบกับปี ๒๕๖๐ (๕๙,๙๐๙ ล้าน ลบ.ม. คิดเป็นร้อยละ ๘๔) น้อยกว่าปี ๒๕๖๐ จำนวน ๔,๐๑๘ ล้าน ลบ.ม. ปริมาณน้ำไหลลงอ่างฯ จำนวน ๒๙.๒๓ ล้าน ลบ.ม. ปริมาณน้ำระบาย จำนวน ๙๖.๙๙ ล้าน ลบ.ม. สามารถรับน้ำได้อีก ๑๕,๐๕๕ ล้าน ลบ.ม.

อ่างเก็บน้ำ	ปริมาณน้ำในอ่าง		ปริมาณน้ำใช้การได้		ปริมาณน้ำไหลลงอ่าง		ปริมาณน้ำระบาย		ปริมาณน้ำรับได้อีก (ล้าน ม.³) (ความจุที่ รนส.- ปริมาณน้ำ ปัจจุบัน)
	ปริมาณ (ล้าน ม.³)	% น้ำเก็บกัก	ปริมาณ (ล้าน ม.³)	% น้ำใช้การ	วันนี้ (ล้าน ม.³)	เมื่อวาน (ล้าน ม.³)	วันนี้ (ล้าน ม.³)	เมื่อวาน (ล้าน ม.³)	
๑.ภูมิพล	๙,๔๖๗	๗๐	๕,๖๖๗	๕๙	๐.๙๐	๘.๔๘	๒๓.๐๐	๒๓.๐๐	๓,๙๙๕
๒.สิริกิติ์	๗,๘๑๙	๘๒	๔,๙๖๙	๗๕	๑๐.๕๕	๓.๔๕	๒๖.๒๗	๒๖.๒๗	๒,๖๘๙
๓.จุฬารัตน์	๑๒๕	๗๖	๘๘	๖๙	๐.๒๐	๐.๒๐	๐.๐๐	๐.๐๐	๕๖
๔.อุบลรัตน์	๘๐๖	๓๓	๒๒๕	๑๒	๐.๐๐	๐.๐๐	๐.๕๒	๐.๕๒	๓,๘๓๔
๕.ลำปาว	๑,๑๘๗	๖๐	๑,๐๘๗	๕๘	๐.๐๐	๐.๐๐	๑.๓๐	๑.๓๑	๑,๒๖๓
๖.สิรินธร	๑,๓๑๐	๖๗	๔๗๘	๔๒	๐.๐๐	๐.๐๐	๓.๓๗	๐.๕๖	๖๕๖
๗.ป่าสักชลสิทธิ์	๖๔๓	๖๗	๖๔๐	๖๗	๐.๐๐	๐.๐๐	๒.๖๒	๒.๖๒	๓๑๗
๘.ศรีนครินทร์	๑๖,๓๑๔	๙๒	๖,๐๔๙	๘๑	๖.๐๒	๖.๕๕	๖.๐๐	๖.๐๐	๒,๔๕๖
๙.วชิราลงกรณ์	๗,๔๑๔	๘๔	๔,๔๐๒	๗๕	๔.๓๓	๐.๘๕	๑๔.๐๑	๑๔.๐๗	๓,๕๘๖
๑๐.ขุนด่านปราการชล	๒๐๑	๙๐	๑๙๖	๙๐	๐.๐๔	๐.๐๓	๐.๐๔	๐.๗๙	๒๔
๑๑.รัชชประภา	๔,๗๔๖	๘๔	๓,๓๙๔	๗๙	๐.๖๕	๗.๐๙	๕.๑๙	๕.๐๗	๑,๓๙๘
๑๒.บางกลาง	๙๖๒	๖๖	๖๘๖	๕๘	๑๐.๘๙	๙.๕๓	๓.๐๒	๒.๙๘	๖๒๘

๕.สถานการณ์น้ำในประเทศ ณ วันที่ ๑๐ - ๑๓ ธันวาคม ๒๕๖๑(ที่มา: กรมชลประทาน)

สถานี	แม่น้ำ	อำเภอ	จังหวัด	ระดับตลิ่ง (ม.รทก.)	ระดับน้ำ (ม.รทก.)				แนวโน้ม	เปรียบเทียบระดับตลิ่ง
					จันทร์	อังคาร	พุธ	พฤหัสบดี		
					๑๐ ธ.ค.	๑๑ ธ.ค.	๑๒ ธ.ค.	๑๓ ธ.ค.		
P.๑	ปิง	เมือง	เชียงใหม่	๓.๗๐	๑.๔๘	๑.๒๘	๑.๔๘	๑.๒๕	ลดลง	-๒.๔๕
W.๑C	วัง	เมือง	ลำปาง	๕.๒๐	-๐.๕๗	-๐.๖๐	-๐.๗๔	-๐.๖๑	เพิ่มขึ้น	-๕.๘๑
Y.๑๖	ยม	บางระกำ	พิษณุโลก	๗.๓๐	๐.๔๒	๐.๔๒	๐.๔๒	๐.๔๒	ทรงตัว	-๖.๘๖
N.๗A	น่าน	เมือง	พิจิตร	๙.๘๗	๓.๒๙	๓.๓๔	๓.๕๐	๓.๔๑	ลดลง	-๗.๗๗
C.๒	เจ้าพระยา	เมือง	นครสวรรค์	๒๖.๒๐	๑๘.๐๒	๑๘.๑๔	๑๘.๒๑	๑๘.๔๑	เพิ่มขึ้น	-๗.๗๙
C.๑๓	เจ้าพระยา	สรรพยา	ชัยนาท	๑๖.๓๔	๕.๖๔	๕.๕๑	๕.๕๑	๕.๕๑	ทรงตัว	-๑๐.๘๓
M.๖A	มูล	สตึก	บุรีรัมย์	๖.๐๐	๐.๒๐	๐.๒๑	๐.๓๐	๐.๒๗	ลดลง	-๕.๗๓
M.๗	มูล	เมือง	อุบลราชธานี	๗.๐๐	๒.๕๑	๒.๕๑	๒.๕๘	๒.๔๙	ลดลง	-๔.๕๑
M.๑๙๑	ลำตะคอง	เมือง	นครราชสีมา	๓.๐๐	๑.๐๐	๐.๙๕	๐.๙๘	๐.๘๔	ลดลง	-๒.๑๖
M.๖๙	ลำเซบก	โครงการพิเศษ	อุบลราชธานี	๗.๓๐	๕.๖๕	๓.๖๑	๕.๖๕	***	***	***
X.๖๔	คลองท่าแซะ	ท่าแซะ	ชุมพร	๑๗.๑๓	๑๒.๓๗	๑๒.๒๒	๑๒.๐๔	๑๑.๓๓	ลดลง	-๕.๘๐
X.๑๔๙	คลองกลาย	นบพิตำ	นครศรีธรรมราช	๓๓.๙๖	๒๙.๓๕	๒๙.๒๗	๒๙.๒๘	๒๙.๒๙	เพิ่มขึ้น	-๔.๖๗
X.๒๗๔	แม่น้ำโก-ลก	แว้ง	นราธิวาส	๒๔.๑๘	๑๙.๑๒	๑๙.๕๕	๑๙.๔๖	๒๑.๐๐	เพิ่มขึ้น	-๓.๑๘
X.๓๗A	แม่น้ำตาปี	พระแสง	สุราษฎร์ธานี	๑๑.๗๐	๗.๓๙	๗.๑๙	๗.๕๑	๗.๑๗	ลดลง	-๓.๕๙

*** ยังไม่ได้รับรายงาน

สถานการณ์น้ำในพื้นที่ลุ่มน้ำโขง ณ วันที่ ๓ ธันวาคม ๒๕๖๑(ที่มา: Mekong River Commission (MRC))

สถานี	ปริมาณฝน ๒๔ ชม. (มม)	ระดับอ้างอิง (ม.รทก.)	ระดับตลิ่ง (ม.)	ระดับน้ำ (ม.) ๓ ธ.ค.	เปรียบเทียบระดับตลิ่ง	ระดับน้ำคาดการณ์ (ม.)			แนวโน้ม
						๔ ธ.ค.	๕ ธ.ค.	๖ ธ.ค.	
อ.เชียงแสน จ.เชียงราย	๐.๐	๓๕๗.๑๑๐	๑๒.๘๐	๒.๗๐	-๑๐.๑๐	๒.๗๘	๒.๘๕	๒.๙๒	เพิ่มขึ้น
อ.เชียงคาน จ.เลย	๐.๐	๑๙๔.๑๑๘	๑๖.๐๐	๕.๕๗	-๑๐.๔๓	๕.๕๑	๕.๔๓	๕.๔๐	ลดลง
อ.เมือง จ.หนองคาย	๐.๐	๑๕๓.๖๔๘	๑๒.๒๐	๒.๘๔	-๙.๓๖	๒.๖๔	๒.๕๘	๒.๔๘	ลดลง
อ.เมือง จ.นครพนม	๐.๐	๑๓๐.๙๖๑	๑๒.๐๐	๒.๗๒	-๙.๒๘	๒.๖๙	๒.๖๕	๒.๖๐	ลดลง
อ.เมือง จ.มุกดาหาร	๐.๐	๑๒๔.๒๑๙	๑๒.๕๐	๒.๙๖	-๙.๕๔	๒.๙๓	๒.๙๑	๒.๘๘	ลดลง
อ.โขงเจียม จ.อุบลราชธานี	๐.๐	๘๙.๐๓๐	๑๔.๕๐	๓.๓๕	-๑๑.๑๕	๓.๒๖	๓.๑๘	๓.๑๓	ลดลง

***เนื่องจากปัจจุบันสถานการณ์น้ำน้อย MRC จึงมีการปรับปรุงข้อมูลเป็นรายสัปดาห์

๖.สถานการณ์เตือนภัย Early Warning ณ วันที่ ๑๓ ธันวาคม ๒๕๖๑ (ที่มา: สำนักวิจัย พัฒนาและอุทกวิทยา กรมทรัพยากรน้ำ)

[เวลา ๑๕.๐๐ น.(เมื่อวาน) - ๐๘.๐๐ น. (วันนี้)]

การแจ้งเตือน	สถานี	การแจ้งเตือน
เตือนสีแดง (อพยพ)	-	-
เตือนสีเหลือง (เตือนภัย)	-	-
เตือนสีเขียว (เฝ้าระวัง)	บ้านปางเปา ต.ชีเหล็ก อ.แม่แตง จ.เชียงใหม่	ปริมาณฝนสะสม ๑๒ ชั่วโมง ๘๒.๕ มิลลิเมตร

***ไม่มีสถานการณ์

๗.สถานการณ์ธรณีพิบัติภัย ณ วันที่ ๑๓ ธันวาคม ๒๕๖๑ (ที่มา : กรมทรัพยากรธรณี)

เนื่องจากในพื้นที่เสี่ยงดินถล่ม มีปริมาณน้ำฝนไม่ถึงเกณฑ์การเฝ้าระวัง ประกอบกับบางพื้นที่ไม่มีฝนตก จึงไม่มีพื้นที่ติดตามสถานการณ์พิบัติภัยดินถล่มและน้ำป่าไหลหลาก

๘.เหตุการณ์วิกฤตน้ำปัจจุบัน ณ วันที่ ๑๓ ธันวาคม ๒๕๖๑ [เวลา ๑๕.๐๐ น.(เมื่อวาน) - ๐๘.๐๐ น. (วันนี้)]

ไม่มีสถานการณ์

๙.สถานการณ์อุทกภัย ณ วันที่ ๑๓ ธันวาคม ๒๕๖๑ (ที่มา :กรมป้องกันและบรรเทาสาธารณภัย)

น้ำไหลหลาก

จนครครีธรรมราช วันที่ ๙ ธ.ค. ๖๑ เกิดฝนตกหนักทำให้น้ำไหลหลากเข้าท่วมในพื้นที่ ๔ อำเภอ ๑๖ ตำบล ๗๑ หมู่บ้าน ได้แก่ อ.สิชล ต.ทุ่งไเส (ม.๓,๔) ต.ทุ่งปรัง (ม.๘) ต.สิชล (ม.๖) ต.เทพราช (ม.๔) อ.ท่าศาลา ต.ตลิ่งชัน (ม.๑-๘) ต.โพธิ์ทอง (ม.๗-๘) ต.กลาย (ม.๑-๑๒) ต.ท่าศาลา (ม.๑,๒,๓,๕,๖,๗,๑๑,๑๒,๑๓,๑๕) ต.ท่าซัน (ม.๑-๑๕) ต.ไทยบุรี (ม.๑,๓,๙) ต.โมคลาน (ม.๑,๒,๘) ต.สระแก้ว (ม.๓,๘,๙,๑๐) อ.ขนอม ต.ขนอม (ม.๑๑) ต.ควนทอง (ม.๓,๕,๘) อ.พรหมคีรี ต.นาเรียง (ม.๓,๔,๕) ต.อินคีรี (ม.๓,๖) ราษฎรได้รับผลกระทบ ๔,๓๐๕ ครัวเรือน ๑๘,๒๗๐ คน ถนน ๒๐ สาย สะพาน ๖ แห่ง **ปัจจุบันสถานการณ์เริ่มคลี่คลาย ยังคงมีน้ำท่วมขังในพื้นที่ลุ่มต่ำทางการเกษตรบางพื้นที่**

๑๐.การคาดหมายลักษณะอากาศ ๗ วันข้างหน้า (ระหว่างวันที่ ๑๒- ๑๘ ธันวาคม๒๕๖๑)

ในช่วงวันที่ ๑๒-๑๖ ธ.ค. บริเวณประเทศไทยตอนบนมีอากาศหนาวเย็นลงกับมีลมแรง และอุณหภูมิจะลดลง ๒-๕ องศาเซลเซียส ในภาคตะวันออกเฉียงเหนือ และภาคเหนือ สำหรับภาคกลาง ภาคตะวันออก รวมทั้งกรุงเทพมหานครและปริมณฑลอุณหภูมิจะลดลง ๑-๓ องศาเซลเซียส ส่วนในช่วงวันที่ ๑๗-๑๘ ธ.ค. บริเวณประเทศไทยตอนบนมีอุณหภูมิสูงขึ้น ๑-๓ องศาเซลเซียส แต่ยังคงมีอากาศเย็นกับมีหมอกในตอนเช้า สำหรับภาคใต้ยังคงมีฝนตกต่อเนื่องและมีฝนตกหนักบางแห่ง

๑๑.โครงการพัฒนาแหล่งน้ำ (สำนักอนุรักษ์และฟื้นฟูแหล่งน้ำ กรมทรัพยากรน้ำ ข้อมูล ณ วันที่ ๑๑ ธันวาคม ๒๕๖๑)

ลำดับที่	ชื่อโครงการ	พื้นที่ดำเนินการ				ความจุเก็บกัก (ล้าน ลบ.ม.)	ปริมาณปัจจุบัน (ล้าน ลบ.ม.)
		ตำบล	อำเภอ	จังหวัด	ลุ่มน้ำหลัก		
๑	โครงการอนุรักษ์ฟื้นฟูแหล่งน้ำห้วยไม้เต็ง		บ้านคา,สวนผึ้ง	ราชบุรี	แม่กลอง	วางท่อผันน้ำ	-
๒	โครงการอนุรักษ์ฟื้นฟูแหล่งน้ำหนองแขมหลวง	ต.แม่ปู	แม่พริก	ลำปาง	วัง	๒.๖๙	๐.๑๙
๓	โครงการอนุรักษ์ฟื้นฟูแหล่งน้ำทุ่งกระเด็น	เย็บปราสาท,ท่าโพธิ์, ทุ่งกระเด็น, ทุ่งตาด	หนองกี่	บุรีรัมย์	มูล	๘.๖๓	๔.๙๓
๔	โครงการอนุรักษ์ฟื้นฟูแหล่งน้ำบึงกิว (บึงจิว)	ธงธานี,บึงนคร	ธวัชบุรี	ร้อยเอ็ด	ชี	๔.๘๖	๓.๖๘
๕	โครงการอนุรักษ์ฟื้นฟูแหล่งน้ำหนองตีนตอย	สามเงา,ยกกระบัตร	สามเงา	ตาก	วัง	๕.๕๐	๕.๖๖
๖	โครงการอนุรักษ์ฟื้นฟูแหล่งน้ำหนองบัวพระเจ้าหลวง	เชิงดอย	ดอกสะเก็ด	เชียงใหม่	ปิง	๐.๔๕	๐.๔๕
๗	โครงการอนุรักษ์ฟื้นฟูแหล่งน้ำคลองพระปรัง		กบินทร์บุรี	ปราจีนบุรี	ปราจีนบุรี	ก่อสร้างฝาย	-
๘	โครงการอนุรักษ์ฟื้นฟูแหล่งน้ำหนองบัวลอย	แม่ยม	เมือง	แพร่	ยม	๒.๕๐	๒.๒๑
๙	โครงการอนุรักษ์ฟื้นฟูแหล่งน้ำคลองหลุมทองกลาง	สิงหนาท	ลาดบัวหลวง	พระนครศรีอยุธยา	เจ้าพระยา	-	-
๑๐	โครงการอนุรักษ์ฟื้นฟูแหล่งน้ำบึงสีไฟ		เมือง	พิจิตร	น่าน	๐.๖๐	๐.๕๑
๑๑	โครงการอนุรักษ์ฟื้นฟูแหล่งน้ำพื้นที่บางระกำ		บางระกำ	พิษณุโลก	ยม	๒.๐๑	๑.๑๕
๑๒	โครงการอนุรักษ์ฟื้นฟูแหล่งน้ำห้วยหลวง-หนองหายฯ		กุมภวาปี	อุดรธานี	ชี	๑๐๗.๘๗	๘๓.๒๑
๑๓	โครงการอนุรักษ์ฟื้นฟูแหล่งน้ำโครงการลำน้ำอิง		แม่ใจ,เมือง	พะเยา	โขง	๑.๐๓	๐.๖๘
๑๔	โครงการอนุรักษ์ฟื้นฟูแหล่งน้ำหนองลาดควาย	นาแต่	คำตาก้า	สกลนคร	โขง	๓.๔๕	๔.๕๓
๑๕	โครงการอนุรักษ์ฟื้นฟูแหล่งน้ำแจะแม่ (พื้นที่แก้มลิงทุ่งเชียงตึก)	แจะแม่,ในเมือง	เมือง	อุบลราชธานี	มูล	๒.๐๐	๑.๒๖
	รวม					๑๔๑.๕๙	๑๐๘.๔๗

***มีการปรับปรุงข้อมูลราย ๒ สัปดาห์

๑๒. การช่วยเหลือเพื่อบรรเทาสถานการณ์ภัยแล้ง (กรมทรัพยากรน้ำ)

สรุปการสูบน้ำ และบริการน้ำดื่ม เพื่อช่วยเหลือสถานการณ์ภัยแล้งตั้งแต่ ๒๙ ตุลาคม - ๑๒ ธันวาคม พ.ศ. ๒๕๖๑

หน่วยงาน	จังหวัด	ปริมาณสูบน้ำ (ลบ.ม.)	ปริมาณแจกจ่ายน้ำ (ลิตร)	ประโยชน์ที่ได้รับ		
				อุปโภค-บริโภค		
				ครัวเรือน	ประชากร	พื้นที่
ภาค ๑	ลำปาง	๔๘๐	-	๑๒	๖๐	๕๐
ภาค ๒	นครสวรรค์	๓๗๘,๐๐๐	-	-	-	๑,๔๐๐
	อุทัยธานี	๔๘๗,๖๒๐	-	-	-	๒,๐๐๐
	สิงห์บุรี	๑๘๗,๙๒๐	-	๑๕๐	๔๕๐	-
	ลพบุรี	๒๗๕,๔๒๐	-	๘๕๓	๒,๑๖๙	-
ภาค ๓	อุดรธานี	๓๗,๑๕๐	-	๓๔๙	๑,๖๒๐	๒,๒๐๐
ภาค ๔	ขอนแก่น	๕๐๑,๑๔๐	-	๑,๓๘๘	๕,๗๐๘	-
	มหาสารคาม	๒๘,๐๐๐	-	๘๘	๕๒๑	-
	ร้อยเอ็ด	๑๐๓,๖๐๐	-	๒๐๑	๘๐๐	-
ภาค ๕	บุรีรัมย์	๒๙๓,๒๐๐	-	๘๕๖	๓,๗๒๘	-
	นครราชสีมา	๗๘๑,๔๕๐	-	๒,๐๑๐	๖,๙๘๗	-
ภาค ๖	ปราจีนบุรี	๑,๒๑๒,๘๐๐	-	๗๙๔	๒,๖๔๒	๖,๗๗๕
ภาค ๙	อุดรดิตถ์	-	๒๒๔	๘๕๒	๒,๓๐๐	-
		๔,๒๘๖,๗๘๐	๒๒๔	๗,๕๕๓	๒๖,๙๘๕	๑๒,๔๒๕

๑๓. การช่วยเหลือเพื่อบรรเทาสถานการณ์อุทกภัย (กรมทรัพยากรน้ำ)

สรุปการสูบน้ำ และบริการน้ำดื่ม เพื่อช่วยเหลือสถานการณ์อุทกภัยตั้งแต่ ๒๙ ตุลาคม - ๑๒ ธันวาคม พ.ศ. ๒๕๖๑

หน่วยงาน	จังหวัด	ปริมาณสูบน้ำ (ลบ.ม.)	ปริมาณแจกจ่ายน้ำ (ลิตร)	ประโยชน์ที่ได้รับ		
				อุปโภค-บริโภค		
				ครัวเรือน	ประชากร	พื้นที่
ภาค ๗	เพชรบุรี	๙,๗๒๐	-	๒,๖๐๐	๑๑,๐๐๐	-
	นครปฐม	๒๔,๓๐๐	-	๑๕๐	๘๐๐	๑,๐๐๐
ภาค ๘	สงขลา	๒๑๘,๗๐๐	-	๒,๑๖๐	๖,๔๘๐	-
	พัทลุง	๒๙,๑๖๐	-	๓๗๘	๑,๑๓๔	-
ภาค ๑๐	ชุมพร	๒,๔๐๐	-	๓๕	๑๒๐	๑๕
	ภูเก็ต	๓,๒๐๐	-	๙๘๐	๔,๒๒๕	๕,๖๐๐
	สุราษฎร์ธานี	๑,๖๐๐	-	๑๐	๓๐	๑๕๐
		๒๘๙,๐๘๐	-	๖,๓๑๓	๒๓,๗๘๙	๖,๗๖๕

จึงเรียนมาเพื่อโปรดทราบ

นายสุวัฒน์ เปี่ยมปัจจัย
อธิบดีกรมทรัพยากรน้ำ