



รายงานสถานการณ์น้ำ
ศูนย์ป้องกันวิกฤติน้ำ กรมทรัพยากรน้ำ
วันเสาร์ที่ ๑๕ ธันวาคม ๒๕๖๑

สภาวะอากาศ บริเวณประเทศไทยตอนบนมีอากาศหนาวเย็นลงกับมีลมแรง อุณหภูมิจะลดลง ๒-๔ องศาเซลเซียสในภาคเหนือ และมีฝนเล็กน้อยบางแห่ง สำหรับภาคตะวันออกเฉียงเหนือ ภาคกลาง ภาคตะวันออก รวมทั้งกรุงเทพมหานครและปริมณฑล อุณหภูมิจะลดลง ๑-๒ องศาเซลเซียส ขอให้ประชาชนบริเวณดังกล่าวดูแลสุขภาพเนื่องจากอากาศที่หนาวเย็นลงด้วย สำหรับภาคใต้ ยังคงมีฝนตกหนักบางพื้นที่ ขอให้ประชาชนระวังอันตรายจากฝนตกหนักและฝนตกสะสม ซึ่งอาจทำให้เกิดน้ำท่วมฉับพลัน และน้ำป่าไหลหลากได้ ส่วนบริเวณอ่าวไทยและทะเลอันดามันมีคลื่นสูง ๒-๓ เมตร ชาวเรือควรเดินเรือด้วยความระมัดระวัง และเรือเล็กบริเวณอ่าวไทยควรงดออกจากฝั่งจนถึงวันที่ ๑๗ ธ.ค.นี้



สถานการณ์น้ำ

กรมอุตุนิยมวิทยา เผยภาคเหนือ-ภาคอีสาน'หนาว-ลมแรง กทม.อุณหภูมิลดลง ๑-๒ องศา
จ.นครศรีธรรมราช ปภ.เผยอุทกภัย จ.นครศรีฯเริ่มคลี่คลาย

สถานการณ์น้ำต่างประเทศ

การช่วยเหลือ

(หมายเหตุ ข้อมูลข่าวจาก เดลินิวส์ ไอ เอ็น เอ็น.)

สถานการณ์น้ำ

ระดับน้ำในแม่น้ำโขง : MRC: Mekong River Commission ณ วันที่ ๓ ธันวาคม ๒๕๖๑

สถานี	ระดับตลิ่ง	ระดับน้ำ ๒๖ พ.ย ๖๑	ระดับน้ำ ๓ ธ.ค.๖๑	+สูงกว่าตลิ่ง -ต่ำกว่าตลิ่ง	แนวโน้ม
อ.เชียงแสน จ.เชียงราย	๑๒.๘๐	๓.๓๒	๒.๗๐	-๑๐.๑๐	เพิ่มขึ้น
อ.เชียงคาน จ.เลย	๑๖.๐๐	๖.๘๐	๕.๕๗	-๑๐.๔๓	ลดลง
อ.เมือง จ.หนองคาย	๑๒.๒๐	๓.๗๙	๒.๘๔	-๙.๓๖	ลดลง
อ.เมือง จ.นครพนม	๑๒.๐๐	๒.๗๔	๒.๗๒	-๙.๒๘	ลดลง
อ.เมือง จ.มุกดาหาร	๑๒.๕๐	๒.๙๑	๒.๙๖	-๙.๕๔	ลดลง
อ.โขงเจียม จ.อุบลราชธานี	๑๔.๕๐	๓.๓๙	๓.๓๕	-๑๑.๑๕	ลดลง

หมายเหตุ : ระดับ (รสม.) ข้อมูลจาก <http://www.dwr.go.th>

ระดับน้ำ-ลุ่มน้ำเสาบสงขลา ลุ่มน้ำทะเลสาบสงขลา ปัจจุบันสถานการณ์น้ำในลำน้ำโดยทั่วไปอยู่ในภาวะปกติ (ระดับน้ำต่ำกว่าระดับตลิ่งต่ำสุด) สถานการณ์น้ำในลำน้ำส่วนใหญ่มีแนวโน้มเพิ่มขึ้น(ข้อมูลวันที่ ๗ ธ.ค.๒๕๖๑ ที่มา กรมชลประทาน) สถานีคลองลำ อ.ศรีนครินทร์ จ.พัทลุง สถานีคลองนุ้ย อ.เมือง จ.พัทลุง สถานีคลองหวะ อ.หาดใหญ่ จ.สงขลา สถานีคลองอู่ตะเภา อ.สะเดา จ.สงขลา สถานีคลองอู่ตะเภา อ.คลองหอยโข่ง จ.สงขลา สถานีคลองอู่ตะเภา อ.หาดใหญ่ จ.สงขลา วัดปริมาตรน้ำได้ ๓๐.๕๐ - ๓๑.๕๐ ๑๔.๘๘ ๙.๐๐ ๑๙.๕๐ ลมม/วินาที

สถานีตรวจวัดระดับน้ำ (CCTV) ณ วันที่ ๔ ธันวาคม ๒๕๖๑ การตรวจวัดระดับน้ำจากกล้อง (CCTV) ระดับน้ำส่วนใหญ่ อยู่ในเกณฑ์ปกติ

ลำดับที่	จังหวัด	สถานที่ตั้งกล้อง	แม่น้ำ/ลำน้ำ	วิกฤติ	วิกฤติ	ระดับน้ำ (ม.รทก.)			สถานการณ์	หมายเหตุ
				น้ำล้น	น้ำท่วม	พ.ศ.2561	30 พ.ย. 61	3 ธ.ค. 61		
				ระดับน้อยกว่า	ระดับมากกว่า					
1	จ.แพร่	สะพานมหาโพธิ์ อ.เมือง	ยม	143.18	152.33	144.60	144.50	144.50	น้ำปกติ	↔
2	จ.สุโขทัย	สะพานศรีรัตนาลัย อ.เมือง	ยม	60.14	71.78	N/A	N/A	N/A	น้ำปกติ	↔
3	จ.สุโขทัย	สะพานพระเมรุมาศ อ.เมือง	ยม	42.48	48.59	47.70	47.35	47.20	น้ำปกติ	↓
4	จ.พิษณุโลก	สะพานบางระเกะ อ.บางระเกะ	ยม	31.73	37.23	N/A	N/A	N/A	น้ำปกติ	↔
5	จ.พิษณุโลก	สะพานโพนทะเล อ.โพนทะเล	ยม	22.58	30.63	26.00	25.75	25.60	น้ำปกติ	↓
6	จ.พิษณุโลก	ไนท์บาซาร์ อ.เมือง	น่าน	37.33	45.04	N/A	N/A	N/A	น้ำปกติ	↔
7	จ.นครสวรรค์	วัดเกษไชโยเหนือ อ.ชุมแสง	น่าน	18.73	25.60	N/A	N/A	N/A	น้ำปกติ	↔
8	จ.นครสวรรค์	บ้านทับกฤช อ.ชุมแสง (ทับกฤชใต้)	น่าน	-	26.16	N/A	N/A	N/A	น้ำปกติ	↔
9	จ.อุตรดิตถ์	สะพานท่าเสา อ.เมือง	น่าน	49.22	56.91	N/A	N/A	N/A	น้ำปกติ	↔
10	จ.น่าน	สะพานนครนันทพัฒนา อ.เมือง	น่าน	192.17	197.73	N/A	N/A	N/A	น้ำปกติ	↔
11	จ.พิษณุโลก	สะพานเสียวเหนือ อ.บางระเกะ	น่าน	18.19	27.23	N/A	N/A	N/A	น้ำปกติ	↔
12	จ.พิษณุโลก	สะพานสุพรรณภูมิ อ.เมือง	น่าน	33.98	44.52	N/A	N/A	N/A	น้ำปกติ	↔
13	จ.อุตรธานี	สถานีวิทยุทรง อ.เมือง	โขง	-	-	N/A	N/A	N/A	น้ำปกติ	↔
14	จ.เลย	สถานีแม่น้ำเลย อ.เมือง	โขง	-	-	230.35	230.20	230.25	น้ำปกติ	↑
15	จ.เชียงใหม่	สถานีวิทยุ อ.แม่สาย	แม่สาย/โขง	395.79	396.50	N/A	N/A	N/A	น้ำปกติ	↔
16	จ.หนองคาย	สวนสวนอุทยานหนองคาย อ.เมือง	โขง	157.85	166.70	N/A	N/A	N/A	น้ำปกติ	↔
17	จ.หนองคาย	วัดทุ่งระกู อ.โพนทิว	ห้วยหลวง/โขงอีสาน	150.50	159.43	N/A	N/A	N/A	น้ำปกติ	↔
18	จ.นครพนม	บ้านทศปถาภิมนี อ.ท่าอุเทน	น้ำสงคราม/โขงอีสาน	133.42	141.02	N/A	N/A	N/A	น้ำปกติ	↔
19	จ.นครราชสีมา	ร.ร.เทศบาล 4 อ.เมือง	ลำตะคอง/มูล	174.60	178.00	176.60	176.60	176.60	น้ำปกติ	↔
20	จ.บุรีรัมย์	สตึก อ.สตึก	มูล	123.13	128.76	125.10	124.80	124.60	น้ำปกติ	↓
21	จ.สิงห์บุรี	เชิงสะพานสิงห์บุรี อ.เมือง	เจ้าพระยา	3.45	11.50	2.40	2.30	2.20	น้ำปกติ	↓
22	จ.อ่างทอง	บ้านยามณี อ.โพธิ์ทอง	เจ้าพระยา	-	9.11	N/A	N/A	N/A	น้ำปกติ	↔
23	จ.พมทหรืออยุธยา	บ้านป้อม อ.พระนครศรีอยุธยา	เจ้าพระยา	-	-	N/A	N/A	N/A	น้ำปกติ	↔
24	จ.พมทหรืออยุธยา	อ.เสนา	น้อย/เจ้าพระยา	2.00	5.00	1.00	1.00	1.10	น้ำปกติ	↔
25	จ.อุทัยธานี	เชิงสะพานสิริภักดิ์ อ.เมือง	สะแกกรัง	15.16	19.90	5.80	5.80	5.80	น้ำปกติ	↔
26	จ.อุทัยธานี	อุทัยใหม่ อ.เมือง	สะแกกรัง	-	-	15.90	15.90	15.90	น้ำปกติ	↔
27	จ.พมทหรืออยุธยา	สะพานสิริภักดิ์ อ.พระนครศรีอยุธยา	เจ้าพระยา	-	-	-1.00	-0.65	-0.40	น้ำปกติ	↑
28	จ.สมุทรปราการ	สะพานข้ามแม่น้ำท่าจีน 3 อ.เมือง	ท่าจีน	-5.11	0.57	0.51	-0.34	-0.64	น้ำปกติ	↓
29	จ.นครปฐม	สถานีบุญรัตนประชาวุฒินิ อ.สามพราน	ท่าจีน	-5.59	-0.30	0.61	0.08	0.38	น้ำปกติ	↑
30	จ.นครปฐม	สะพานหลวงพ่อบึง อ.นครไชยศรี	ท่าจีน	-3.16	2.21	1.01	0.91	0.71	น้ำปกติ	↓
31	จ.นครปฐม	สะพานข้ามแม่น้ำท่าจีน ทางหลวง 306 อ.บางเลน	ท่าจีน	-4.57	0.21	-0.34	-0.34	-0.34	น้ำปกติ	↔
32	จ.สุพรรณบุรี	สะพานวัดพระรูป อ.เมือง	ท่าจีน	-1.26	2.75	0.84	0.84	0.74	น้ำปกติ	↓
33	จ.สุพรรณบุรี	สะพานข้ามแม่น้ำท่าจีน ทางหลวง 306 อ.บางเลน	ท่าจีน	1.55	5.18	N/A	N/A	N/A	น้ำปกติ	↔
34	จ.ชัยนาท	สะพานสามง่าม-ท่าโบสถ์ อ.หันคา	ท่าจีน	10.69	12.83	11.92	11.92	11.92	น้ำปกติ	↔
35	จ.ฉะเชิงเทรา	เชิงสะพานฉะเชิงเทรา อ.เมือง	บางปะกง	-0.01	1.90	N/A	N/A	N/A	น้ำปกติ	↔
36	จ.ฉะเชิงเทรา	ตรงข้ามวัดจินนาราม อ.เมือง	ฉะเชิงเทรา/บางปะกง	0.20	3.73	N/A	N/A	N/A	น้ำปกติ	↔
37	จ.ประจวบคีรีขันธ์	ร.ร.บางสะพานสะพาน อ.บางสะพาน	คลองบางสะพาน/ชายฝั่งทะเลตะวันตก	-	3.30	N/A	N/A	N/A	น้ำปกติ	↔
38	จ.สงขลา	สถานีคลองอู่ตะเภาคลอง อ.หาดใหญ่	ทะเลสาบสงขลา	-	-	0.50	0.60	0.90	น้ำปกติ	↑
39	จ.พัทลุง	สถานีคลองทะเลใหม่ อ.ทะเลใหม่	ทะเลสาบสงขลา	-	-	N/A	N/A	N/A	น้ำปกติ	↔
40	จ.พัทลุง	สถานีลำปำ อ.เมือง	ทะเลสาบสงขลา	-	-	-0.30	-0.30	-0.30	น้ำปกติ	↔
41	จ.เชียงใหม่	อุทกวิทยาเชียงใหม่ อ.เชียงใหม่	-	-	-	N/A	N/A	N/A	น้ำปกติ	↔
42	จ.เลย	สถานีแม่น้ำโขง (MRC) เชียงคาน อ.เชียงคาน	โขง	-	-	N/A	N/A	N/A	น้ำปกติ	↔
43	จ.อุบลราชธานี	สถานีแม่น้ำโขง (MRC) โขงสิม อ.โขงสิม	-	-	-	N/A	N/A	N/A	น้ำปกติ	↔
44	จ.นครสวรรค์	บ้านบางแก้ว อ.บรรพตพิสัย	วัง-วัง-สะแกกรัง-ป่าสัก	-	-	37.47	37.27	37.27	น้ำปกติ	↔
45	จ.ตาก	บ้านปากน้ำอ้อย อ.บ้านตาก	วัง-วัง-สะแกกรัง-ป่าสัก	-	-	117.87	117.87	117.87	น้ำปกติ	↔
46	จ.เพชรบูรณ์	บ้านจางวาง อ.หล่มสัก	วัง-วัง-สะแกกรัง-ป่าสัก	-	-	130.40	130.45	130.50	น้ำปกติ	↑
47	จ.เพชรบูรณ์	แม่น้ำป่าสักที่ อ.เมืองเพชรบูรณ์	วัง-วัง-สะแกกรัง-ป่าสัก	-	-	111.10	111.10	111.10	น้ำปกติ	↔
48	จ.สระบุรี	แม่น้ำป่าสักที่ อ.เสาไห้	วัง-วัง-สะแกกรัง-ป่าสัก	-	-	7.20	6.90	7.15	น้ำปกติ	↑
49	จ.สระบุรี	แม่น้ำป่าสักที่ อ.แก่งคอย	วัง-วัง-สะแกกรัง-ป่าสัก	-	-	7.48	7.48	7.68	น้ำปกติ	↑

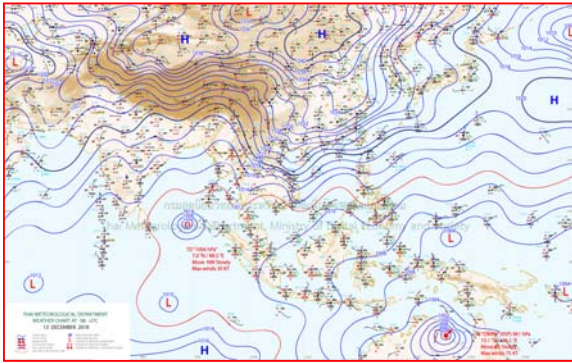


ปริมาณน้ำฝนสูงสุด (มม.)

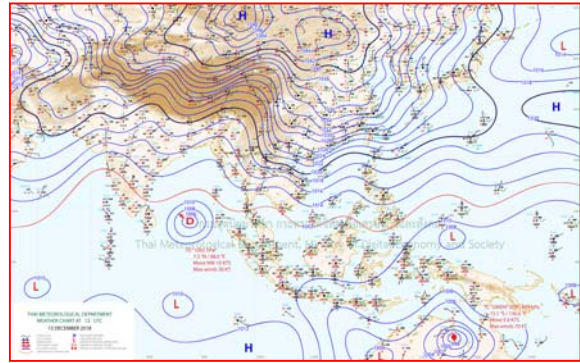
จังหวัด	๙.ธ.ค.๖๑	๑๐.ธ.ค.๖๑	๑๑.ธ.ค.๖๑	๑๒.ธ.ค.๖๑	๑๓.ธ.ค.๖๑
จ.นครนายก	๐.๖	-	-		
จ.ปราจีนบุรี	๐.๓	-	-		
จ.สระแก้ว	-	-	๐.๓		
จ.ฉะเชิงเทรา	-	-	-		
จ.ชลบุรี	๐.๒	๓.๐	๒๔.๒		
จ.ระยอง	-	๓๒.๗	๓๒.๐		
จ.จันทบุรี	-	-	-		
จ.ตราด	๑๐.๐	๔.๘	๑๐.๗		
จ.เพชรบุรี	-	-	-	๓.๓	-
จ.ประจวบคีรีขันธ์	๑๐.๘	๑๕.๑	๒๕.๑	๒๔.๙	-
จ.ชุมพร	๔๕.๐	๕๙.๐	๖๐.๕	๑๗.๓	๔๕.๕
จ.สุราษฎร์ธานี	๔๐.๐	๖๓.๖	๖๐.๐	๒๐.๐	๘๓.๘
จ.นครศรีธรรมราช	๔๗.๐	๖๘.๐	๕๐.๐	๔๘.๐	๗๐.๔
จ.พัทลุง	๔๐.๐	๓๖.๕	๑๐.๐	๓๕.๐	๕.๐
จ.สงขลา	๔๕.๐	๔๕.๑	๓๔.๑	๑๗.๒	๓๑.๐
จ.ปัตตานี	๓๑.๐	๓๓.๗	๒๗.๒	๕๑.๑	๖.๑
จ.ยะลา	๐.๔	๐.๗	๓๑.๗	๒๓.๕	๑.๖
จ.นราธิวาส	๑๑๖.๗	๕๙.๗	๕๑.๙	๑๑๕.๒	๔๘.๔
จ.ระนอง	๐.๕	๐.๙	๑.๐	๗.๗	๑.๕
จ.พังงา	-	๓.๖	๐.๕	-	-
จ.กระบี่	-	๐.๔	๑.๖	-	๘.๐
จ.ภูเก็ต	-	๔.๒	-	-	-
จ.ตรัง	-	๑๐.๒	-	-	๐.๑
จ.สตูล	๙.๕	๕๗.๔	๐.๕	๑.๗	๑.๑



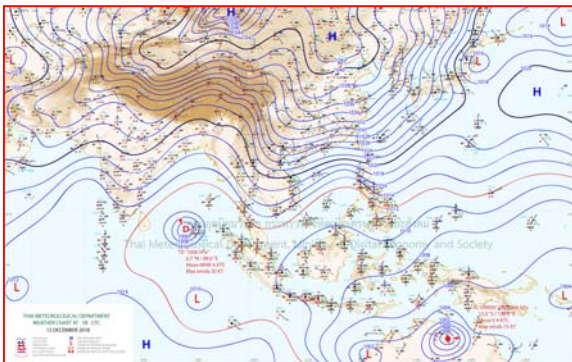
แผนที่อากาศ



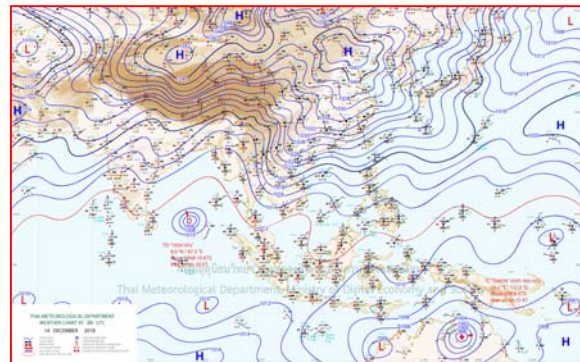
๑๓ ธ.ค.๖๑ เวลา ๑๓:๐๐ น. ๑



๑๓ ธ.ค.๖๑ เวลา ๑๙:๐๐ น. ๒



๑๔ ธ.ค.๖๑ เวลา ๑:๐๐ น. ๓



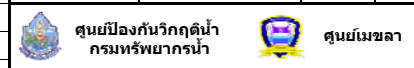
๑๔ ธ.ค.๖๑ เวลา ๗:๐๐ น. ๔



รายงานปริมาณน้ำฝนจากกรมอุตุนิยมวิทยา

วันที่ 14 ธันวาคม 2561

รายงานฝน เวลา 07.00 น.ของวันที่ 13 ธันวาคม 2561

สถานีอุตุนิยมวิทยา					ปริมาณน้ำฝน24 ชม.(mm)	ปริมาณน้ำฝนสะสม(mm.)	ภาคใต้ฝั่งตะวันออก							
ภาคเหนือ					สูงสุด ของประเทศ	83.8	4,877.1							
สถานีอุตุนิยมวิทยา	ปริมาณน้ำฝน24 ชม.(mm)	ปริมาณน้ำฝนสะสม(mm.)	ปริมาณฝน ร.ค. (mm.)	สถานะฝนสะสม ปัจจุบันเทียบกับค่าเฉลี่ย 30 ปี	สูงสุด ของภาคเหนือ	21.7	2,008.9	สถานีอุตุนิยมวิทยา	ปริมาณน้ำฝน24 ชม.(mm)	ปริมาณน้ำฝนสะสม(mm.)	ปริมาณฝน (mm.)	สถานะฝนสะสม ปัจจุบันเทียบกับค่าเฉลี่ย 30 ปี		
					สูงสุด ของภาคกลาง	-	1,958.4							
แม่ฮ่องสอน	-	1,156.5	10.4	ต่ำกว่า	สูงสุด ของภาคตะวันออกเฉียงเหนือ	-	2,734.8	เพชรบุรี	ไม่มีฝน	1,045.7	11.6	สูงกว่า		
ดอยอ่างขาง	7.5	2,008.9	***	***	สูงสุด ของภาคใต้ฝั่งตะวันออก	83.8	2,689.2	หนองพลับ สกษ.	ไม่มีฝน	1,387.4	5.2	สูงกว่า		
เชียงใหม่	21.7	1,901.2	14.0	สูงกว่า	สูงสุด ของภาคใต้ฝั่งตะวันตก	8.0	4,877.1	หัวหิน	ไม่มีฝน	1,387.3	7.9	สูงกว่า		
เชียงใหม่ สกษ.	3.4	1,841.4	11.8	สูงกว่า	ภาคตะวันออกเฉียงเหนือ			ประจวบคีรีขันธ์	-	1,433.7	15.0	ต่ำกว่า		
ทุ่งช้าง	ไม่มีฝน	1,821.7	13.4	สูงกว่า	สถานีอุตุนิยมวิทยา	ปริมาณน้ำฝน24 ชม.(mm)	ปริมาณน้ำฝนสะสม(mm.)	ปริมาณฝน (mm.)	สถานะฝนสะสม ปัจจุบันเทียบกับค่าเฉลี่ย 30 ปี	ชุมพร	ฝนเล็กน้อย	1,999.7	123.3	สูงกว่า
พะเยา	-	10.1	10.9	ต่ำกว่า						สวี สกษ.	4.6	2,270.2	106.2	สูงกว่า
ห้วยฝาง	ไม่มีฝน	1,829.8	11.0	สูงกว่า	เลย สกษ.	ไม่มีฝน	1,205.2	3.1	ต่ำกว่า	เกาะสมุย	83.8	2,149.4	210.3	สูงกว่า
เด่น	ไม่มีฝน	1,127.9	5.3	สูงกว่า	หนองคาย	-	1,760.5	4.3	สูงกว่า	สุราษฎร์ธานี	12.7	1,490.3	129.4	ต่ำกว่า
แม่สะเรียง	ไม่มีฝน	1,506.5	7.6	สูงกว่า	นครพนม	ไม่มีฝน	2,734.8	4.8	สูงกว่า	นครศรีธรรมราช	46.6	2,483.0	451.6	สูงกว่า
แม่ใจ สกษ.	-	-	15.9	ต่ำกว่า	นครพนม สกษ.	ไม่มีฝน	2,338.5	0.6	สูงกว่า	นครศรีธรรมราช สกษ.	13.0	1,979.1	312.6	สูงกว่า
เชียงใหม่	1.3	973.5	15.9	ต่ำกว่า	หนองบัวลำภู	ไม่มีฝน	1,312.2	***	***	สุราษฎร์ธานี สกษ.	79.1	1,731.6	213.1	สูงกว่า
ลำปาง	ไม่มีฝน	1,169.1	7.0	สูงกว่า	ขอนแก่น	ไม่มีฝน	1,298.2	4.1	สูงกว่า	พระแสง สอท.	ไม่มีฝน	1,805.2	92.6	ต่ำกว่า
ลำพูน	ไม่มีฝน	1,120.2	7.4	สูงกว่า	มหาสารคาม	ไม่มีฝน	1,233.5	3.1	ต่ำกว่า	ฉวาง	4.3	1,956.6	120.6	สูงกว่า
แพร่	-	1,048.4	7.8	ต่ำกว่า	มุกดาหาร	ไม่มีฝน	1,950.6	2.6	สูงกว่า	พิทลุง สกษ.	2.2	1,673.1	393.2	ต่ำกว่า
น่าน	ไม่มีฝน	1,111.6	8.6	ต่ำกว่า	กาฬสินธุ์	ไม่มีฝน	1,109.4	2.3	ต่ำกว่า	สงขลา	3.5	1,899.3	444.7	สูงกว่า
น่าน สกษ.	ไม่มีฝน	1,115.2	9.7	ต่ำกว่า	ชัยภูมิ	ไม่มีฝน	913.3	4.1	ต่ำกว่า	หาดใหญ่	8.0	1,331.0	267.7	ต่ำกว่า
ลำปาง สกษ.	ไม่มีฝน	1,189.8	1.5	สูงกว่า	ร้อยเอ็ด สกษ.	ไม่มีฝน	1,259.8	1.7	ต่ำกว่า	ดอนขันธ์ สกษ.	5.4	1,934.9	322.5	สูงกว่า
อุดรดิตถ์	ไม่มีฝน	1,375.0	5.0	สูงกว่า	ร้อยเอ็ด	ไม่มีฝน	1,226.7	2.1	ต่ำกว่า	สะเดา	2.7	1,126.6	218.6	ต่ำกว่า
สุโขทัย	ไม่มีฝน	896.1	9.5	ต่ำกว่า	อุบลราชธานี	ไม่มีฝน	1,732.1	1.0	สูงกว่า	ปัตตานี	1.9	1,917.1	378.3	สูงกว่า
ศรีสะเกษ สกษ.	ไม่มีฝน	878.8	6.4	ต่ำกว่า	อุบลราชธานี สกษ.	ไม่มีฝน	1,927.7	2.6	สูงกว่า	ยะลา สกษ.	1.6	1,977.4	***	***
นลัมสีก	ไม่มีฝน	880.9	4.5	ต่ำกว่า	ศรีสะเกษ	ไม่มีฝน	1,437.3	0.8	สูงกว่า	นราธิวาส	0.2	2,689.2	562.5	สูงกว่า
แม่สอด	ไม่มีฝน	1,800.4	5.9	สูงกว่า	ท่าพระ สกษ.	ไม่มีฝน	1,041.4	5.9	ต่ำกว่า	ภาคใต้ฝั่งตะวันตก				
ตาก	ไม่มีฝน	927.6	5.1	ต่ำกว่า	กาฬสินธุ์	ไม่มีฝน	1,109.4	2.3	ต่ำกว่า	สถานีอุตุนิยมวิทยา	ปริมาณน้ำฝน24 ชม.(mm)	ปริมาณน้ำฝนสะสม(mm.)	ปริมาณฝน (mm.)	สถานะฝนสะสม ปัจจุบันเทียบกับค่าเฉลี่ย 30 ปี
เชียงใหม่	ไม่มีฝน	1,045.1	8.0	สูงกว่า	ชัยภูมิ	ไม่มีฝน	920.9	3.2	ต่ำกว่า					
พิษณุโลก	ไม่มีฝน	1,152.4	11.1	ต่ำกว่า	นครราชสีมา	ไม่มีฝน	1,262.0	1.0	ต่ำกว่า	ตะกั่วป่า	ไม่มีฝน	3,757.60	48.30	สูงกว่า
เพชรบูรณ์	ไม่มีฝน	1,011.6	7.8	ต่ำกว่า	บุรีรัมย์	ไม่มีฝน	845.2	1.5	ต่ำกว่า	กระบี่	8.0	2,268.20	67.80	สูงกว่า
กำแพงเพชร	ไม่มีฝน	1,134.0	6.7	ต่ำกว่า	ปัตตานี	ไม่มีฝน	1,917.1	3.7	ต่ำกว่า	ภูเก็ต	ไม่มีฝน	2,138.50	72.40	ต่ำกว่า
อุ้มผาง	ไม่มีฝน	1,276.6	5.1	ต่ำกว่า	สุรินทร์	ไม่มีฝน	1,126.0	1.9	ต่ำกว่า	ภูเก็ต (ศูนย์ฯ)	ไม่มีฝน	2,570.90	67.40	สูงกว่า
พิจิตร สกษ.	ไม่มีฝน	1,047.3	8.7	ต่ำกว่า	สุรินทร์ สกษ.	ไม่มีฝน	1,072.7	0.8	ต่ำกว่า	เกาะลันตา	ไม่มีฝน	1,859.50	55.60	ต่ำกว่า
ดอนเมฆ สกษ.	ไม่มีฝน	1,336.9	7.1	สูงกว่า	ไซคชัย	ไม่มีฝน	920.9	3.2	ต่ำกว่า	ตรัง	0.1	2,101.50	125.40	ต่ำกว่า
วิเชียรบุรี	ไม่มีฝน	1,336.0	4.3	สูงกว่า	ปากช่อง สกษ.	ไม่มีฝน	1,520.8	3.6	สูงกว่า	สตูล	1.1	2,185.80	96.90	สูงกว่า
ภาคกลาง					นางรอง	ไม่มีฝน	768.5	3.4	ต่ำกว่า	สรุปปริมาณฝนมาก สถานีอุตุนิยมวิทยา ปริมาณน้ำฝน24 ชม.(mm) ปริมาณน้ำฝนสะสม(mm.)				
สถานีอุตุนิยมวิทยา	ปริมาณน้ำฝน24 ชม.(mm)	ปริมาณน้ำฝนสะสม(mm.)	ปริมาณฝน ร.ค. (mm.)	สถานะฝนสะสม ปัจจุบันเทียบกับค่าเฉลี่ย 30 ปี	บุรีรัมย์	ไม่มีฝน	845.2	1.5	ต่ำกว่า					
นครสวรรค์	ไม่มีฝน	903.6	4.6	ต่ำกว่า	ภาคตะวันออก					1	เกาะสมุย	83.8	2,149.4	
ตากฟ้า สกษ.	ไม่มีฝน	1,268.2	3.0	สูงกว่า	สถานีอุตุนิยมวิทยา	ปริมาณน้ำฝน24 ชม.(mm)	ปริมาณน้ำฝนสะสม(mm.)	ปริมาณฝน (mm.)	สถานะฝนสะสม ปัจจุบันเทียบกับค่าเฉลี่ย 30 ปี	2	สุราษฎร์ธานี สกษ.	79.1	1,731.6	
ชัยนาท สกษ.	ไม่มีฝน	784.4	8.2	ต่ำกว่า						นครนายก	ไม่มีฝน	136.0	***	***
ลูพืชมณี	ไม่มีฝน	36.4	0.8	ต่ำกว่า	ปราจีนบุรี	ไม่มีฝน	1,978.7	5.0	สูงกว่า	4	เชียงใหม่	21.7	1,901.2	
พระนครศรีอยุธยา	ไม่มีฝน	1,106.3	***	***	กบินทร์บุรี	ไม่มีฝน	2,268.3	3.9	สูงกว่า	5	นครศรีธรรมราช สกษ.	13.0	1,979.1	
บัวชุม	ไม่มีฝน	1,642.3	2.5	สูงกว่า	สระแก้ว	ไม่มีฝน	1,726.2	5.0	สูงกว่า	ปริมาณฝนสูงสุด		เกาะสมุย	83.8	2,149.4
ปทุมธานี สกษ.	ไม่มีฝน	1,460.8	5.7	สูงกว่า	ฉะเชิงเทรา	ไม่มีฝน	1,916.8	-	สูงกว่า	ฝนสะสมสูงสุด		ระนอง	1.5	4,877.1
สมุทรปราการ สกษ.	ไม่มีฝน	1,435.8	***	***	ชลบุรี	ไม่มีฝน	1,324.6	5.5	สูงกว่า					
ทองผาภูมิ	ไม่มีฝน	1,899.5	4.7	สูงกว่า	เกาะสีชัง	ไม่มีฝน	1,158.0	8.5	สูงกว่า					
สุพรรณบุรี	-	901.9	6.7	ต่ำกว่า	ท่ามา	ไม่มีฝน	1,161.5	8.3	ต่ำกว่า					
ลพบุรี	ไม่มีฝน	1,260.6	4.5	สูงกว่า	ลพบุรีประเทศ	ไม่มีฝน	1,417.0	4.8	สูงกว่า					
อุทธร สกษ.	ไม่มีฝน	854.8	8.0	ต่ำกว่า	แหลมฉบัง	ไม่มีฝน	988.1	8.2	ต่ำกว่า					
สนามบินสุวรรณภูมิ	ไม่มีฝน	1,032.8	0.8	ต่ำกว่า	สัตหีบ	ไม่มีฝน	1,611.7	10.5	สูงกว่า					
สมุทรสงคราม	ไม่มีฝน	16.5	***	***	ระยอง	ไม่มีฝน	1,008.1	5.9	ต่ำกว่า					
กาญจนบุรี	ไม่มีฝน	768.9	6.2	ต่ำกว่า	หัวไผ่ สกษ.	ฝนเล็กน้อย	2,065.5	11.6	ต่ำกว่า					
นครปฐม	ไม่มีฝน	1,081.5	2.9	สูงกว่า	จันทบุรี	ไม่มีฝน	2,399.8	6.8	ต่ำกว่า					
กรุงเทพฯ บางนา สกษ.	ไม่มีฝน	1,821.9	8.5	สูงกว่า	พัลวัน สกษ.	ไม่มีฝน	3,099.9	12.3	ต่ำกว่า					
กรุงเทพฯ ท่าเรือคลองเตย	ไม่มีฝน	1,958.4	9.5	สูงกว่า	ตราด	-	4,854.5	21.3	สูงกว่า					
กรุงเทพฯ หนองจอก	ไม่มีฝน	1,822.9	6.3	สูงกว่า										
สนามบินดอนเมือง	ไม่มีฝน	1,623.4	6.1	สูงกว่า										
ปาร์ก	ไม่มีฝน	905.6	5.7	ต่ำกว่า										
ราชบุรี	ไม่มีฝน	1,025.8	-	ต่ำกว่า										

สัญลักษณ์ ***ไม่มีข้อมูล - ยังไม่ได้รับรายงาน/ไม่มีข้อมูล/ไม่มีฝน

หมายเหตุ ได้รับรายงานเพิ่มเติมโดยการบันทึกของเจ้าหน้าที่เป็นรายวัน ณ เวลา 07:00 น.

ปริมาณฝนสูงสุด - ไม่มี -

'เหนือ-อีสาน'หนาว-ลมแรง กทม.อุณหภูมิลดลง๑-๒องศา

กรมอุตุนิยมวิทยา พยากรณ์อากาศ ๒๔ ชั่วโมงข้างหน้า บริเวณประเทศไทยตอนบนมีอากาศหนาวเย็นลงกับมีลมแรง อุณหภูมิจะลดลง ๑-๓ องศาเซลเซียส ส่วนภาคเหนือยังคงมีฝนตกบางแห่ง ขอให้ประชาชนบริเวณดังกล่าวดูแลสุขภาพเนื่องจากอากาศที่หนาวเย็นลงด้วย สำหรับภาคใต้ยังคงมีฝนตกหนักบางพื้นที่ ขอให้ประชาชนระวังอันตรายจากฝนตกหนักและฝนตกสะสม ซึ่งอาจทำให้เกิดน้ำท่วมฉับพลันและน้ำป่าไหลหลากได้ ส่วนบริเวณอ่าวไทยและทะเลอันดามันมีคลื่นสูง ๒-๓ เมตร ชาวเรือควรเดินเรือด้วยความระมัดระวังและเรือเล็กบริเวณอ่าวไทยควรงดออกจากฝั่งจนถึงวันที่ ๑๗ ธ.ค. นี้

พยากรณ์อากาศสำหรับประเทศไทย ตั้งแต่ ๖.๐๐ น.วันนี้ถึง ๖.๐๐ น.วันพรุ่งนี้

ภาคเหนือ อากาศเย็น อุณหภูมิจะลดลง ๑-๓ องศาเซลเซียส โดยมีฝนเล็กน้อยบางแห่ง อุณหภูมิต่ำสุด ๑๘-๒๑ องศาเซลเซียส อุณหภูมิสูงสุด ๒๔-๓๒ องศาเซลเซียส สำหรับบริเวณยอดดอยมีอากาศหนาวถึงหนาวจัด อุณหภูมิต่ำสุด ๖-๑๑ องศาเซลเซียส ลมตะวันออกเฉียงเหนือ ความเร็ว ๑๐-๓๐ กม./ชม.

ภาคตะวันออกเฉียงเหนือ อากาศเย็นถึงหนาวกับมีลมแรง อุณหภูมิต่ำสุด ๑๔-๑๙ องศาเซลเซียส อุณหภูมิสูงสุด ๒๘-๓๒ องศาเซลเซียส สำหรับบริเวณยอดดอยมีอากาศหนาวถึงหนาวจัด อุณหภูมิต่ำสุด ๙-๑๒ องศาเซลเซียส ลมตะวันออกเฉียงเหนือ ความเร็ว ๑๕-๓๐ กม./ชม.

ภาคกลาง อากาศเย็นกับมีลมแรง อุณหภูมิจะลดลง ๑-๒ องศาเซลเซียส อุณหภูมิต่ำสุด ๑๙-๒๑ องศาเซลเซียส อุณหภูมิสูงสุด ๒๙-๓๑ องศาเซลเซียส ลมตะวันออกเฉียงเหนือ ความเร็ว ๑๕-๓๐ กม./ชม.

ภาคตะวันออก อากาศเย็นกับมีลมแรง อุณหภูมิต่ำสุด ๑๙-๒๒ องศาเซลเซียส อุณหภูมิสูงสุด ๓๑-๓๓ องศาเซลเซียส ลมตะวันออกเฉียงเหนือ ความเร็ว ๑๕-๓๕ กม./ชม. ทะเลมีคลื่นสูง ๑-๒ เมตร ห่างฝั่งคลื่นสูงประมาณ ๒ เมตร

ภาคใต้ (ฝั่งตะวันออก) มีเมฆมาก กับมีฝนฟ้าคะนอง ร้อยละ ๖๐ ของพื้นที่ และมีฝนตกหนักบางแห่ง บริเวณจังหวัดสุราษฎร์ธานี นครศรีธรรมราช พัทลุง สงขลา ยะลา ปัตตานี และนราธิวาส อุณหภูมิต่ำสุด ๒๒-๒๕ องศาเซลเซียส อุณหภูมิสูงสุด ๓๐-๓๑ องศาเซลเซียส ตั้งแต่จังหวัดชุมพรขึ้นมา: ลมตะวันออกเฉียงเหนือ ความเร็ว ๑๕-๓๕ กม./ชม. ทะเลมีคลื่นสูง ๑-๒ เมตร บริเวณที่มีฝนฟ้าคะนองคลื่นสูงประมาณ ๒ เมตร ตั้งแต่จังหวัดสุราษฎร์ธานีลงไป: ลมตะวันออกเฉียงเหนือ ความเร็ว ๒๐-๔๐ กม./ชม. ทะเลมีคลื่นสูง ๒-๓ เมตร บริเวณที่มีฝนฟ้าคะนองคลื่นสูงมากกว่า ๓ เมตร

ภาคใต้ (ฝั่งตะวันตก) มีเมฆเป็นส่วนมาก กับมีฝนฟ้าคะนอง ร้อยละ ๒๐ ของพื้นที่ ส่วนมากบริเวณจังหวัดภูเก็ต กระบี่ ตรัง และสตูล อุณหภูมิต่ำสุด ๒๓-๒๕ องศาเซลเซียส อุณหภูมิสูงสุด ๓๑-๓๔ องศาเซลเซียส ลมตะวันออกเฉียงเหนือ ความเร็ว ๑๕-๓๕ กม./ชม. ทะเลมีคลื่นสูง ๑-๒ เมตร ห่างฝั่งคลื่นสูงประมาณ ๒ เมตร

กรุงเทพมหานครและปริมณฑล อากาศเย็นกับมีลมแรง อุณหภูมิจะลดลง ๑-๒ องศาเซลเซียส อุณหภูมิต่ำสุด ๒๑-๒๒ องศาเซลเซียส อุณหภูมิสูงสุด ๓๐-๓๒ องศาเซลเซียส ลมตะวันออกเฉียงเหนือ ความเร็ว ๑๕-๓๐ กม./ชม.

ปภ.เผยอุทกภัยจนครศรีฯเริ่มคลี่คลาย

ปภ.รายงานสถานการณ์อุทกภัยในจังหวัดนครศรีธรรมราช สถานการณ์เริ่มคลี่คลาย เร่งสำรวจความเสียหาย-ให้การช่วยเหลือผู้ประสบภัย

นายชยพล ธิติศักดิ์ อธิบดีกรมป้องกันและบรรเทาสาธารณภัย (ปภ.) เปิดเผยว่า มรสุมตะวันออกเฉียงเหนือที่พัดปกคลุมภาคใต้และอ่าวไทย ทำให้เกิดสถานการณ์น้ำไหลหลากในพื้นที่ ๓ จังหวัด ได้แก่ นครศรีธรรมราช สุราษฎร์ธานี และประจวบคีรีขันธ์ รวม ๖ อำเภอ ๑๘ ตำบล ๗๑ หมู่บ้าน ประชาชนได้รับผลกระทบ ๔,๓๒๒ ครัวเรือน ปัจจุบันสถานการณ์ในพื้นที่สุราษฎร์ธานี และประจวบคีรีขันธ์คลี่คลายเข้าสู่ภาวะปกติแล้ว ยังคงมีสถานการณ์น้ำไหลหลากในพื้นที่จังหวัดนครศรีธรรมราช รวม ๔ อำเภอ ได้แก่ อำเภอสิชล อำเภอท่าศาลา อำเภอขนอม และอำเภอพรหมคีรี รวม ๑๖ ตำบล ๗๑ หมู่บ้าน ประชาชนได้รับผลกระทบ ๔,๓๐๕ ครัวเรือน ๑๘,๒๗๐ คน ถนน ๒๐ สาย สะพาน ๖ แห่ง ปัจจุบันสถานการณ์เริ่มคลี่คลาย แต่ยังคงมีน้ำท่วมขังในพื้นที่ลุ่มต่ำบางพื้นที่ ทั้งนี้ ปภ.ได้ร่วมกับจังหวัด ทหาร และหน่วยงานที่เกี่ยวข้อง ระดมเครื่องจักรกลด้านสาธารณภัยสนับสนุนระบายน้ำออกจากพื้นที่น้ำท่วมขังอย่างต่อเนื่อง เพื่อคลี่คลายสถานการณ์ให้กลับสู่ภาวะปกติโดยเร็ว รวมถึงแจกจ่าย ถุงยังชีพ และเครื่องอุปโภคบริโภคแก่ผู้ประสบภัย เพื่อบรรเทาความเดือดร้อนในเบื้องต้น ทำนี้ หากประชาชนได้รับความเดือดร้อนจากสถานการณ์ภัยสามารถติดต่อขอความช่วยเหลือได้ทางสายด่วนนิรภัย ๑๗๘๔ ตลอด ๒๔ ชั่วโมง เพื่อประสานให้การช่วยเหลือโดยด่วนต่อไป (ไอ เอ็น เอ็น)

