



# รายงานการเฝ้าระวังติดตามสถานการณ์น้ำ ๒๔ ชั่วโมง

ศูนย์ป้องกันวิกฤติน้ำ กรมทรัพยากรน้ำ กระทรวงทรัพยากรธรรมชาติและสิ่งแวดล้อม  
โทรศัพท์ ๐ ๒๒๕๘ ๖๖๓๑ โทรสาร ๐ ๒๒๕๘ ๖๖๒๙ <http://www.dwr.go.th>

รายงานฉบับที่ ๖๙๔/๒๕๖๑

เวลา ๐๘.๐๐น.

วันที่ ๑๕ ธันวาคม ๒๕๖๑

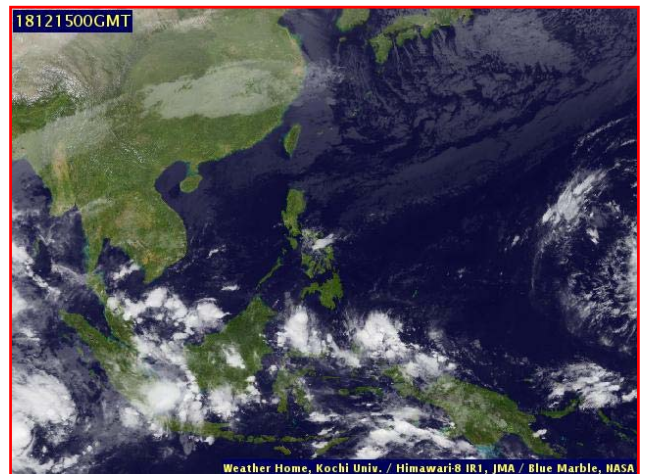
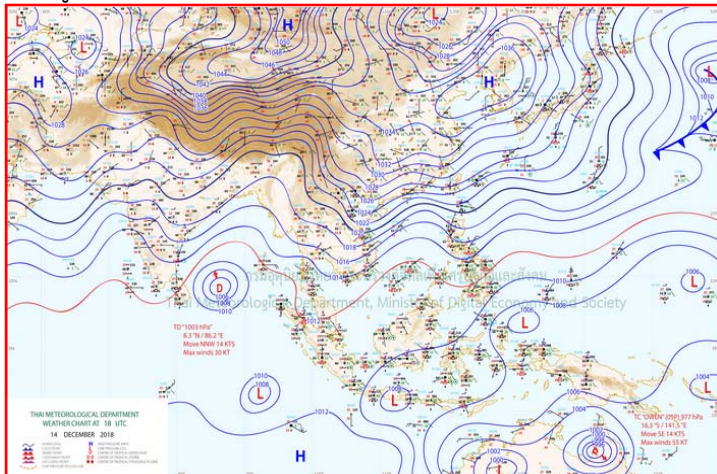
เรื่อง รายงานการเฝ้าระวังติดตามสถานการณ์น้ำ ๒๔ ชั่วโมง

เรียนรมว.ทส. เลขาธิการ รมว.ทส.ปท.ทส. รอง ปท.ทส. อทน. รอง อทน. และหน่วยงานที่เกี่ยวข้อง

กรมทรัพยากรน้ำขอรายงานการเฝ้าระวังและติดตามสถานการณ์น้ำ ประจำวันที่ ๑๕ ธันวาคม ๒๕๖๑ ดังนี้

## ๑. สภาวะอากาศ เวลา ๐๗.๐๐น. (ที่มา: กรมอุตุนิยมวิทยา)

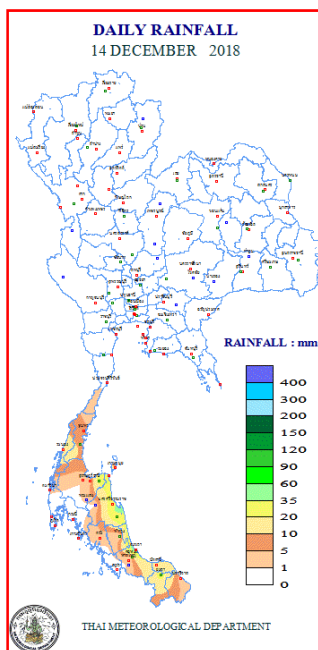
พยากรณ์อากาศ ๒๔ ชั่วโมงข้างหน้า บริเวณประเทศไทยตอนบนมีอากาศหนาวเย็นลงกับมีลมแรง อุณหภูมิจะลดลง ๒-๓ องศาเซลเซียสในภาคเหนือกับมีน้ำค้างแข็งบางพื้นที่ และมีฝนเล็กน้อยบางแห่ง สำหรับภาคตะวันออกเฉียงเหนือ ภาคกลาง ภาคตะวันออก รวมทั้งกรุงเทพมหานครและปริมณฑล อุณหภูมิจะลดลง ๑-๒ องศาเซลเซียส ขอให้ประชาชนบริเวณดังกล่าวดูแลสุขภาพเนื่องจากอากาศที่หนาวเย็นลงด้วย สำหรับภาคใต้ยังคงมีฝนตกหนักบางพื้นที่ ขอให้ประชาชนระวังอันตรายจากฝนตกหนักและฝนตกสะสม ซึ่งอาจทำให้เกิดน้ำท่วมฉับพลันและน้ำป่าไหลหลากได้ ส่วนบริเวณอ่าวไทยและทะเลอันดามันมีคลื่นสูง ๒-๓ เมตร ชาวเรือควรเดินเรือด้วยความระมัดระวังและเรือเล็กบริเวณอ่าวไทยควรงดออกจากฝั่งจนถึงวันที่ ๑๗ ธ.ค.นี้



แผนที่อากาศ วันที่ ๑๕ ธ.ค.๒๕๖๑ เวลา ๐๑.๐๐น.

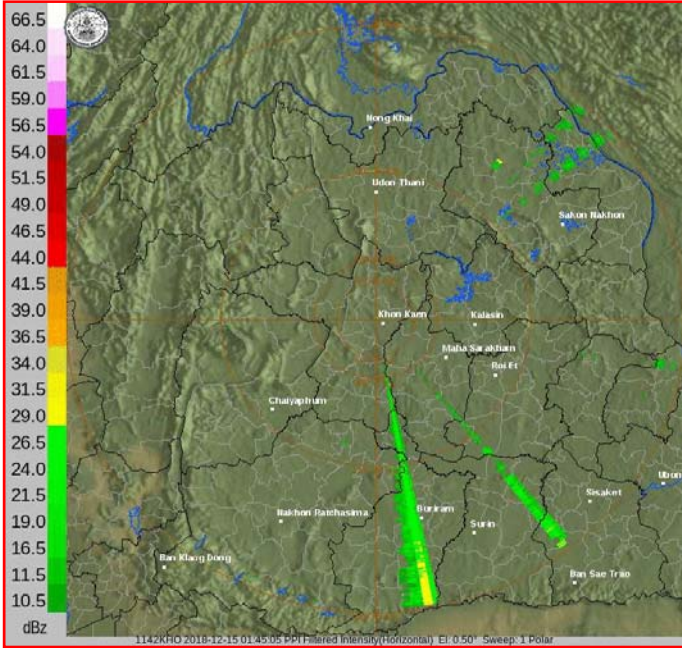
ภาพถ่ายดาวเทียม วันที่ ๑๕ ธ.ค. ๒๕๖๑ เวลา ๐๗.๐๐น.

## ๒. ปริมาณฝนสะสม ณ เวลา ๐๗.๐๐น.(เมื่อวาน) - ๐๗.๐๐ น.(วันนี้) (ที่มา: กรมอุตุนิยมวิทยา)

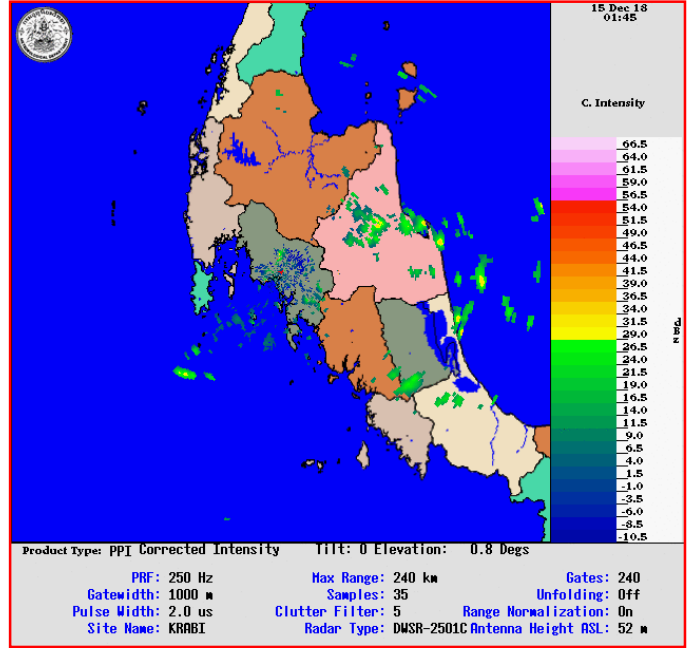


จุดตรวจวัด	ปริมาณฝน (มม.)
จ.นครศรีธรรมราช สกษ.	๔๐.๑
จ.สุราษฎร์ธานี	๒๖.๕
จ.ยะลา	๒๔.๘
จ.ระนอง	๑๗.๖
จ.ปัตตานี	๑๐.๓
จ.ชุมพร	๕.๕
จ.ตรัง	๓.๓

๓.เรดาร์ตรวจอากาศ ณ วันที่ ๑๕ ธันวาคม ๒๕๖๑(ที่มา: กรมอุตุนิยมวิทยา)



สถานีขอนแก่น เวลา ๐๘.๔๕ น.



สถานีกระบี่ เวลา ๐๘.๓๐ น.

จากเรดาร์ตรวจอากาศจะพบว่ามียกลุ่มเมฆฝนกระจายบริเวณพื้นที่ภาคใต้ของประเทศไทย

๔.สถานการณ์น้ำในอ่างเก็บน้ำขนาดใหญ่ ณ วันที่ ๑๔ ธันวาคม ๒๕๖๑(ที่มา: กรมชลประทาน)

สภาพน้ำในอ่างเก็บน้ำขนาดใหญ่ปริมาณน้ำในอ่างฯ ๕๕,๗๕๐ ล้าน ลบ.ม. คิดเป็นร้อยละ ๗๙ (ปริมาณน้ำใช้การได้ ๓๒,๒๐๘ ล้าน ลบ.ม. คิดเป็นร้อยละ ๖๘) ปริมาณน้ำในอ่างฯ เทียบกับปี ๒๕๖๐ (๕๙,๗๕๗ ล้าน ลบ.ม. คิดเป็นร้อยละ ๘๔) น้อยกว่าปี ๒๕๖๐ จำนวน ๔,๐๐๗ ล้าน ลบ.ม. ปริมาณน้ำไหลลงอ่างฯ จำนวน ๔๐.๖๖ ล้าน ลบ.ม. ปริมาณน้ำระบายจำนวน ๙๗.๕๐ ล้าน ลบ.ม. สามารถรับน้ำได้อีก ๑๕,๑๙๗ ล้าน ลบ.ม.

อ่างเก็บน้ำ	ปริมาตรน้ำในอ่าง		ปริมาตรน้ำใช้การได้		ปริมาตรน้ำไหลลงอ่าง		ปริมาตรน้ำระบาย		ปริมาตรน้ำรับได้อีก (ล้าน ม.³) (ความจุที่ รนส.- ปริมาตรน้ำปัจจุบัน)
	ปริมาตร (ล้าน ม.³)	% น้ำเก็บกัก	ปริมาตร (ล้าน ม.³)	% น้ำใช้การ	วันนี้ (ล้าน ม.³)	เมื่อวาน (ล้าน ม.³)	วันนี้ (ล้าน ม.³)	เมื่อวาน (ล้าน ม.³)	
๑.ภูมิพล	๙,๔๒๑	๗๐	๕,๖๒๑	๕๘	๕.๑๙	๐.๑๘	๒๕.๐๐	๒๕.๐๐	๔,๐๔๑
๒.สิริกิติ์	๗,๗๗๔	๘๒	๔,๙๒๔	๗๔	๓.๕๗	๕.๕๓	๒๖.๒๙	๒๕.๙๔	๒,๗๓๔
๓.จุฬารัตน์	๑๒๕	๗๖	๘๘	๖๙	๐.๑๑	๐.๒๐	๐.๐๐	๐.๐๐	๕๖
๔.อุบลรัตน์	๘๐๒	๓๓	๒๒๑	๑๒	๐.๐๐	๐.๐๐	๐.๕๐	๐.๕๑	๓,๘๓๘
๕.ลำปาว	๑,๑๘๕	๖๐	๑,๐๘๕	๕๘	๐.๐๐	๑.๒๖	๑.๒๕	๑.๒๖	๑,๒๖๕
๖.สิรินธร	๑,๒๙๖	๖๖	๔๖๕	๔๑	๐.๐๐	๐.๐๐	๑.๓๙	๒.๔๔	๖๗๐
๗.ป่าสักชลสิทธิ์	๖๓๖	๖๖	๖๓๓	๖๖	๐.๐๐	๐.๐๐	๓.๕๐	๒.๖๒	๓๒๔
๘.ศรีนครินทร์	๑๖,๓๑๐	๙๒	๖,๐๔๕	๘๑	๗.๗๕	๙.๗๒	๑๐.๐๑	๘.๐๐	๒,๔๖๐
๙.วชิราลงกรณ์	๗,๓๙๖	๘๓	๔,๓๘๔	๗๕	๓.๘๗	๐.๐๐	๑๐.๐๓	๘.๐๖	๓,๖๐๔
๑๐.ขุนด่านปราการชล	๒๐๑	๙๐	๑๙๖	๘๙	๐.๐๔	๐.๐๔	๐.๐๔	๐.๐๔	๒๔
๑๑.รัชชประภา	๔,๗๓๙	๘๔	๓,๓๘๘	๗๙	๓.๗๕	๐.๕๐	๕.๐๒	๕.๐๔	๑,๔๐๕
๑๒.บางบาล	๙๘๑	๖๗	๗๐๕	๖๐	๙.๕๙	๑๓.๗๘	๒.๐๕	๑.๙๔	๖๐๙

**๕.สถานการณ์น้ำในประเทศ ณ วันที่ ๑๒ - ๑๕ ธันวาคม ๒๕๖๑**(ที่มา: กรมชลประทาน)

สถานี	แม่น้ำ	อำเภอ	จังหวัด	ระดับ ตลิ่ง (ม.รทก.)	ระดับน้ำ (ม.รทก.)				แนวโน้ม	เปรียบ เทียบ ระดับ ตลิ่ง
					พุธ	พฤหัสบดี	ศุกร์	เสาร์		
					๑๒ ธ.ค.	๑๓ ธ.ค.	๑๔ ธ.ค.	๑๕ ธ.ค.		
P.๑	ปิง	เมือง	เชียงใหม่	๓.๗๐	๑.๔๘	๑.๒๕	๑.๕๗	๑.๔๐	ลดลง	-๒.๓
W.๑C	วัง	เมือง	ลำปาง	๕.๒๐	-๐.๗๔	-๐.๖๑	-๐.๖๑	๐.๑๒	เพิ่มขึ้น	-๕.๐๘
Y.๑๖	ยม	บางระกำ	พิษณุโลก	๗.๓๐	๐.๔๒	๐.๔๒	๐.๔๐	๐.๔๖	เพิ่มขึ้น	-๖.๘๒
N.๗A	น่าน	เมือง	พิจิตร	๙.๘๗	๓.๕๐	๓.๔๑	๓.๒๙	๓.๑๙	ลดลง	-๗.๙๙
C.๒	เจ้าพระยา	เมือง	นครสวรรค์	๒๖.๒๐	๑๘.๒๑	๑๘.๔๑	๑๘.๕๑	๑๘.๕๑	ทรงตัว	-๗.๖๙
C.๑๓	เจ้าพระยา	สรรพยา	ชัยนาท	๑๖.๓๔	๕.๕๑	๕.๕๑	๕.๖๔	๕.๖๔	ทรงตัว	-๑๐.๗
M.๖A	มูล	สตึก	บุรีรัมย์	๖.๐๐	๐.๓๐	๐.๒๗	๐.๒๕	๐.๒๖	เพิ่มขึ้น	-๕.๗๔
M.๗	มูล	เมือง	อุบลราชธานี	๗.๐๐	๒.๕๘	๒.๔๙	๒.๔๙	๒.๔๙	ทรงตัว	-๔.๕๑
M.๑๙๑	ลำตะคอง	เมือง	นครราชสีมา	๓.๐๐	๐.๙๘	๐.๘๔	๐.๘๒	๑.๐๐	เพิ่มขึ้น	-๒
M.๖๙	ลำเซบก	โครงการพิเศษ	อุบลราชธานี	๗.๓๐	๕.๖๕	๕.๖๕	๕.๖๕	๕.๖๒	ลดลง	-๑.๖๘
X.๖๔	คลองท่าแซะ	ท่าแซะ	ชุมพร	๑๗.๑๓	๑๒.๐๔	๑๑.๓๓	๙.๓๘	๙.๘๗	เพิ่มขึ้น	-๗.๒๖
X.๑๔๙	คลองกลาย	นบพิตำ	นครศรีธรรมราช	๓๓.๙๖	๒๙.๒๘	๒๙.๒๙	๒๙.๖๔	๒๙.๔๓	ลดลง	-๔.๕๓
X.๒๗๔	แม่น้ำโก-ลก	แว้ง	นราธิวาส	๒๔.๑๘	๑๙.๔๖	๒๑.๐๐	๑๙.๙๑	๒๐.๒๔	เพิ่มขึ้น	-๓.๙๔
X.๓๗A	แม่น้ำตาปี	พระแสง	สุราษฎร์ธานี	๑๑.๗๐	๗.๕๑	๗.๑๗	๖.๗๗	๖.๖๙	ลดลง	-๔.๐๗

\*\*\* ยังไม่ได้รับรายงาน

**สถานการณ์น้ำในพื้นที่ลุ่มน้ำโขง ณ วันที่ ๓ ธันวาคม ๒๕๖๑**(ที่มา: Mekong River Commission (MRC))

สถานี	ปริมาณ ฝน ๒๔ ชม. (มม)	ระดับอ้างอิง (ม.รทก.)	ระดับตลิ่ง (ม.)	ระดับน้ำ (ม.) ๓ ธ.ค.	เปรียบเทียบ ระดับตลิ่ง	ระดับน้ำคาดการณ์ (ม.)			แนว โน้ม
						๔ ธ.ค.	๕ ธ.ค.	๖ ธ.ค.	
อ.เชียงแสน จ.เชียงราย	๐.๐	๓๕๗.๑๑๐	๑๒.๘๐	๒.๗๐	-๑๐.๑๐	๒.๗๘	๒.๘๕	๒.๙๒	เพิ่มขึ้น
อ.เชียงคาน จ.เลย	๐.๐	๑๙๔.๑๑๘	๑๖.๐๐	๕.๕๗	-๑๐.๔๓	๕.๕๑	๕.๔๓	๕.๔๐	ลดลง
อ.เมือง จ.หนองคาย	๐.๐	๑๕๓.๖๔๘	๑๒.๒๐	๒.๘๔	-๙.๓๖	๒.๖๔	๒.๕๘	๒.๔๘	ลดลง
อ.เมือง จ.นครพนม	๐.๐	๑๓๐.๙๖๑	๑๒.๐๐	๒.๗๒	-๙.๒๘	๒.๖๙	๒.๖๕	๒.๖๐	ลดลง
อ.เมือง จ.มุกดาหาร	๐.๐	๑๒๔.๒๑๙	๑๒.๕๐	๒.๙๖	-๙.๕๔	๒.๙๓	๒.๙๑	๒.๘๘	ลดลง
อ.โขงเจียม จ.อุบลราชธานี	๐.๐	๘๙.๐๓๐	๑๔.๕๐	๓.๓๕	-๑๑.๑๕	๓.๒๖	๓.๑๘	๓.๑๓	ลดลง

\*\*\*เนื่องจากปัจจุบันสถานการณ์น้ำน้อย MRC จึงมีการปรับปรุงข้อมูลเป็นรายสัปดาห์

**๖.สถานการณ์เตือนภัย Early Warning ณ วันที่ ๑๕ ธันวาคม ๒๕๖๑** (ที่มา: สำนักวิจัย พัฒนาและอุทกวิทยา กรมทรัพยากรน้ำ)

[เวลา ๑๕.๐๐ น.(เมื่อวาน) - ๐๘.๐๐ น. (วันนี้)]

การแจ้งเตือน	สถานี	การแจ้งเตือน
เตือนสีแดง (อพยพ)	-	-
เตือนสีเหลือง (เตือนภัย)	-	-
เตือนสีเขียว (เฝ้าระวัง)	-	-

\*\*\*ไม่มีสถานการณ์

**๗.สถานการณ์ธรณีพิบัติภัย ณ วันที่ ๑๔ ธันวาคม ๒๕๖๑**(ที่มา : กรมทรัพยากรธรณี)

เนื่องจากในพื้นที่เสี่ยงดินถล่ม มีปริมาณน้ำฝนไม่ถึงเกณฑ์การเฝ้าระวัง ประกอบกับบางพื้นที่ไม่มีฝนตก จึงไม่มีพื้นที่ติดตามสถานการณ์พิบัติภัยดินถล่มและน้ำป่าไหลหลาก

## ๘.เหตุการณ์วิกฤตน้ำปัจจุบัน ณ วันที่ ๑๕ ธันวาคม ๒๕๖๑ [เวลา ๑๕.๐๐ น.(เมื่อวาน) - ๐๘.๐๐ น. (วันนี้)]

ไม่มีสถานการณ์

## ๙.สถานการณ์อุทกภัย ณ วันที่ ๑๕ ธันวาคม ๒๕๖๑ (ที่มา :กรมป้องกันและบรรเทาสาธารณภัย)

ไม่มีสถานการณ์

## ๑๐.การคาดหมายลักษณะอากาศ ๗ วันข้างหน้า (ระหว่างวันที่ ๑๕ - ๒๑ ธันวาคม ๒๕๖๑)

ในช่วงวันที่ ๑๕-๑๘ ธ.ค. บริเวณประเทศไทยตอนบนมีอากาศหนาวเย็นลงกับมีลมแรง โดยในภาคเหนือ อุณหภูมิจะลดลง ๒-๓ องศาเซลเซียส สำหรับภาคตะวันออกเฉียงเหนือ ภาคกลาง ภาคตะวันออก รวมทั้งกรุงเทพมหานครและปริมณฑล อุณหภูมิจะลดลง ๑-๒ องศาเซลเซียส ส่วนภาคใต้มีฝนตกต่อเนื่องและมีฝนตกหนักบางแห่ง บริเวณอ่าวไทยมีคลื่นสูง ๒-๓ เมตร และบริเวณทะเลอันดามันมีคลื่นสูงประมาณ ๒ เมตร ส่วนในช่วงวันที่ ๑๙-๒๑ ธ.ค. บริเวณประเทศไทยตอนบนจะมีอุณหภูมิสูงขึ้น ๑-๓ องศาเซลเซียส แต่ยังคงมีอากาศเย็นกับมีหมอกในตอนเช้า และมีฝนบางแห่ง สำหรับภาคใต้มีปริมาณฝนลดลง

## ๑๑.โครงการพัฒนาแหล่งน้ำ (สำนักอนุรักษ์และฟื้นฟูแหล่งน้ำ กรมทรัพยากรน้ำ ข้อมูล ณ วันที่ ๑๑ ธันวาคม ๒๕๖๑)

ลำดับที่	ชื่อโครงการ	พื้นที่ดำเนินการ				ความจุเก็บกัก (ล้าน ลบ.ม.)	ปริมาณปัจจุบัน (ล้าน ลบ.ม.)
		ตำบล	อำเภอ	จังหวัด	ลุ่มน้ำหลัก		
๑	โครงการอนุรักษ์ฟื้นฟูแหล่งน้ำห้วยไม้แดง		บ้านคา,สวนผึ้ง	ราชบุรี	แม่กลอง	วางท่อผันน้ำ	-
๒	โครงการอนุรักษ์ฟื้นฟูแหล่งน้ำหนองแขมหลวง	ต.แม่ปู้	แม่พริก	ลำปาง	วัง	๒.๖๙	๐.๑๙
๓	โครงการอนุรักษ์ฟื้นฟูแหล่งน้ำทุ่งกระเด็น	เยี่ยปราสาท,ท่าโพธิ์, ทุ่งกระเด็น, ทุ่งตาด	หนองกี่	บุรีรัมย์	มูล	๘.๖๓	๔.๙๓
๔	โครงการอนุรักษ์ฟื้นฟูแหล่งน้ำบึงกิว (บึงจิว)	ธงธานี,บึงนคร	ธวัชบุรี	ร้อยเอ็ด	ชี	๔.๘๖	๓.๖๘
๕	โครงการอนุรักษ์ฟื้นฟูแหล่งน้ำหนองตีนตอย	สามเงา,ยกกระบัตร	สามเงา	ตาก	วัง	๕.๕๐	๕.๖๖
๖	โครงการอนุรักษ์ฟื้นฟูแหล่งน้ำหนองบัวพระเจ้าหลวง	เชิงคอย	ดอกสะเก็ด	เชียงใหม่	ปิง	๐.๔๕	๐.๔๕
๗	โครงการอนุรักษ์ฟื้นฟูแหล่งน้ำคลองพระปรัง		กบินทร์บุรี	ปราจีนบุรี	ปราจีนบุรี	ก่อสร้างฝาย	-
๘	โครงการอนุรักษ์ฟื้นฟูแหล่งน้ำหนองบัวลอย	แม่ยม	เมือง	แพร่	ยม	๒.๕๐	๒.๒๑
๙	โครงการอนุรักษ์ฟื้นฟูแหล่งน้ำคลองหลุมทองกลาง	สิงหนาท	ลาดบัวหลวง	พระนครศรีอยุธยา	เจ้าพระยา	-	-
๑๐	โครงการอนุรักษ์ฟื้นฟูแหล่งน้ำบึงสีไฟ		เมือง	พิจิตร	น่าน	๐.๖๐	๐.๕๑
๑๑	โครงการอนุรักษ์ฟื้นฟูแหล่งน้ำพื้นที่บางระกำ		บางระกำ	พิษณุโลก	ยม	๒.๐๑	๑.๑๕
๑๒	โครงการอนุรักษ์ฟื้นฟูแหล่งน้ำห้วยหลวง-หนองหายฯ		กุมภวาปี	อุดรธานี	ชี	๑๐๗.๘๗	๘๓.๒๑
๑๓	โครงการอนุรักษ์ฟื้นฟูแหล่งน้ำโครงการลำน้ำอิง		แม่ใจ,เมือง	พะเยา	โขง	๑.๐๓	๐.๖๘
๑๔	โครงการอนุรักษ์ฟื้นฟูแหล่งน้ำหนองลาดควาย	นาแต้	คำตาก้า	สกลนคร	โขง	๓.๔๕	๔.๕๓
๑๕	โครงการอนุรักษ์ฟื้นฟูแหล่งน้ำแจะระแม (พื้นที่แก้มลิงปุงเชียงตึก)	แจะระแม,ในเมือง	เมือง	อุบลราชธานี	มูล	๒.๐๐	๑.๒๖
	รวม					๑๔๑.๕๙	๑๐๘.๔๗

\*\*\*มีการปรับปรุงข้อมูลราย ๒ สัปดาห์

### ๑๒. การช่วยเหลือเพื่อบรรเทาสถานการณ์ภัยแล้ง (กรมทรัพยากรน้ำ)

สรุปการสูบน้ำ และบริการน้ำดื่ม เพื่อช่วยเหลือสถานการณ์ภัยแล้งตั้งแต่ ๒๙ ตุลาคม - ๑๔ ธันวาคม พ.ศ. ๒๕๖๑

หน่วยงาน	จังหวัด	ปริมาณสูบน้ำ (ลบ.ม.)	ปริมาณแจกจ่ายน้ำ (ลิตร)	ประโยชน์ที่ได้รับ		
				อุปโภค-บริโภค		
				ครัวเรือน	ประชากร	พื้นที่
ภาค ๑	ลำปาง	๔๘๐	-	๑๒	๖๐	๕๐
ภาค ๒	นครสวรรค์	๓๗๘,๐๐๐	-	-	-	๑,๔๐๐
	อุทัยธานี	๔๘๗,๖๒๐	-	-	-	๒,๐๐๐
	สิงห์บุรี	๑๘๗,๙๒๐	-	๑๕๐	๔๕๐	-
	ลพบุรี	๒๗๕,๔๒๐	-	๘๕๓	๒,๑๖๙	-
ภาค ๓	อุดรธานี	๙๔,๙๐๐	-	๓๔๙	๑,๖๒๐	๒,๒๐๐
ภาค ๔	ขอนแก่น	๕๐๑,๑๔๐	-	๑,๓๘๘	๕,๗๐๘	-
	มหาสารคาม	๒๘,๐๐๐	-	๘๘	๕๒๑	-
	ร้อยเอ็ด	๑๐๓,๖๐๐	-	๒๐๑	๘๐๐	-
ภาค ๕	บุรีรัมย์	๒๙๓,๒๐๐	-	๘๕๖	๓,๗๒๘	-
	นครราชสีมา	๗๘๑,๔๕๐	-	๒,๐๑๐	๖,๙๘๗	-
ภาค ๖	ปราจีนบุรี	๑,๒๑๒,๘๐๐	-	๗๙๔	๒,๖๔๒	๖,๗๗๕
ภาค ๙	อุดรดิตถ์	-	๒๒๔	๘๕๒	๒,๓๐๐	-
		๔,๓๔๔,๕๓๐	๒๒๔	๗,๕๕๓	๒๖,๙๘๕	๑๒,๔๒๕

### ๑๓. การช่วยเหลือเพื่อบรรเทาสถานการณ์อุทกภัย (กรมทรัพยากรน้ำ)

สรุปการสูบน้ำ และบริการน้ำดื่ม เพื่อช่วยเหลือสถานการณ์อุทกภัยตั้งแต่ ๒๙ ตุลาคม - ๑๔ ธันวาคม พ.ศ. ๒๕๖๑

หน่วยงาน	จังหวัด	ปริมาณสูบน้ำ (ลบ.ม.)	ปริมาณแจกจ่ายน้ำ (ลิตร)	ประโยชน์ที่ได้รับ		
				อุปโภค-บริโภค		
				ครัวเรือน	ประชากร	พื้นที่
ภาค ๗	เพชรบุรี	๙,๗๒๐	-	๒,๖๐๐	๑๑,๐๐๐	-
	นครปฐม	๒๔,๓๐๐	-	๑๕๐	๘๐๐	๑,๐๐๐
ภาค ๘	สงขลา	๒๑๘,๗๐๐	-	๒,๑๖๐	๖,๔๘๐	-
	พัทลุง	๒๙,๑๖๐	-	๓๗๘	๑,๑๓๔	-
ภาค ๑๐	ชุมพร	๒,๔๐๐	-	๓๕	๑๒๐	๑๕
	ภูเก็ต	๓,๒๐๐	-	๙๘๐	๔,๒๒๕	๕,๖๐๐
	สุราษฎร์ธานี	๑,๖๐๐	-	๑๐	๓๐	๑๕๐
		๒๘๙,๐๘๐	-	๖,๓๑๓	๒๓,๗๘๙	๖,๗๖๕

จึงเรียนมาเพื่อโปรดทราบ

นายสุวัฒน์ เปี่ยมปัจจัย  
อธิบดีกรมทรัพยากรน้ำ