



รายงานการเฝ้าระวังติดตามสถานการณ์น้ำ ๒๔ ชั่วโมง

ศูนย์ป้องกันวิกฤติน้ำ กรมทรัพยากรน้ำ กระทรวงทรัพยากรธรรมชาติและสิ่งแวดล้อม
โทรศัพท์ ๐ ๒๒๕๘ ๖๖๓๑ โทรสาร ๐ ๒๒๕๘ ๖๖๒๙ <http://www.dwr.go.th>

รายงานฉบับที่ ๔๕๐/๒๕๕๙

เวลา ๑๕.๐๐น.

วันที่ ๑๖ สิงหาคม ๒๕๕๙

เรื่อง รายงานการเฝ้าระวังติดตามสถานการณ์น้ำ ๒๔ ชั่วโมง

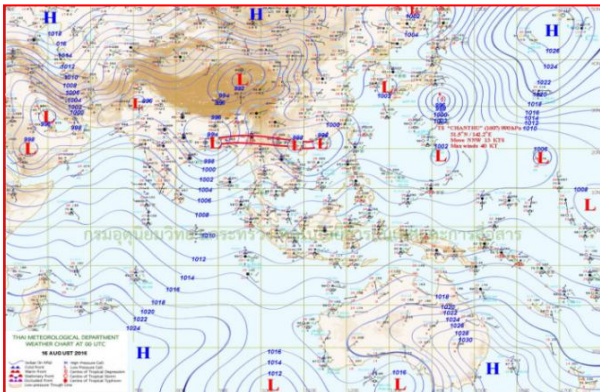
เรียนรมว.ทส. เลขาธิการ รมว.ทส.ปกท.ทส. รอง ปกท.ทส. อทน. รอง อทน. และหน่วยงานที่เกี่ยวข้อง

กรมทรัพยากรน้ำขอรายงานการเฝ้าระวังและติดตามสถานการณ์น้ำ ประจำวันที่ ๑๖ สิงหาคม ๒๕๕๙ ดังนี้

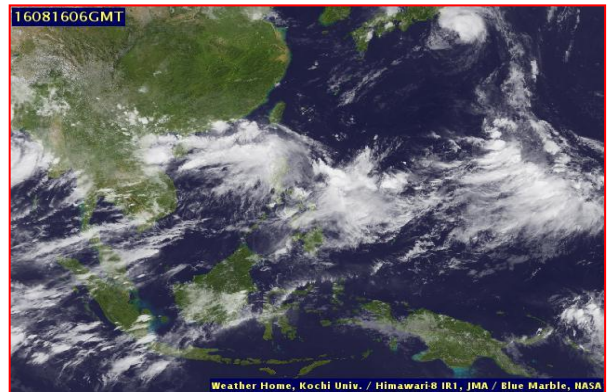
๑. สภาพอากาศ ณ เวลา ๑๒.๐๐ น. (ที่มา: กรมอุตุนิยมวิทยา)

พยากรณ์อากาศ ๒๔ ชั่วโมงข้างหน้า สถานการณ์ฝนตกหนักบริเวณภาคเหนือมีแนวโน้มลดลง แต่ยังคงมีฝนตกต่อเนื่องและมีฝนตกหนักบริเวณจังหวัดแม่ฮ่องสอน เชียงใหม่ เชียงราย และตาก ส่วนภาคอื่นๆมีฝนเล็กน้อยถึงปานกลางโดยทั่วไป สำหรับกรุงเทพมหานครและปริมณฑลมีโอกาสเกิดฝนฟ้าคะนองในช่วงระหว่างบ่ายถึงค่ำ สำหรับคลื่นลมบริเวณทะเลอันดามันและอ่าวไทยตอนบนมีคลื่นสูง ๒-๔ เมตร ขอให้ชาวเรือเดินเรือด้วยความระมัดระวัง และเรือเล็กที่มีขนาดต่ำกว่า ๒ วา ควรงดออกจากฝั่งจนถึงวันที่ ๒๐ ส.ค.๕๙ นี้ไว้ด้วย

อนึ่ง ในช่วงวันที่ ๑๘-๒๐ ส.ค. ๒๕๕๙ คาดว่าหย่อมความกดอากาศต่ำบริเวณอ่าวตังเกี๋ยจะมีกำลังแรงขึ้นและจะเคลื่อนเข้ามาปกคลุมบริเวณประเทศลาวตอนบน ทำให้บริเวณภาคเหนือและภาคตะวันออกเฉียงเหนือตอนบนของประเทศไทยมีฝนเพิ่มมากขึ้นและมีฝนตกหนักถึงหนักมากเกิดขึ้นอีกระลอกหนึ่ง ขอให้ประชาชนในบริเวณดังกล่าวระมัดระวังอันตรายจากฝนตกหนัก ฝนที่ตกต่อเนื่องรวมทั้งฝนที่ตกสะสมในระยะนี้ไว้ด้วย

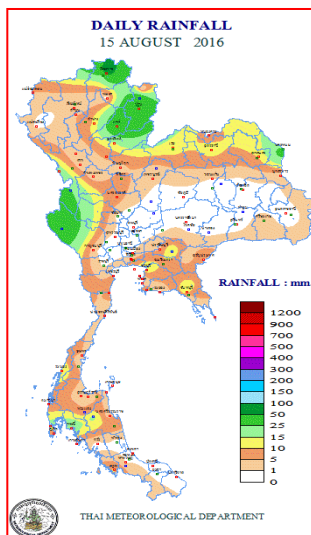


แผนที่อากาศ วันที่ ๑๖ ส.ค.๒๕๕๙ เวลา ๐๗.๐๐ น.



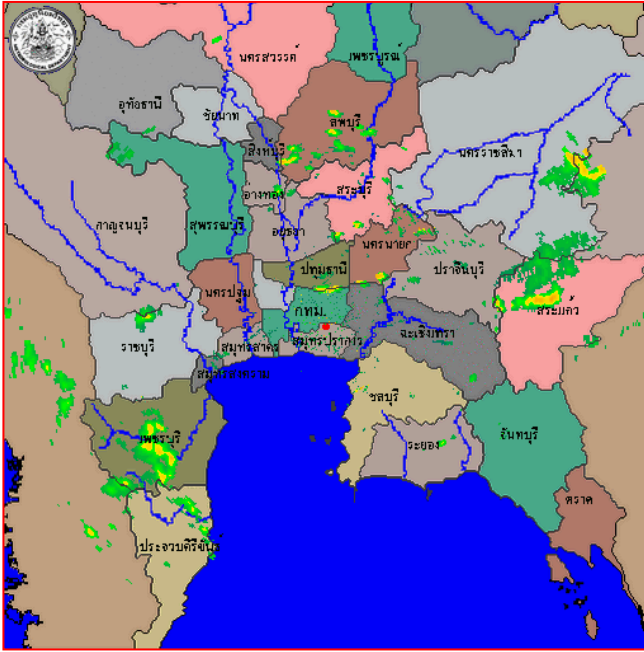
ภาพถ่ายจากดาวเทียม วันที่ ๑๖ ส.ค. ๒๕๕๙ เวลา ๑๓.๐๐ น.

๒. ปริมาณฝนสะสม ณ เวลา ๐๗.๐๐ น. (เมื่อวาน) - ๐๗.๐๐ น. (วันนี้) (ที่มา: กรมอุตุนิยมวิทยา)

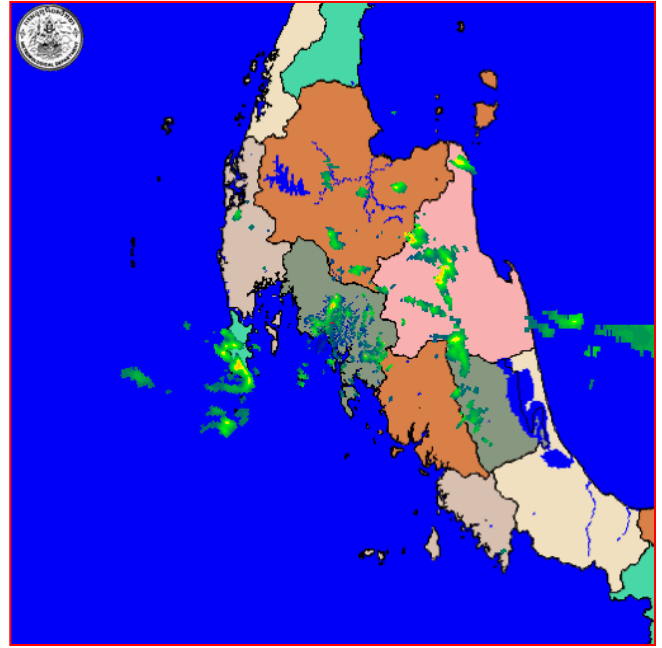


จุดตรวจวัด	ปริมาณฝน (มม.)
จ.เชียงราย	๖๑.๖
จ.น่าน (สภข.)	๔๗.๑
จ.กาญจนบุรี (ทองผาภูมิ)	๔๔.๓
จ.น่าน (ท่าวังผา)	๔๑.๒
จ.น่าน	๓๘.๔
จ.นครพนม	๓๗.๐
จ.ตาก (อุ้มผาง)	๒๖.๑

๓. เรดาร์ตรวจอากาศ ณ วันที่ ๑๖ สิงหาคม ๒๕๕๙ (ที่มา: กรมอุตุนิยมวิทยา)



สถานีสุวรรณภูมิ เวลา ๑๔.๓๐ น.



สถานีกระบี่ เวลา ๑๔.๑๕ น.

จากเรดาร์ตรวจอากาศ จะพบว่ามีกลุ่มเมฆฝนกระจายบริเวณภาคเหนือ ภาคกลาง ภาคตะวันออก ภาคตะวันออกเฉียงเหนือ และภาคใต้

๔. สถานการณ์น้ำในอ่างเก็บน้ำขนาดใหญ่ ณ วันที่ ๑๖ สิงหาคม ๒๕๕๙ (ที่มา: กรมชลประทาน)

สภาพน้ำในอ่างเก็บน้ำขนาดใหญ่ ปริมาณน้ำในอ่างฯ ๓๓,๘๑๐ ล้าน ลบ.ม. คิดเป็นร้อยละ ๔๘ (ปริมาณน้ำใช้การได้ ๑๐,๓๐๓ ล้าน ลบ.ม. คิดเป็นร้อยละ ๒๒) ปริมาณน้ำในอ่างฯ เทียบกับปี ๒๕๕๘ (๓๔,๑๐๙ ล้าน ลบ.ม. คิดเป็นร้อยละ ๔๘) น้อยกว่าปี ๒๕๕๘ จำนวน ๒๙๙ ล้าน ลบ.ม. ปริมาณน้ำไหลลงอ่างฯ จำนวน ๓๑๓.๔๖ ล้าน ลบ.ม. ปริมาณน้ำระบายจำนวน ๖๙.๓๐ ล้าน ลบ.ม. สามารถรับน้ำได้อีก ๓๖,๖๐๘ ล้าน ลบ.ม.

อ่างเก็บน้ำ	ปริมาณน้ำในอ่าง		ปริมาณน้ำใช้การได้		ปริมาณน้ำไหลลงอ่าง		ปริมาณน้ำระบาย		ปริมาณน้ำรับได้อีก (ล้าน ม. ^๓) (ความจุที่ รนส.- ปริมาณน้ำปัจจุบัน)
	ปริมาณ (ล้าน ม. ^๓)	% น้ำเก็บกัก	ปริมาณ (ล้าน ม. ^๓)	% น้ำใช้การ	วันนี้ (ล้าน ม. ^๓)	เมื่อวาน (ล้าน ม. ^๓)	วันนี้ (ล้าน ม. ^๓)	เมื่อวาน (ล้าน ม. ^๓)	
๑.ภูมิพล	๔,๔๙๑	๓๓	๖๙๑	๗	๑๐.๐๗	๗.๓๘	๓.๐๐	๓.๐๐	๘,๙๗๑
๒.สิริกิติ์	๔,๔๔๑	๔๗	๑,๕๙๑	๒๔	๘๕.๔๒	๕๕.๓๔	๕.๐๓	๔.๙๘	๖,๑๙๙
๓.จุฬาภรณ์	๔๒	๒๖	๕	๔	๐.๐๐	๐.๐๐	๐.๗๘	๑.๕๔	๑๖๕
๔.อุบลรัตน์	๖๖๕	๒๗	๘๔	๕	๑.๒๘	๒.๙๕	๐.๓๐	๐.๓๐	๑,๗๖๖
๕.ลำปาว	๕๗๗	๒๙	๔๗๗	๒๕	๑.๙๑	๓.๒๓	๔.๕๕	๔.๕๗	๑,๘๗๓
๖.สิรินธร	๙๙๙	๕๑	๑๖๗	๑๕	๒.๔๓	๐.๕๔	๐.๐๐	๐.๐๐	๙๖๗
๗.ป่าสักชลสิทธิ์	๒๗๗	๒๙	๒๗๔	๒๙	๔.๙๐	๖.๔๕	๑๐.๐๐	๑๐.๐๐	๖๘๓
๘.ศรีนครินทร์	๑๑,๕๓๔	๖๕	๑,๒๖๙	๑๗	๒๓.๙๘	๑๑.๓๘	๙.๗๙	๑๐.๐๔	๗,๓๑๖
๙.วชิราลงกรณ	๔,๑๙๑	๔๗	๑,๑๗๙	๒๐	๑๑๔.๖๕	๖๙.๖๘	๑๑.๐๖	๑๑.๐๐	๖,๘๐๙
๑๐.ขุนด่านปราการชล	๑๐๘	๔๘	๑๐๓	๔๗	๑.๑๖	๑.๓๗	๑.๔๗	๑.๔๗	๑๑๘
๑๑.รัชชประภา	๔,๓๑๗	๗๗	๒,๙๖๕	๖๙	๕๑.๒๗	๔๙.๑๒	๓.๓๒	๐.๐๐	๒,๓๐๓
๑๒.บางบาล	๔๖๔	๓๒	๑๘๗	๑๖	๐.๔๙	๐.๘๑	๒.๐๙	๒.๑๒	๑,๒๑๐

๕. สถานการณ์น้ำในประเทศ ณ วันที่ ๑๒ - ๑๖ สิงหาคม ๒๕๕๙ (ที่มา: กรมชลประทาน)

สถานี	แม่น้ำ	อำเภอ	จังหวัด	ระดับ ตลิ่ง (ม. รทก.)	ระดับน้ำ (ม.รทก.)					แนวโน้ม
					ศุกร์	เสาร์	อาทิตย์	จันทร์	อังคาร	
					๑๒ ส.ค.	๑๓ ส.ค.	๑๔ ส.ค.	๑๕ ส.ค.	๑๖ ส.ค.	
P.๑	ปิง	เมือง	เชียงใหม่	๓.๗๐	๑.๓๖	๑.๒๙	๑.๔๓	๑.๓๔	๑.๓๓	ลดลง
W.๑C	วัง	เมือง	ลำปาง	๕.๒๐	๐.๐๒	-๐.๐๘	๐.๓๓	๐.๒๑	๐.๑๗	ลดลง
Y.๔	ยม	เมือง	สุโขทัย	๗.๔๕	๓.๕๓	๓.๘๗	๒.๙๕	๒.๐๔	๒.๔๘	เพิ่มขึ้น
N.๖๗	น่าน	ชุมแสง	นครสวรรค์	๒๘.๓๐	๒๒.๔๓	๒๒.๑๖	๒๑.๘๑	๒๑.๔๕	๒๑.๒๓	ลดลง
C.๑๓	เจ้าพระยา	สรรพยา	ชัยนาท	๑๖.๓๔	๑๕.๙๑	๑๕.๙๐	๑๕.๗๕	๑๕.๗๕	๑๕.๓๙	ลดลง
M.๖A	มูล	สตึก	บุรีรัมย์	๕.๔๐	๑.๙๒	๑.๙๒	๑.๙๕	๑.๙๘	๒.๐๑	เพิ่มขึ้น
M.๗	มูล	เมือง	อุบลราชธานี	๗.๐๐	๒.๔๗	๒.๕๖	๒.๕๑	๒.๔๗	๒.๔๕	ลดลง
M.๑๙๑	ลำตะคอง	เมือง	นครราชสีมา	๓.๐๐	๑.๐๑	๐.๙๘	๐.๙๕	๐.๙๕	๐.๘๓	ลดลง
M.๑๕๙	ลำชี	จอมพระ	สุรินทร์	๑๑.๓๐	๒.๕๐	๒.๕๓	๒.๕๕	๒.๕๕	๒.๕๐	ลดลง
M.๙๕	ลำเสียวใหญ่	สุวรรณภูมิ	ร้อยเอ็ด	๓.๒๐	๒.๕๒	๒.๕๐	๒.๕๐	๒.๔๘	๒.๔๗	ลดลง
X.๖๔	คลองท่ามะ	ท่ามะ	ชุมพร	๑๗.๑๓	๘.๗๒	๘.๓๖	๘.๓๖	๘.๔๘	๘.๘๐	เพิ่มขึ้น
X.๑๔๙	คลองกลาย	นบพิตำ	นครศรีธรรมราช	๓๓.๙๖	๒๘.๙๙	๒๙.๐๕	๒๘.๙๕	๒๘.๙๕	๒๘.๙๙	เพิ่มขึ้น
X.๒๗๔	แม่น้ำโก-ลก	แว้ง	นราธิวาส	๒๒.๔๐	๑๘.๖๔	๑๘.๘๓	๑๘.๗๐	๑๘.๔๖	๑๘.๕๓	เพิ่มขึ้น
X.๓๗A	แม่น้ำตาปี	พระแสง	สุราษฎร์ธานี	๑๐.๗๖	๗.๙๓	๘.๓๖	๘.๗๖	๙.๐๐	๙.๑๔	เพิ่มขึ้น

*** ยังไม่ได้รับรายงาน

สถานการณ์น้ำในพื้นที่ลุ่มน้ำโขง ณ วันที่ ๑๕ สิงหาคม ๒๕๕๙ (ที่มา:MRC: Mekong River Commission)

สถานี	ระดับตลิ่ง(เมตร)	ระดับน้ำ (เมตร)	ต่ำกว่าระดับตลิ่ง (เมตร)	แนวโน้ม
อ.เชียงแสน จ.เชียงราย	๑๒.๘๐	๔.๐๒	๘.๗๘	เพิ่มขึ้น
อ.เชียงคาน จ.เลย	๑๖.๐๐	๑๐.๙๘	๕.๐๒	ลดลง
อ.เมือง จ.หนองคาย	๑๒.๒๐	๘.๔๘	๓.๗๒	เพิ่มขึ้น
อ.เมือง จ.นครพนม	๑๒.๕๐	๘.๓๘	๔.๑๒	เพิ่มขึ้น
อ.เมือง จ.มุกดาหาร	๑๒.๐๐	๗.๙๔	๔.๐๖	เพิ่มขึ้น
อ.โขงเจียม จ.อุบลราชธานี	๑๔.๕๐	๘.๔๙	๖.๐๑	เพิ่มขึ้น

๖. สถานการณ์เตือนภัย Early Warning ณ วันที่ ๑๖ สิงหาคม ๒๕๕๙ (ที่มา: สำนักวิจัย พัฒนาและอุทกวิทยา กรมทรัพยากรน้ำ)

[เวลา ๐๘.๐๐ น. - ๑๕.๐๐ น.(วันนี้)]

การแจ้งเตือน	สถานี	การแจ้งเตือน
เตือนสีแดง (อพยพ)	-	-
เตือนสีเหลือง (เตือนภัย)	-	-
เตือนสีเขียว (เฝ้าระวัง)	-	-

*ได้รับข้อมูลจากทาง Social Media โดยโปรแกรม Line ศูนย์อุทกภัย ทน.

๗. เหตุการณ์วิกฤตน้ำปัจจุบัน ณ วันที่ ๑๖ สิงหาคม ๒๕๕๙ [เวลา ๐๘.๐๐ น. - ๑๕.๐๐ น.(วันนี้)]

จ.น่าน - นายณรงค์ อินโส หัวหน้าสำนักงานป้องกันและบรรเทาสาธารณภัยจังหวัดน่าน (ปก.) เปิดเผยว่า สถานการณ์น้ำท่วมเริ่มทรงตัว แต่ยังมีบางจุดที่มีน้ำท่วมขังสูงอยู่ คือ เขตเทศบาลเมืองน่าน วัดระดับน้ำสูงสุดอยู่ที่ ๘๐ เซนติเมตร คาดว่าหากไม่มีฝนตกลงมาเพิ่มเติม ภายใน ๓ วัน สถานการณ์จะกลับเข้าสู่ภาวะปกติ โดย ปก. ได้ประสานให้หน่วยงานที่เกี่ยวข้องเร่งให้ความช่วยเหลือ พร้อมแจ้งเตือนให้ชาวบ้านเฝ้าระวังต่อเนื่องไปจนถึงวันที่ ๑๙ สิงหาคมนี้

จ.ตาก - ฝนที่ตกลงมาอย่างหนักแบบต่อเนื่อง ๓ วันติด ตลอดแนวชายแดนฝั่งตะวันตกของจังหวัดตาก ทำให้เมื่อช่วงเช้าที่ผ่านมา แม่น้ำเมยที่มีสีแดงขุ่นและไหลอย่างเชี่ยวกราก เพิ่มสูงขึ้นอย่างรวดเร็วจนปรี่มตลิ่งริมแม่น้ำเมยของทั้งสองประเทศ ไทย-พม่า นอกจากนี้ระดับน้ำเมยที่เพิ่มขึ้นยังเริ่มทะลักท่วมเกาะกลางแม่น้ำเมย ติดกับสะพานมิตรภาพไทย-พม่า ขณะที่บริเวณท่าเรือขนส่งสินค้าขนาดใหญ่ที่หมู่ที่ ๖ บ้านห้วยม่วง ต.ท่าสายลวด อ.แม่สอด ก็ได้รับผลกระทบจากระดับแม่น้ำเมยที่เพิ่มสูงปรี่มตลิ่งแบบฉับพลัน ด้านนายธนศ ปานขาว นายอำเภอแม่สอด ได้แจ้งเตือนให้ประชาชนที่อาศัยอยู่ริมแม่น้ำเมยเพิ่มความระมัดระวัง เพราะแม่น้ำเมยอาจจะมียกระดับน้ำสูงเพิ่มมากขึ้นเนื่องจากในพื้นที่ต้นน้ำยังมีฝนตกลงมาอย่างต่อเนื่อง และขณะนี้ทางอำเภอแม่สอดได้มีการเตรียมการทั้งเรือยนต์และเจ้าหน้าที่ชุดเคลื่อนเร็วไว้พร้อมช่วยเหลือประชาชนได้ทันที เมื่อได้รับการร้องขอตลอด ๒๔ ชั่วโมง

๘. สถานการณ์อุทกภัย ณ วันที่ ๑๖ สิงหาคม ๒๕๕๙ (ที่มา : กรมป้องกันและบรรเทาสาธารณภัย)

น้ำป่าไหลหลาก

จ.พะเยา วันที่ ๑๕ ส.ค. ๕๙ เวลา ๐๒.๓๐ น. เกิดฝนตกต่อเนื่องทำให้น้ำในลำน้ำจิม ไหลหลากเข้าท่วมพื้นที่ ๔ อ. ๑๖ ต. ๙๘ ม. ดังนี้ อ.ปง ต.จิม (ม.๑-๗,๑๕,๑๖) ต.ออย (ม.๑-๗) ต.ปง (ม.๓,๗,๙,๑๑,๑๓,๑๔) ต.นาบึง (ม.๑,๒,๔,๙) ต.ควง (ม.๔,๙) อ.เชียงคำ ต.แม่ลาว (ม.๑-๑๔) ต.ฝายกวาง (ม.๑-๕,๑๒,๑๕,๑๗) ต.เวียง (ม.๑-๑๐) ต.เชียงบาน (ม.๓,๔,๕,๑๐) ต.ร่มเย็น (ม.๑,๒,๔,๕,๙,๑๐,๑๘,๑๙) ต.เจดีย์คำ (ม.๑-๙,๑๒) ต.หยวน (ม.๙-๑๒) อ.เชียงม่วน ต.สระ (ม.๑๑) อ.ภูซาง ต.เชียงแวง (ม.๒,๓,๔) ต.ภูซาง (ม.๓,๔,๕,๘,๑๒) ต.สบปง (ม.๒,๓,๑๐) **ประชาชนได้รับผลกระทบ ๓,๔๐๕ ครัวเรือน ผู้ได้รับบาดเจ็บ ๓ ราย (อ.ปง) ผู้สูญหาย ๑ ราย (อ.ปง) ปัจจุบันระดับน้ำเริ่มลดลง**

จังหวัดที่ประกาศเขตการให้ความช่วยเหลือผู้ประสบภัยพิบัติกรณีฉุกเฉิน (อุทกภัย) ตามระเบียบ กระทรวงการคลังว่า ด้วยเงินอุดหนุนราชการเพื่อช่วยเหลือผู้ประสบภัยพิบัติกรณีฉุกเฉิน พ.ศ. ๒๕๕๖ จำนวน ๒ จังหวัด ๘ อำเภอ ๓๗ ตำบล ๒๒๘ หมู่บ้าน ดังนี้

จ.แม่ฮ่องสอน วันที่ ๑๓ ส.ค. ๕๙ เวลา ๐๔.๓๐ น. เกิดฝนตกหนักมีน้ำท่วมฉับพลัน และน้ำไหลหลากในพื้นที่ ๑ อ. ๖ ต. ๓๐ ม. ดังนี้ อ.ปาย ต.ทุ่งยาว (ม.๑-๔,๙-๑๒) ต.เมืองแปง (ม.๑,๒,๔) ต.แม่नाเต็ง (ม.๒,๕,๖,๘-๑๑) ต.แม่ฮี้ (ม.๑-๓,๕-๖) ต.เวียงใต้ (ม.๓,๔,๖,๘) ต.เวียงเหนือ (ม.๑,๓,๔) ประชาชนได้รับผลกระทบ ๗,๓๓๙ ครัวเรือน รถยนต์ ๑๖ คัน รถจักรยานยนต์ ๕๐ คัน **ปัจจุบันระดับน้ำลดลง แต่ยังคงท่วมขังในพื้นที่ลุ่มต่ำ**

จ.น่าน วันที่ ๑๕ ส.ค. ๕๙ เวลา ๐๔.๐๐ น. เกิดฝนตกหนักมีน้ำไหลหลาก และดินถล่มในพื้นที่ ๗ อ. ๓๑ ต. ๑๙๘ ม. ดังนี้ อ.สันติสุข ต.ป่าแลวหลวง (ม.๑-๑๐) ต.พงษ์ (ม.๑-๑๓) ต.ดู่พงษ์ (ม.๑-๘) อ.เฉลิมพระเกียรติ ต.ขุนน่าน (ม.๖) อ.เมือง ต.ผาสิงห์ (ม.๑,๔,๕,๙) ต.บ่อ (ม.๒) ต.ไชยสถาน (ม.๑,๒,๘) ต.ตุ๊ใต้ (ม.๔,๖,๑๒-๑๕) เขต ทม.น่าน (ชุมชนบ้านดวนแก้ว ชุมชนบ้านพญาชุมชนบ้านน้ำล้อม) อ.ท่าวังผา ต.ตาลชุม (ม.๑-๑๔) ต.ท่าวังผา (ม.๑-๕,๗) ต.จอมพระ (ม.๑-๑๑) ต.ริม (ม.๗) ต.ยม (ม.๑-๑๐) ต.ป่าคา (ม.๑-๗) ต.ริม (ม.๑-๗) ต.ศรีภูมิ (ม.๑,๒,๔-๑๒) อ.ป่าต.สถาน (ม.๑,๒,๔,๕,๑๒,๑๓,๑๔) ต.เจดีย์ชัย (ม.๑,๒,๓,๗,๙) ต.แงง (ม.๑) ต.วรรณคร (ม.๒-๖,๘) ต.อวน (ม.๒,๔,๕,๑๐,๑๑) ต.ศิลาแลง (ม.๑,๓) ต.ปัว (ม.๑,๒,๘) ต.ไชยวัฒนา (ม.๑,๒,๘) อ.ภูเพียง ต.เมืองจั้ง (ม.๑,๒,๔,๖,๙,๑๐,๑๑) ต.ม่วงดีด (ม.๑-๕) ต.ฝายแก้ว (ม.๑-๗,๙,๑๐,๑๓,๑๔,๑๗) ต.น้ำแก่น (ม.๙,๑๐) ต.นาบึง (ม.๑,๒,๔,๕) อ.บ่อเกลือ ต.บ่อเกลือใต้ (ม.๒-๗,๑๓-๑๕) ต.ภูฟ้า (ม.๑-๕) ประชาชนได้รับผลกระทบรวม ๔,๐๐๙ ครัวเรือน **ผู้เสียชีวิต ๑ ราย (นายประสิทธิ์ ว่างสาร อ.ปัว) ปัจจุบันระดับน้ำเริ่มลดลง**

๙. การคาดหมายลักษณะอากาศ ๗ วันข้างหน้า (ระหว่างวันที่ ๑๖ – ๒๒ สิงหาคม ๒๕๕๙)

บริเวณประเทศไทยยังคงมีฝนตกต่อเนื่องตลอดสัปดาห์ โดยในช่วงวันที่ ๑๘-๒๑ ส.ค. จะมีฝนตกหนักถึงหนักมากบางแห่ง ในภาคเหนือ ภาคตะวันออกเฉียงเหนือตอนบน ส่วนคลื่นลมบริเวณทะเลอันดามันและอ่าวไทยตอนบนยังคงมีคลื่นสูง ๒-๔ เมตร

ข้อควรระวัง ในช่วงวันที่ ๑๘-๒๑ ส.ค.ขอให้ประชาชนในภาคเหนือ และภาคตะวันออกเฉียงเหนือตอนบน ระวังอันตรายจากฝนตกหนักถึงหนักมาก และฝนที่ตกสะสมไว้ด้วย สำหรับชาวเรือบริเวณทะเลอันดามัน และอ่าวไทยตอนบนควรเดินเรือด้วยความระมัดระวัง และเรือเล็กควรงดออกจากฝั่งตลอดสัปดาห์นี้ไว้ด้วย

จึงเรียนมาเพื่อโปรดทราบ

นายสุพจน์ โตวิจักษณ์ชัยกุล
อธิบดีกรมทรัพยากรน้ำ