



รายงานการเฝ้าระวังติดตามสถานการณ์น้ำ ๒๔ ชั่วโมง

ศูนย์ป้องกันวิกฤติน้ำ กรมทรัพยากรน้ำ กระทรวงทรัพยากรธรรมชาติและสิ่งแวดล้อม
โทรศัพท์ ๐ ๒๒๙๘ ๖๖๓๑ โทรสาร ๐ ๒๒๙๘ ๖๖๒๙ <http://www.dwr.go.th>

รายงานฉบับที่ ๖๙๗/๒๕๖๑

เวลา ๑๕.๐๐ น.

วันที่ ๑๖ ธันวาคม ๒๕๖๑

เรื่อง รายงานการเฝ้าระวังติดตามสถานการณ์น้ำ ๒๔ ชั่วโมง

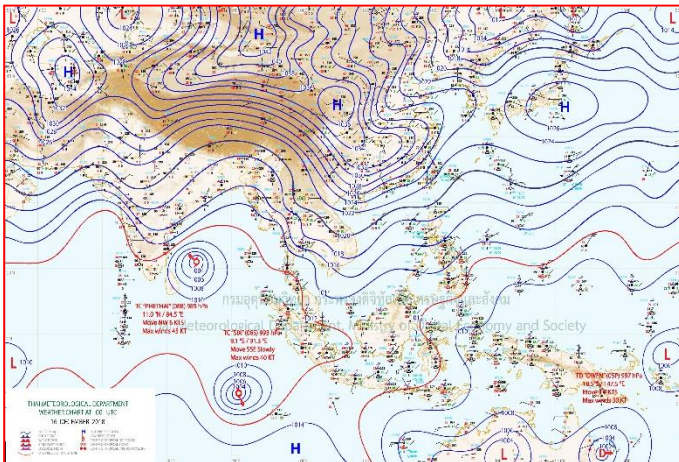
เรียน รว.ทส. เลขานุการ รว.ทส.ปกท.ทส. รอง ปกท.ทส. อทน. รอง อทน. และหน่วยงานที่เกี่ยวข้อง

กรมทรัพยากรน้ำขอรายงานการเฝ้าระวังและติดตามสถานการณ์น้ำ ประจำวันที่ ๑๖ ธันวาคม ๒๕๖๑ ดังนี้

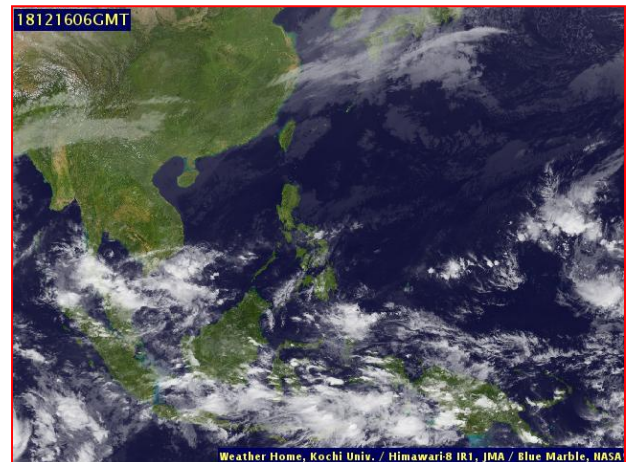
๑. สภาพอากาศ เวลา ๑๒.๐๐ น. (ที่มา: กรมอุตุนิยมวิทยา)

พยากรณ์อากาศ ๒๔ ชั่วโมงข้างหน้า บริเวณประเทศไทยตอนบนมีอากาศหนาวเย็นลงกับมีลมแรง อุณหภูมิจะลดลง ๑-๒ องศาเซลเซียสในภาคเหนือและภาคตะวันออกเฉียงเหนือ สำหรับภาคกลาง ภาคตะวันออก รวมทั้งกรุงเทพมหานครและปริมณฑล อุณหภูมิจะลดลงเล็กน้อย สำหรับภาคใต้ยังคงมีฝนตกหนักถึงหนักมากบางพื้นที่ ส่วนบริเวณอ่าวไทยและทะเลอันดามันมีคลื่นสูง ๒-๓ เมตร

ลักษณะสำคัญทางอุตุนิยมวิทยา บริเวณความกดอากาศสูงกำลังแรงจากประเทศจีนยังคงปกคลุมประเทศไทยตอนบน ทำให้บริเวณดังกล่าวยังคงมีอากาศหนาวเย็น กับมีลมแรง ประกอบกับมรสุมตะวันออกเฉียงเหนือกำลังแรงพัดปกคลุมภาคใต้และอ่าวไทย ทำให้ภาคใต้มีฝนตกหนักถึงหนักมากบางแห่ง ส่วนคลื่นลมบริเวณอ่าวไทยและทะเลอันดามันมีกำลังแรง

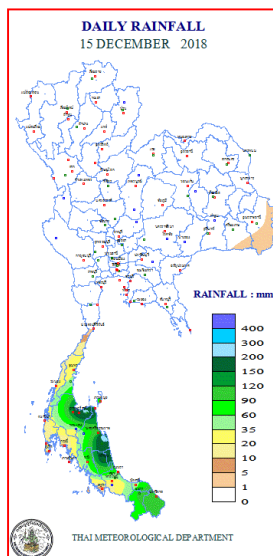


แผนที่อากาศ วันที่ ๑๖ ธ.ค.๒๕๖๑ เวลา ๐๗.๐๐ น.



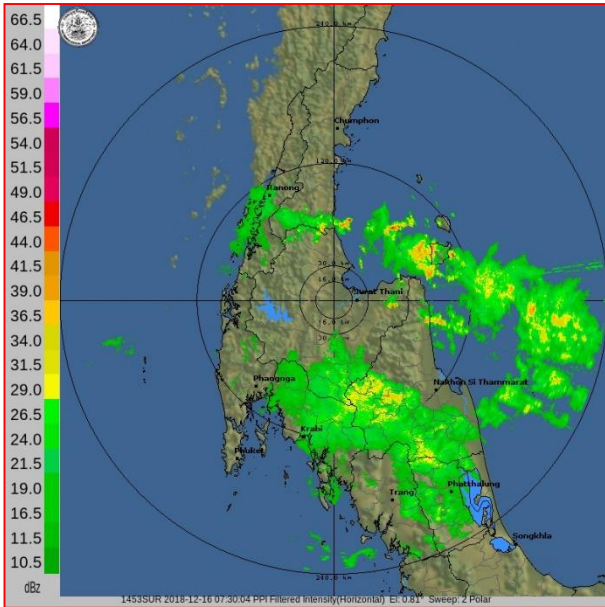
ภาพถ่ายดาวเทียม วันที่ ๑๖ ธ.ค. ๒๕๖๑ เวลา ๑๓.๐๐ น.

๒. ปริมาณฝนสะสม ณ เวลา ๐๗.๐๐ น. (เมื่อวาน) - ๐๗.๐๐ น. (วันนี้) (ที่มา: กรมอุตุนิยมวิทยา)

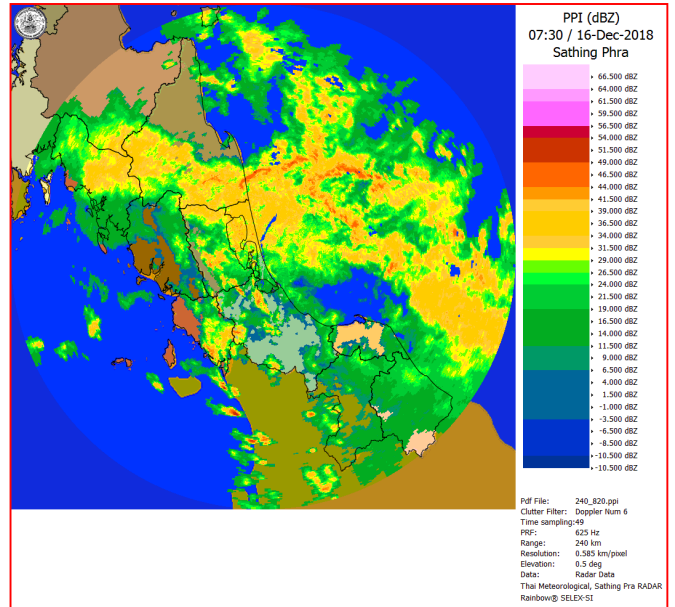


จุดตรวจวัด	ปริมาณฝน (มม.)
จ.นครศรีธรรมราช (สภข.)	๒๑๑.๕
จ.สุราษฎร์ธานี (สภข.)	๒๐๙.๕
จ.พัทลุง (สภข.)	๑๘๔.๘
จ.นราธิวาส	๑๐๘.๐
จ.ยะลา (สภข.)	๑๐๓.๕
จ.สงขลา	๕๖.๕
จ.ปัตตานี	๓๙.๒

๓.เรดาร์ตรวจอากาศ ณ วันที่ ๑๖ ธันวาคม ๒๕๖๑ (ที่มา: กรมอุตุนิยมวิทยา)



สถานีสุราษฎร์ธานี เวลา ๑๔.๓๐ น.



สถานีสทิงพระ จ.สงขลา เวลา ๑๔.๓๐ น.

จากเรดาร์ตรวจอากาศจะพบว่ามียุ่กลุ่มเมฆฝนกระจายบริเวณพื้นที่ภาคใต้ของประเทศไทย

๔.สถานการณ์น้ำในอ่างเก็บน้ำขนาดใหญ่ ณ วันที่ ๑๖ ธันวาคม ๒๕๖๑ (ที่มา: กรมชลประทาน)

สภาพน้ำในอ่างเก็บน้ำขนาดใหญ่ปริมาตรน้ำในอ่างฯ ๕๕,๕๗๙ ล้าน ลบ.ม. คิดเป็นร้อยละ ๗๘ (ปริมาตรน้ำใช้การได้ ๓๒,๐๓๗ ล้าน ลบ.ม. คิดเป็นร้อยละ ๖๘) ปริมาตรน้ำในอ่างฯ เทียบกับปี ๒๕๖๐ (๕๙,๖๑๙ ล้าน ลบ.ม. คิดเป็นร้อยละ ๘๔) น้อยกว่าปี ๒๕๖๐ จำนวน ๔,๐๔๐ ล้าน ลบ.ม. ปริมาณน้ำไหลลงอ่างฯ จำนวน ๒๙.๔๖ ล้าน ลบ.ม. ปริมาณน้ำระบาย จำนวน ๙๘.๕๘ ล้าน ลบ.ม. สามารถรับน้ำได้อีก ๑๕,๓๔๗ ล้าน ลบ.ม.

อ่างเก็บน้ำ	ปริมาตรน้ำในอ่าง		ปริมาตรน้ำใช้การได้		ปริมาตรน้ำไหลลงอ่าง		ปริมาตรน้ำระบาย		ปริมาตรน้ำรับได้อีก (ล้าน ม.³) (ความจุที่ รนส. - ปริมาตรน้ำปัจจุบัน)
	ปริมาตร (ล้าน ม.³)	% น้ำเก็บกัก	ปริมาตร (ล้าน ม.³)	% น้ำใช้การ	วันนี้ (ล้าน ม.³)	เมื่อวาน (ล้าน ม.³)	วันนี้ (ล้าน ม.³)	เมื่อวาน (ล้าน ม.³)	
๑.ภูมิพล	๙,๓๗๕	๗๐	๕,๕๗๕	๕๘	๒.๖๐	๒.๗๑	๒๕.๐๐	๒๕.๐๐	๔,๐๘๗
๒.สิริกิติ์	๗,๗๓๐	๘๑	๔,๘๘๐	๗๓	๕.๕๓	๓.๔๓	๒๕.๘๖	๒๖.๑๓	๒,๗๗๘
๓.จุฬารัตน์	๑๒๖	๗๗	๘๙	๗๐	๐.๓๘	๐.๐๒	๐.๐๐	๐.๐๐	๕๕
๔.อุบลรัตน์	๗๙๘	๓๓	๒๑๗	๑๒	๐.๐๐	๐.๐๐	๐.๕๔	๐.๕๙	๓,๘๔๒
๕.ลำปาง	๑,๑๘๓	๖๐	๑,๐๘๓	๕๘	๑.๒๘	๐.๐๐	๑.๒๘	๑.๒๘	๑,๒๖๗
๖.สิรินธร	๑,๒๙๐	๖๖	๔๕๘	๔๐	๐.๐๐	๐.๐๐	๐.๐๐	๐.๐๐	๖๗๖
๗.ป่าสักชลสิทธิ์	๖๒๘	๖๕	๖๒๕	๖๕	๐.๐๐	๐.๐๐	๓.๔๙	๓.๕๐	๓๓๒
๘.ศรีนครินทร์	๑๖,๒๙๑	๙๒	๖,๐๒๖	๘๑	๐.๐๐	๑๐.๙๒	๙.๙๘	๑๐.๐๔	๒,๔๗๙
๙.วชิราลงกรณ์	๗,๓๗๕	๘๓	๔,๓๖๓	๗๕	๐.๔๑	๐.๔๒	๑๐.๐๗	๑๐.๐๙	๓,๖๒๕
๑๐.ขุนด่านปราการชล	๑๙๙	๘๙	๑๙๕	๘๙	๐.๐๔	๐.๐๓	๐.๗๙	๐.๗๙	๒๖
๑๑.รัชชประภา	๔,๗๓๒	๘๔	๓,๓๘๐	๗๙	๓.๙๔	๐.๕๖	๕.๒๐	๕.๐๙	๑,๔๑๒
๑๒.บางบาล	๙๙๕	๖๘	๗๑๙	๖๑	๙.๒๕	๘.๗๖	๒.๐๙	๒.๐๗	๕๙๕

๕.สถานการณ์น้ำในประเทศ ณ วันที่ ๑๓ - ๑๖ ธันวาคม ๒๕๖๑(ที่มา: กรมชลประทาน)

สถานี	แม่น้ำ	อำเภอ	จังหวัด	ระดับตลิ่ง (ม.รทก.)	ระดับน้ำ (ม.รทก.)				แนวโน้ม	เปรียบเทียบระดับตลิ่ง
					พฤษภาคม	ตุลาคม	พฤศจิกายน	ธันวาคม		
					๑๓ ธ.ค.	๑๔ ธ.ค.	๑๕ ธ.ค.	๑๖ ธ.ค.		
P.๑	ปิง	เมือง	เชียงใหม่	๓.๗๐	๑.๒๕	๑.๕๗	๑.๔๐	๑.๒๙	ลดลง	-๒.๔๑
W.๑C	วัง	เมือง	ลำปาง	๕.๒๐	-๐.๖๑	-๐.๖๑	๐.๑๒	-๐.๐๘	ลดลง	-๕.๒๘
Y.๑๖	ยม	บางระกำ	พิษณุโลก	๗.๓๐	๐.๔๒	๐.๔๐	๐.๔๖	๐.๔๖	ทรงตัว	-๖.๘๒
N.๗A	น่าน	เมือง	พิจิตร	๙.๘๗	๓.๔๑	๓.๒๙	๓.๑๙	๓.๑๖	ลดลง	-๖.๗๑
C.๒	เจ้าพระยา	เมือง	นครสวรรค์	๒๖.๒๐	๑๘.๔๑	๑๘.๕๑	๑๘.๕๑	๑๘.๕๓	เพิ่มขึ้น	-๗.๖๗
C.๑๓	เจ้าพระยา	สรรพยา	ชัยนาท	๑๖.๓๔	๕.๕๑	๕.๖๔	๕.๖๔	๕.๖๔	ทรงตัว	-๑๐.๗๐
M.๖A	มูล	สตึก	บุรีรัมย์	๖.๐๐	๐.๒๗	๐.๒๕	๐.๒๖	๐.๒๕	ลดลง	-๕.๗๕
M.๗	มูล	เมือง	อุบลราชธานี	๗.๐๐	๒.๔๙	๒.๔๙	๒.๔๙	๒.๔๕	ลดลง	-๔.๕๕
M.๑๙๑	ลำตะคอง	เมือง	นครราชสีมา	๓.๐๐	๐.๘๔	๐.๘๒	๑.๐๐	๑.๐๑	เพิ่มขึ้น	-๑.๙๙
M.๖๙	ลำเซบก	โครงการพิเศษ	อุบลราชธานี	๗.๓๐	๕.๖๕	๕.๖๕	๕.๖๒	๕.๖๒	ทรงตัว	-๑.๖๘
X.๖๔	คลองท่าแซะ	ท่าแซะ	ชุมพร	๑๗.๑๓	๑๑.๓๓	๙.๓๘	๙.๘๗	๘.๙๘	ลดลง	-๘.๑๕
X.๑๔๙	คลองกลาย	นบพิตำ	นครศรีธรรมราช	๓๓.๙๖	๒๙.๒๙	๒๙.๖๔	๒๙.๔๓	๓๑.๐๗	เพิ่มขึ้น	-๒.๘๙
X.๒๗๔	แม่น้ำโก-ลก	แว้ง	นราธิวาส	๒๔.๑๘	๒๑.๐๐	๑๙.๙๑	๒๐.๒๔	๒๐.๔๔	เพิ่มขึ้น	-๓.๗๔
X.๓๗A	แม่น้ำตาปี	พระแสง	สุราษฎร์ธานี	๑๑.๗๐	๗.๑๗	๖.๗๗	๖.๖๙	๖.๙๔	เพิ่มขึ้น	-๔.๗๖

*** ยังไม่ได้รับรายงาน

สถานการณ์น้ำในพื้นที่ลุ่มน้ำโขง ณ วันที่ ๓ ธันวาคม ๒๕๖๑(ที่มา: Mekong River Commission (MRC))

สถานี	ปริมาณฝน ๒๔ ชม. (มม)	ระดับอ้างอิง (ม.รทก.)	ระดับตลิ่ง (ม.)	ระดับน้ำ (ม.) ๓ ธ.ค.	เปรียบเทียบระดับตลิ่ง	ระดับน้ำคาดการณ์ (ม.)			แนวโน้ม
						๔ ธ.ค.	๕ ธ.ค.	๖ ธ.ค.	
อ.เชียงแสน จ.เชียงราย	๐.๐	๓๕๗.๑๑๐	๑๒.๘๐	๒.๗๐	-๑๐.๑๐	๒.๗๘	๒.๘๕	๒.๙๒	เพิ่มขึ้น
อ.เชียงคาน จ.เลย	๐.๐	๑๙๔.๑๑๘	๑๖.๐๐	๕.๕๗	-๑๐.๔๓	๕.๕๑	๕.๔๓	๕.๔๐	ลดลง
อ.เมือง จ.หนองคาย	๐.๐	๑๕๓.๖๔๘	๑๒.๒๐	๒.๘๔	-๙.๓๖	๒.๖๔	๒.๕๘	๒.๔๘	ลดลง
อ.เมือง จ.นครพนม	๐.๐	๑๓๐.๙๖๑	๑๒.๐๐	๒.๗๒	-๙.๒๘	๒.๖๙	๒.๖๕	๒.๖๐	ลดลง
อ.เมือง จ.มุกดาหาร	๐.๐	๑๒๔.๒๑๙	๑๒.๕๐	๒.๙๖	-๙.๕๔	๒.๙๓	๒.๙๑	๒.๘๘	ลดลง
อ.โขงเจียม จ.อุบลราชธานี	๐.๐	๘๙.๐๓๐	๑๔.๕๐	๓.๓๕	-๑๑.๑๕	๓.๒๖	๓.๑๘	๓.๑๓	ลดลง

***เนื่องจากปัจจุบันสถานการณ์น้ำน้อย MRC จึงมีการปรับปรุงข้อมูลเป็นรายสัปดาห์

๖.สถานการณ์เตือนภัย Early Warning ณ วันที่ ๑๖ ธันวาคม ๒๕๖๑ (ที่มา: สำนักวิจัย พัฒนาและอุทกวิทยา กรมทรัพยากรน้ำ)

[เวลา ๐๘.๐๐ น. - ๑๕.๐๐ น.(วันนี้)]

การแจ้งเตือน	สถานี	การแจ้งเตือน
เตือนสีแดง (อพยพ)	บ้านเขื่อนบน ตำบลเทพราช อำเภอสิชล จังหวัดนครศรีธรรมราช	ปริมาณฝนสะสม ๑๒ ชั่วโมง ๑๕๐.๕ มิลลิเมตร
เตือนสีเหลือง (เตือนภัย)	บ้านจันดีเมืองใหม่ ตำบลจันดี อำเภอฉวาง จังหวัดนครศรีธรรมราช	ระดับน้ำ ๓.๔๗ เมตร วิกฤต ๔.๕๐ เมตร
	บ้านในเพลลา ตำบลขนอม อำเภอขนอม จังหวัดนครศรีธรรมราช	ปริมาณฝนสะสม ๑๒ ชั่วโมง ๑๑๗.๐ มิลลิเมตร
	บ้านยางค้อม ตำบลยางค้อม อำเภอพิปูน จังหวัดนครศรีธรรมราช	ระดับน้ำ ๓.๐๕ เมตร วิกฤต ๓.๗๕ เมตร
	บ้านห้วยกลาง ตำบลกระทุง อำเภอพิปูน จังหวัดนครศรีธรรมราช	ปริมาณฝนสะสม ๑๒ ชั่วโมง ๑๒๓.๐ มิลลิเมตร
	บ้านจุฬาภรณ์พัฒนา ตำบลเขาพระ อำเภอพิปูน จังหวัดนครศรีธรรมราช	ปริมาณฝนสะสม ๑๒ ชั่วโมง ๑๑๘.๕ มิลลิเมตร

	บ้านเหนือฟ้า ตำบลพิปูน อำเภอพิปูน จังหวัดนครศรีธรรมราช	ปริมาณฝนสะสม ๑๒ ชั่วโมง ๑๓๒.๕ มิลลิเมตร
เดือนสีเขียว (ฝ้าระวัง)	บ้านเพียน ตำบลกรุงชิง อำเภอนบพิตำ จังหวัดนครศรีธรรมราช	ปริมาณฝนสะสม ๑๒ ชั่วโมง ๑๐๔.๐ มิลลิเมตร
	บ้านน้ำฉา ตำบลเทพราช อำเภอสิชล จังหวัดนครศรีธรรมราช	ปริมาณฝนสะสม ๑๒ ชั่วโมง ๑๐๓.๕ มิลลิเมตร
	บ้านไสเชื้อ ตำบลเขาพระ อำเภอพิปูน จังหวัดนครศรีธรรมราช	ปริมาณฝนสะสม ๑๒ ชั่วโมง ๑๐๘.๐ มิลลิเมตร
	บ้านยางค่อม ตำบลยางค่อม อำเภอพิปูน จังหวัดนครศรีธรรมราช	ปริมาณฝนสะสม ๑๒ ชั่วโมง ๑๐๒.๕ มิลลิเมตร
	บ้านท่าแพ ตำบลช้างกลาง อำเภอช้างกลาง จังหวัดนครศรีธรรมราช	ปริมาณฝนสะสม ๑๒ ชั่วโมง ๑๐๑.๕ มิลลิเมตร

***สำนักงานทรัพยากรน้ำภาคที่เกี่ยวข้องได้ดำเนินการแจ้งอาสาสมัครและเครือข่าย รวมถึงหน่วยงานที่เกี่ยวข้องในพื้นที่เสี่ยงภัยแล้ว

๗.สถานการณ์ธรณีพิบัติภัย ณ วันที่ ๑๖ ธันวาคม ๒๕๖๑ (ที่มา : กรมทรัพยากรธรณี)

วันที่ ๑๔ ธ.ค. ๒๕๖๑ เวลา ๑๘.๓๐ น. ทธ. ประกาศฝ้าระวังแจ้งเตือนภัยดินถล่มและน้ำป่าไหลหลาก ฉบับที่ ๒๔/๒๕๖๑ ในพื้นที่จังหวัดชุมพร สุราษฎร์ธานี และนครศรีธรรมราช ฝ้าระวังภัยดินถล่มและน้ำป่าไหลหลาก โดยให้อาสาสมัครเครือข่ายฯ ทำการฝ้าระวังเป็นพิเศษ ในระหว่างวันที่ ๑๔ - ๑๖ ธันวาคม ๒๕๖๑

๘.เหตุการณ์วิกฤตน้ำปัจจุบัน ณ วันที่ ๑๖ ธันวาคม ๒๕๖๑ [เวลา ๐๘.๐๐ น. - ๑๕.๐๐ น.(วันนี้)]

จ.พัทลุง - สภาวะฝนที่ตกหนักตลอดทั้งคืนที่ผ่านมาในพื้นที่จังหวัดพัทลุง ล่าสุดเมื่อช่วงเช้าที่ผ่านมา น้ำป่าจากเทือกเขาบรรทัดในพื้นที่อำเภอกงหรา บวกกับน้ำฝนที่ตกลงมา ทำให้เกิดน้ำป่าก้อนใหญ่หลากลงมาท่วมยังพื้นที่ด้านล่าง ในพื้นที่ ต.ชะรัด อ.กงหรา จ.พัทลุง โดยเฉพาะในพื้นที่ ม.๘ ต.ชะรัด อ.กงหรา น้ำป่าที่ไหลลงมาตามลำคลองทรายขาว ผ่านคลองพญาไธสง ได้ไหลหลากท่วมบ้านเรือนประชาชน พื้นที่การเกษตรสวนยาพารา สวนไม้ผล เส้นทางเข้าออกหมู่บ้าน โดยบางจุด มีระดับน้ำสูงเกือบ ๑ เมตร และเวลาเดียวกันระดับน้ำที่ท่วมในพื้นที่ดังกล่าว ยังเพิ่มระดับขึ้นอย่างต่อเนื่องและกำลังขยายวงกว้างขึ้นและเวลาเดียวกันนายอำเภอควนขนุน จ.พัทลุง เร่งออกแจ้งเตือนชาวบ้าน ในพื้นที่ ต.ชะม่วง ต.ควนขนุน ต.ดอนทราย เร่งอพยพสิ่งของขึ้นที่สูง เนื่องจากระดับจากฝ่ายท่าแนะในพื้นที่ ต.เขาย่า มีปริมาณเพิ่มและน้ำล้นสปริงเวย์ คาดว่าอีกไม่เกินเที่ยงวันนี้ มวลน้ำดังกล่าวจะหลากเข้าท่วมอย่างแน่นอน (ที่มา : INNnews)

จ.นครศรีธรรมราช - เมื่อวันที่ ๑๖ ธ.ค. พื้นที่ จ.นครศรีธรรมราช ได้เกิดฝนตกหนักต่อเนื่องตลอดทั้งคืน ทัวทั้ง ๒๓ อำเภอ โดยหลายพื้นที่มีปริมาณน้ำฝนเกินกว่า ๑๐๐ มม. ทำให้ระดับน้ำตามลำคลองต่างๆ เพิ่มสูงขึ้นอย่างรวดเร็ว และน้ำได้ท่วมหลายพื้นที่ รวมทั้งถนน โดยเฉพาะในเขตเทศบาลนครนครศรีธรรมราช มีน้ำท่วมตามซอยต่างๆ โดยเฉพาะถนนสายกะโรม ฝั่งขาออกเมือง น้ำท่วมถนนรวิงได้เพียงช่องเดียว

ส่วนพื้นที่ อ.ลานสกา มวลน้ำป่ามหาศาลจากเทือกเขาหลวงได้ไหลบ่าทะลักลงคลองท่าหา และคลองท่าดี ลงสู่ด้านล่างอย่างรวดเร็ว คาดบายนี (๑๖ ธ.ค.) มวลน้ำจากคลองท่าดี จะไหลเข้าท่วมพื้นที่ อ.พระพรหม อ.เมือง และเขตเทศบาลนครศรีธรรมราช

ขณะที่บริเวณน้ำตกหนานหินท่าหา หมู่ ๙ บ้านคีรีวง ต.กำโลน อ.ลานสกา ได้มีกระแสน้ำขุ่นแดง เนื่องจากน้ำป่าเทือกเขาหลวงไหลบ่าทะลักอย่างเชี่ยวกราก จนล้นตลิ่งเข้าท่วมร้านอาหารริมคลองท่าหาหลายร้าน และน้ำป่ายังซัดสะพานแขวนข้ามคลองท่าหา ซึ่งเป็นแหล่งท่องเที่ยวบ้านคีรีวง จนสะพานแกว่งอย่างน่ากลัว โดยขณะนี้ได้ประกาศห้ามนักท่องเที่ยวเข้าพื้นที่อย่างเด็ดขาด เพื่อความปลอดภัย จนกว่าสถานการณ์จะกลับสู่ภาวะปกติ พร้อมแจ้งเตือนประชาชนอาศัยริมคลองให้ฝ้าระวังสถานการณ์อย่างใกล้ชิด (ที่มา : ไทยรัฐออนไลน์)

จ.นราธิวาส - เมื่อวันที่ ๑๖ ธ.ค. ภายหลังจากฝนตกลงมาอย่างต่อเนื่องวันที่ ๕ ในพื้นที่ จ.นราธิวาส โดยล่าสุดแม้ฝนจะตกน้อยลง แต่ปริมาณน้ำในแม่น้ำสุโหงโกลก ซึ่งรองรับมวลน้ำป่าจากต้นน้ำในพื้นที่ อ.สุคีริน มีระดับสูงขึ้นจนน้ำล้นตลิ่งเข้าท่วมบ้านเรือนในชุมชนท่าประปา เขตเทศบาลเมืองสุโหงโกลก จำนวน ๑๕ ครัวเรือน ระดับน้ำสูง ๓๐-๕๐ ซม. ซึ่งสูงกว่าวานนี้ประมาณ ๑๕ ซม. และมีแนวโน้มจะสูงขึ้นอย่างต่อเนื่อง หากฝนยังไม่หยุดตก (ที่มา : ไทยรัฐออนไลน์)

จ.สุราษฎร์ธานี - วันนี้ (๑๖ ธ.ค.) เวลา ๑๐.๒๔ น. สถานการณ์น้ำบริเวณหน้าโรงพยาบาลค่ายวิภาวดีรังสิต และถนนโฉลกรัฐ อ.เมือง จ.สุราษฎร์ธานี มีระดับน้ำท่วมค่อนข้างสูง หลังเกิดฝนตกหนักต่อเนื่องหลายวัน (ที่มา : ผู้จัดการออนไลน์)

๙.สถานการณ์อุทกภัย ณ วันที่ ๑๖ ธันวาคม ๒๕๖๑ (ที่มา :กรมป้องกันและบรรเทาสาธารณภัย)

ไม่มีสถานการณ์

๑๐.การคาดหมายลักษณะอากาศ ๗ วันข้างหน้า (ระหว่างวันที่ ๑๖ - ๒๒ ธันวาคม ๒๕๖๑)

ในช่วงวันที่ ๑๖ - ๑๘ ธ.ค. บริเวณประเทศไทยตอนบนมีอากาศหนาวเย็นลงกับมีลมแรง โดยในภาคเหนือ อุณหภูมิจะลดลง ๑-๓ องศาเซลเซียส สำหรับภาคตะวันออกเฉียงเหนือ ภาคกลาง ภาคตะวันออก รวมทั้งกรุงเทพมหานครและปริมณฑล อุณหภูมิจะลดลงอีกเล็กน้อย ส่วนภาคใต้มีฝนตกต่อเนื่องและมีฝนตกหนักถึงหนักมากบางแห่ง บริเวณอ่าวไทยมีคลื่นสูง ๒-๓ เมตร และบริเวณทะเลอันดามันมีคลื่นสูงประมาณ ๒ เมตร

ส่วนในช่วงวันที่ ๑๙ - ๒๒ ธ.ค. บริเวณประเทศไทยตอนบนจะมีอุณหภูมิสูงขึ้น ๑-๓ องศาเซลเซียส แต่ยังคงมีอากาศเย็นกับมีหมอกในตอนเช้า และมีฝนบางแห่ง สำหรับภาคใต้มีปริมาณฝนลดลง

๑๑.โครงการพัฒนาแหล่งน้ำ (สำนักอนุรักษ์และฟื้นฟูแหล่งน้ำ กรมทรัพยากรน้ำ ข้อมูล ณ วันที่ ๑๑ ธันวาคม ๒๕๖๑)

ลำดับที่	ชื่อโครงการ	พื้นที่ดำเนินการ				ความจุเก็บกัก (ล้าน ลบ.ม.)	ปริมาณปัจจุบัน (ล้าน ลบ.ม.)
		ตำบล	อำเภอ	จังหวัด	ลุ่มน้ำหลัก		
๑	โครงการอนุรักษ์ฟื้นฟูแหล่งน้ำห้วยไม้แดง		บ้านคา,สวนผึ้ง	ราชบุรี	แม่กลอง	วางท่อผันน้ำ	-
๒	โครงการอนุรักษ์ฟื้นฟูแหล่งน้ำหนองแขมหลวง	ต.แม่ปู้	แม่พริก	ลำปาง	วัง	๒.๖๙	๐.๑๙
๓	โครงการอนุรักษ์ฟื้นฟูแหล่งน้ำทุ่งกระเต็น	เยี่ยปราสาท,ท่าโพธิ์, ทุ่งกระเต็น, ทุ่งตาด	หนองกี่	บุรีรัมย์	มูล	๘.๖๓	๔.๙๓
๔	โครงการอนุรักษ์ฟื้นฟูแหล่งน้ำบึงกิว (บึงจิว)	ธงธานี,บึงนคร	ธวัชบุรี	ร้อยเอ็ด	ชี	๔.๘๖	๓.๖๘
๕	โครงการอนุรักษ์ฟื้นฟูแหล่งน้ำหนองตีนตอย	สามเงา,ยกกระบัตร	สามเงา	ตาก	วัง	๕.๕๐	๕.๖๖
๖	โครงการอนุรักษ์ฟื้นฟูแหล่งน้ำหนองบัวพระเจ้าหลวง	เชิงดอย	ดอกสะเก็ด	เชียงใหม่	ปิง	๐.๔๕	๐.๔๕
๗	โครงการอนุรักษ์ฟื้นฟูแหล่งน้ำคลองพระปรัง		กบินทร์บุรี	ปราจีนบุรี	ปราจีนบุรี	ก่อสร้างฝาย	-
๘	โครงการอนุรักษ์ฟื้นฟูแหล่งน้ำหนองบัวลอย	แม่ยม	เมือง	แพร่	ยม	๒.๕๐	๒.๒๑
๙	โครงการอนุรักษ์ฟื้นฟูแหล่งน้ำคลองหลุมทองหลวง	สิงหนาท	ลาดบัวหลวง	พระนครศรีอยุธยา	เจ้าพระยา	-	-
๑๐	โครงการอนุรักษ์ฟื้นฟูแหล่งน้ำบึงสีไฟ		เมือง	พิจิตร	น่าน	๐.๖๐	๐.๕๑
๑๑	โครงการอนุรักษ์ฟื้นฟูแหล่งน้ำพื้นที่บางระกำ		บางระกำ	พิษณุโลก	ยม	๒.๐๑	๑.๑๕
๑๒	โครงการอนุรักษ์ฟื้นฟูแหล่งน้ำห้วยหลวง-หนองหายฯ		กุมภวาปี	อุดรธานี	ชี	๑๐๗.๘๗	๘๓.๒๑
๑๓	โครงการอนุรักษ์ฟื้นฟูแหล่งน้ำโครงการลำน้ำอิง		แม่ใจ,เมือง	พะเยา	โขง	๑.๐๓	๐.๖๘
๑๔	โครงการอนุรักษ์ฟื้นฟูแหล่งน้ำหนองลาดควาย	นาแต่	คำตาก้า	สกลนคร	โขง	๓.๔๕	๔.๕๓
๑๕	โครงการอนุรักษ์ฟื้นฟูแหล่งน้ำแจระแม (พื้นที่แก้มลิงปุงเชียงตุง)	แจระแม,ในเมือง	เมือง	อุบลราชธานี	มูล	๒.๐๐	๑.๒๖
	รวม					๑๔๑.๕๙	๑๐๘.๔๗

***มีการปรับปรุงข้อมูลราย ๒ สัปดาห์

๑๒. การช่วยเหลือเพื่อบรรเทาสถานการณ์ภัยแล้ง (กรมทรัพยากรน้ำ)

สรุปการสูบน้ำ และบริการน้ำดื่ม เพื่อช่วยเหลือสถานการณ์ภัยแล้งตั้งแต่ ๒๙ ตุลาคม - ๑๔ ธันวาคม พ.ศ. ๒๕๖๑

หน่วยงาน	จังหวัด	ปริมาณสูบน้ำ (ลบ.ม.)	ปริมาณแจกจ่ายน้ำ (ลิตร)	ประโยชน์ที่ได้รับ		
				อุปโภค-บริโภค		
				ครัวเรือน	ประชากร	พื้นที่
ภาค ๑	ลำปาง	๔๘๐	-	๑๒	๖๐	๕๐
ภาค ๒	นครสวรรค์	๓๗๘,๐๐๐	-	-	-	๑,๔๐๐
	อุทัยธานี	๔๘๗,๖๒๐	-	-	-	๒,๐๐๐
	สิงห์บุรี	๑๘๗,๙๒๐	-	๑๕๐	๔๕๐	-
	ลพบุรี	๒๗๕,๔๒๐	-	๘๕๓	๒,๑๖๙	-
ภาค ๓	อุดรธานี	๙๔,๙๐๐	-	๓๔๙	๑,๖๒๐	๒,๒๐๐
ภาค ๔	ขอนแก่น	๕๐๑,๑๔๐	-	๑,๓๘๘	๕,๗๐๘	-
	มหาสารคาม	๒๘,๐๐๐	-	๘๘	๕๒๑	-
	ร้อยเอ็ด	๑๐๓,๖๐๐	-	๒๐๑	๘๐๐	-
ภาค ๕	บุรีรัมย์	๒๙๓,๒๐๐	-	๘๕๖	๓,๗๒๘	-
	นครราชสีมา	๗๘๑,๔๕๐	-	๒,๐๑๐	๖,๙๘๗	-
ภาค ๖	ปราจีนบุรี	๑,๒๑๒,๘๐๐	-	๗๙๔	๒,๖๔๒	๖,๗๗๕
ภาค ๙	อุดรดิตถ์	-	๒๒๔	๘๕๒	๒,๓๐๐	-
		๔,๓๔๔,๕๓๐	๒๒๔	๗,๕๕๓	๒๖,๙๘๕	๑๒,๔๒๕

๑๓. การช่วยเหลือเพื่อบรรเทาสถานการณ์อุทกภัย (กรมทรัพยากรน้ำ)

สรุปการสูบน้ำ และบริการน้ำดื่ม เพื่อช่วยเหลือสถานการณ์อุทกภัยตั้งแต่ ๒๙ ตุลาคม - ๑๔ ธันวาคม พ.ศ. ๒๕๖๑

หน่วยงาน	จังหวัด	ปริมาณสูบน้ำ (ลบ.ม.)	ปริมาณแจกจ่ายน้ำ (ลิตร)	ประโยชน์ที่ได้รับ		
				อุปโภค-บริโภค		
				ครัวเรือน	ประชากร	พื้นที่
ภาค ๗	เพชรบุรี	๙,๗๒๐	-	๒,๖๐๐	๑๑,๐๐๐	-
	นครปฐม	๒๔,๓๐๐	-	๑๕๐	๘๐๐	๑,๐๐๐
ภาค ๘	สงขลา	๒๑๘,๗๐๐	-	๒,๑๖๐	๖,๔๘๐	-
	พัทลุง	๒๙,๑๖๐	-	๓๗๘	๑,๑๓๔	-
ภาค ๑๐	ชุมพร	๒,๔๐๐	-	๓๕	๑๒๐	๑๕
	ภูเก็ต	๓,๒๐๐	-	๙๘๐	๔,๒๒๕	๕,๖๐๐
	สุราษฎร์ธานี	๑,๖๐๐	-	๑๐	๓๐	๑๕๐
		๒๘๙,๐๘๐	-	๖,๓๑๓	๒๓,๗๘๙	๖,๗๖๕

จึงเรียนมาเพื่อโปรดทราบ

นายสุวัฒน์ เปี่ยมปัจจัย
อธิบดีกรมทรัพยากรน้ำ