



# รายงานการเฝ้าระวังติดตามสถานการณ์น้ำ ๒๔ ชั่วโมง

ศูนย์ป้องกันวิกฤติน้ำ กรมทรัพยากรน้ำ กระทรวงทรัพยากรธรรมชาติและสิ่งแวดล้อม  
โทรศัพท์ ๐ ๒๒๔๘ ๖๖๓๑ โทรสาร ๐ ๒๒๔๘ ๖๖๒๙ <http://www.dwr.go.th>

รายงานฉบับที่ ๖๔๘/๒๕๖๑

เวลา ๐๘.๐๐ น.

วันที่ ๑๗ ธันวาคม ๒๕๖๑

เรื่อง รายงานการเฝ้าระวังติดตามสถานการณ์น้ำ ๒๔ ชั่วโมง

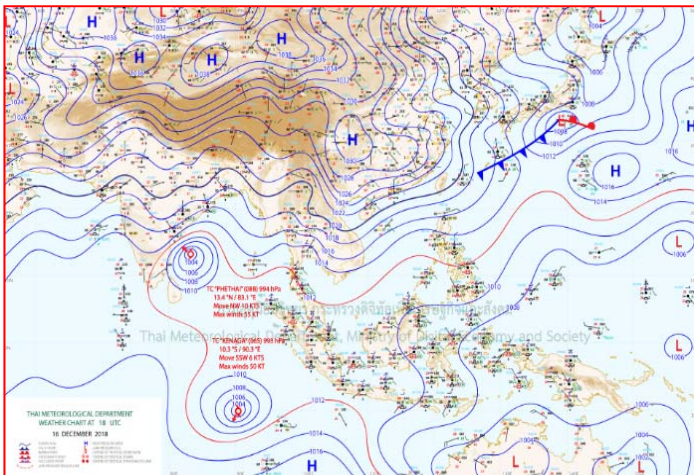
เรียน รว.ทส. เลขานุการ รว.ทส.ปท.ทส. รอง ปท.ทส. อทน. รอง อทน. และหน่วยงานที่เกี่ยวข้อง

กรมทรัพยากรน้ำขอรายงานการเฝ้าระวังและติดตามสถานการณ์น้ำ ประจำวันที่ ๑๗ ธันวาคม ๒๕๖๑ ดังนี้

## ๑. สภาวะอากาศ เวลา ๐๖.๐๐ น. (ที่มา: กรมอุตุนิยมวิทยา)

พยากรณ์อากาศ ๒๔ ชั่วโมงข้างหน้า บริเวณประเทศไทยตอนบนมีอากาศหนาวเย็นลง กับมีลมแรง อุณหภูมิจะลดลง ๑-๒ องศาเซลเซียส ในภาคเหนือ และภาคตะวันออกเฉียงเหนือ สำหรับภาคกลาง ภาคตะวันออก รวมทั้งกรุงเทพมหานครและปริมณฑล อุณหภูมิจะลดลงอีกเล็กน้อย ขอให้ประชาชนบริเวณดังกล่าวดูแลสุขภาพเนื่องจากอากาศที่หนาวเย็นลงไว้ด้วย

สำหรับภาคใต้ยังคงมีฝนตกหนักถึงหนักมากบางพื้นที่ ขอให้ประชาชนระวังอันตรายจากฝนตกหนัก และฝนที่ตกสะสม ซึ่งอาจทำให้เกิดน้ำท่วมฉับพลันและน้ำป่าไหลหลากได้ ส่วนบริเวณอ่าวไทยและทะเลอันดามันมีคลื่นสูง ๒-๓ เมตร ชาวเรือควรเดินเรือด้วยความระมัดระวัง และเรือเล็กบริเวณอ่าวไทยควรงดออกจากฝั่งต่อไปอีก ๑ วัน

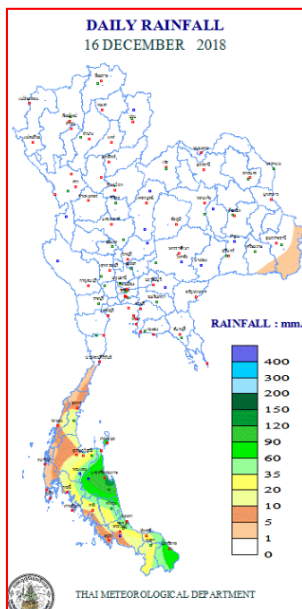


แผนที่อากาศ วันที่ ๑๗ ธ.ค.๒๕๖๑ เวลา ๐๑.๐๐ น.



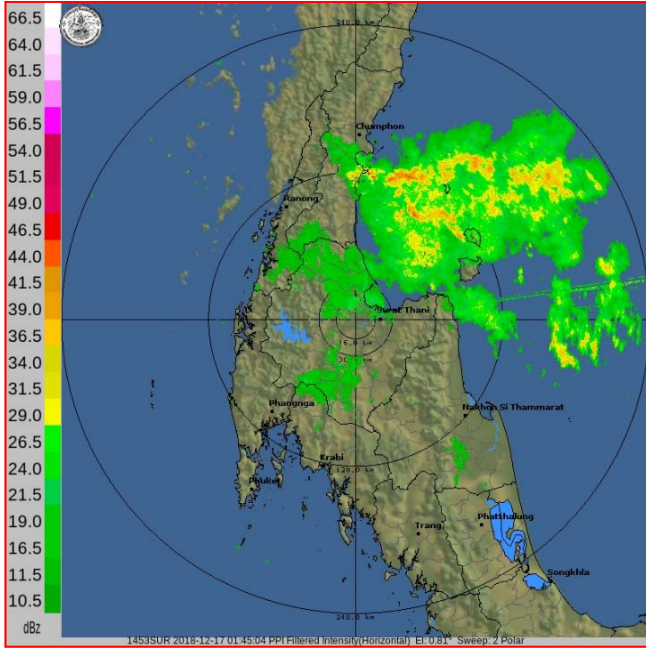
ภาพถ่ายดาวเทียม วันที่ ๑๗ ธ.ค. ๒๕๖๑ เวลา ๐๗.๐๐ น.

## ๒. ปริมาณฝนสะสม ณ เวลา ๐๗.๐๐ น. (เมื่อวาน) - ๐๗.๐๐ น. (วันนี้) (ที่มา: กรมอุตุนิยมวิทยา)

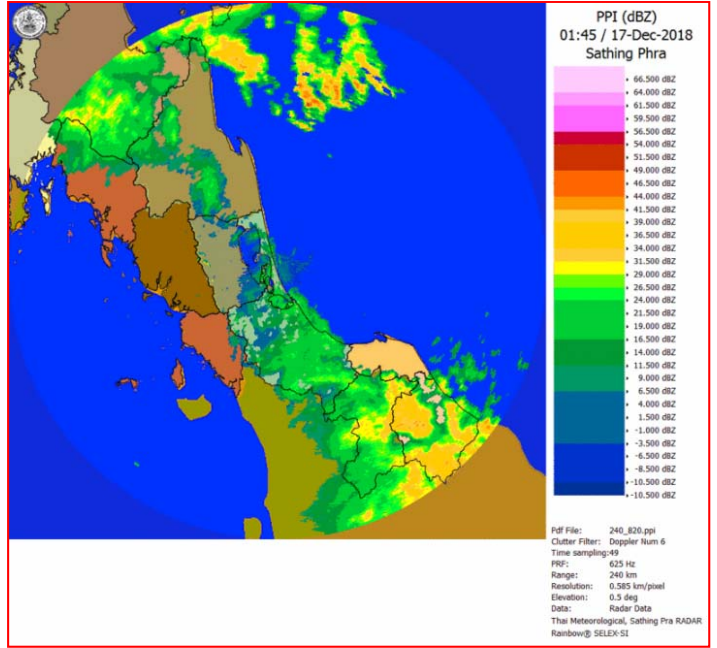


จุดตรวจวัด	ปริมาณฝน (มม.)
จ.นครศรีธรรมราช (สภช.)	๑๓๒.๙
จ.นราธิวาส	๘๔.๙
จ.สุราษฎร์ธานี (เกาะสมุย)	๗๘.๒
จ.พัทลุง (สภช.)	๓๘.๓
จ.นราธิวาส	๒๕.๐
จ.ยะลา (สภช.)	๑๕.๖
จ.ตรัง	๑๐.๖

๓.เรดาร์ตรวจอากาศ ณ วันที่ ๑๗ ธันวาคม ๒๕๖๑ (ที่มา: กรมอุตุนิยมวิทยา)



สถานีสุราษฎร์ธานี เวลา ๐๘.๔๕ น.



สถานีสทิงพระ จ.สงขลา เวลา ๐๘.๔๕ น.

จากเรดาร์ตรวจอากาศจะพบว่ามียกุ่มเมฆฝนกระจายบริเวณพื้นที่ภาคใต้ของประเทศไทย

๔.สถานการณ์น้ำในอ่างเก็บน้ำขนาดใหญ่ ณ วันที่ ๑๖ ธันวาคม ๒๕๖๑ (ที่มา: กรมชลประทาน)

สภาพน้ำในอ่างเก็บน้ำขนาดใหญ่ปริมาณน้ำในอ่างฯ ๕๕,๕๗๙ ล้าน ลบ.ม. คิดเป็นร้อยละ ๗๘ (ปริมาณน้ำใช้การได้ ๓๒,๐๓๗ ล้าน ลบ.ม. คิดเป็นร้อยละ ๖๘) ปริมาณน้ำในอ่างฯ เทียบกับปี ๒๕๖๐ (๕๙,๖๑๙ ล้าน ลบ.ม. คิดเป็นร้อยละ ๘๔) น้อยกว่าปี ๒๕๖๐ จำนวน ๔,๐๔๐ ล้าน ลบ.ม. ปริมาณน้ำไหลลงอ่างฯ จำนวน ๒๙.๔๖ ล้าน ลบ.ม. ปริมาณน้ำระบาย จำนวน ๙๘.๕๘ ล้าน ลบ.ม. สามารถรับน้ำได้อีก ๑๕,๓๔๗ ล้าน ลบ.ม.

อ่างเก็บน้ำ	ปริมาณน้ำในอ่าง		ปริมาณน้ำใช้การได้		ปริมาณน้ำไหลลงอ่าง		ปริมาณน้ำระบาย		ปริมาณน้ำรับได้อีก (ล้าน ม.³) (ความจุที่ รนส.- ปริมาณน้ำปัจจุบัน)
	ปริมาณ (ล้าน ม.³)	% น้ำเก็บกัก	ปริมาณ (ล้าน ม.³)	% น้ำใช้การ	วันนี้ (ล้าน ม.³)	เมื่อวาน (ล้าน ม.³)	วันนี้ (ล้าน ม.³)	เมื่อวาน (ล้าน ม.³)	
๑.ภูมิพล	๙,๓๗๕	๗๐	๕,๕๗๕	๕๘	๒.๖๐	๒.๗๑	๒๕.๐๐	๒๕.๐๐	๔,๐๘๗
๒.สิริกิติ์	๗,๗๓๐	๘๑	๔,๘๘๐	๗๓	๕.๕๓	๓.๔๓	๒๕.๘๖	๒๖.๑๓	๒,๗๗๘
๓.จุฬารัตน์	๑๒๖	๗๗	๘๙	๗๐	๐.๓๘	๐.๐๒	๐.๐๐	๐.๐๐	๕๕
๔.อุบลรัตน์	๗๙๘	๓๓	๒๑๗	๑๒	๐.๐๐	๐.๐๐	๐.๕๔	๐.๕๙	๓,๘๔๒
๕.ลำปาว	๑,๑๘๓	๖๐	๑,๐๘๓	๕๘	๑.๒๘	๐.๐๐	๑.๒๘	๑.๒๘	๑,๒๖๗
๖.สิรินธร	๑,๒๙๐	๖๖	๔๕๘	๔๐	๐.๐๐	๐.๐๐	๐.๐๐	๐.๐๐	๖๗๖
๗.ป่าสักชลสิทธิ์	๖๒๘	๖๕	๖๒๕	๖๕	๐.๐๐	๐.๐๐	๓.๔๙	๓.๕๐	๓๓๒
๘.ศรีนครินทร์	๑๖,๒๙๑	๙๒	๖,๐๒๖	๘๑	๐.๐๐	๑๐.๙๒	๙.๙๘	๑๐.๐๔	๒,๔๗๙
๙.วชิราลงกรณ์	๗,๓๗๕	๘๓	๔,๓๖๓	๗๕	๐.๔๑	๐.๔๒	๑๐.๐๗	๑๐.๐๙	๓,๖๒๕
๑๐.ขุนด่านปราการชล	๑๙๙	๘๙	๑๙๕	๘๙	๐.๐๔	๐.๐๓	๐.๗๙	๐.๗๙	๒๖
๑๑.รัชชประภา	๔,๗๓๒	๘๔	๓,๓๘๐	๗๙	๓.๙๔	๐.๕๖	๕.๒๐	๕.๐๙	๑,๔๑๒
๑๒.บางกลาง	๙๙๕	๖๘	๗๑๙	๖๑	๙.๒๕	๘.๗๖	๒.๐๙	๒.๐๗	๕๙๕

**๕.สถานการณ์น้ำในประเทศ ณ วันที่ ๑๔ - ๑๗ ธันวาคม ๒๕๖๑ (ที่มา: กรมชลประทาน)**

สถานี	แม่น้ำ	อำเภอ	จังหวัด	ระดับตลิ่ง (ม.รทก.)	ระดับน้ำ (ม.รทก.)				แนวโน้ม	เปรียบเทียบระดับตลิ่ง
					ศุกร์	เสาร์	อาทิตย์	จันทร์		
					๑๔ ธ.ค.	๑๕ ธ.ค.	๑๖ ธ.ค.	๑๗ ธ.ค.		
P.๑	ปิง	เมือง	เชียงใหม่	๓.๗๐	๑.๕๗	๑.๔๐	๑.๒๙	๑.๒๗	ลดลง	-๒.๔๓
W.๑C	วัง	เมือง	ลำปาง	๕.๒๐	-๐.๖๑	๐.๑๒	-๐.๐๘	-๐.๓๖	ลดลง	-๕.๕๖
Y.๑๖	ยม	บางระกำ	พิษณุโลก	๗.๓๐	๐.๔๐	๐.๔๖	๐.๔๖	๐.๔๖	ทรงตัว	-๖.๘๒
N.๗A	น่าน	เมือง	พิจิตร	๙.๘๗	๓.๒๙	๓.๑๙	๓.๑๖	๓.๑๘	เพิ่มขึ้น	-๘
C.๒	เจ้าพระยา	เมือง	นครสวรรค์	๒๖.๒๐	๑๘.๕๑	๑๘.๕๑	๑๘.๕๓	๑๘.๕๑	ลดลง	-๗.๖๙
C.๑๓	เจ้าพระยา	สรรพยา	ชัยนาท	๑๖.๓๔	๕.๖๔	๕.๖๔	๕.๖๔	๕.๖๔	ทรงตัว	-๑๐.๗
M.๖A	มูล	สตึก	บุรีรัมย์	๖.๐๐	๐.๒๕	๐.๒๖	๐.๒๕	๐.๒๓	ลดลง	-๕.๗๗
M.๗	มูล	เมือง	อุบลราชธานี	๗.๐๐	๒.๔๙	๒.๔๙	๒.๔๕	๒.๔๒	ลดลง	-๔.๕๘
M.๑๙๑	ลำตะคอง	เมือง	นครราชสีมา	๓.๐๐	๐.๘๒	๑.๐๐	๑.๐๑	๐.๙๙	ลดลง	-๒.๐๑
M.๖๙	ลำเซบก	โครงการพิเศษ	อุบลราชธานี	๗.๓๐	๕.๖๕	๕.๖๒	๕.๖๒	๕.๖๐	ลดลง	-๑.๗
X.๖๔	คลองท่าแซะ	ท่าแซะ	ชุมพร	๑๗.๑๓	๙.๓๘	๙.๘๗	๘.๙๘	๙.๖๒	เพิ่มขึ้น	-๗.๕๑
X.๑๔๙	คลองกลาย	นบพิตำ	นครศรีธรรมราช	๓๓.๙๖	๒๙.๖๔	๒๙.๔๓	๓๑.๐๗	๒๙.๖๕	ลดลง	-๔.๓๑
X.๒๗๔	แม่น้ำโก-ลก	แว้ง	นราธิวาส	๒๔.๑๘	๑๙.๙๑	๒๐.๒๔	๒๐.๔๔	๑๙.๘๖	ลดลง	-๔.๓๒
X.๓๗A	แม่น้ำตาปี	พระแสง	สุราษฎร์ธานี	๑๑.๗๐	๖.๗๗	๖.๖๙	๖.๙๔	๘.๘๐	เพิ่มขึ้น	-๑.๙๖

\*\*\* ยังไม่ได้รับรายงาน

**สถานการณ์น้ำในพื้นที่ลุ่มน้ำโขง ณ วันที่ ๓ ธันวาคม ๒๕๖๑ (ที่มา: Mekong River Commission (MRC))**

สถานี	ปริมาณฝน ๒๔ ชม. (มม)	ระดับอ้างอิง (ม.รทก.)	ระดับตลิ่ง (ม.)	ระดับน้ำ (ม.) ๓ ธ.ค.	เปรียบเทียบระดับตลิ่ง	ระดับน้ำคาดการณ์ (ม.)			แนวโน้ม
						๔ ธ.ค.	๕ ธ.ค.	๖ ธ.ค.	
อ.เชียงแสน จ.เชียงราย	๐.๐	๓๕๗.๑๑๐	๑๒.๘๐	๒.๗๐	-๑๐.๑๐	๒.๗๘	๒.๘๕	๒.๙๒	เพิ่มขึ้น
อ.เชียงคน จ.เลย	๐.๐	๑๙๔.๑๑๘	๑๖.๐๐	๕.๕๗	-๑๐.๔๓	๕.๕๑	๕.๔๓	๕.๔๐	ลดลง
อ.เมือง จ.หนองคาย	๐.๐	๑๕๓.๖๔๘	๑๒.๒๐	๒.๘๔	-๙.๓๖	๒.๖๔	๒.๕๘	๒.๔๘	ลดลง
อ.เมือง จ.นครพนม	๐.๐	๑๓๐.๙๖๑	๑๒.๐๐	๒.๗๒	-๙.๒๘	๒.๖๙	๒.๖๕	๒.๖๐	ลดลง
อ.เมือง จ.มุกดาหาร	๐.๐	๑๒๔.๒๑๙	๑๒.๕๐	๒.๙๖	-๙.๕๔	๒.๙๓	๒.๙๑	๒.๘๘	ลดลง
อ.โขงเจียม จ.อุบลราชธานี	๐.๐	๘๙.๐๓๐	๑๔.๕๐	๓.๓๕	-๑๑.๑๕	๓.๒๖	๓.๑๘	๓.๑๓	ลดลง

\*\*\*เนื่องจากปัจจุบันสถานการณ์น้ำน้อย MRC จึงมีการปรับปรุงข้อมูลเป็นรายสัปดาห์

**๖.สถานการณ์เตือนภัย Early Warning ณ วันที่ ๑๗ ธันวาคม ๒๕๖๑ (ที่มา: สำนักวิจัย พัฒนาและอุทกวิทยา กรมทรัพยากรน้ำ)**

[เวลา ๑๕.๐๐ น.(เมื่อวาน) - ๐๘.๐๐ น.(วันนี้)]

การแจ้งเตือน	สถานี	การแจ้งเตือน
เตือนสีแดง (อพยพ)		
เตือนสีเหลือง (เตือนภัย)		
เตือนสีเขียว (เฝ้าระวัง)	บ้านหน้าเขมร ต.ช้างกลาง อ.ช้างกลาง จ.นครศรีธรรมราช บ้านบางหยด ต.อปีน อ.พระแสง จ.สุราษฎร์ธานี	ปริมาณฝนสะสม ๑๒ ชั่วโมง ๙๙.๕ มิลลิเมตร ระดับน้ำ ๕.๑๐ เมตร ระดับวิกฤต ๖.๒๐ เมตร

\*\*\*สำนักงานทรัพยากรน้ำภาคที่เกี่ยวข้องได้ดำเนินการแจ้งอาสาสมัครและเครือข่าย รวมถึงหน่วยงานที่เกี่ยวข้องในพื้นที่เสี่ยงภัยแล้ว

**๗.สถานการณ์ธรณีพิบัติภัย ณ วันที่ ๑๖ ธันวาคม ๒๕๖๑ (ที่มา : กรมทรัพยากรธรณี)**

วันที่ ๑๔ ธ.ค. ๒๕๖๑ เวลา ๑๘.๓๐ น. ทธ. ประกาศเฝ้าระวังแจ้งเตือนภัยดินถล่มและน้ำป่าไหลหลาก ฉบับที่ ๒๔/๒๕๖๑ ในพื้นที่จังหวัดชุมพร สุราษฎร์ธานี และนครศรีธรรมราช เฝ้าระวังภัยดินถล่มและน้ำป่าไหลหลาก โดยให้อาสาสมัครเครือข่ายฯ ทำการเฝ้าระวังเป็นพิเศษ ในระหว่างวันที่ ๑๔ - ๑๖ ธันวาคม ๒๕๖๑



## ๘.เหตุการณ์วิกฤตน้ำปัจจุบัน ณ วันที่ ๑๗ ธันวาคม ๒๕๖๑ [เวลา ๑๕.๐๐ น.(เมื่อวาน) - ๐๘.๐๐ น.(วันนี้)]

**จ.นครศรีธรรมราช** - ฝนตกหนักต่อเนื่องในนครศรีธรรมราช ส่งผลหลายพื้นที่ถูกน้ำป่าหลากเข้าท่วม ขณะที่น้ำป่าจากต้นน้ำท่าดี หลากเข้าตัวเมือง ชาวบ้านร้องขอแก้ไขทางระบายน้ำเดิม

ทหารกองร้อยฝึกรบพิเศษที่ ๔ อ.สีชล จ.นครศรีธรรมราช พยายามให้การช่วยเหลือคันหารรถยนต์ของชาวบ้านที่ถูกน้ำป่าซัดจมหายไปในวันเสาร์ที่ ๑๖ ธันวาคมที่ผ่านมา หลังจากที่มีฝนตกอย่างหนัก และน้ำป่าจากลุ่มน้ำคลองท่าหนาน เพื่ออกเขาหลวง ช่วงอำเภอสีชล อำเภอขนอม หลากลงมาเป็นระยะตั้งแต่ช่วงเช้าของวันนี้

เช่นเดียวกับมวลน้ำป่าจากต้นน้ำท่าดี เพื่ออกเขาหลวงบ้านคีรีวง ต.กำโลน อ.ลานสกา จ.นครศรีธรรมราช หลากลงมาอย่างต่อเนื่องไหลบ่าลงไปยังคลองท่าใหญ่ โดยมวลน้ำจากต้นน้ำสายนี้จะมุ่งหน้าไปสู่ตัวเมืองนครศรีธรรมราช ผ่านฝายน้ำล้นท่าดี ตำบลไชยมนตรี ตำบลกำแพงเขา อำเภอเมืองนครศรีธรรมราช ซึ่งจะเป็นสายน้ำทำให้เกิดน้ำท่วมในหลายจุดในตัวเมืองนครศรีธรรมราช (ที่มา : ผู้จัดการออนไลน์)

**จ.พัทลุง** - สถานการณ์น้ำท่วมในพื้นที่จังหวัดพัทลุงยังน่าห่วง ล่าสุด ฝนยังตกต่อเนื่องทำให้น้ำท่วมขยายวงกว้างไปหลายอำเภอ โดยเฉพาะพื้นที่ที่ได้รับผลกระทบหนักสุดคือ อ.ควนขนุน

ผู้สื่อข่าวรายงานสถานการณ์น้ำท่วมในพื้นที่จังหวัดพัทลุงยังน่าห่วง ล่าสุด ฝนยังตกต่อเนื่องในพื้นที่ และปริมาณน้ำท่วมได้ขยายวงกว้างไปหลายอำเภอ โดยเฉพาะพื้นที่หนักสุดขณะนี้คือ พื้นที่ อ.ควนขนุน ในท้องที่ ต.ชะมวง ต.ควนขนุน ต.ดอนทราย ต.ปันแต และ ต.มะกอกเหนือ

โดยน้ำป่าจากเขต อ.ศรีบรรพต ที่ไหลลงมายังฝายท่าแนะ ยังคงเพิ่มปริมาณและล้นสปิลเวย์ ทำให้น้ำหลากท่วมยังพื้นที่ด้านล่าง บ้านเรือนประชาชนและพื้นที่ลุ่มทางด้านการศึกษา รวมทั้งเส้นทางสายหลัก ถนนสายเอเชียฝั่งขาขึ้น ในพื้นที่ ต.ชะมวง และเส้นทางสายรอง ไปยังอำเภอศรีบรรพต รถเล็กไม่สามารถใช้สัญจรผ่านไปมาได้ และเส้นทางเข้า อ.ควนขนุน รถทุกชนิดต้องใช้ความระมัดระวัง เนื่องจากน้ำท่วมผิวทางจราจร เจ้าหน้าที่ตำรวจ สภ.ควนขนุน ต้องคอยแนะนำเส้นทางเพื่อความปลอดภัยให้แก่ผู้ใช้รถใช้ถนน

ในขณะที่ชาวบ้านหมู่ที่ ๘ ต.ควนขนุน อ.ควนขนุน กล่าวว่า ปกติน้ำท่วมรอบแรกจะไม่หนัก แต่ปีนี้ปริมาณฝนที่ตกลงมาอย่างหนักและต่อเนื่องตลอดทั้งคืน ทำให้น้ำท่วมรอบแรกหนักกว่าทุกครั้งที่ผ่านมา ซึ่งที่นี้น้ำจะท่วม ๒-๓ ครั้ง ในแต่ละปี แต่คราวนี้ถือหนักสุด

ส่วนสถานการณ์น้ำในพื้นที่ ต.ชะรัด อ.งหรา ที่ไหลท่วมตั้งแต่ช่วงเช้า จนถึงขณะนี้ปริมาณน้ำยังทรงตัว และมวลน้ำจากพื้นที่ดังกล่าวได้ไหลหลากลงมาท่วมในพื้นที่ ต.นาโหนด อ.เมือง แล้วเช่นกัน ส่วนสถานการณ์น้ำในเขตเทศบาลเมืองพัทลุงระดับยังทรงตัว (ที่มา : ผู้จัดการออนไลน์)

## ๙.สถานการณ์อุทกภัย ณ วันที่ ๑๗ ธันวาคม ๒๕๖๑ (ที่มา :กรมป้องกันและบรรเทาสาธารณภัย)

สถานการณ์อุทกภัยจากมรสุมตะวันออกเฉียงเหนือกำลังแรงพัดปกคลุมอ่าวไทยและภาคใต้ ตั้งแต่วันที่ ๑๕-๑๗ ธ.ค. ๖๑ ทำให้เกิดน้ำท่วมฉับพลัน น้ำป่าไหลหลาก และน้ำล้นตลิ่ง ในพื้นที่ ๓ จังหวัด (นครศรีธรรมราช สุราษฎร์ธานี พัทลุง) ๒๘ อำเภอ ๑๑๑ ตำบล ๕๒๘ หมู่บ้าน ๑ เทศบาลนคร ๗ ชุมชน ราษฎรได้รับผลกระทบ ๕๒,๙๖๓ครัวเรือน ๑๖๖,๕๑๓ คน สูญหาย ๑ ราย (จ.นครศรีธรรมราช)

## ๑๐.การคาดหมายลักษณะอากาศ ๗ วันข้างหน้า (ระหว่างวันที่ ๑๖ - ๒๒ ธันวาคม ๒๕๖๑)

ในช่วงวันที่ ๑๖ - ๑๘ ธ.ค. บริเวณประเทศไทยตอนบนมีอากาศหนาวเย็นลงกับมีลมแรง โดยในภาคเหนือ อุณหภูมิจะลดลง ๑-๓ องศาเซลเซียส สำหรับภาคตะวันออกเฉียงเหนือ ภาคกลาง ภาคตะวันออก รวมทั้งกรุงเทพมหานครและปริมณฑล อุณหภูมิจะลดลงอีกเล็กน้อย ส่วนภาคใต้มีฝนตกต่อเนื่องและมีฝนตกหนักถึงหนักมากบางแห่ง บริเวณอ่าวไทยมีคลื่นสูง ๒-๓ เมตร และบริเวณทะเลอันดามันมีคลื่นสูงประมาณ ๒ เมตร

ส่วนในช่วงวันที่ ๑๙ - ๒๒ ธ.ค. บริเวณประเทศไทยตอนบนจะมีอุณหภูมิสูงขึ้น ๑-๓ องศาเซลเซียส แต่ยังคงมีอากาศเย็นกับมีหมอกในตอนเช้า และมีฝนบางแห่ง สำหรับภาคใต้มีปริมาณฝนลดลง

## ๑๑.โครงการพัฒนาแหล่งน้ำ (สำนักอนุรักษ์และฟื้นฟูแหล่งน้ำ กรมทรัพยากรน้ำ ข้อมูล ณ วันที่ ๑๑ ธันวาคม ๒๕๖๑)

ลำดับที่	ชื่อโครงการ	พื้นที่ดำเนินการ				ความจุเก็บกัก (ล้าน ลบ.ม.)	ปริมาณปัจจุบัน (ล้าน ลบ.ม.)
		ตำบล	อำเภอ	จังหวัด	ลุ่มน้ำหลัก		
๑	โครงการอนุรักษ์ฟื้นฟูแหล่งน้ำห้วยไม้เต็ง		บ้านคา,สวนผึ้ง	ราชบุรี	แม่กลอง	วางท่อผันน้ำ	-
๒	โครงการอนุรักษ์ฟื้นฟูแหล่งน้ำหนองแขมหลวง	ต.แม่ปู้	แม่พริก	ลำปาง	วัง	๒.๖๙	๐.๑๙
๓	โครงการอนุรักษ์ฟื้นฟูแหล่งน้ำทุ่งกระเต็น	เย้ยปราสาท,ท่าโพธิ์, ทุ่งกระเต็น, ทุ่งตาด	หนองกี่	บุรีรัมย์	มูล	๘.๖๓	๔.๙๓
๔	โครงการอนุรักษ์ฟื้นฟูแหล่งน้ำบึงกิว (บึงจิว)	ธงธานี,บึงนคร	อรัญบุรี	ร้อยเอ็ด	ชี	๔.๘๖	๓.๖๘
๕	โครงการอนุรักษ์ฟื้นฟูแหล่งน้ำหนองตีนตอย	สามเงา,ยกกระบัตร	สามเงา	ตาก	วัง	๕.๕๐	๕.๖๖
๖	โครงการอนุรักษ์ฟื้นฟูแหล่งน้ำหนองบัวพระเจ้าหลวง	เชิงดอย	ดอกสะเก็ด	เชียงใหม่	ปิง	๐.๔๕	๐.๔๕
๗	โครงการอนุรักษ์ฟื้นฟูแหล่งน้ำคลองพระปรัง		กบินทร์บุรี	ปราจีนบุรี	ปราจีนบุรี	ก่อสร้างฝาย	-
๘	โครงการอนุรักษ์ฟื้นฟูแหล่งน้ำหนองบัวลอย	แม่ยม	เมือง	แพร่	ยม	๒.๕๐	๒.๒๑
๙	โครงการอนุรักษ์ฟื้นฟูแหล่งน้ำคลองหลุมทองกลาง	สิงหนาท	ลาดบัวหลวง	พระนครศรีอยุธยา	เจ้าพระยา	-	-
๑๐	โครงการอนุรักษ์ฟื้นฟูแหล่งน้ำสีไฟ		เมือง	พิจิตร	น่าน	๐.๖๐	๐.๕๑
๑๑	โครงการอนุรักษ์ฟื้นฟูแหล่งน้ำพื้นที่บางระกำ		บางระกำ	พิษณุโลก	ยม	๒.๐๑	๑.๑๕
๑๒	โครงการอนุรักษ์ฟื้นฟูแหล่งน้ำห้วยหลวง-หนองหายฯ		กุ่มกาวปี	อุดรธานี	ชี	๑๐๗.๘๗	๘๓.๒๑
๑๓	โครงการอนุรักษ์ฟื้นฟูแหล่งน้ำโครงการลำน้ำอิง		แม่ใจ,เมือง	พะเยา	โขง	๑.๐๓	๐.๖๘
๑๔	โครงการอนุรักษ์ฟื้นฟูแหล่งน้ำหนองลาดควาย	นาแต่	คำตากล้า	สกลนคร	โขง	๓.๔๕	๔.๕๓
๑๕	โครงการอนุรักษ์ฟื้นฟูแหล่งน้ำแจะแม่ (พื้นที่แก้มลิงทุ่งเชียงตึก)	แจะแม่,ในเมือง	เมือง	อุบลราชธานี	มูล	๒.๐๐	๑.๒๖
	รวม					๑๔๑.๕๙	๑๐๘.๔๗

\*\*\*มีการปรับปรุงข้อมูลราย ๒ สัปดาห์

## ๑๒.การช่วยเหลือเพื่อบรรเทาสถานการณ์ภัยแล้ง (กรมทรัพยากรน้ำ)

สรุปการสูบน้ำ และบริการน้ำดื่ม เพื่อช่วยเหลือสถานการณ์ภัยแล้งตั้งแต่ ๒๙ ตุลาคม - ๑๔ ธันวาคม พ.ศ. ๒๕๖๑

หน่วยงาน	จังหวัด	ปริมาณสูบน้ำ (ลบ.ม.)	ปริมาณแจกจ่ายน้ำ (ลิตร)	ประโยชน์ที่ได้รับ		
				อุปโภค-บริโภค		
				ครัวเรือน	ประชากร	พื้นที่
ภาค ๑	ลำปาง	๔๘๐	-	๑๒	๖๐	๕๐
ภาค ๒	นครสวรรค์	๓๗๘,๐๐๐	-	-	-	๑,๔๐๐
	อุทัยธานี	๔๘๗,๖๒๐	-	-	-	๒,๐๐๐
	สิงห์บุรี	๑๘๗,๙๒๐	-	๑๕๐	๔๕๐	-
	ลพบุรี	๒๗๕,๔๒๐	-	๘๕๓	๒,๑๖๙	-
ภาค ๓	อุดรธานี	๙๔,๙๐๐	-	๓๔๙	๑,๖๒๐	๒,๒๐๐
ภาค ๔	ขอนแก่น	๕๐๑,๑๔๐	-	๑,๓๘๘	๕,๗๐๘	-
	มหาสารคาม	๒๘,๐๐๐	-	๘๘	๕๒๑	-
	ร้อยเอ็ด	๑๐๓,๖๐๐	-	๒๐๑	๘๐๐	-
ภาค ๕	บุรีรัมย์	๒๙๓,๒๐๐	-	๘๕๖	๓,๗๒๘	-
	นครราชสีมา	๗๘๑,๔๕๐	-	๒,๐๑๐	๖,๙๘๗	-
ภาค ๖	ปราจีนบุรี	๑,๒๑๒,๘๐๐	-	๗๙๔	๒,๖๔๒	๖,๗๗๕
ภาค ๙	อุตรดิตถ์	-	๒๒๔	๘๕๒	๒,๓๐๐	-
		๔,๓๔๔,๕๓๐	๒๒๔	๗,๕๕๓	๒๖,๙๘๕	๑๒,๔๒๕

## ๑๓.การช่วยเหลือเพื่อบรรเทาสถานการณ์อุทกภัย (กรมทรัพยากรน้ำ)

สรุปการสูบน้ำ และบริการน้ำดื่ม เพื่อช่วยเหลือสถานการณ์อุทกภัยตั้งแต่ ๒๙ ตุลาคม - ๑๔ ธันวาคม พ.ศ. ๒๕๖๑

หน่วยงาน	จังหวัด	ปริมาณสูบน้ำ (ลบ.ม.)	ปริมาณแจกจ่ายน้ำ (ลิตร)	ประโยชน์ที่ได้รับ		
				อุปโภค-บริโภค		
				ครัวเรือน	ประชากร	พื้นที่
ภาค ๗	เพชรบุรี	๙,๗๒๐	-	๒,๖๐๐	๑๑,๐๐๐	-
	นครปฐม	๒๔,๓๐๐	-	๑๕๐	๘๐๐	๑,๐๐๐
ภาค ๘	สงขลา	๒๑๘,๗๐๐	-	๒,๑๖๐	๖,๔๘๐	-
	พัทลุง	๒๙,๑๖๐	-	๓๗๘	๑,๑๓๔	-
ภาค ๑๐	ชุมพร	๒,๔๐๐	-	๓๕	๑๒๐	๑๕
	ภูเก็ต	๓,๒๐๐	-	๙๘๐	๔,๒๒๕	๕,๖๐๐
	สุราษฎร์ธานี	๑,๖๐๐	-	๑๐	๓๐	๑๕๐
		๒๘๙,๐๘๐	-	๖,๓๑๓	๒๓,๗๘๙	๖,๗๖๕

จึงเรียนมาเพื่อโปรดทราบ

นายสุวัฒน์ เปี่ยมปัจจัย  
อธิบดีกรมทรัพยากรน้ำ