



รายงานการเฝ้าระวังติดตามสถานการณ์น้ำ ๒๔ ชั่วโมง

ศูนย์ป้องกันวิกฤติน้ำ กรมทรัพยากรน้ำ กระทรวงทรัพยากรธรรมชาติและสิ่งแวดล้อม
โทรศัพท์ ๐ ๒๒๙๘ ๖๖๓๑ โทรสาร ๐ ๒๒๙๘ ๖๖๒๙ <http://www.dwr.go.th>

รายงานฉบับที่ ๖๙๙/๒๕๖๑ เวลา ๑๕.๐๐ น. วันที่ ๑๗ ธันวาคม ๒๕๖๑

เรื่อง รายงานการเฝ้าระวังติดตามสถานการณ์น้ำ ๒๔ ชั่วโมง

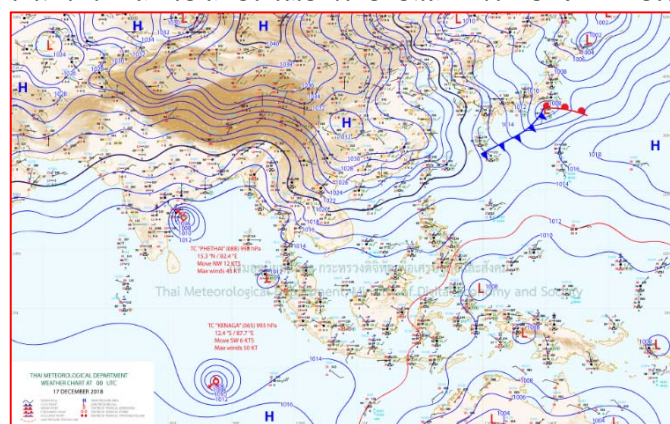
เรียน รมว.ทส. เลขาธิการ รมว.ทส.ปกท.ทส. รอง ปกท.ทส. อทน. รอง อทน. และหน่วยงานที่เกี่ยวข้อง

กรมทรัพยากรน้ำขอรายงานการเฝ้าระวังและติดตามสถานการณ์น้ำ ประจำวันที่ ๑๗ ธันวาคม ๒๕๖๑ ดังนี้

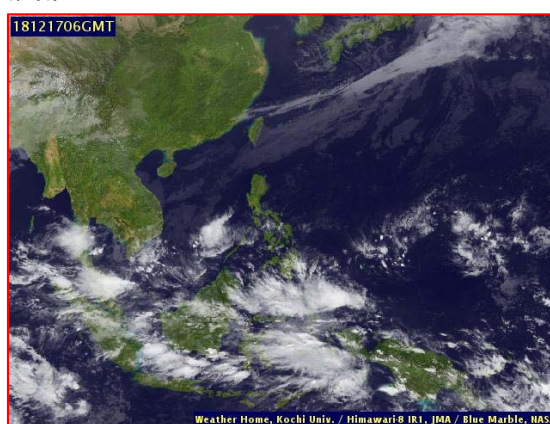
๑. สภาพอากาศ เวลา ๑๒.๐๐ น. (ที่มา: กรมอุตุนิยมวิทยา)

พยากรณ์อากาศ ๒๔ ชั่วโมงข้างหน้า บริเวณประเทศไทยตอนบนมีอากาศหนาวเย็นโดยทั่วไป กับมีลมแรง ในภาคเหนือ และภาคตะวันออกเฉียงเหนือ อุณหภูมิจะเปลี่ยนแปลงเล็กน้อย สำหรับภาคกลาง ภาคตะวันออก รวมทั้งกรุงเทพมหานครและปริมณฑล อุณหภูมิจะสูงขึ้นเล็กน้อย ขอให้ประชาชนบริเวณดังกล่าวดูแลสุขภาพเนื่องจากอากาศที่หนาวเย็นลงไว้ด้วย

สำหรับภาคใต้ยังคงมีฝนตกหนักถึงหนักมากบางพื้นที่ ขอให้ประชาชนระวังอันตรายจากฝนตกหนัก และฝนที่ตกสะสม ซึ่งอาจทำให้เกิดน้ำท่วมฉับพลันและน้ำป่าไหลหลากได้ ส่วนบริเวณอ่าวไทยตอนล่างมีคลื่นสูง ๒-๓ เมตร ชาวเรือควรเดินเรือด้วยความระมัดระวัง และเรือเล็กบริเวณอ่าวไทยตอนล่างควรงดออกจากฝั่งต่อไปอีก ๑ วัน

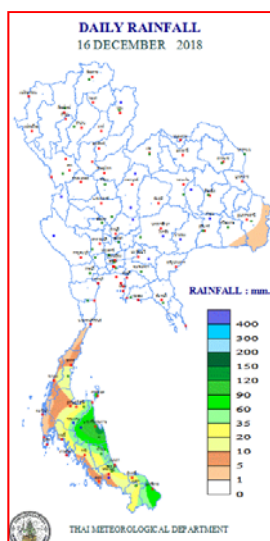


แผนที่อากาศ วันที่ ๑๗ ธ.ค.๒๕๖๑ เวลา ๐๗.๐๐ น.



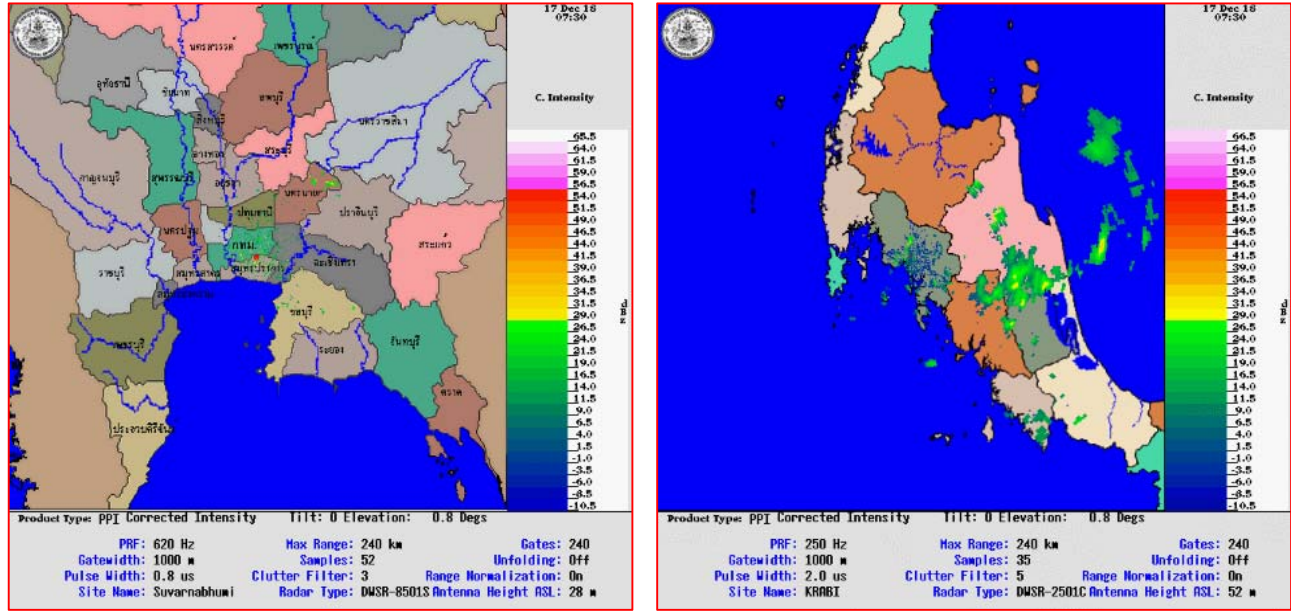
ภาพถ่ายดาวเทียม วันที่ ๑๗ ธ.ค. ๒๕๖๑ เวลา ๑๓.๐๐ น.

๒. ปริมาณฝนสะสม ณ เวลา ๐๗.๐๐ น. (เมื่อวาน) - ๐๗.๐๐ น. (วันนี้) (ที่มา: กรมอุตุนิยมวิทยา)



จุดตรวจวัด	ปริมาณฝน (มม.)
จ.นครศรีธรรมราช (สกษ.)	๑๓๒.๙
จ.นครศรีธรรมราช	๑๑๒.๒
จ.นครศรีธรรมราช (ฉวาง)	๙๗.๑
จ.นราธิวาส	๘๔.๙
จ.สุราษฎร์ธานี (เกาะสมุย)	๗๘.๒
จ.สงขลา	๖๔.๙
จ.สุราษฎร์ธานี (พระแสง สอท.)	๔๑.๖

๓.เรดาร์ตรวจอากาศ ณ วันที่ ๑๗ ธันวาคม ๒๕๖๑ (ที่มา: กรมอุตุนิยมวิทยา)



สถานีสุวรรณภูมิ เวลา ๑๔.๓๐ น.

สถานีกระบี่ เวลา ๑๔.๓๐ น.

จากเรดาร์ตรวจอากาศจะพบว่ามีกกลุ่มเมฆฝนกระจายบริเวณพื้นที่ภาคกลาง ภาคตะวันออก และภาคใต้ของประเทศไทย

๔.สถานการณ์น้ำในอ่างเก็บน้ำขนาดใหญ่ ณ วันที่ ๑๗ ธันวาคม ๒๕๖๑ (ที่มา: กรมชลประทาน)

สภาพน้ำในอ่างเก็บน้ำขนาดใหญ่ปริมาตรน้ำในอ่างฯ ๕๕,๖๖๖ ล้าน ลบ.ม. คิดเป็นร้อยละ ๗๘ (ปริมาตรน้ำใช้การได้ ๓๒,๑๒๔ ล้าน ลบ.ม. คิดเป็นร้อยละ ๖๘) ปริมาตรน้ำในอ่างฯ เทียบกับปี ๒๕๖๐ (๕๙,๖๙๑ ล้าน ลบ.ม. คิดเป็นร้อยละ ๘๔) น้อยกว่าปี ๒๕๖๐ จำนวน ๔,๐๒๕ ล้าน ลบ.ม. ปริมาณน้ำไหลลงอ่างฯ จำนวน ๔๒.๕๔ ล้าน ลบ.ม. ปริมาณน้ำระบาย จำนวน ๑๐๘.๓๒ ล้าน ลบ.ม. สามารถรับน้ำได้อีก ๑๕,๒๘๑ ล้าน ลบ.ม.

อ่างเก็บน้ำ	ปริมาตรน้ำในอ่าง		ปริมาตรน้ำใช้การได้		ปริมาตรน้ำไหลลงอ่าง		ปริมาตรน้ำระบาย		ปริมาตรน้ำรับได้อีก (ล้าน ม. ^๓) (ความจุที่ รนส- ปริมาตรน้ำ ปัจจุบัน)
	ปริมาตร (ล้าน ม. ^๓)	% น้ำเก็บกัก	ปริมาตร (ล้าน ม. ^๓)	% น้ำใช้การ	วันนี้ (ล้าน ม. ^๓)	เมื่อวาน (ล้าน ม. ^๓)	วันนี้ (ล้าน ม. ^๓)	เมื่อวาน (ล้าน ม. ^๓)	
๑.ภูมิพล	๙,๓๖๐	๗๐	๕,๕๖๐	๕๘	๑๐.๔๓	๒.๖๐	๒๕.๐๐	๒๕.๐๐	๔,๑๐๒
๒.สิริกิติ์	๗,๗๐๙	๘๑	๔,๘๕๙	๗๓	๕.๗๔	๕.๕๓	๒๖.๐๓	๒๕.๘๖	๒,๗๙๙
๓.จุฬารัตน์	๑๒๖	๗๗	๘๙	๗๐	๐.๐๒	๐.๓๘	๐.๐๐	๐.๐๐	๕๕
๔.อุบลรัตน์	๗๙๗	๓๓	๒๑๖	๑๒	๐.๐๐	๐.๐๐	๐.๕๑	๐.๕๔	๓,๘๔๓
๕.ลำปาง	๑,๑๘๑	๖๐	๑,๐๘๑	๕๘	๐.๐๐	๑.๒๘	๑.๓๒	๑.๒๘	๑,๒๖๙
๖.สิรินธร	๑,๒๘๗	๖๕	๔๕๖	๔๐	๐.๐๐	๐.๐๐	๐.๐๐	๐.๐๐	๖๗๙
๗.ป่าสักชลสิทธิ์	๖๒๔	๖๕	๖๒๑	๖๕	๐.๐๐	๐.๐๐	๓.๔๙	๓.๔๙	๓๓๖
๘.ศรีนครินทร์	๑๖,๒๘๗	๙๒	๖,๐๒๒	๘๑	๓.๔๖	๐.๐๐	๑๐.๐๒	๙.๙๘	๒,๔๘๓
๙.วีรลพบุรี	๗,๓๖๘	๘๓	๔,๓๕๖	๗๔	๓.๘๘	๐.๔๑	๑๐.๐๔	๑๐.๐๗	๓,๖๓๒
๑๐.ขุนด่านปราการชล	๑๙๘	๘๘	๑๙๔	๘๘	๐.๐๓	๐.๐๔	๑.๒๔	๐.๗๙	๒๗
๑๑.รัชชประภา	๔,๗๓๙	๘๔	๓,๓๘๘	๗๙	๑๑.๙๘	๓.๙๔	๕.๐๖	๕.๒๐	๑,๔๐๕
๑๒.บางบาล	๑,๐๐๑	๖๙	๗๒๕	๖๒	๘.๓๑	๙.๒๕	๒.๐๐	๒.๐๙	๕๘๙

๕.สถานการณ์น้ำในประเทศ ณ วันที่ ๑๔ - ๑๗ ธันวาคม ๒๕๖๑ (ที่มา: กรมชลประทาน)

สถานี	แม่น้ำ	อำเภอ	จังหวัด	ระดับตลิ่ง (ม.รทก.)	ระดับน้ำ (ม.รทก.)				แนวโน้ม	เปรียบเทียบระดับตลิ่ง
					ศุกร์	เสาร์	อาทิตย์	จันทร์		
					๑๔ ธ.ค.	๑๕ ธ.ค.	๑๖ ธ.ค.	๑๗ ธ.ค.		
P.๑	ปิง	เมือง	เชียงใหม่	๓.๗๐	๑.๕๗	๑.๔๐	๑.๒๙	๑.๒๗	ลดลง	-๒.๔๓
W.๑C	วัง	เมือง	ลำปาง	๕.๒๐	-๐.๖๑	๐.๑๒	-๐.๐๘	-๐.๓๖	ลดลง	-๕.๕๖
Y.๑๖	ยม	บางระกำ	พิษณุโลก	๗.๓๐	๐.๔๐	๐.๔๖	๐.๔๖	๐.๔๖	ทรงตัว	-๖.๘๒
N.๗A	น่าน	เมือง	พิจิตร	๙.๘๗	๓.๒๙	๓.๑๙	๓.๑๖	๓.๑๘	เพิ่มขึ้น	-๘.๐๐
C.๒	เจ้าพระยา	เมือง	นครสวรรค์	๒๖.๒๐	๑๘.๕๑	๑๘.๕๑	๑๘.๕๓	๑๘.๕๑	ลดลง	-๗.๖๙
C.๑๓	เจ้าพระยา	สรรพยา	ชัยนาท	๑๖.๓๔	๕.๖๔	๕.๖๔	๕.๖๔	๕.๖๔	ทรงตัว	-๑๐.๗๐
M.๖A	มูล	สตึก	บุรีรัมย์	๖.๐๐	๐.๒๕	๐.๒๖	๐.๒๕	๐.๒๓	ลดลง	-๕.๗๗
M.๗	มูล	เมือง	อุบลราชธานี	๗.๐๐	๒.๔๙	๒.๔๙	๒.๔๕	๒.๔๒	ลดลง	-๔.๕๘
M.๑๙๑	ลำตะคอง	เมือง	นครราชสีมา	๓.๐๐	๐.๘๒	๑.๐๐	๑.๐๑	๐.๙๙	ลดลง	-๒.๐๑
M.๖๙	ลำเซบก	โครงการพิเศษ	อุบลราชธานี	๗.๓๐	๕.๖๕	๕.๖๒	๕.๖๒	๕.๖๐	ลดลง	-๑.๗๐
X.๖๔	คลองท่าแซะ	ท่าแซะ	ชุมพร	๑๗.๑๓	๙.๓๘	๙.๘๗	๘.๙๘	๙.๖๒	เพิ่มขึ้น	-๗.๕๑
X.๑๔๙	คลองกลาย	นบพิตำ	นครศรีธรรมราช	๓๓.๙๖	๒๙.๖๔	๒๙.๔๓	๓๑.๐๗	๒๙.๖๕	ลดลง	-๔.๓๑
X.๒๗๔	แม่น้ำโก-ลก	แว้ง	นราธิวาส	๒๔.๑๘	๑๙.๙๑	๒๐.๒๔	๒๐.๔๔	๑๙.๘๖	ลดลง	-๔.๓๒
X.๓๗A	แม่น้ำตาปี	พระแสง	สุราษฎร์ธานี	๑๑.๗๐	๖.๗๗	๖.๖๙	๖.๙๔	๘.๘๐	เพิ่มขึ้น	-๑.๙๖

*** ยังไม่ได้รับรายงาน

สถานการณ์น้ำในพื้นที่ลุ่มน้ำโขง ณ วันที่ ๑๗ ธันวาคม ๒๕๖๑ (ที่มา: Mekong River Commission (MRC))

สถานี	ปริมาณฝน ๒๔ ชม. (มม)	ระดับอ้างอิง (ม.รทก.)	ระดับตลิ่ง (ม.)	ระดับน้ำ (ม.) ๓ ธ.ค.	เปรียบเทียบระดับตลิ่ง	ระดับน้ำคาดการณ์ (ม.)			แนวโน้ม
						๑๘ ธ.ค.	๑๙ ธ.ค.	๒๐ ธ.ค.	
อ.เชียงแสน จ.เชียงราย	๐.๐	๓๕๗.๑๑๐	๑๒.๘๐	๓.๐๔	-๙.๗๖	๓.๑๒	๓.๒๑	๓.๒๘	เพิ่มขึ้น
อ.เชียงคาน จ.เลย	๐.๐	๑๙๔.๑๑๘	๑๖.๐๐	๕.๗๖	-๑๐.๒๔	๕.๗๘	๕.๗๙	๕.๘๑	เพิ่มขึ้น
อ.เมือง จ.หนองคาย	๐.๐	๑๕๓.๖๔๘	๑๒.๒๐	๒.๖๔	-๙.๕๖	๒.๗๓	๒.๗๖	๒.๗๘	เพิ่มขึ้น
อ.เมือง จ.นครพนม	๐.๐	๑๓๐.๙๖๑	๑๒.๐๐	๒.๑๐	-๙.๙๐	๑.๙๓	๑.๙๔	๑.๙๗	ลดลง
อ.เมือง จ.มุกดาหาร	๐.๐	๑๒๔.๒๑๙	๑๒.๕๐	๒.๔๐	-๑๐.๑๐	๒.๓๘	๒.๓๑	๒.๓๒	ลดลง
อ.โขงเจียม จ.อุบลราชธานี	๐.๐	๘๙.๐๓๐	๑๔.๕๐	๒.๘๔	-๑๑.๖๖	๒.๖๗	๒.๔๕	๒.๓๕	ลดลง

***เนื่องจากปัจจุบันสถานการณ์น้ำน้อย MRC จึงมีการปรับปรุงข้อมูลเป็นรายสัปดาห์

๖.สถานการณ์เตือนภัย Early Warning ณ วันที่ ๑๗ ธันวาคม ๒๕๖๑ (ที่มา: สำนักวิจัย พัฒนาและอุทกวิทยา กรมทรัพยากรน้ำ) [เวลา ๐๘.๐๐ น. - ๑๕.๐๐ น.(วันนี้)]

การแจ้งเตือน	สถานี	การแจ้งเตือน
เตือนสีแดง (อพยพ)	-	-
เตือนสีเหลือง (เตือนภัย)	-	-
เตือนสีเขียว (เฝ้าระวัง)	-	-

***ไม่มีสถานการณ์

๗.สถานการณ์ธรณีพิบัติภัย ณ วันที่ ๑๗ ธันวาคม ๒๕๖๑ (ที่มา : กรมทรัพยากรธรณี)

เมื่อวันที่ ๑๖ ธ.ค. ๖๑ เวลา ๑๕.๐๐ น. กรมทรัพยากรธรณี ประกาศเฝ้าระวังแจ้งเตือนภัยดินถล่มและน้ำป่าไหลหลาก ฉบับที่ ๒๕/๒๕๖๑ ในพื้นที่จังหวัดชุมพร สุราษฎร์ธานี นครศรีธรรมราช สงขลา และพัทลุง เฝ้าระวังภัยดินถล่มและน้ำป่าไหลหลาก โดยให้อาสาสมัครเครือข่ายฯ ทำการเฝ้าระวังเป็นพิเศษ ในระหว่างวันที่ ๑๖ - ๑๘ ธันวาคม ๒๕๖๑

๘.เหตุการณ์วิกฤตน้ำปัจจุบัน ณ วันที่ ๑๗ ธันวาคม ๒๕๖๑ [เวลา ๐๘.๐๐ น. - ๑๕.๐๐ น.(วันนี้)]

จ.พัทลุง - สถานการณ์น้ำท่วมในพื้นที่ จ.พัทลุง เข้าน้ำเริ่มดีขึ้น หลังจากตลอดทั้งคืนที่ผ่านมา ฝนได้ตกน้อยลง ทำให้น้ำป่าไม่ลงมาเติมเต็มในพื้นที่ด้านล่าง และในบางจุดระดับลดลงเกือบเข้าสู่สภาวะปกติ แต่ในส่วนพื้นที่ที่ท่วมซ้ำซาก ชาวบ้านต่างเร่งขนย้ายสิ่งของขึ้นที่สูง เตรียมรับมือน้ำก้อนใหญ่ของวานนี้ที่กำลังจะมาถึง

จ.ตรัง - ปก.ตรัง เตือน ๖ อำเภอเตรียมรับมือน้ำท่วมฉับพลัน ๑๖-๑๘ ธ.ค. นี้ ได้แก่ นาโยง ย่านตาขาว ปะเหลียน ห้วยยอด รัชฎา และ อ.เมือง หลังฝนตกลงมาอย่างต่อเนื่อง ๒ - ๓ วันที่ผ่านมา

จ.ยะลา - นายอำเภอเบตงสั่งเผ่าระวางน้ำท่วมฉับพลัน ดินโคลนถล่ม และน้ำป่าไหลหลาก หลังเจอฝนตกหนักต่อเนื่อง พร้อมขอให้ประชาชนติดตามข่าวอย่างใกล้ชิด

๙.สถานการณ์อุทกภัย ณ วันที่ ๑๗ ธันวาคม ๒๕๖๑ (ที่มา :กรมป้องกันและบรรเทาสาธารณภัย)

สถานการณ์อุทกภัยจากมรสุมตะวันออกเฉียงเหนือกำลังแรงพัดปกคลุมอ่าวไทยและภาคใต้ ตั้งแต่วันที่ ๑๕-๑๗ ธ.ค. ๖๑ ทำให้เกิดน้ำท่วมฉับพลัน น้ำป่าไหลหลาก และน้ำล้นตลิ่ง ในพื้นที่ ๓ จังหวัด (นครศรีธรรมราช สุราษฎร์ธานี พัทลุง) ๒๘ อำเภอ ๑๑๑ ตำบล ๕๒๘ หมู่บ้าน ๑ เทศบาลนคร ๗ ชุมชน ราษฎรได้รับผลกระทบ ๕๒,๙๖๓ครัวเรือน ๑๖๖,๕๑๓ คน สูญหาย ๑ ราย (จ.นครศรีธรรมราช)

๑๐.การคาดหมายลักษณะอากาศ ๗ วันข้างหน้า (ระหว่างวันที่ ๑๗ - ๒๓ ธันวาคม ๒๕๖๑)

ในช่วงวันที่ ๑๗-๑๘ ธ.ค. บริเวณประเทศไทยตอนบนยังคงมีอากาศหนาวเย็น และอุณหภูมิจะลดลงอีกเล็กน้อย ส่วนภาคใต้มีฝนตกต่อเนื่องและมีฝนตกหนักบางแห่ง บริเวณอ่าวไทยตอนล่างมีคลื่นสูง ๒-๓ เมตร และบริเวณทะเลอันดามันมีคลื่นสูงประมาณ ๒ เมตร

ในช่วงวันที่ ๑๙-๒๓ ธ.ค. บริเวณประเทศไทยตอนบนจะมีอุณหภูมิสูงขึ้น ๒-๔ องศาเซลเซียส แต่ยังคงมีอากาศเย็นกับมีหมอกในตอนเช้าและมีหมอกหนาในบางพื้นที่ โดยมีฝนเล็กน้อยบางแห่ง สำหรับภาคใต้มีปริมาณฝนลดลง

๑๑.โครงการพัฒนาแหล่งน้ำ (สำนักอนุรักษ์และฟื้นฟูแหล่งน้ำ กรมทรัพยากรน้ำ ข้อมูล ณ วันที่ ๑๑ ธันวาคม ๒๕๖๑)

ลำดับที่	ชื่อโครงการ	พื้นที่ดำเนินการ				ความจุเก็บกัก (ล้าน ลบ.ม.)	ปริมาณปัจจุบัน (ล้าน ลบ.ม.)
		ตำบล	อำเภอ	จังหวัด	ลุ่มน้ำหลัก		
๑	โครงการอนุรักษ์ฟื้นฟูแหล่งน้ำห้วยไม้เต็ง		บ้านคา,สวนผึ้ง	ราชบุรี	แม่กลอง	วางท่อผันน้ำ	-
๒	โครงการอนุรักษ์ฟื้นฟูแหล่งน้ำหนองแฉมหลวง	ต.แม่ปู	แม่พริก	ลำปาง	วัง	๒.๖๙	๐.๑๙
๓	โครงการอนุรักษ์ฟื้นฟูแหล่งน้ำทุ่งกระเด็น	เยี้ยปราสาท,ท่าโพธิ์, ทุ่งกระเด็น, ทุ่งตาด	หนองกี่	บุรีรัมย์	มูล	๘.๖๓	๔.๙๓
๔	โครงการอนุรักษ์ฟื้นฟูแหล่งน้ำบึงกิว (บึงจิว)	ธงธานี,บึงนคร	ธวัชบุรี	ร้อยเอ็ด	ชี	๔.๘๖	๓.๖๘
๕	โครงการอนุรักษ์ฟื้นฟูแหล่งน้ำหนองดินคอย	สามเงา,ยกกระบัตร	สามเงา	ตาก	วัง	๕.๕๐	๕.๖๖
๖	โครงการอนุรักษ์ฟื้นฟูแหล่งน้ำหนองบัวพระเจ้าหลวง	เชิงคอย	ดอกสะเก็ด	เชียงใหม่	ปิง	๐.๔๕	๐.๔๕
๗	โครงการอนุรักษ์ฟื้นฟูแหล่งน้ำคลองพระปรัง		กบินทร์บุรี	ปราจีนบุรี	ปราจีนบุรี	ก่อสร้างฝาย	-
๘	โครงการอนุรักษ์ฟื้นฟูแหล่งน้ำหนองบัวลอย	แม่ยม	เมือง	แพร่	ยม	๒.๕๐	๒.๒๑
๙	โครงการอนุรักษ์ฟื้นฟูแหล่งน้ำคลองหลุมทองกลาง	สิงหนาท	ลาดบัวหลวง	พระนครศรีอยุธยา	เจ้าพระยา	-	-
๑๐	โครงการอนุรักษ์ฟื้นฟูแหล่งน้ำบึงสีไฟ		เมือง	พิจิตร	น่าน	๐.๖๐	๐.๕๑
๑๑	โครงการอนุรักษ์ฟื้นฟูแหล่งน้ำพื้นที่บางระกำ		บางระกำ	พิษณุโลก	ยม	๒.๐๑	๑.๑๕
๑๒	โครงการอนุรักษ์ฟื้นฟูแหล่งน้ำห้วยหลวง-หนองหายฯ		กุมภวาปี	อุดรธานี	ชี	๑๐๗.๘๗	๘๓.๒๑
๑๓	โครงการอนุรักษ์ฟื้นฟูแหล่งน้ำโครงการลำน้ำอึง		แม่ใจ,เมือง	พะเยา	โขง	๑.๐๓	๐.๖๘
๑๔	โครงการอนุรักษ์ฟื้นฟูแหล่งน้ำหนองลาดควาย	นาแต่	คำตาก้า	สกลนคร	โขง	๓.๔๕	๔.๕๓
๑๕	โครงการอนุรักษ์ฟื้นฟูแหล่งน้ำแจะระแม (พื้นที่แก้มลิงบึงเชียงตึก)	แจะระแม,ในเมือง	เมือง	อุบลราชธานี	มูล	๒.๐๐	๑.๒๖
	รวม					๑๔๑.๕๙	๑๐๘.๔๗

***มีการปรับปรุงข้อมูลราย ๒ สัปดาห์

๑๒. การช่วยเหลือเพื่อบรรเทาสถานการณ์ภัยแล้ง (กรมทรัพยากรน้ำ)

สรุปการสูบน้ำ และบริการน้ำดื่ม เพื่อช่วยเหลือสถานการณ์ภัยแล้งตั้งแต่ ๒๙ ตุลาคม - ๑๗ ธันวาคม พ.ศ. ๒๕๖๑

หน่วยงาน	จังหวัด	ปริมาณสูบน้ำ (ลบ.ม.)	ปริมาณแจกจ่ายน้ำ (ลิตร)	ประโยชน์ที่ได้รับ		
				อุปโภค-บริโภค		
				ครัวเรือน	ประชากร	พื้นที่
ภาค ๑	ลำปาง	๔๘๐	-	๑๒	๖๐	๕๐
ภาค ๒	นครสวรรค์	๔๖๑,๑๖๐	-	-	-	๑,๔๐๐
	อุทัยธานี	๕๗๘,๓๔๐	-	-	-	๒,๐๐๐
	สิงห์บุรี	๒๗๘,๖๔๐	-	๑๕๐	๔๕๐	-
	ลพบุรี	๓๔๐,๒๐๐	-	๘๕๓	๒,๑๖๙	-
ภาค ๓	อุตรธานี	๙๔,๙๐๐	-	๓๔๙	๑,๖๒๐	๒,๒๐๐
ภาค ๔	ขอนแก่น	๕๔๔,๔๔๐	-	๑,๓๘๘	๕,๗๐๘	-
	มหาสารคาม	๒๘,๐๐๐	-	๘๘	๕๒๑	-
	ร้อยเอ็ด	๑๐๓,๖๐๐	-	๒๐๑	๘๐๐	-
ภาค ๕	บุรีรัมย์	๒๙๓,๒๐๐	-	๘๕๖	๓,๗๒๘	-
	นครราชสีมา	๘๒๑,๔๕๐	-	๒,๓๙๖	๘,๓๘๙	-
ภาค ๖	ปราจีนบุรี	๑,๕๒๓,๒๐๐	-	๗๙๔	๒,๖๔๒	๖,๗๗๕
ภาค ๙	อุตรดิตถ์	-	๓๒๐,๔๐๐	๘๕๒	๒,๓๐๐	-
		๕,๐๖๗,๖๑๐	๓๒๐,๔๐๐	๗,๙๓๙	๒๘,๓๘๗	๑๒,๔๒๕

๑๓. การช่วยเหลือเพื่อบรรเทาสถานการณ์อุทกภัย (กรมทรัพยากรน้ำ)

สรุปการสูบน้ำ และบริการน้ำดื่ม เพื่อช่วยเหลือสถานการณ์อุทกภัยตั้งแต่ ๒๙ ตุลาคม - ๑๗ ธันวาคม พ.ศ. ๒๕๖๑

หน่วยงาน	จังหวัด	ปริมาณสูบน้ำ (ลบ.ม.)	ปริมาณแจกจ่ายน้ำ (ลิตร)	ประโยชน์ที่ได้รับ		
				อุปโภค-บริโภค		
				ครัวเรือน	ประชากร	พื้นที่
ภาค ๗	เพชรบุรี	๙,๗๒๐	-	๒,๖๐๐	๑๑,๐๐๐	-
	นครปฐม	๒๔,๓๐๐	-	๑๕๐	๘๐๐	๑,๐๐๐
ภาค ๘	สงขลา	๒๑๘,๗๐๐	-	๒,๑๖๐	๖,๔๘๐	-
	พัทลุง	๒๙,๑๖๐	-	๓๗๘	๑,๑๓๔	-
ภาค ๑๐	ชุมพร	๒,๔๐๐	-	๓๕	๑๒๐	๑๕
	ภูเก็ต	๔,๘๐๐	-	๙๘๐	๔,๒๒๕	๕,๖๐๐
	สุราษฎร์ธานี	๓,๒๐๐	-	๑๐	๓๐	๑๕๐
		๒๙๒,๒๘๐	-	๖,๓๑๓	๒๓,๗๘๙	๖,๗๖๕

จึงเรียนมาเพื่อโปรดทราบ

นายสุวัฒน์ เปี่ยมปัจจัย
อธิบดีกรมทรัพยากรน้ำ