



รายงานสถานการณ์น้ำ
ศูนย์ป้องกันวิกฤติน้ำ กรมทรัพยากรน้ำ
วันอังคารที่ ๑๘ ธันวาคม ๒๕๖๑

สภาวะอากาศ บริเวณประเทศไทยตอนบนมีอากาศหนาวเย็นโดยทั่วไป กับมีลมแรง ในภาคเหนือ และภาคตะวันออกเฉียงเหนือ อุณหภูมิจะเปลี่ยนแปลงเล็กน้อย สำหรับภาคกลาง ภาคตะวันออก รวมทั้งกรุงเทพมหานครและปริมณฑล อุณหภูมิจะสูงขึ้นเล็กน้อย ขอให้ประชาชนบริเวณดังกล่าวดูแลสุขภาพเนื่องจากอากาศที่หนาวเย็นลงไว้ด้วย สำหรับภาคใต้ยังคงมีฝนตกหนักถึงหนักมากบางพื้นที่ ขอให้ประชาชนระวังอันตรายจากฝนตกหนัก และฝนที่ตกสะสม ซึ่งอาจทำให้เกิดน้ำท่วมฉับพลัน และน้ำป่าไหลหลากได้ ส่วนบริเวณอ่าวไทยตอนล่างมีคลื่นสูง ๒-๓ เมตร ชาวเรือควรเดินเรือด้วยความระมัดระวัง และเรือเล็กบริเวณอ่าวไทยตอนล่างควรงดออกจากฝั่งต่อไปอีก ๑ วัน



สถานการณ์น้ำ

กรมอุตุนิยมวิทยา เผยภาคใต้ยังเจอฝนถล่ม 'กทม.-ปริมณฑล' เย็นลงเล็กน้อย
จ.สุราษฎร์ธานี ๒๔ ชั่วโมงฝนถล่มไม่หยุด สุดอ่วมน้ำท่วมเมือง
จ.นครศรีธรรมราช น้ำท่วมเมืองนครศรีฯ-ชาวบ้านคาใจไม่เปิดประตู
จ.พัทลุง น้ำท่วมพัทลุงบางจุดลดลงหลังฝนทิ้งช่วง
จ.นราธิวาส ๑๓ อำเภออ่วม ฝนถล่มหนักทำปช.เดือดร้อน

สถานการณ์น้ำต่างประเทศ

การช่วยเหลือ

กรมป้องกันและบรรเทาสาธารณภัย เร่งช่วยผู้ประสบสถานการณ์อุทกภัย ๓ จ.ภาคใต้

(หมายเหตุ ข้อมูลข่าวจาก เดลินิวส์ ไอ เอ็น เอ็น.)

สถานการณ์น้ำ

ระดับน้ำในแม่น้ำโขง : MRC: Mekong River Commission ณ วันที่ ๓ ธันวาคม ๒๕๖๑

สถานี	ระดับตลิ่ง	ระดับน้ำ ๒๖ พ.ย ๖๑	ระดับน้ำ ๓ ธ.ค.๖๑	+สูงกว่าตลิ่ง -ต่ำกว่าตลิ่ง	แนวโน้ม
อ.เชียงแสน จ.เชียงราย	๑๒.๘๐	๓.๓๒	๒.๗๐	-๑๐.๑๐	เพิ่มขึ้น
อ.เชียงคาน จ.เลย	๑๖.๐๐	๖.๘๐	๕.๕๗	-๑๐.๔๓	ลดลง
อ.เมือง จ.หนองคาย	๑๒.๒๐	๓.๗๙	๒.๘๔	-๙.๓๖	ลดลง
อ.เมือง จ.นครพนม	๑๒.๐๐	๒.๗๔	๒.๗๒	-๙.๒๘	ลดลง
อ.เมือง จ.มุกดาหาร	๑๒.๕๐	๒.๙๑	๒.๙๖	-๙.๕๔	ลดลง
อ.โขงเจียม จ.อุบลราชธานี	๑๔.๕๐	๓.๓๙	๓.๓๕	-๑๑.๑๕	ลดลง

หมายเหตุ : ระดับ (รสม.) ข้อมูลจาก <http://www.dwr.go.th>

ระดับน้ำ-ลุ่มน้ำเสาบสงขลา ลุ่มน้ำทะเลสาบสงขลา ปัจจุบันสถานการณ์น้ำในลำน้ำโดยทั่วไปอยู่ในภาวะปกติ (ระดับน้ำต่ำกว่าระดับตลิ่งต่ำสุด) สถานการณ์น้ำในลำน้ำส่วนใหญ่มีแนวโน้มเพิ่มขึ้น(ข้อมูลวันที่ ๑๗ ธ.ค.๒๕๖๑ ที่มา กรมชลประทาน) สถานีคลองลำ อ.ศรีนครินทร์ จ.พัทลุง สถานีคลองนุ้ย อ.เมือง จ.พัทลุง สถานีคลองหระ อ.หาดใหญ่ จ.สงขลา สถานีคลองอู่ตะเภา อ.สะเดา จ.สงขลา สถานีคลองอู่ตะเภา อ.คลองหอยโข่ง จ.สงขลา สถานีคลองอู่ตะเภา อ.หาดใหญ่ จ.สงขลา วัดปริมาณน้ำได้ ๔๐.๔๐ - ๙.๑๐ ๒๗.๒๐ ๓๔.๑๐ ๓๒.๒๕ ลบม./วินาที

สถานีตรวจวัดระดับน้ำ (CCTV) ณ วันที่ ๔ ธันวาคม ๒๕๖๑ การตรวจวัดระดับน้ำจากกล้อง (CCTV) ระดับน้ำส่วนใหญ่ อยู่ในเกณฑ์ปกติ

ลำดับที่	จังหวัด	สถานที่ตั้งกล้อง	แม่น้ำ/ลำน้ำ	วิกฤติ	วิกฤติ	ระดับน้ำ (ม.รทก.)			สถานการณ์	หมายเหตุ
				น้ำล้น	น้ำท่วม	พ.ศ.2561	30 พ.ย. 61	3 ธ.ค. 61		
				ระดับน้อยกว่า	ระดับมากกว่า					
1	จ.แพร่	สะพานมหาโพธิ์ อ.เมือง	ยม	143.18	152.33	144.60	144.50	144.50	น้ำปกติ	↔
2	จ.สุโขทัย	สะพานศรีรัตนาลัย อ.เมือง	ยม	60.14	71.78	N/A	N/A	N/A	น้ำปกติ	↔
3	จ.สุโขทัย	สะพานพระเมรุมาศ อ.เมือง	ยม	42.48	48.59	47.70	47.35	47.20	น้ำปกติ	↓
4	จ.พิษณุโลก	สะพานบางระเกะ อ.บางระเกะ	ยม	31.73	37.23	N/A	N/A	N/A	น้ำปกติ	↔
5	จ.พิจิตร	สะพานโพทะเล อ.โพทะเล	ยม	22.58	30.63	26.00	25.75	25.60	น้ำปกติ	↓
6	จ.พิษณุโลก	ไนท์บาซาร์ อ.เมือง	น่าน	37.33	45.04	N/A	N/A	N/A	น้ำปกติ	↔
7	จ.นครสวรรค์	วัดเกษไชโยเหนือ อ.ชุมแสง	น่าน	18.73	25.60	N/A	N/A	N/A	น้ำปกติ	↔
8	จ.นครสวรรค์	บ้านทับกฤช อ.ชุมแสง (ทับกฤชใต้)	น่าน	-	26.16	N/A	N/A	N/A	น้ำปกติ	↔
9	จ.อุตรดิตถ์	สะพานท่าเสา อ.เมือง	น่าน	49.22	56.91	N/A	N/A	N/A	น้ำปกติ	↔
10	จ.น่าน	สะพานนครนันทพัฒนา อ.เมือง	น่าน	192.17	197.73	N/A	N/A	N/A	น้ำปกติ	↔
11	จ.พิจิตร	สะพานเสียวเหนือ อ.บางมูลนาก	น่าน	18.19	27.23	N/A	N/A	N/A	น้ำปกติ	↔
12	จ.พิษณุโลก	สะพานสุพรรณภูมิ อ.เมือง	น่าน	33.98	44.52	N/A	N/A	N/A	น้ำปกติ	↔
13	จ.อุตรธานี	สถานีวิทยุทรง อ.เมือง	โขง	-	-	N/A	N/A	N/A	น้ำปกติ	↔
14	จ.เลย	สถานีแม่น้ำเลย อ.เมือง	โขง	-	-	230.35	230.20	230.25	น้ำปกติ	↑
15	จ.เชียงใหม่	สถานีวิทยุ อ.แม่สาย	แม่สาย/โขง	395.79	396.50	N/A	N/A	N/A	น้ำปกติ	↔
16	จ.หนองคาย	สวนสวนอุทยานหนองคาย อ.เมือง	โขง	157.85	166.70	N/A	N/A	N/A	น้ำปกติ	↔
17	จ.หนองคาย	วัดทุ่งระกู อ.โพนทิว	ห้วยหลวง/โขงอีสาน	150.50	159.43	N/A	N/A	N/A	น้ำปกติ	↔
18	จ.นครพนม	บ้านทศปถาภิมนี อ.ท่าอุเทน	น้ำสงคราม/โขงอีสาน	133.42	141.02	N/A	N/A	N/A	น้ำปกติ	↔
19	จ.นครราชสีมา	ร.ร.เทศบาล 4 อ.เมือง	ลำตะคอง/มูล	174.60	178.00	176.60	176.60	176.60	น้ำปกติ	↔
20	จ.บุรีรัมย์	สตึก อ.สตึก	มูล	123.13	128.76	125.10	124.80	124.60	น้ำปกติ	↓
21	จ.สิงห์บุรี	เชิงสะพานสิงห์บุรี อ.เมือง	เจ้าพระยา	3.45	11.50	2.40	2.30	2.20	น้ำปกติ	↓
22	จ.อ่างทอง	บ้านยามณี อ.โพธิ์ทอง	เจ้าพระยา	-	9.11	N/A	N/A	N/A	น้ำปกติ	↔
23	จ.พระนครศรีอยุธยา	บ้านป้อม อ.พระนครศรีอยุธยา	เจ้าพระยา	-	-	N/A	N/A	N/A	น้ำปกติ	↔
24	จ.พระนครศรีอยุธยา	อ.เสนา	น้อย/เจ้าพระยา	2.00	5.00	1.00	1.00	1.10	น้ำปกติ	↔
25	จ.อุทัยธานี	เชิงสะพานสิริภักดิ์ อ.เมือง	สะแกกรัง	15.16	19.90	5.80	5.80	5.80	น้ำปกติ	↔
26	จ.อุทัยธานี	อุทัยใหม่ อ.เมือง	สะแกกรัง	-	-	15.90	15.90	15.90	น้ำปกติ	↔
27	จ.พระนครศรีอยุธยา	สะพานสิริภักดิ์ อ.พระนครศรีอยุธยา	เจ้าพระยา	-	-	-1.00	-0.65	-0.40	น้ำปกติ	↑
28	จ.สมุทรปราการ	สะพานข้ามแม่น้ำท่าจีน 3 อ.เมือง	ท่าจีน	-5.11	0.57	0.51	-0.34	-0.64	น้ำปกติ	↓
29	จ.นครปฐม	สถานีบุญรัตนประจักษ์ อ.สามพราน	ท่าจีน	-5.59	-0.30	0.61	0.08	0.38	น้ำปกติ	↑
30	จ.นครปฐม	สะพานหลวงพ่อบึง อ.นครไชยศรี	ท่าจีน	-3.16	2.21	1.01	0.91	0.71	น้ำปกติ	↓
31	จ.นครปฐม	สะพานข้ามแม่น้ำท่าจีน ทางหลวง 305 อ.บางเลน	ท่าจีน	-4.57	0.21	-0.34	-0.34	-0.34	น้ำปกติ	↔
32	จ.สุพรรณบุรี	สะพานวัดพระรูป อ.เมือง	ท่าจีน	-1.26	2.75	0.84	0.84	0.74	น้ำปกติ	↓
33	จ.สุพรรณบุรี	สะพานข้ามแม่น้ำท่าจีน ทางหลวง 305 อ.บางเลน	ท่าจีน	1.55	5.18	N/A	N/A	N/A	น้ำปกติ	↔
34	จ.ชัยนาท	สะพานสามง่าม-ท่าโบสถ์ อ.หันคา	ท่าจีน	10.69	12.83	11.92	11.92	11.92	น้ำปกติ	↔
35	จ.ฉะเชิงเทรา	เชิงสะพานฉะเชิงเทรา อ.เมือง	บางปะกง	-0.01	1.90	N/A	N/A	N/A	น้ำปกติ	↔
36	จ.ฉะเชิงเทรา	ตรงข้ามวัดจันทาราม อ.เมือง	ฉะเชิงเทรา/บางปะกง	0.20	3.73	N/A	N/A	N/A	น้ำปกติ	↔
37	จ.ประจวบคีรีขันธ์	ร.ร.บางสะพาน อ.บางสะพาน	คลองบางสะพาน/ชายฝั่งทะเลตะวันตก	-	3.30	N/A	N/A	N/A	น้ำปกติ	↔
38	จ.สงขลา	สถานีคลองอู่ตะเภา อ.หาดใหญ่	ทะเลสาบสงขลา	-	-	0.50	0.60	0.90	น้ำปกติ	↑
39	จ.พัทลุง	สถานีคลองทะเล อ.ตะโหมด	ทะเลสาบสงขลา	-	-	N/A	N/A	N/A	น้ำปกติ	↔
40	จ.พัทลุง	สถานีลำปำ อ.เมือง	ทะเลสาบสงขลา	-	-	-0.30	-0.30	-0.30	น้ำปกติ	↔
41	จ.เชียงใหม่	อุทกวิทยาเชียงใหม่ อ.เชียงใหม่	-	-	-	N/A	N/A	N/A	น้ำปกติ	↔
42	จ.เลย	สถานีแม่น้ำโขง (MRC) เชียงคาน อ.เชียงคาน	โขง	-	-	N/A	N/A	N/A	น้ำปกติ	↔
43	จ.อุบลราชธานี	สถานีแม่น้ำโขง (MRC) โขงสิม อ.โขงสิม	-	-	-	N/A	N/A	N/A	น้ำปกติ	↔
44	จ.นครสวรรค์	บ้านบางแก้ว อ.บรรพตพิสัย	วัง-วัง-สะแกกรัง-ป่าสัก	-	-	37.47	37.27	37.27	น้ำปกติ	↔
45	จ.ตาก	บ้านปากเรือ อ.บ้านตาก	วัง-วัง-สะแกกรัง-ป่าสัก	-	-	117.87	117.87	117.87	น้ำปกติ	↔
46	จ.เพชรบูรณ์	บ้านจางวาง อ.หล่มสัก	วัง-วัง-สะแกกรัง-ป่าสัก	-	-	130.40	130.45	130.50	น้ำปกติ	↑
47	จ.เพชรบูรณ์	แม่น้ำป่าสักที่ อ.เมืองเพชรบูรณ์	วัง-วัง-สะแกกรัง-ป่าสัก	-	-	111.10	111.10	111.10	น้ำปกติ	↔
48	จ.สระบุรี	แม่น้ำป่าสักที่ อ.เสาไห้	วัง-วัง-สะแกกรัง-ป่าสัก	-	-	7.20	6.90	7.15	น้ำปกติ	↑
49	จ.สระบุรี	แม่น้ำป่าสักที่ อ.แก่งคอย	วัง-วัง-สะแกกรัง-ป่าสัก	-	-	7.48	7.48	7.68	น้ำปกติ	↑

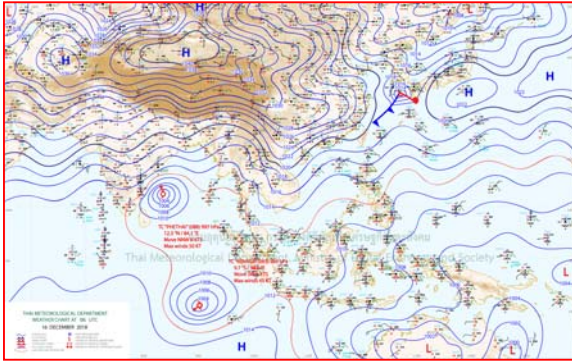


ปริมาณน้ำฝนสูงสุด (มม.)

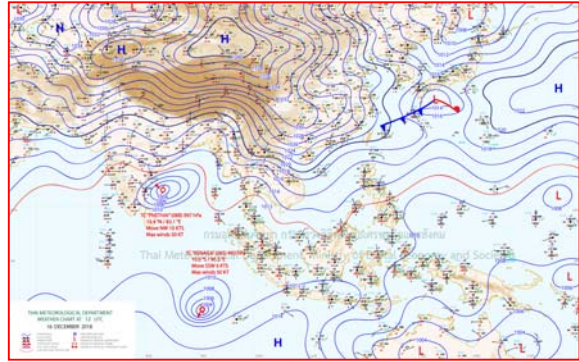
จังหวัด	๑๒.ค.๖๑	๑๓.ค.๖๑	๑๔.ค.๖๑	๑๕.ค.๖๑	๑๖.ค.๖๑
จ.นครนายก	-	-		-	-
จ.ปราจีนบุรี	-	-		-	-
จ.สระแก้ว	-	-		-	-
จ.ฉะเชิงเทรา	-	-		-	-
จ.ชลบุรี	-	-		-	-
จ.ระยอง	-	-		-	-
จ.จันทบุรี	-	-		-	-
จ.ตราด	-	-		-	-
จ.เพชรบุรี	๓.๓	-		-	-
จ.ประจวบคีรีขันธ์	๒๔.๙	-		-	-
จ.ชุมพร	๑๗.๓	๔๕.๕		๗๒.๐	๘๖.๗
จ.สุราษฎร์ธานี	๒๐.๐	๘๓.๘		๒๐๙.๕	๑๗๕.๐
จ.นครศรีธรรมราช	๔๘.๐	๗๐.๔		๒๑๑.๕	๒๙๐.๐
จ.พัทลุง	๓๕.๐	๕.๐		๑๘๔.๘	๗๐.๐
จ.สงขลา	๑๗.๒	๓๑.๐		๑๑๘.๐	๖๑.๙
จ.ปัตตานี	๕๑.๑	๖.๑		๑๐๙.๒	๑๐๔.๓
จ.ยะลา	๒๓.๕	๑.๖		๑๐๓.๕	๑๕.๖
จ.นราธิวาส	๑๑๕.๒	๔๘.๔		๑๑๕.๕	๘๔.๙
จ.ระนอง	๗.๗	๑.๕		๑๑.๗	๙.๐
จ.พังงา	-	-		๖.๑	๒.๔
จ.กระบี่	-	๘.๐		๘.๘	๑๐.๓
จ.ภูเก็ต	-	-		๒๒.๒	๑.๐
จ.ตรัง	-	๐.๑		๕๔.๙	๑๐.๖
จ.สตูล	๑.๗	๑.๑		๒๐.๓	๑๐.๐



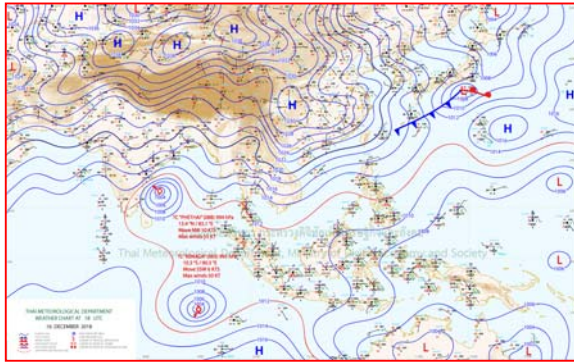
แผนที่อากาศ



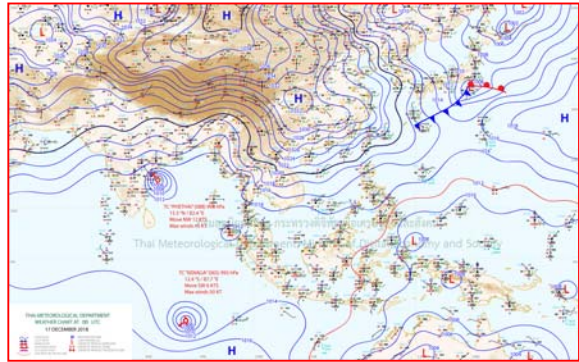
๑๖ ธ.ค.๖๑ เวลา ๑๓:๐๐ น. ๑



๑๖ ธ.ค.๖๑ เวลา ๑๙:๐๐ น. ๒



๑๗ ธ.ค.๖๑ เวลา ๑:๐๐ น. ๓



๑๗ ธ.ค.๖๑ เวลา ๗:๐๐ น. ๔



รายงานปริมาณน้ำฝนจากกรมอุตุนิยมวิทยา

วันที่ 17 ธันวาคม 2561

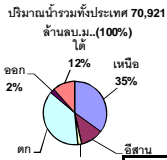
รายงานฝน เวลา 07.00 น.ของวันที่ 16 ธันวาคม 2561

สถานีอุตุนิยมวิทยา					ปริมาณน้ำฝน24 ชม.(mm)	ปริมาณน้ำฝนสะสม(mm.)								
ภาคเหนือ					สูงสุด ของประเทศ	132.9	4,915.4	ภาคใต้ฝั่งตะวันออก						
สถานีอุตุนิยมวิทยา	ปริมาณน้ำฝน24 ชม.(mm)	ปริมาณน้ำฝนสะสม(mm.)	ปริมาณฝน ร.ค. (mm.)	สถานะฝนสะสม ปัจจุบันเทียบกับค่าเฉลี่ย 30 ปี	สูงสุด ของภาคเหนือ	-	2,009.2	สถานีอุตุนิยมวิทยา	ปริมาณน้ำฝน24 ชม.(mm)	ปริมาณน้ำฝนสะสม(mm.)	ปริมาณฝน (mm.)	สถานะฝนสะสม ปัจจุบันเทียบกับค่าเฉลี่ย 30 ปี		
					สูงสุด ของภาคกลาง	-	1,958.4							
แม่ฮ่องสอน	-	1,162.1	10.4	ต่ำกว่า	สูงสุด ของภาคตะวันออกเฉียงเหนือ	-	2,734.8	เพชรบุรี	ไม่มีฝน	1,045.7	11.6	สูงกว่า		
ดอยอ่างขาง	ไม่มีฝน	2,009.2	***	***	สูงสุด ของภาคใต้ฝั่งตะวันออก	132.9	2,885.3	หนองพลับ สกษ.	ไม่มีฝน	1,387.4	5.2	สูงกว่า		
เชียงใหม่	ไม่มีฝน	1,901.2	14.0	สูงกว่า	สูงสุด ของภาคใต้ฝั่งตะวันตก	10.6	4,915.4	หัวหิน	ไม่มีฝน	1,387.3	7.9	สูงกว่า		
เชียงใหม่ สกษ.	ไม่มีฝน	1,841.4	11.8	สูงกว่า	ภาคตะวันออกเฉียงเหนือ				ประจวบคีรีขันธ์	-	1,433.7	15.0	ต่ำกว่า	
ทุ่งช้าง	ไม่มีฝน	1,821.7	13.4	สูงกว่า	สถานีอุตุนิยมวิทยา	ปริมาณน้ำฝน24 ชม.(mm)	ปริมาณน้ำฝนสะสม(mm.)	ปริมาณฝน (mm.)	สถานะฝนสะสม ปัจจุบันเทียบกับค่าเฉลี่ย 30 ปี	ชุมพร	5.8	2,047.3	123.3	สูงกว่า
พะเยา	ไม่มีฝน	1,472.9	10.9	สูงกว่า						สวี สกษ.	16.2	2,318.6	106.2	สูงกว่า
หัวฝาง	ไม่มีฝน	1,829.8	11.0	สูงกว่า	เลย สกษ.	-	1,205.2	3.1	ต่ำกว่า	เกาะสมุย	78.2	2,303.5	210.3	สูงกว่า
เด่น	ไม่มีฝน	1,127.9	5.3	สูงกว่า	หนองคาย	-	1,760.5	4.3	สูงกว่า	นครศรีธรรมราช	112.2	2,715.2	451.6	สูงกว่า
แม่สะเรียง	ไม่มีฝน	1,506.5	7.6	สูงกว่า	เลย	ไม่มีฝน	1,186.4	8.7	ต่ำกว่า	นครศรีธรรมราช สกษ.	132.9	2,363.6	312.6	สูงกว่า
แม่ใจ สกษ.	-	-	15.9	ต่ำกว่า	อุดรธานี	ไม่มีฝน	1,433.6	2.9	สูงกว่า	สุราษฎร์ธานี สกษ.	27.4	1,995.0	213.1	สูงกว่า
เชียงใหม่	ไม่มีฝน	973.5	15.9	ต่ำกว่า	สกลนคร สกษ.	ไม่มีฝน	1,625.4	2.9	สูงกว่า	พระแสง สอท.	41.6	1,881.8	92.6	สูงกว่า
ลำปาง	-	1,169.1	7.0	สูงกว่า	สกลนคร	ไม่มีฝน	1,562.3	5.6	ต่ำกว่า	ฉวาง	97.1	2,108.1	120.6	สูงกว่า
ลำพูน	ไม่มีฝน	1,120.2	7.4	สูงกว่า	นครพนม	ไม่มีฝน	2,734.8	4.8	สูงกว่า	พิทลุง สกษ.	38.3	1,897.3	393.2	สูงกว่า
แพร่	ไม่มีฝน	1,048.4	7.8	ต่ำกว่า	นครพนม สกษ.	ไม่มีฝน	2,338.5	0.6	สูงกว่า	สงขลา	64.9	2,075.3	444.7	สูงกว่า
น่าน	ไม่มีฝน	1,111.6	8.6	ต่ำกว่า	หนองบัวลำภู	ไม่มีฝน	1,312.2	***	***	หาดใหญ่	9.0	1,375.8	267.7	ต่ำกว่า
น่าน สกษ.	ไม่มีฝน	1,115.2	9.7	ต่ำกว่า	ขอนแก่น	ไม่มีฝน	1,298.2	4.1	สูงกว่า	ดอนขันธ์ สกษ.	-	1,978.5	322.5	สูงกว่า
ลำปาง สกษ.	ไม่มีฝน	1,189.8	1.5	สูงกว่า	มหาสารคาม	ไม่มีฝน	1,233.5	3.1	ต่ำกว่า	สะเดา	6.4	1,153.1	218.6	ต่ำกว่า
อุดรดิตถ์	ไม่มีฝน	1,375.0	5.0	สูงกว่า	มุกดาหาร	ไม่มีฝน	1,950.6	2.6	สูงกว่า	ปัตตานี	25.0	1,991.6	378.3	สูงกว่า
สุโขทัย	ไม่มีฝน	896.1	9.5	ต่ำกว่า	ท่าพระ สกษ.	ไม่มีฝน	1,041.4	5.9	ต่ำกว่า	ยะลา สกษ.	15.6	2,121.3	***	***
ศรีสำโรง สกษ.	ไม่มีฝน	878.8	6.4	ต่ำกว่า	กาฬสินธุ์	ไม่มีฝน	1,109.4	2.3	ต่ำกว่า	นราธิวาส	84.9	2,885.3	562.5	สูงกว่า
นลัมสีก	ไม่มีฝน	880.9	4.5	ต่ำกว่า	ชัยภูมิ	-	913.3	4.1	ต่ำกว่า	ภาคใต้ฝั่งตะวันตก				
แม่สอด	ไม่มีฝน	1,800.4	5.9	สูงกว่า	ร้อยเอ็ด สกษ.	ไม่มีฝน	1,259.8	1.7	ต่ำกว่า	สถานีอุตุนิยมวิทยา	ปริมาณน้ำฝน24 ชม.(mm)	ปริมาณน้ำฝนสะสม(mm.)	ปริมาณฝน (mm.)	สถานะฝนสะสม ปัจจุบันเทียบกับค่าเฉลี่ย 30 ปี
ตาก	ไม่มีฝน	927.6	5.1	ต่ำกว่า	ร้อยเอ็ด	ไม่มีฝน	1,226.7	2.1	ต่ำกว่า					
เขื่อนภูมิพล	-	7.6	8.0	ต่ำกว่า	อุบลราชธานี (ศูนย์)	ไม่มีฝน	1,732.1	1.0	สูงกว่า	ระนอง	9.0	4,915.40	37.90	สูงกว่า
พิษณุโลก	ไม่มีฝน	1,152.4	11.1	ต่ำกว่า	อุบลราชธานี สกษ.	ไม่มีฝน	1,927.7	2.6	สูงกว่า	ตะกั่วป่า	2.4	3,767.60	48.30	สูงกว่า
เพชรบูรณ์	-	1,011.6	7.8	ต่ำกว่า	ศรีสะเกษ	ไม่มีฝน	1,437.3	0.8	สูงกว่า	กระบี่	10.3	2,287.20	67.80	สูงกว่า
กำแพงเพชร	ไม่มีฝน	1,134.0	6.7	ต่ำกว่า	ท่าตูม	-	1,094.2	1.0	ต่ำกว่า	ภูเก็ต	ไม่มีฝน	2,149.10	72.40	ต่ำกว่า
อุ้มผาง	ไม่มีฝน	1,276.6	5.1	ต่ำกว่า	นครราชสีมา	ไม่มีฝน	961.4	2.7	ต่ำกว่า	ภูเก็ต (ศูนย์)	1.0	2,594.10	67.40	สูงกว่า
พิจิตร สกษ.	ไม่มีฝน	1,047.3	8.7	ต่ำกว่า	สุรินทร์	ไม่มีฝน	1,126.0	1.9	ต่ำกว่า	เกาะลันตา	1.8	1,877.50	55.60	ต่ำกว่า
ดอนเมฆ สกษ.	ไม่มีฝน	1,336.9	7.1	สูงกว่า	สุรินทร์ สกษ.	ไม่มีฝน	1,072.7	0.8	ต่ำกว่า	ตรัง	10.6	2,170.30	125.40	ต่ำกว่า
วิเชียรบุรี	ไม่มีฝน	1,336.0	4.3	สูงกว่า	ไซคชัย	ไม่มีฝน	920.9	3.2	ต่ำกว่า	สตูล	10.0	2,202.10	96.90	สูงกว่า
ภาคกลาง					ปากช่อง สกษ.	ไม่มีฝน	1,520.8	3.6	สูงกว่า	สรุปปริมาณฝนมาก สถานีอุตุนิยมวิทยา				
สถานีอุตุนิยมวิทยา	ปริมาณน้ำฝน24 ชม.(mm)	ปริมาณน้ำฝนสะสม(mm.)	ปริมาณฝน ร.ค. (mm.)	สถานะฝนสะสม ปัจจุบันเทียบกับค่าเฉลี่ย 30 ปี	นางรอง	ไม่มีฝน	768.5	3.4	ต่ำกว่า	ปริมาณน้ำฝนสูงสุด	นครศรีธรรมราช สกษ.	ปริมาณน้ำฝน24 ชม.(mm)	ปริมาณน้ำฝนสะสม(mm.)	
					บุรีรัมย์	ไม่มีฝน	845.2	1.5	ต่ำกว่า					
นครสวรรค์	ไม่มีฝน	903.6	4.6	ต่ำกว่า	ภาคตะวันออก				1	นครศรีธรรมราช สกษ.	132.9	2,363.6		
ตากฟ้า สกษ.	ไม่มีฝน	1,268.2	3.0	สูงกว่า	สถานีอุตุนิยมวิทยา	ปริมาณน้ำฝน24 ชม.(mm)	ปริมาณน้ำฝนสะสม(mm.)	ปริมาณฝน (mm.)	สถานะฝนสะสม ปัจจุบันเทียบกับค่าเฉลี่ย 30 ปี	2	นครศรีธรรมราช	112.2	2,715.2	
ชัยนาท สกษ.	ไม่มีฝน	784.4	8.2	ต่ำกว่า						3	ฉวาง	97.1	2,108.1	
อุทัยธานี	ไม่มีฝน	36.4	0.8	ต่ำกว่า	นครนายก	ไม่มีฝน	136.0	***	***	4	นราธิวาส	84.9	2,885.3	
พระนครศรีอยุธยา	ไม่มีฝน	1,106.3	***	***	ปราจีนบุรี	ไม่มีฝน	1,978.7	5.0	สูงกว่า	5	เกาะสมุย	78.2	2,303.5	
บัวชุม	ไม่มีฝน	1,642.3	2.5	สูงกว่า	กบินทร์บุรี	ไม่มีฝน	2,268.3	3.9	สูงกว่า	ปริมาณฝนสูงสุด นครศรีธรรมราช สกษ. 132.9 2,363.6				
ปทุมธานี สกษ.	ไม่มีฝน	1,460.8	5.7	สูงกว่า	สระแก้ว	ไม่มีฝน	1,726.2	5.0	สูงกว่า	ฝนสะสมสูงสุด ระนอง 9.0 4,915.4				
สมุทรปราการ สกษ.	ไม่มีฝน	1,435.8	***	***	ฉะเชิงเทรา	ไม่มีฝน	1,916.8	-	สูงกว่า	ศูนย์ป้องกันวิกฤตการณ์พายุกรรณการณ ศูนย์เมขลา				
ทองผาภูมิ	ไม่มีฝน	1,899.5	4.7	สูงกว่า	ชลบุรี	ไม่มีฝน	1,324.6	5.5	สูงกว่า					
สุพรรณบุรี	ไม่มีฝน	901.9	6.7	ต่ำกว่า	เกาะสีชัง	ไม่มีฝน	1,158.0	8.5	สูงกว่า					
ลพบุรี	ไม่มีฝน	1,260.6	4.5	สูงกว่า	ทัพป่า	-	1,161.5	8.3	ต่ำกว่า					
อุทธร สกษ.	ไม่มีฝน	854.8	8.0	ต่ำกว่า	ลจบุรีประเทศ	ไม่มีฝน	1,417.0	4.8	สูงกว่า					
สนามบินสุวรรณภูมิ	ไม่มีฝน	1,032.8	0.8	ต่ำกว่า	แหลมฉบัง	ไม่มีฝน	988.1	8.2	ต่ำกว่า					
สมุทรสงคราม	ไม่มีฝน	16.5	***	***	สัตหีบ	ไม่มีฝน	1,611.7	10.5	สูงกว่า					
กาญจนบุรี	ไม่มีฝน	768.9	6.2	ต่ำกว่า	ระยอง	ไม่มีฝน	1,008.1	5.9	ต่ำกว่า					
นครปฐม	ไม่มีฝน	1,081.5	2.9	สูงกว่า	หัวไผ่ สกษ.	ไม่มีฝน	2,065.5	11.6	ต่ำกว่า					
กรุงเทพฯ บางนา สกษ.	ไม่มีฝน	1,821.9	8.5	สูงกว่า	จันทบุรี	-	2,399.8	6.8	ต่ำกว่า					
กรุงเทพฯ ท่าเรือคลองเตย	ไม่มีฝน	1,958.4	9.5	สูงกว่า	พัลวัน สกษ.	-	3,099.9	12.3	ต่ำกว่า					
กรุงเทพฯ หนองจอก	-	178.1	6.3	ต่ำกว่า	ตราด	ไม่มีฝน	4,854.5	21.3	สูงกว่า					
สนามบินดอนเมือง	ไม่มีฝน	1,623.4	6.1	สูงกว่า										
ปาร์ก	ไม่มีฝน	905.6	5.7	ต่ำกว่า										
ราชบุรี	ไม่มีฝน	1,025.8	-	ต่ำกว่า										

สัญลักษณ์ ***ไม่มีข้อมูล - ยังไม่ได้รับรายงาน/ไม่มีข้อมูล/ไม่มีฝน

หมายเหตุ ได้รับรายงานเพิ่มเติมโดยการบันทึกของเจ้าหน้าที่เป็นรายวัน ณ เวลา 07:00 น.

ปริมาณฝนสูงสุดเท่ากับ 290 มม. ที่ อ.เขยงใหญ่ จ.นครศรีธรรมราช



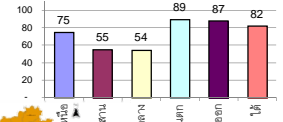
รายงานสรุปสภาพน้ำในอ่างเก็บน้ำขนาดใหญ่และขนาดกลาง

รายงานสถานการณ์ ณ วันที่ 17 ธันวาคม 2561

ปริมาณน้ำในอ่างที่ใช้การได้ในสัปดาห์นี้ + มากกว่า / - น้อยกว่า สัปดาห์ก่อน **423.80** ล้าน ลบ.ม.

สรุปสถานการณ์ปริมาณน้ำในอ่างเก็บน้ำที่ใช้ในทุกกิจกรรมทั่วประเทศ มากกว่าปริมาณน้ำที่ไหลเข้าอ่าง เมื่อเทียบกับสัปดาห์ที่ผ่านมา ควรใช้น้ำอย่างระมัดระวัง

% ปริมาณน้ำรวมแต่ละภาคปัจจุบัน



สรุปสถานการณ์ปริมาณน้ำในอ่างฯ

คงที่	6	อ่าง
ลดลง	26	อ่าง
เพิ่มขึ้น	6	อ่าง

เปรียบเทียบปริมาณน้ำรวม
ของประเทศไทย
ใน ปี 61 และ ปี 62

วันที่ 17 ธันวาคม 2561 เท่ากับ

55,675 ล้าน ลบ.ม. หรือ เท่ากับ

79%

วันที่ 17 ธันวาคม 2560 เท่ากับ

59,667 ล้าน ลบ.ม. หรือ เท่ากับ

84%

ภาค อ่างเก็บน้ำ เชื่อม	ความจ ที่ รับก. (ล้าน ม.³)	ปริมาณน้ำ ที่ใช้งานได้ (ล้าน ม.³)	ใช้การ ได้จริง (ล้าน ม.³)	ปริมาณน้ำรวม วันที่ 17 ธันวาคม 2560		ปัจจุบัน วันที่ 17 ธันวาคม 2561				สัปดาห์ก่อน วันที่ 11 ธันวาคม 2561				ปริมาณน้ำ + เพิ่มขึ้น (ล้าน ม.³)	สถานการณ์ ในอ่าง	
				%	%	ปริมาณน้ำรวม		ปริมาณน้ำใช้การได้จริง		ปริมาณน้ำรวม		ปริมาณน้ำใช้การได้จริง				
						ปริมาณน้ำ (ล้าน ม.³)	%	ปริมาณน้ำ (ล้าน ม.³)	%	ปริมาณน้ำ (ล้าน ม.³)	%	ปริมาณน้ำ (ล้าน ม.³)	%			
ภาคเหนือ (7)																
1	ภูมิพล (2)	13,462	3,800	9,662	10,844	81%	9,360	70%	5,560	41%	9,490	70%	5,690	42%	-130.00	ลดลง
2	สิริกิติ์ (2)	9,510	2,850	6,660	8,328	88%	7,709	81%	4,859	51%	7,836	82%	4,986	52%	-127.00	ลดลง
3	แม่งัด	265	12	253	262	99%	267	101%	255	96%	265	100%	253	95%	2.00	เพิ่มขึ้น
4	แม่งัด	263	14	249	127	48%	144	55%	130	49%	142	54%	128	49%	2.00	เพิ่มขึ้น
5	ก้ามปู	106	3	103	100	94%	97	92%	94	89%	99	93%	96	91%	-2.00	ลดลง
6	กวางตุ้ง	170	6	164	180	106%	189	111%	183	108%	189	111%	183	108%	-	คงที่
7	แควน้อย	939	43	896	890	95%	689	73%	646	69%	689	73%	646	69%	-	คงที่
	แม่เมาะ	110	16	94	106	96%	46	42%	30	27%	47	43%	31	28%	-1.00	ลดลง
	รวมภาคเหนือ	34,85%	24,825	6,744	18,081	84%	18,501	75%	11,727	47%	18,757	76%	11,982	48%	-255.00	ลดลง
ภาคตะวันออกเฉียงเหนือ (12)																
8	ห้วยหลวง	136	7	129	119	88%	63	46%	56	41%	65	48%	58	43%	-2.00	ลดลง
9	น้ำจืด	520	45	475	485	93%	422	81%	377	73%	437	84%	392	75%	-15.00	ลดลง
10	น้ำพอง (2)	165	8	157	135	82%	122	74%	114	69%	125	76%	115	70%	-1.00	ลดลง
11	จุฬารัตน์ (2)	164	37	127	163	99%	126	77%	89	54%	125	76%	88	54%	1.00	เพิ่มขึ้น
12	อุบลรัตน์ (2)	2,431	581	1,850	2,269	93%	797	33%	216	9%	808	33%	227	9%	-11.00	ลดลง
13	กาฬสินธุ์	1,980	100	1,880	1,753	89%	1,181	60%	1,081	55%	1,190	60%	1,090	55%	-9.00	ลดลง
14	ลำตะคอง	314	22	292	193	61%	254	81%	232	74%	257	82%	235	75%	-3.00	ลดลง
15	ลำพระเพลิง	155	1	154	138	89%	76	49%	75	48%	77	50%	76	49%	-1.00	ลดลง
16	มูลขาม	141	7	134	110	78%	71	50%	64	45%	71	50%	64	45%	-	คงที่
17	ลำแซะ	275	7	268	202	73%	166	60%	159	58%	167	61%	160	58%	-1.00	ลดลง
18	ลำนางรอง	121	3	118	79	65%	40	33%	37	31%	40	33%	37	31%	-	คงที่
19	สิรินธร (2)	1,966	831	1,135	1,608	82%	1,287	65%	456	23%	1,314	67%	483	25%	-27.00	ลดลง
	รวมภาคตะวันออกเฉียงเหนือ	11.80%	8,369	1,649	6,720	87%	4,605	55%	2,956	35%	4,674	56%	3,025	36%	-69.00	ลดลง
ภาคกลาง (3)																
20	ป่าสักชลสิทธิ์	960	3	957	876	91%	624	65%	621	65%	646	67%	643	67%	-22.00	ลดลง
21	ห้วยเสลา	160	17	143	138	86%	41	26%	24	15%	41	26%	24	15%	-	คงที่
22	กระเสียว	240	40	200	288	120%	74	31%	34	14%	76	32%	36	15%	-2.00	ลดลง
	รวมภาคกลาง	1.92%	1,360	60	1,300	96%	739	54%	679	50%	763	56%	703	52%	-24.00	ลดลง
ภาคตะวันออก (2)																
23	ศรีนครินทร์ (2)	17,745	10,265	7,480	15,596	88%	16,287	92%	6,022	34%	16,314	92%	6,049	34%	-27.00	ลดลง
24	วชิราลงกรณ (2)	8,860	3,012	5,848	6,878	78%	7,368	83%	4,356	49%	7,424	84%	4,412	50%	-56.00	ลดลง
	รวมภาคตะวันออก	37.51%	26,605	13,277	13,328	84%	23,655	89%	10,378	39%	23,738	89%	10,461	39%	-83.00	ลดลง
ภาคตะวันออก (6+4)																
25	ขุนด่าน	224	5.00	219	208	93%	198	88%	193	86%	201	90%	196	88%	-3.00	ลดลง
26	คลองสิชล	420	30.00	390	297	71%	353	84%	323	77%	369	88%	339	81%	-16.00	ลดลง
27	บางพระ (3)	117	12.00	105	107	91%	88	75%	76	65%	90	77%	78	67%	-2.00	ลดลง
28	หนองปลาไหล (3)	164	13.75	150	152	93%	157	96%	143	87%	158	96%	144	88%	-1.00	ลดลง
29	ประแสร์ (3)	295	20.00	275	269	91%	247	84%	227	77%	252	85%	232	79%	-5.00	ลดลง
30	มาบประชัน (3)	17	0.72	16	12	73%	17	100%	16	95%	17	100%	15.95	96%	-0.14	ลดลง
31	หนองค้อ (3)	21	1.00	20	17	80%	16	76%	15	71%	17	79%	15.90	74%	-0.64	ลดลง
32	ดงกราม (3)	79	3.00	76	72	90%	78	98%	75	95%	78	99%	75.23	95%	-0.12	ลดลง
33	คลองใหญ่ (3)	45	3.00	42	36	80%	37	82%	34	75%	37	82%	34.12	75%	0.10	เพิ่มขึ้น
34	นฤมิตรพัฒนา	295	19.00	276	226	77%	275	93%	256	87%	277	94%	258.00	87%	-2.00	ลดลง
	รวมภาคตะวันออก	2.37%	1,678	107	1,570	83%	1,466	87%	1,359	81%	1,496	89%	1,388	83%	-29.80	ลดลง
ภาคใต้ (4)																
35	แก่งกระจาน	710	65	645	454	64%	617	87%	552	78%	617	87%	552	78%	-	คงที่
36	ปราณบุรี	391	18	373	284	73%	351	90%	333	85%	348	89%	330	84%	3.00	เพิ่มขึ้น
37	รัชชประภา (2)	5,639	1,352	4,287	4,457	79%	4,739	84%	3,387	60%	4,751	84%	3,399	60%	-12.00	ลดลง
38	บางลา (2)	1,454	276	1,178	1,209	83%	1,001	69%	725	50%	955	66%	679	47%	46.00	เพิ่มขึ้น
	รวมภาคใต้	11.55%	8,194	1,711	6,483	78%	6,708	82%	4,997	61%	6,671	81%	4,960	61%	37.00	เพิ่มขึ้น
	รวมทั้งประเทศ	100%(38)	71,031	23,548	47,482	84%	55,675	78%	32,096	45%	56,099	79%	32,519	46%	-423.80	ลดลง

ที่มาข้อมูล : ตารางสรุปสภาพน้ำในอ่างเก็บน้ำขนาดใหญ่ทั่วประเทศ และตารางสรุปสภาพน้ำในอ่างเก็บน้ำภาคตะวันออก กรมชลประทาน

หมายเหตุ :

- อ่างเก็บน้ำขนาดใหญ่ หมายถึง อ่างเก็บน้ำที่มีความจุตั้งแต่ 100 ล้าน ลบ.ม. ขึ้นไป
- เป็นอ่างเก็บน้ำอยู่ในความรับผิดชอบของการไฟฟ้าฝ่ายผลิตแห่งประเทศไทย(10) นอกนั้นอยู่ในความรับผิดชอบของกรมชลประทาน (28)
- เป็นอ่างเก็บน้ำขนาดกลางที่มีความสำคัญต่อการอุตสาหกรรมและการประปา ของลุ่มน้ำชายฝั่งทะเลตะวันออก
- ที่มา : กรมชลประทาน และการไฟฟ้าฝ่ายผลิตแห่งประเทศไทย
- จังหวัดที่มีอ่างเก็บน้ำขนาดใหญ่มีจำนวน 26 จังหวัด ไม่มี 50 จังหวัด

รศ. หมายถึง ระดับเก็บกักของอ่าง



ศูนย์เขล



ศูนย์ป้องกันกักตุนน้ำ กรมทรัพยากรน้ำ

ลำดับของเขื่อนตามความจ

- ศรีนครินทร์ 2.ภูมิพล 3.สิริกิติ์ 4.วชิราลงกรณ 5.รัชชประภา
- อุบลรัตน์ 7.สิรินธร 8.บางลา 9.ลำปาว 10.ป่าสัก

ลำดับของเขื่อนตามปริมาณน้ำใช้การได้

- ภูมิพล 2.ศรีนครินทร์ 3.สิริกิติ์ 4.วชิราลงกรณ 5.รัชชประภา
- ลำปาว 7.อุบลรัตน์ 8.บางลา 9.สิรินธร 10.ป่าสัก

ภาคใต้ยังเจอฝนถล่ม 'กทม.-ปริมณฑล' เย็นลงเล็กน้อย

กรมอุตุนิยมวิทยาพยากรณ์อากาศ ๒๔ ชั่วโมงข้างหน้าว่า บริเวณประเทศไทยตอนบนมีอากาศหนาวเย็นลง กับมีลมแรง อุณหภูมิจะลดลง ๑-๒ องศาเซลเซียส ในภาคเหนือ และภาคตะวันออกเฉียงเหนือ สำหรับภาคกลาง ภาคตะวันออก รวมทั้งกรุงเทพมหานครและปริมณฑล อุณหภูมิจะลดลงอีกเล็กน้อย ขอให้ประชาชนบริเวณดังกล่าวดูแลสุขภาพเนื่องจากอากาศที่หนาวเย็นลงไว้ด้วย

พยากรณ์อากาศสำหรับประเทศไทยตั้งแต่เวลา ๐๖:๐๐ วันนี้ ถึง ๐๖:๐๐ วันพรุ่งนี้.

ภาคเหนือ อากาศเย็น อุณหภูมิจะลดลง ๑-๒ องศาเซลเซียส อุณหภูมิต่ำสุด ๑๖-๒๒ องศาเซลเซียส อุณหภูมิสูงสุด ๒๙-๓๔ องศาเซลเซียส สำหรับบริเวณยอดดอยมีอากาศหนาวถึงหนาวจัด อุณหภูมิต่ำสุด ๗-๑๕ องศาเซลเซียส ลมตะวันออกเฉียงเหนือ ความเร็ว ๑๐-๓๐ กม./ชม.

ภาคตะวันออกเฉียงเหนือ อากาศเย็น กับมีลมแรง อุณหภูมิจะลดลง ๑-๒ องศาเซลเซียส อุณหภูมิต่ำสุด ๑๖-๒๒ องศาเซลเซียส อุณหภูมิสูงสุด ๓๐-๓๓ องศาเซลเซียส สำหรับบริเวณยอดภูมีอากาศหนาว อุณหภูมิต่ำสุด ๙-๑๖ องศาเซลเซียส ลมตะวันออกเฉียงเหนือ ความเร็ว ๑๕-๓๐ กม./ชม.

ภาคกลาง มีเมฆบางส่วน และอุณหภูมิจะลดลงเล็กน้อย อุณหภูมิต่ำสุด ๒๒-๒๔ องศาเซลเซียส อุณหภูมิสูงสุด ๓๒-๓๔ องศาเซลเซียส ลมตะวันออกเฉียงเหนือ ความเร็ว ๑๕-๓๐ กม./ชม.

ภาคตะวันออก มีเมฆบางส่วน และอุณหภูมิจะลดลงเล็กน้อย อุณหภูมิต่ำสุด ๒๒-๒๖ องศาเซลเซียส อุณหภูมิสูงสุด ๓๓-๓๔ องศาเซลเซียส ลมตะวันออกเฉียงเหนือ ความเร็ว ๑๕-๓๕ กม./ชม. ทะเลมีคลื่นสูง ๑-๒ เมตร ห่างฝั่งคลื่นสูงประมาณ ๒ เมตร

ภาคใต้ (ฝั่งตะวันออก) มีเมฆมาก กับมีฝนฟ้าคะนอง ร้อยละ ๗๐ ของพื้นที่ และมีฝนตกหนักถึงหนักมากบางแห่ง บริเวณจังหวัดนครศรีธรรมราช พัทลุง สงขลา ปัตตานี ยะลา และนราธิวาส อุณหภูมิต่ำสุด ๒๒-๒๕ องศาเซลเซียส อุณหภูมิสูงสุด ๒๗-๓๑ องศาเซลเซียส ตั้งแต่จังหวัดชุมพรขึ้นมา ลมตะวันออกเฉียงเหนือ ความเร็ว ๒๐-๓๕ กม./ชม. ทะเลมีคลื่นสูงประมาณ ๒ เมตร บริเวณที่มีฝนฟ้าคะนองคลื่นสูงมากกว่า ๒ เมตร ตั้งแต่จังหวัดสุราษฎร์ธานีลงไป ลมตะวันออกเฉียงเหนือ ความเร็ว ๒๐-๔๐ กม./ชม. ทะเลมีคลื่นสูง ๒-๓ เมตร บริเวณที่มีฝนฟ้าคะนองคลื่นสูงมากกว่า ๓ เมตร

ภาคใต้ (ฝั่งตะวันตก) มีเมฆเป็นส่วนมาก กับมีฝนฟ้าคะนอง ร้อยละ ๗๐ ของพื้นที่ ส่วนมากบริเวณจังหวัดระนอง พังงา ภูเก็ต กระบี่ ตรัง และสตูล อุณหภูมิต่ำสุด ๒๒-๒๕ องศาเซลเซียส อุณหภูมิสูงสุด ๒๘-๓๐ องศาเซลเซียส ลมตะวันออกเฉียงเหนือ ความเร็ว ๑๕-๓๕ กม./ชม. ทะเลมีคลื่นสูง ๑-๒ เมตร บริเวณที่มีฝนฟ้าคะนองคลื่นสูงประมาณ ๒ เมตร

กรุงเทพมหานครและปริมณฑล มีเมฆบางส่วน และอุณหภูมิจะลดลงเล็กน้อย อุณหภูมิต่ำสุด ๒๔-๒๕ องศาเซลเซียส อุณหภูมิสูงสุด ๓๒-๓๔ องศาเซลเซียส ลมตะวันออกเฉียงเหนือ ความเร็ว ๑๕-๓๐ กม./ชม.

๒๔ ชั่วโมงฝนถล่มไม่หยุด 'สุราษฎร์ฯ' สุดอ่วมน้ำท่วมเมือง

เกิดฝนตกหนักหลายพื้นที่ใน จ.สุราษฎร์ธานี ต่อเนื่องกัน ๒๔ ชม. ส่งผลให้เกิดน้ำท่วมสูงในช่วงกลางดึกคืนที่ผ่านมา โดยเฉพาะอำเภอเมืองมีรถจอดเสียหลายคัน

ผู้สื่อข่าวรายงานว่า ที่ จ.สุราษฎร์ธานี ได้เกิดฝนตกหนักหลายพื้นที่ ต่อเนื่องมาตั้งแต่ช่วงค่ำวันที่ ๑๕ ธ.ค. ที่ผ่านมา โดยปริมาณน้ำฝนรอบ ๒๔ ชั่วโมงที่ ต.ท่าอุแท อ.กาญจนดิษฐ์ ปริมาณน้ำฝนวัดได้ ๒๐๓ มิลลิเมตร, ต.หัวเตย อ.พุนพิน วัดได้ ๑๙๖ มิลลิเมตร และ ต.ปากแพรก อ.ดอนสัก วัดได้ ๑๗๐ มิลลิเมตร ส่งผลให้มีพื้นที่ประสบอุทกภัยแล้วที่ อ.ดอนสัก ๓ ตำบล ๕ หมู่บ้าน ราษฎรได้รับผลกระทบ ๓๒ ครัวเรือน โดยสภาพน้ำล้นเอ่อเข้าท่วมบ้านเรือน ชาวบ้านต้องรีบขนย้ายสิ่งของขึ้นที่สูง เมื่อช่วงกลางดึก ส่วนความเสียหายอยู่ระหว่างสำรวจ

นอกจากนี้ พื้นที่ อ.เมืองสุราษฎร์ธานี ถนนสายเลี่ยงเมืองขาไปสี่แยกบางกุ้ง เกิดน้ำท่วมเป็นรอบที่ ๒ ช่วงหน้า รพ.ค่ายวิภาวดี -หน้าบริษัทโตโยต้าตาปี มีสภาพเป็นโคลน เนื่องจากน้ำระบายไม่ทัน โดยบริเวณหน้าปากทางเข้าหมู่บ้านสวย เฟส ๒ ระดับน้ำสูงท่วมล้อรถยนต์ รถเล็กสัญจรได้ยากลำบาก มีรถจอดเสียหลายคัน และถนนโฉลกรัฐ ตั้งแต่หน้าร้านอาหารชิดลม เชื่อมถนนสายเลี่ยงเมือง น้ำเจิ่งนองเต็มถนน ร้านค้าต่างๆต้องปิดโดยปริยาย ตั้งแต่หน้าร้านอาหารชิดลม ส่วนช่วงหลังค่ายวิภาวดี ถึงสี่แยกแยกบางใหญ่มีน้ำท่วมสูง รถยนต์ติดยาวต่อเนื่องต้องไปเลี้ยวกลับหน้าที่โรงแรมแก้วสมุญศรีสอร์ทเพื่อเลี่ยงไปเส้นทางอื่น



และมีรถยนต์จอดเสียหน้าโรงแรมแก้วสมุยรีสอร์ท มีพนักงานส่งสินค้าบริษัท หาดทิพย์ จำกัด ลุยน้ำลงมาช่วย โดยมีป้ายทะเบียนรถยนต์หลุดกว่า ๑๐ คัน ชาวบ้านที่พบนำไปฝากไว้ที่ป้อมตำรวจสี่แยกบางใหญ่

ส่วนถนนสุราษฎร์-นาสาร ต.ขุนทะเล อ.เมืองสุราษฎร์ธานี บริเวณเส้นทางถนนซอย ๑ ข้างศูนย์ศิลปวัฒนธรรม มหาวิทยาลัยราชภัฏสุราษฎร์ธานี เป็นที่ลุ่มต่ำถูกน้ำท่วมเป็นรอบที่ ๒ ระดับน้ำสูงประมาณ ๑ เมตร มีรถยนต์ถูกน้ำท่วมเสียไปไม่ได้ นักศึกษาและชาวบ้านที่ประสบเหตุลงมาช่วยเข็นขึ้นที่สูง สำหรับสภาพอากาศในพื้นที่หลายอำเภอใน จ.สุราษฎร์ธานี ขณะนี้ยังคงมีเมฆฝนปกคลุมมีตั้งแต่เช้า และมีฝนตกโปรยปรายอย่างต่อเนื่อง (เดลินิวส์)

น้ำท่วมเมืองนครศรีฯ-ชาวบ้านคาใจไม่เปิดประตู.

น้ำท่วมตัวเมืองนครศรีฯ ค่อนเมือง ชาวบ้านคาใจชลประทานไม่เปิดประตูระบายน้ำจากลำน้ำท่าดีเลี้ยงเมืองซึ่งเป็นเส้นทางที่สามารถลดปริมาณน้ำที่ไหลเข้าสู่ตัวเมืองได้

หลังจากฝนตกอย่างหนักตลอดสองวันที่ผ่านมา จนถึงขณะนี้แม้ว่าปริมาณฝนจะทิ้งช่วงไปหลายชั่วโมงติดต่อกันแต่ระดับน้ำยังคงท่วมขังในเขตเทศบาลนครนครศรีธรรมราช หลายจุดท่วมสูงกว่า ๑ เมตร ชุมชนเมืองระหว่างถนนพัฒนาการคูขวาง และถนนศรีธรรมโศก รวมทั้งชุมชนติดกับคลองคูเมืองฝั่งตะวันตกซึ่งเป็นที่ลุ่มต่ำถูกน้ำเข้าท่วมตั้งแต่วานนี้ ในวันนี้เริ่มมีระดับทรงตัว หลังจากการระบายน้ำเป็นไปได้ดีขึ้นเนื่องจากระดับน้ำทะเลหนุนสูงได้คลี่คลายลงไป

สำหรับบริเวณลำคลองท่าดี ซึ่งเป็นลำคลองสายหลักที่ระบายน้ำจากกลุ่มน้ำท่าดี เทือกเขาหลวงในเขตอำเภอลานสกา กระจายไปยังลำคลอง ๕ สายหลักเข้าสู่ตัวเมือง ทำให้ส่งผลกระทบต่อชาวบ้านในเขตตำบลไชยมนตรี กำลังตั้งข้อสังเกตในการระบายน้ำ โดยเฉพาะโครงการส่งน้ำและบำรุงรักษาคลองชลประทานท่าดี โดยสำนักชลประทานที่ ๑๒ ซึ่งเป็นคลองคอนกรีตขนาดใหญ่มีระดับความลึกราว ๖ เมตร กว้างกว่า ๑๐ เมตร ซึ่งเชื่อมต่อกับลำคลองท่าดีถูกปิดตายไม่ได้ใช้งานระบายน้ำอ้อมเมืองทางฝั่งตะวันตกออกสู่ทุ่งแก้มลิงในตำบลปากพูน นาทราย และนาเคียน ลงสู่คลองท่าแพ ซึ่งเป็นเส้นทางที่สามารถลดปริมาณน้ำที่ไหลเข้าสู่ตัวเมืองได้ แต่ไม่ได้มีการใช้งาน

สำหรับเส้นทางคลองชลประทานสายนี้เมื่อสำรวจพบว่าแทบทั้งสายไม่มีร่องรอยถูกใช้ระบายน้ำในช่วงสถานการณ์น้ำหลากเต็มไปด้วยสาหร่าย กอบัวและวัชพืช สำหรับข้อมูลทางเทคนิคถูกกระบุว่าเป็นคลองเส้นนี้เป็นคลองส่งน้ำสายใหญ่ฝั่งซ้ายยาว ๑๔.๗๕๒ กิโลเมตร ระบายน้ำได้ ๙.๓๒๕ ลูกบาศก์เมตรต่อวินาที โดยรับน้ำจากคลองท่าดี ซึ่งเป็นคลองสายหลักที่ระบายน้ำเข้าสู่ตัวเมืองนครศรีธรรมราช (ไอ เอ็น เอ็น)

น้ำท่วมพัทลุงบางจุดลดลงหลังฝนทิ้งช่วง

น้ำท่วมพัทลุงบางจุดลดลงหลังฝนทิ้งช่วง ทำให้น้ำป่าไม่ลงมาเติมและในบางจุดระดับลดลงเกือบเข้าสู่สภาวะปกติ โดยเฉพาะในพื้นที่ริมป่าเขตรักษาพันธุ์สัตว์ป่าเขาบรรทัด

สถานการณ์น้ำท่วมในพื้นที่จังหวัดพัทลุงเข้านี้เริ่มดีขึ้น หลังจากตลอดทั้งคืนที่ผ่านมาฝนได้ตกน้อย ทำให้น้ำป่าไม่ลงมาเติมเต็มในพื้นที่ด้านล่าง และในบางจุดระดับลดลงเกือบเข้าสู่สภาวะปกติ โดยเฉพาะในพื้นที่ริมป่าเขตรักษาพันธุ์สัตว์ป่าเขาบรรทัดพัทลุงในพื้นที่ ต.ชะรัด ต.คลองเฉลิม อำเภอกงหรา ที่ถูกน้ำท่วมเมื่อวานนี้ แต่มวลน้ำจากพื้นที่ดังกล่าวยังคงไหลลงมาเติมเต็มในพื้นที่ด้านล่าง ต.นาโหนด ต.ตำนาค อ.เมือง และ ต.โคกม่วง ต.หวนโพธิ์ อ.เขาชัยสน ทำให้บ้านเรือนประชาชน พื้นที่ทางการเกษตรเส้นทางเข้าออกหมู่บ้าน ยังคงมีน้ำท่วมขัง เนื่องจากระบายลงทะเลสาบไม่ทัน

อย่างเมื่อเช้าที่ผ่านมาในพื้นที่ที่มีน้ำท่วมซ้ำซากเริ่มมีน้ำไหลเข้าท่วมบ้านเรือนประชาชนที่ บ้านพลายทอง ต.พญาขัน ต.ชัยบุรี ต.ลำป่า อ.เมืองพัทลุง และพื้นที่ริมทะเลสาบอย่างในพื้นที่ อ.ควนขนุน อ.เขาชัยสน และ อ.ปากพะยูน บางจุดชาวบ้านต้องนำกระสอบทรายมากั้นทางน้ำเพื่อไม่ให้ไหลเข้าบ้านเรือน

ขณะที่ในพื้นที่ อำเภอกวนขนุน ท้องที่ ต.ชะมวง ต.ควนขนุน บ้านเรือนประชาชน รวมทั้งถนนสายหลัก สายรอง ระดับน้ำลดเช่นกัน หลังจากชลประทานปิดประตูระบายน้ำ ๒ บาน และเปิดไว้ ๑ บาน และให้น้ำไหลผ่านสปริงเวย์ แต่ตลอดทั้งคืนน้ำฝนไม่ลงมาเติมเต็มและไหลลงฝายน้อยทำให้ระดับน้ำลดลงเช่นกัน แต่มวลน้ำจากจุดที่ท่วมเมื่อวาน ได้ไหลลงไปท่วมในพื้นที่ลุ่มด้านล่างของตำบล ปันแต ต.แหลมโดนต ต.มะกอกเหนือ ต.พนางตุง ต.ทะเลน้อย อ.ควนขนุน โดยชาวบ้านในพื้นที่ลุ่มน้ำท่วมซ้ำซากในพื้นที่ดังกล่าวได้เร่งขนย้ายสิ่งของขึ้นที่สูงเพื่อเตรียมรับมือกับน้ำก้นดังกแล้วเช่นกัน (ไอ เอ็น เอ็น)



๑๓ อำเภอธวัชบุรี อ่างเก็บน้ำฝนมดหมักทำปช.เดือดร้อน

๑๓ อำเภอ ธวัชบุรี อ่างเก็บน้ำฝนมดหมัก พื้นที่ อ.สุคิรินและ อ.แว้ง ล้นตลิ่งน้ำเข้าท่วมบ้านเรือนประชาชนเดือดร้อน ๑๕ ครัวเรือน

ผู้สื่อข่าวรายงานว่า จ.นราธิวาส เกิดฝนตกหนัก ครอบคลุมทั้ง ๑๓ อำเภอ ทำให้แม่น้ำสุโหงโกลก ที่รองรับปริมาณน้ำฝน และมวลน้ำป่าที่ไหลหลากจากพื้นที่ อ.สุคิรินและ อ.แว้ง ล้นตลิ่งส่งผลให้บ้านเรือนประชาชน ๑๕ ครัวเรือน ที่ปลูกสร้างอยู่ที่ราบลุ่มริมตลิ่งของแม่น้ำสุโหงโกลก ช่วงบริเวณชุมชนท่าประปา เขตเทศบาลเมืองสุโหงโกลก มีน้ำท่วมขัง ทำให้ประชาชนที่อยู่บริเวณนี้ ต้องลุยน้ำออกมาหากจะเดินทางไปทำธุระที่ไหน (เดลินิวส์)

ปภ.เร่งช่วยเหลือผู้ประสบสถานการณ์อุทกภัย ๓ จ.ได้

ปภ. รายงานสถานการณ์อุทกภัยในพื้นที่ ๓ จังหวัดภาคใต้ ประสานจังหวัดเร่งให้การช่วยเหลือผู้ประสบภัยอย่างเต็มที่กำลังเพื่อคลี่คลายสถานการณ์ให้กลับสู่ภาวะปกติโดยเร็ว

นายชยพล ธิติศักดิ์ อธิบดีกรมป้องกันและบรรเทาสาธารณภัย (ปภ.) เปิดเผยว่า สถานการณ์อุทกภัยจากมรสุมตะวันออกเฉียงเหนือกำลังแรงพัดปกคลุมอ่าวไทยและภาคใต้ ตั้งแต่วันที่ ๑๕ - ๑๗ ธันวาคม ๒๕๖๑ ทำให้เกิดน้ำท่วมฉับพลัน น้ำป่าไหลหลาก และน้ำล้นตลิ่ง ในพื้นที่ ๓ จังหวัด ประกอบด้วย

นครศรีธรรมราช เกิดฝนตกหนักทำให้น้ำไหลหลากเข้าท่วมพื้นที่ ๑๗ อำเภอ ได้แก่ อำเภอเมืองนครศรีธรรมราช อำเภอชะอวด อำเภอพิปูน อำเภอช้างกลาง อำเภอสิชล อำเภอนบพิตำ อำเภอท่าศาลา อำเภอพระพรหม อำเภอร่อนพิบูลย์ อำเภอลานสกา อำเภอพรหมคีรี อำเภอจุฬาภรณ์ อำเภอขนอม อำเภอทุ่งสง อำเภอปากพนัง อำเภอเฉลิมพระเกียรติ และอำเภอเชียรใหญ่ รวม ๗๗ ตำบล ๓๗๗ หมู่บ้าน ประชาชนได้รับผลกระทบ ๔๙,๘๔๐ ครัวเรือน ๑๕๕,๘๖๒ คน สูญหาย ๑ ราย ปัจจุบันระดับน้ำเพิ่มขึ้น

สุราษฎร์ธานี เกิดฝนตกหนัก ทำให้น้ำไหลหลากเข้าท่วมพื้นที่ ๗ อำเภอ ได้แก่ อำเภอท่าฉาง อำเภอไชยา อำเภอเกาะสมุย อำเภอเมืองสุราษฎร์ธานี อำเภอกาญจนดิษฐ์ อำเภอดอนสัก และอำเภอท่าชนะ รวม ๒๕ ตำบล ๑๑๐ หมู่บ้าน ประชาชนได้รับผลกระทบ ๓,๑๒๓ ครัวเรือน ๑๐,๖๕๑ คน ปัจจุบันระดับน้ำลดลง

พัทลุง เกิดฝนตกหนัก ทำให้น้ำไหลหลากเข้าท่วมพื้นที่ ๔ อำเภอ ได้แก่ อำเภอกงหรา อำเภอกวนขนุน อำเภอเมืองพัทลุง และอำเภอเขาชัยสน รวม ๙ ตำบล ๔๑ หมู่บ้าน อยู่ระหว่างดำเนินการสำรวจความเสียหาย ปัจจุบันระดับน้ำลดลง

ทั้งนี้ ปภ. ได้ร่วมกับจังหวัด ทหาร และหน่วยงานที่เกี่ยวข้องระดมเครื่องจักรกลด้านสาธารณภัยสนับสนุนการระบายน้ำออกจากพื้นที่น้ำท่วมขังอย่างต่อเนื่อง เพื่อคลี่คลายสถานการณ์ให้กลับสู่ภาวะปกติโดยเร็ว รวมถึงแจกจ่ายถุงยังชีพ และเครื่องอุปโภคบริโภคแก่ผู้ประสบภัย เพื่อบรรเทาความเดือดร้อนในเบื้องต้น นอกจากนี้ ได้กำชับจังหวัดเร่งสำรวจความเสียหาย เพื่อให้การช่วยเหลือผู้ประสบภัยตามระเบียบกระทรวงการคลังฯ ต่อไป ท้ายนี้ หากประชาชนได้รับความเดือดร้อนจากสถานการณ์ภัยสามารถติดต่อขอความช่วยเหลือได้ทางสายด่วนนิรภัย ๑๗๘๔ ตลอด ๒๔ ชั่วโมง เพื่อประสานให้การช่วยเหลือโดยด่วนต่อไป (ไอ เอ็น เอ็น)

