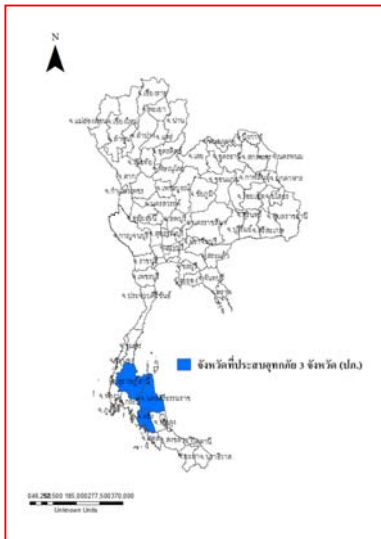




รายงานสถานการณ์น้ำ
ศูนย์ป้องกันวิกฤติน้ำ กรมทรัพยากรน้ำ
วันพุธที่ ๑๙ ธันวาคม ๒๕๖๑

สภาวะอากาศ บริเวณภาคใต้มีปริมาณฝนลดลงกว่าเมื่อวานแต่ยังคงมีฝนฟ้าคะนองเกิดขึ้น และมีฝนตกหนักบางแห่ง ขอให้ประชาชนระวังอันตรายจากฝนตกหนักและฝนที่ตกสะสม ซึ่งอาจทำให้เกิดน้ำท่วมฉับพลันและน้ำป่าไหลหลากได้ ส่วนอ่าวไทยตอนล่างมีคลื่นสูงประมาณ ๒ เมตร ชาวเรือควรเดินเรือด้วยความระมัดระวัง สำหรับบริเวณภาคเหนือและภาคตะวันออกเฉียงเหนือ ยังคงมีอากาศหนาวเย็นโดยทั่วไป ส่วนภาคกลาง ภาคตะวันออก รวมทั้งกรุงเทพมหานครและปริมณฑล อุณหภูมิจะสูงขึ้น ๑-๒ องศาเซลเซียส ขอให้ประชาชนบริเวณดังกล่าวดูแลสุขภาพเนื่องจากสภาพอากาศที่เปลี่ยนแปลงไว้ด้วย



สถานการณ์น้ำ

กรมอุตุนิยมวิทยา เผยไทยตอนบน'หนาวเย็น 'ภาคกลาง-ภาคต.อ.-กทม.'อุณหภูมิสูงขึ้น
จ.นครศรีธรรมราช เจอพิษฝน-น้ำป่า ทำน้ำท่วมหลายพื้นที่ เตือนประชาชนเฝ้าระวัง
จ.พัทลุง เร่งช่วยชาวบ้านหารโพธิ์น้ำทะเลหนุนสูง

สถานการณ์น้ำต่างประเทศ

การช่วยเหลือ

(หมายเหตุ ข้อมูลข่าวจาก เดลินิวส์ ไอ เอ็น เอ็น.ไทยพีบีเอส)

สถานการณ์น้ำ

ระดับน้ำในแม่น้ำโขง : MRC: Mekong River Commission ณ วันที่ ๑๗ ธันวาคม ๒๕๖๑

สถานี	ระดับตลิ่ง	ระดับน้ำ ๓.ธ.ค ๖๑	ระดับน้ำ ๑๗ ธ.ค.๖๑	+สูงกว่าตลิ่ง -ต่ำกว่าตลิ่ง	แนวโน้ม
อ.เชียงแสน จ.เชียงราย	๑๒.๘๐	๒.๗๐	๓.๐๔	-๙.๗๖	เพิ่มขึ้น
อ.เชียงคาน จ.เลย	๑๖.๐๐	๕.๕๗	๕.๗๖	-๑๐.๒๔	เพิ่มขึ้น
อ.เมือง จ.หนองคาย	๑๒.๒๐	๒.๘๔	๒.๖๔	-๙.๕๖	เพิ่มขึ้น
อ.เมือง จ.นครพนม	๑๒.๐๐	๒.๗๒	๒.๑๐	-๙.๙๐	ลดลง
อ.เมือง จ.มุกดาหาร	๑๒.๕๐	๒.๙๖	๒.๔๐	-๑๐.๑๐	ลดลง
อ.โขงเจียม จ.อุบลราชธานี	๑๔.๕๐	๓.๓๕	๒.๘๔	-๑๑.๖๖	ลดลง

หมายเหตุ : ระดับ (รสม.) ข้อมูลจาก <http://www.dwr.go.th>

ระดับน้ำ-ลุ่มน้ำเสาบสงขลา ลุ่มน้ำทะเลสาบสงขลา ปัจจุบันสถานการณ์น้ำในลำน้ำโดยทั่วไปอยู่ในภาวะปกติ (ระดับน้ำต่ำกว่าระดับตลิ่งต่ำสุด) สถานการณ์น้ำในลำน้ำส่วนใหญ่มีแนวโน้มลดลง(ข้อมูลวันที่ ๑๘ ธ.ค.๒๕๖๑ ที่มา กรมชลประทาน) สถานีคลองลำ อ.ศรีนครินทร์ จ.พัทลุง สถานีคลองนุ้ย อ.เมือง จ.พัทลุง สถานีคลองหวะ อ.หาดใหญ่ จ.สงขลา สถานีคลองอู่ตะเภา อ.สะเดา จ.สงขลา สถานีคลองอู่ตะเภา อ.คลองหอยโข่ง จ.สงขลา สถานีคลองอู่ตะเภา อ.หาดใหญ่ จ.สงขลา วัดปริมาณน้ำได้ ๓๐.๑๕ - ๙.๑๐ ๓๓.๓๕ ๒๘.๗๐ ๓๑.๕๐ ลบม/วินาที

สถานีตรวจวัดระดับน้ำ (CCTV) ณ วันที่ ๔ ธันวาคม ๒๕๖๑ การตรวจวัดระดับน้ำจากกล้อง (CCTV) ระดับน้ำส่วนใหญ่ อยู่ในเกณฑ์ปกติ

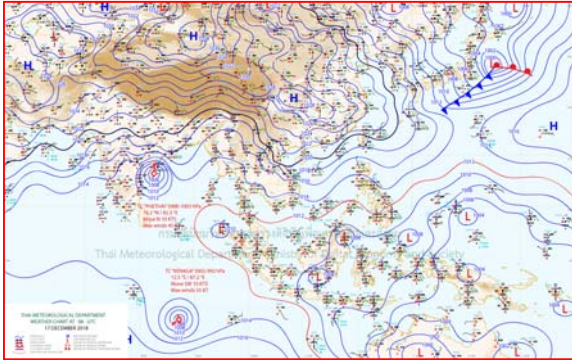
ลำดับที่	จังหวัด	สถานที่ตั้งกล้อง	แม่น้ำ/ลำน้ำ	วิกฤติ	วิกฤติ	ระดับน้ำ (ม.รทก.)			สถานการณ์	หมายเหตุ
				น้ำล้น	น้ำท่วม	พ.ศ.2561	30 พ.ย. 61	3 ธ.ค. 61		
				ระดับน้อยกว่า	ระดับมากกว่า					
1	จ.แพร่	สะพานมหาโพธิ์ อ.เมือง	ยม	143.18	152.33	144.60	144.50	144.50	น้ำปกติ	↔
2	จ.สุโขทัย	สะพานศรีรัตนาลัย อ.เมือง	ยม	60.14	71.78	N/A	N/A	N/A	น้ำปกติ	↔
3	จ.สุโขทัย	สะพานพระเมรุมาศ อ.เมือง	ยม	42.48	48.59	47.70	47.35	47.20	น้ำปกติ	↓
4	จ.พิษณุโลก	สะพานบางระเกะ อ.บางระเกะ	ยม	31.73	37.23	N/A	N/A	N/A	น้ำปกติ	↔
5	จ.พิจิตร	สะพานโพทะเล อ.โพทะเล	ยม	22.58	30.63	26.00	25.75	25.60	น้ำปกติ	↓
6	จ.พิษณุโลก	ไนท์บาซาร์ อ.เมือง	น่าน	37.33	45.04	N/A	N/A	N/A	น้ำปกติ	↔
7	จ.นครสวรรค์	วัดเกษไชโยเหนือ อ.ชุมแสง	น่าน	18.73	25.60	N/A	N/A	N/A	น้ำปกติ	↔
8	จ.นครสวรรค์	บ้านทับกฤช อ.ชุมแสง (ทับกฤชใต้)	น่าน	-	26.16	N/A	N/A	N/A	น้ำปกติ	↔
9	จ.อุตรดิตถ์	สะพานท่าเสา อ.เมือง	น่าน	49.22	56.91	N/A	N/A	N/A	น้ำปกติ	↔
10	จ.น่าน	สะพานนครนันทพัฒนา อ.เมือง	น่าน	192.17	197.73	N/A	N/A	N/A	น้ำปกติ	↔
11	จ.พิจิตร	สะพานเสียวเหนือ อ.บางมูลนาก	น่าน	18.19	27.23	N/A	N/A	N/A	น้ำปกติ	↔
12	จ.พิษณุโลก	สะพานสุพรรณภูมิ อ.เมือง	น่าน	33.98	44.52	N/A	N/A	N/A	น้ำปกติ	↔
13	จ.อุตรธานี	สถานีวิทยุทรง อ.เมือง	โขง	-	-	N/A	N/A	N/A	น้ำปกติ	↔
14	จ.เลย	สถานีแม่น้ำเลย อ.เมือง	โขง	-	-	230.35	230.20	230.25	น้ำปกติ	↑
15	จ.เชียงใหม่	สถานีวิทยุ อ.แม่สาย	แม่สาย/โขง	395.79	396.50	N/A	N/A	N/A	น้ำปกติ	↔
16	จ.หนองคาย	สวนสวนอุทยานหนองคาย อ.เมือง	โขง	157.85	166.70	N/A	N/A	N/A	น้ำปกติ	↔
17	จ.หนองคาย	วัดทุ่งระกู อ.โพนพิสัย	ห้วยหลวง/โขงอีสาน	150.50	159.43	N/A	N/A	N/A	น้ำปกติ	↔
18	จ.นครพนม	บ้านทศปถาภาน้ำ อ.ท่าอุเทน	น้ำสงคราม/โขงอีสาน	133.42	141.02	N/A	N/A	N/A	น้ำปกติ	↔
19	จ.นครราชสีมา	ร.ร.เทศบาล 4 อ.เมือง	ลำตะคอง/มูล	174.60	178.00	176.60	176.60	176.60	น้ำปกติ	↔
20	จ.บุรีรัมย์	สตึก อ.สตึก	มูล	123.13	128.76	125.10	124.80	124.60	น้ำปกติ	↓
21	จ.สิงห์บุรี	เชิงสะพานสิงห์บุรี อ.เมือง	เจ้าพระยา	3.45	11.50	2.40	2.30	2.20	น้ำปกติ	↓
22	จ.อ่างทอง	บ้านยามณี อ.โพธิ์ทอง	เจ้าพระยา	-	9.11	N/A	N/A	N/A	น้ำปกติ	↔
23	จ.พมทหรืออยุธยา	บ้านป้อม อ.พระนครศรีอยุธยา	เจ้าพระยา	-	-	N/A	N/A	N/A	น้ำปกติ	↔
24	จ.พมทหรืออยุธยา	อ.เสนา	น้อย/เจ้าพระยา	2.00	5.00	1.00	1.00	1.10	น้ำปกติ	↔
25	จ.อุทัยธานี	เชิงสะพานสิริภักดิ์ อ.เมือง	สะแกกรัง	15.16	19.90	5.80	5.80	5.80	น้ำปกติ	↔
26	จ.อุทัยธานี	อุทัยใหม่ อ.เมือง	สะแกกรัง	-	-	15.90	15.90	15.90	น้ำปกติ	↔
27	จ.พมทหรืออยุธยา	สะพานสิริภักดิ์ อ.พระนครศรีอยุธยา	เจ้าพระยา	-	-	-1.00	-0.65	-0.40	น้ำปกติ	↑
28	จ.สมุทรปราการ	สะพานข้ามแม่น้ำท่าจีน 3 อ.เมือง	ท่าจีน	-5.11	0.57	0.51	-0.34	-0.64	น้ำปกติ	↓
29	จ.นครปฐม	สถานีบุญรัตนประจักษ์ อ.สามพราน	ท่าจีน	-5.59	-0.30	0.61	0.08	0.38	น้ำปกติ	↑
30	จ.นครปฐม	สะพานหลวงพ่อบึง อ.นครไชยศรี	ท่าจีน	-3.16	2.21	1.01	0.91	0.71	น้ำปกติ	↓
31	จ.นครปฐม	สถานีข้ามแม่น้ำท่าจีน ทางหลวง 305 อ.บางเลน	ท่าจีน	-4.57	0.21	-0.34	-0.34	-0.34	น้ำปกติ	↔
32	จ.สุพรรณบุรี	สะพานวัดพระรูป อ.เมือง	ท่าจีน	-1.26	2.75	0.84	0.84	0.74	น้ำปกติ	↓
33	จ.สุพรรณบุรี	สถานีข้ามแม่น้ำท่าจีน ทางหลวง 305 อ.บางเลน	ท่าจีน	1.55	5.18	N/A	N/A	N/A	น้ำปกติ	↔
34	จ.ชัยนาท	สะพานสามง่าม-ท่าโบสถ์ อ.หันคา	ท่าจีน	10.69	12.83	11.92	11.92	11.92	น้ำปกติ	↔
35	จ.ฉะเชิงเทรา	เชิงสะพานฉะเชิงเทรา อ.เมือง	บางประกง	-0.01	1.90	N/A	N/A	N/A	น้ำปกติ	↔
36	จ.ฉะเชิงเทรา	ตรงข้ามวัดจินนาราม อ.เมือง	ฉะเชิงเทรา/คลองระบองเพ็ด	0.20	3.73	N/A	N/A	N/A	น้ำปกติ	↔
37	จ.ประจวบคีรีขันธ์	ร.ร.บางสะพานสะพาน อ.บางสะพาน	คลองบางสะพาน/ชายฝั่งทะเลตะวันตก	-	3.30	N/A	N/A	N/A	น้ำปกติ	↔
38	จ.สงขลา	สถานีคลองอู่ตะเภาคลอง อ.หาดใหญ่	ทะเลสาบสงขลา	-	-	0.50	0.60	0.90	น้ำปกติ	↑
39	จ.พัทลุง	สถานีคลองทะเลใหม่ อ.ทะเลใหม่	ทะเลสาบสงขลา	-	-	N/A	N/A	N/A	น้ำปกติ	↔
40	จ.พัทลุง	สถานีลำปำ อ.เมือง	ทะเลสาบสงขลา	-	-	-0.30	-0.30	-0.30	น้ำปกติ	↔
41	จ.เชียงใหม่	อุทกวิทยาเชียงใหม่ อ.เชียงใหม่	-	-	-	N/A	N/A	N/A	น้ำปกติ	↔
42	จ.เลย	สถานีแม่น้ำโขง (MRC) เชียงคาน อ.เชียงคาน	โขง	-	-	N/A	N/A	N/A	น้ำปกติ	↔
43	จ.อุบลราชธานี	สถานีแม่น้ำโขง (MRC) โขงสิม อ.โขงสิม	-	-	-	N/A	N/A	N/A	น้ำปกติ	↔
44	จ.นครสวรรค์	บ้านบางแก้ว อ.บรรพตพิสัย	วัง-วัง-สะแกกรัง-ป่าสัก	-	-	37.47	37.27	37.27	น้ำปกติ	↔
45	จ.ตาก	บ้านปากเรือห้วยจี่ อ.บ้านตาก	วัง-วัง-สะแกกรัง-ป่าสัก	-	-	117.87	117.87	117.87	น้ำปกติ	↔
46	จ.เพชรบูรณ์	บ้านจางวาง อ.หล่มสัก	วัง-วัง-สะแกกรัง-ป่าสัก	-	-	130.40	130.45	130.50	น้ำปกติ	↑
47	จ.เพชรบูรณ์	แม่น้ำป่าสักที่ อ.เมืองเพชรบูรณ์	วัง-วัง-สะแกกรัง-ป่าสัก	-	-	111.10	111.10	111.10	น้ำปกติ	↔
48	จ.สระบุรี	แม่น้ำป่าสักที่ อ.เสาไห้	วัง-วัง-สะแกกรัง-ป่าสัก	-	-	7.20	6.90	7.15	น้ำปกติ	↑
49	จ.สระบุรี	แม่น้ำป่าสักที่ อ.แก่งคอย	วัง-วัง-สะแกกรัง-ป่าสัก	-	-	7.48	7.48	7.68	น้ำปกติ	↑

ปริมาณน้ำฝนสูงสุด (มม.)

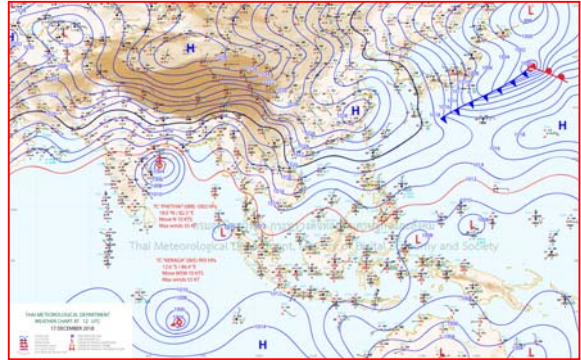
จังหวัด	๑๒.ค.๖๑	๑๓.ค.๖๑	๑๔.ค.๖๑	๑๕.ค.๖๑	๑๖.ค.๖๑
จ.นครนายก	-	-		-	-
จ.ปราจีนบุรี	-	-		-	-
จ.สระแก้ว	-	-		-	-
จ.ฉะเชิงเทรา	-	-		-	-
จ.ชลบุรี	-	-		-	-
จ.ระยอง	-	-		-	-
จ.จันทบุรี	-	-		-	-
จ.ตราด	-	-		-	-
จ.เพชรบุรี	๓.๓	-		-	-
จ.ประจวบคีรีขันธ์	๒๔.๙	-		-	-
จ.ชุมพร	๑๗.๓	๔๕.๕		๗๒.๐	๘๖.๗
จ.สุราษฎร์ธานี	๒๐.๐	๘๓.๘		๒๐๙.๕	๑๗๕.๐
จ.นครศรีธรรมราช	๔๘.๐	๗๐.๔		๒๑๑.๕	๒๙๐.๐
จ.พัทลุง	๓๕.๐	๕.๐		๑๘๔.๘	๗๐.๐
จ.สงขลา	๑๗.๒	๓๑.๐		๑๑๘.๐	๖๑.๙
จ.ปัตตานี	๕๑.๑	๖.๑		๑๐๙.๒	๑๐๔.๓
จ.ยะลา	๒๓.๕	๑.๖		๑๐๓.๕	๑๕.๖
จ.นราธิวาส	๑๑๕.๒	๔๘.๔		๑๑๕.๕	๘๔.๙
จ.ระนอง	๗.๗	๑.๕		๑๑.๗	๙.๐
จ.พังงา	-	-		๖.๑	๒.๔
จ.กระบี่	-	๘.๐		๘.๘	๑๐.๓
จ.ภูเก็ต	-	-		๒๒.๒	๑.๐
จ.ตรัง	-	๐.๑		๕๔.๙	๑๐.๖
จ.สตูล	๑.๗	๑.๑		๒๐.๓	๑๐.๐



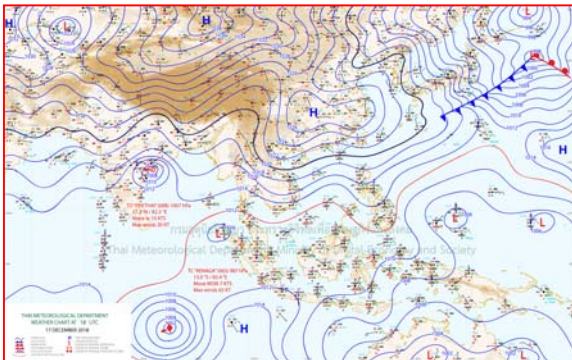
แผนที่อากาศ



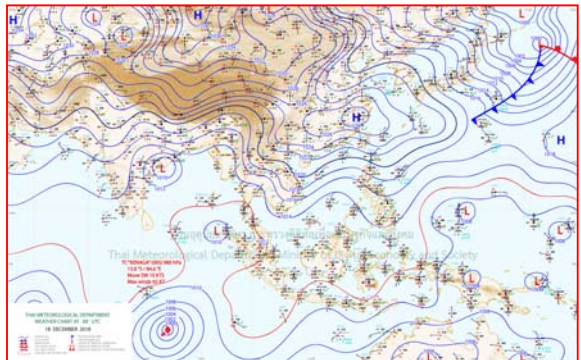
๑๗ ธ.ค.๖๑ เวลา ๑๓:๐๐ น. ๑



๑๗ ธ.ค.๖๑ เวลา ๑๙:๐๐ น. ๒



๑๘ ธ.ค.๖๑ เวลา ๑:๐๐ น. ๓



๑๘ ธ.ค.๖๑ เวลา ๗:๐๐ น. ๔



'ไทยตอนบน'หนาวเย็น 'กลาง-ต.อ.-กทม.'อุณหภูมิสูงขึ้น

กรมอุตุนิยมวิทยา พยากรณ์อากาศ ๒๔ ชั่วโมงข้างหน้า ประเทศไทยตอนบนมีอากาศหนาวเย็นโดยทั่วไป กับมีลมแรง โดยในภาคเหนือและภาคตะวันออกเฉียงเหนือ อุณหภูมิจะเปลี่ยนแปลงเล็กน้อย สำหรับภาคกลาง ภาคตะวันออก รวมทั้งกรุงเทพมหานครและปริมณฑล อุณหภูมิจะสูงขึ้น ๑-๒ องศาเซลเซียส ขอให้ประชาชนบริเวณดังกล่าวดูแลสุขภาพเนื่องจากอากาศที่หนาวเย็นลงไว้ด้วย สำหรับภาคใต้ยังคงมีฝนตกหนักบางพื้นที่ ขอให้ประชาชนระวังอันตรายจากฝนตกหนักและฝนตกสะสม ซึ่งอาจทำให้เกิดน้ำท่วมฉับพลันและน้ำป่าไหลหลากได้ ส่วนอ่าวไทยตอนล่างมีคลื่นสูง ๒-๓ เมตร ชาวเรือควรเดินเรือด้วยความระมัดระวัง เรือเล็กบริเวณอ่าวไทยตอนล่างควรงดออกจากฝั่งต่อไปอีก ๑ วัน พยากรณ์อากาศสำหรับประเทศไทยตั้งแต่เวลา ๐๖:๐๐ วันนี้ ถึง ๐๖:๐๐ วันพรุ่งนี้.

ภาคเหนือ อากาศเย็นโดยทั่วไป อุณหภูมิต่ำสุด ๑๗-๒๒ องศาเซลเซียส อุณหภูมิสูงสุด ๒๙-๓๔ องศาเซลเซียส สำหรับบริเวณยอดดอยมีอากาศหนาวถึงหนาวจัด อุณหภูมิต่ำสุด ๘-๑๕ องศาเซลเซียส ลมตะวันออกเฉียงเหนือ ความเร็ว ๑๐-๓๐ กม./ชม.

ภาคตะวันออกเฉียงเหนือ อากาศเย็นโดยทั่วไป อุณหภูมิต่ำสุด ๑๖-๒๒ องศาเซลเซียส อุณหภูมิสูงสุด ๓๑-๓๓ องศาเซลเซียส สำหรับบริเวณยอดภูมีอากาศหนาว อุณหภูมิต่ำสุด ๑๐-๑๖ องศาเซลเซียส ลมตะวันออกเฉียงเหนือ ความเร็ว ๑๕-๓๐ กม./ชม.

ภาคกลาง มีเมฆบางส่วน และอุณหภูมิจะสูงขึ้น ๑-๒ องศาเซลเซียส อุณหภูมิต่ำสุด ๒๓-๒๕ องศาเซลเซียส อุณหภูมิสูงสุด ๓๒-๓๕ องศาเซลเซียส ลมตะวันออกเฉียงเหนือ ความเร็ว ๑๕-๓๐ กม./ชม.

ภาคตะวันออก มีเมฆบางส่วน และอุณหภูมิจะสูงขึ้น ๑-๒ องศาเซลเซียส อุณหภูมิต่ำสุด ๒๓-๒๕ องศาเซลเซียส อุณหภูมิสูงสุด ๓๓-๓๕ องศาเซลเซียส ลมตะวันออกเฉียงเหนือ ความเร็ว ๑๕-๓๕ กม./ชม. ทะเลมีคลื่นสูง ๑-๒ เมตร ห่างฝั่งคลื่นสูงประมาณ ๒ เมตร

ภาคใต้ (ฝั่งตะวันออก) มีเมฆมาก กับมีฝนฟ้าคะนอง ร้อยละ ๗๐ ของพื้นที่ และมีฝนตกหนักบางแห่ง บริเวณจังหวัดนครศรีธรรมราช พัทลุง สงขลา ปัตตานี ยะลา และนราธิวาส อุณหภูมิต่ำสุด ๒๓-๒๕ องศาเซลเซียส อุณหภูมิสูงสุด ๒๘-๓๒ องศาเซลเซียส ตั้งแต่จังหวัดชุมพรขึ้นมา ลมตะวันออกเฉียงเหนือ ความเร็ว ๒๐-๓๕ กม./ชม. ทะเลมีคลื่นสูงประมาณ ๒ เมตร บริเวณที่มีฝนฟ้าคะนองคลื่นสูงมากกว่า ๒ เมตร ตั้งแต่จังหวัดสุราษฎร์ธานีลงไป ลมตะวันออกเฉียงเหนือ ความเร็ว ๒๐-๔๐ กม./ชม. ทะเลมีคลื่นสูง ๒-๓ เมตร บริเวณที่มีฝนฟ้าคะนองคลื่นสูงมากกว่า ๓ เมตร

ภาคใต้ (ฝั่งตะวันตก) มีเมฆเป็นส่วนมาก กับมีฝนฟ้าคะนอง ร้อยละ ๖๐ ของพื้นที่ ส่วนมากบริเวณจังหวัดระนอง พังงา ภูเก็ต กระบี่ ตรัง และสตูล อุณหภูมิต่ำสุด ๒๓-๒๖ องศาเซลเซียส อุณหภูมิสูงสุด ๒๗-๓๐ องศาเซลเซียส ลมตะวันออกเฉียงเหนือ ความเร็ว ๑๕-๓๕ กม./ชม. ทะเลมีคลื่นสูง ๑-๒ เมตร บริเวณที่มีฝนฟ้าคะนองคลื่นสูงประมาณ ๒ เมตร

กรุงเทพมหานครและปริมณฑล มีเมฆบางส่วน และอุณหภูมิจะสูงขึ้น ๑-๒ องศาเซลเซียส อุณหภูมิต่ำสุด ๒๓-๒๕ องศาเซลเซียส อุณหภูมิสูงสุด ๓๒-๓๔ องศาเซลเซียส ลมตะวันออกเฉียงเหนือ ความเร็ว ๑๕-๓๐ กม./ชม.

นครศรีธรรมราชเจอพิษฝน-น้ำป่า ทำน้ำท่วมหลายพื้นที่ เตือนประชาชนเฝ้าระวัง

นครศรีธรรมราชเจอพิษฝนตกหนัก และน้ำป่าไหลหลาก ทำน้ำท่วมหลายพื้นที่ เตือนประชาชนเฝ้าระวังและเตรียมความพร้อม ขนของขึ้นที่สูง

ไทยพีบีเอส มีรายงานสถานการณ์ฝนตกหนักและน้ำป่าไหลหลาก ในพื้นที่จังหวัดนครศรีธรรมราช โดยน้ำป่าหลากจากเทือกเขาหลวงส่งผลให้หลายพื้นที่น้ำเริ่มล้นตลิ่ง สำนักงานป้องกันและบรรเทาสาธารณภัยจังหวัดนครศรีธรรมราช ได้ทำการเตรียมความพร้อมเครือข่ายเฝ้าระวังภัย เพื่อเฝ้าระวังสถานการณ์ฉุกเฉินตลอด ๒๔ ชั่วโมง

โดยเฟซบุ๊ก ป้องกันและบรรเทาสาธารณภัย เทศบาลนครนครศรีธรรมราช แจ้งข่าวว่า เมื่อเวลา ๑๑.๔๘ น. ระดับน้ำที่คลองท่าดี คีรีวง สูง ๕๖๕ เซนติเมตร เตือนประชาชนในพื้นที่ลุ่ม ริมคลอง และในเขตตัวเมืองเฝ้าระวังยกของขึ้นที่สูง ขณะที่บริเวณหน้าโรงพยาบาลมหาราชนครศรีธรรมราช ก็เริ่มเกิดน้ำท่วมขังแล้ว

ขณะเดียวกันมีการเผยแพร่คลิปวิดีโอ น้ำป่าไหลหลาก จากหุบเขาคีรีวง บริเวณสะพานแขวนคีรีวง ในช่วงเช้าที่ผ่านมาพบว่าระดับน้ำเพิ่มขึ้นสูง และกระแสเชี่ยวไหลซัดเข้าใส่สะพานจนเอนไหว

ด้านเฟซบุ๊ก จังหวัด นครศรีธรรมราช ก็ได้มีการเผยแพร่ภาพโรงเรียนวัดกาโหใต้ ในพื้นที่ อ.ชะอวด จ.นครศรีธรรมราช ซึ่งได้รับผลกระทบ มีน้ำท่วมขังภายในโรงเรียนเช่นกัน (ไทยพีบีเอส)



เรื่องช่วยชาวบ้านหารโพธิ์น้ำทะเลหนุนสูง

ตชด.๔๓๔ พัทลุง เร่งช่วยเหลือชาวบ้านหารโพธิ์ ๑๘๕ คริวเรือน หลังน้ำเหนือสมทบวกน้ำทะเลหนุนชาวบ้านต้องเร่งอพยพสิ่งของสัตว์เลี้ยงไว้ที่สูง เพื่อความปลอดภัย

เจ้าหน้าที่ตำรวจตระเวนชายแดนที่๔๓๔ พัทลุง ยังคงลงพื้นที่ช่วยเหลือขนย้ายสิ่งของขึ้นที่สูง ให้กับชาวบ้านที่ประสบภัยน้ำท่วมอย่างต่อเนื่อง โดยล่าสุดน้ำเหนือจากอำเภอกงหรา ที่ไหลผ่านลงมายังตำบลนาโหนด อำเภอเมือง และไหลลงที่ลุ่มในพื้นที่หมู่ที่ ๘ ต.หารโพธิ์ อำเภอเขาชัยสน เมื่อช่วงเช้าที่ผ่านมา ทำให้ระดับน้ำหลากท่วมบ้านเรือนประชาชน กว่า ๑๘๕ ครอบครัวยุคชาวบ้านต้องเร่งอพยพสิ่งของสัตว์เลี้ยงไว้ที่สูง เพื่อความปลอดภัย นอกจากนี้ระดับน้ำยังท่วมพื้นที่การเกษตร สวนยางพารา สวนปาล์ม และสวนไม้ผล ในพื้นที่ดังกล่าวเป็นวงกว้าง และเส้นทางเข้าหมู่บ้านมีน้ำท่วมผิวทางจราจร สูง๒๐-๓๐ เซนติเมตร และสาเหตุที่ทำให้น้ำท่วมในหมู่บ้านดังกล่าว เนื่องจากการระบายน้ำลงสู่ทะเลสาบไปตามลำคลองบ้านคลองชูด เป็นไปอย่างช้า เพราะระดับน้ำในทะเลสาบสูงและมีลมทะเลหนุน ทำให้น้ำท่วมขังในช่วงนี้ ขณะที่สถานการณ์ฝนตกในพื้นที่จังหวัดพัทลุง สำนักงานป้องกันบรรเทาสาธารณภัยพัทลุง ยังคงแจ้งเตือนประชาชนเฝ้าระวังฝนตกหนักและน้ำป่าไหลหลากต่อเนื่อง พร้อมทั้งแจ้งเตือนประชาชนที่อาศัยริมภูเขาระวังหินร่วงถล่ม เนื่องจากฝนที่ตกลงมาในช่วง หวันจะได้รับอันตราย จึงขอให้ระมัดระวังต่อไป (ไอ เอ็น เอ็น)

