



# รายงานการเฝ้าระวังติดตามสถานการณ์น้ำ ๒๔ ชั่วโมง

ศูนย์ป้องกันวิกฤติน้ำ กรมทรัพยากรน้ำ กระทรวงทรัพยากรธรรมชาติและสิ่งแวดล้อม  
โทรศัพท์ ๐ ๒๒๙๘ ๖๖๓๑ โทรสาร ๐ ๒๒๙๘ ๖๖๒๙ <http://www.dwr.go.th>

รายงานฉบับที่ ๗๐๓/๒๕๖๑

เวลา ๑๕.๐๐ น.

วันที่ ๑๙ ธันวาคม ๒๕๖๑

เรื่อง รายงานการเฝ้าระวังติดตามสถานการณ์น้ำ ๒๔ ชั่วโมง

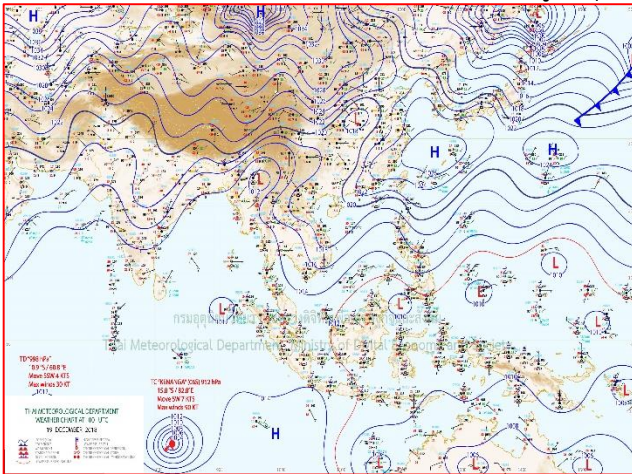
เรียน รว.ทส. เลขานุการ รว.ทส. ปกท.ทส. รอง ปกท.ทส. อทน. รอง อทน. และหน่วยงานที่เกี่ยวข้อง

กรมทรัพยากรน้ำขอรายงานการเฝ้าระวังและติดตามสถานการณ์น้ำ ประจำวันที่ ๑๙ ธันวาคม ๒๕๖๑ ดังนี้

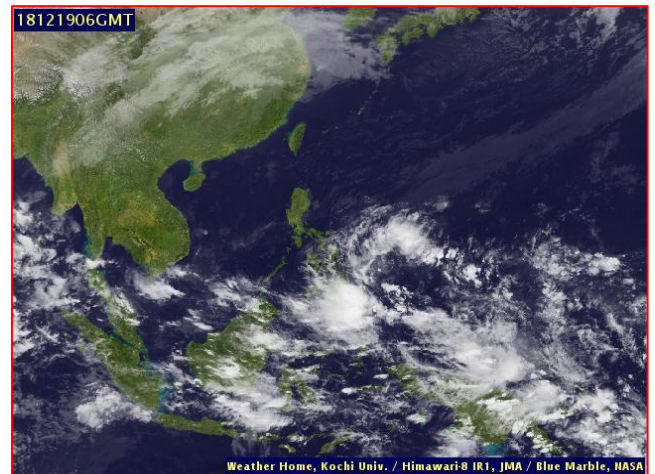
## ๑. สภาวะอากาศ เวลา ๑๒.๐๐ น. (ที่มา: กรมอุตุนิยมวิทยา)

พยากรณ์อากาศ ๒๔ ชั่วโมงข้างหน้า บริเวณภาคใต้ยังคงมีฝนฟ้าคะนองเกิดขึ้น และมีฝนตกหนักบางแห่ง ขอให้ประชาชนระวังอันตรายจากฝนตกหนักและฝนตกสะสม ซึ่งอาจทำให้เกิดน้ำท่วมฉับพลันและน้ำป่าไหลหลากได้ ส่วนอ่าวไทยตอนล่างมีคลื่นสูงประมาณ ๒ เมตร ชาวเรือควรเดินเรือด้วยความระมัดระวัง

สำหรับภาคเหนือและภาคตะวันออกเฉียงเหนือยังคงมีอากาศเย็นโดยทั่วไป โดยประเทศไทยตอนบนจะมีอุณหภูมิสูงขึ้น ๑-๓ องศาเซลเซียส ขอให้ประชาชนบริเวณดังกล่าวดูแลสุขภาพเนื่องจากสภาพอากาศที่เปลี่ยนแปลงไว้ด้วย

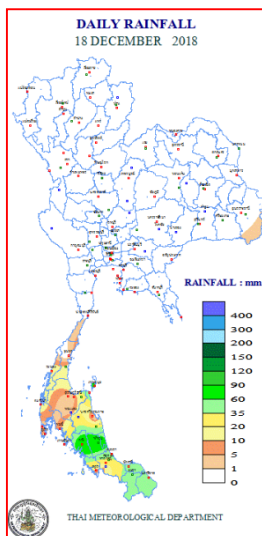


แผนที่อากาศ วันที่ ๑๙ ธ.ค. ๒๕๖๑ เวลา ๐๗.๐๐ น.



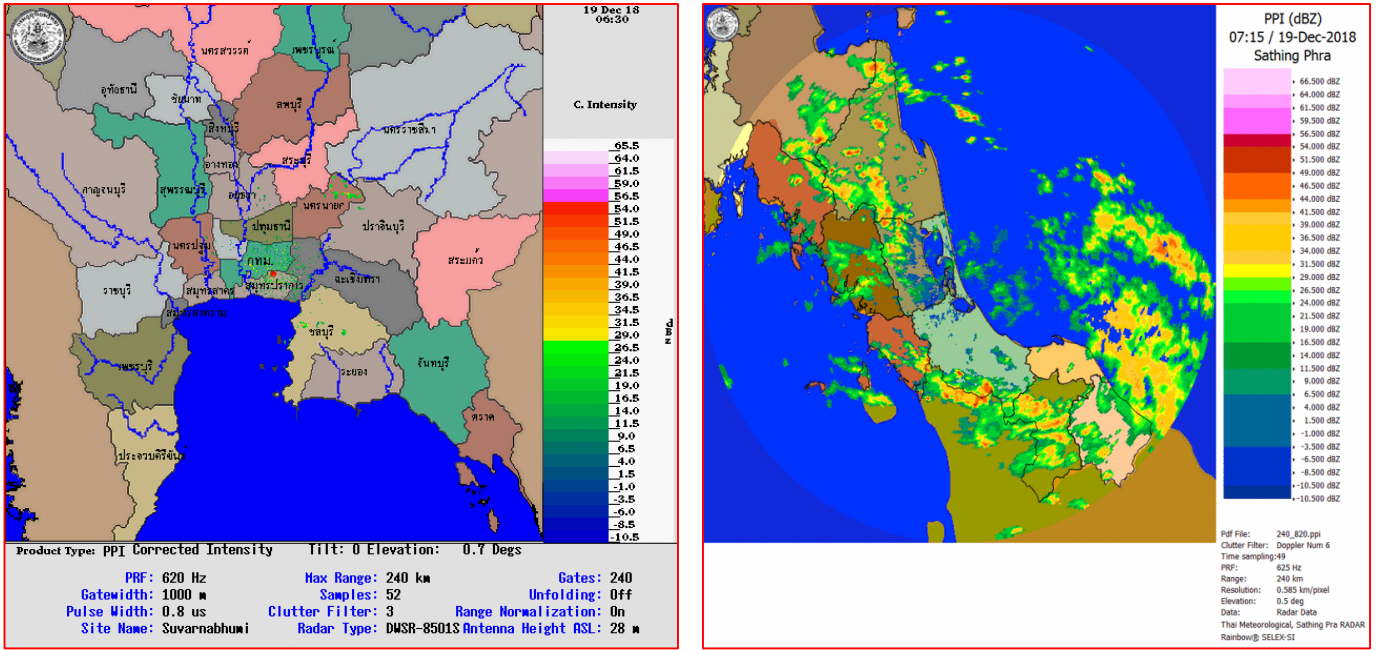
ภาพถ่ายดาวเทียม วันที่ ๑๙ ธ.ค. ๒๕๖๑ เวลา ๑๓.๐๐ น.

## ๒. ปริมาณฝนสะสม ณ เวลา ๐๗.๐๐ น. (เมื่อวาน) - ๐๗.๐๐ น. (วันนี้) (ที่มา: กรมอุตุนิยมวิทยา)



จุดตรวจวัด	ปริมาณฝน (มม.)
จ.สุราษฎร์ธานี (เกาะสมุย)	๙๔.๗
จ.ตรัง	๙๑.๔
จ.พัทลุง (สภข.)	๗๗.๑
จ.ยะลา (สภข.)	๕๗.๕
จ.ปัตตานี	๓๗.๘
จ.สงขลา (หาดใหญ่)	๓๓.๐
จ.นครศรีธรรมราช (ฉวาง)	๓๐.๐

๓.เรดาร์ตรวจอากาศ ณ วันที่ ๑๙ ธันวาคม ๒๕๖๑ (ที่มา: กรมอุตุนิยมวิทยา)



สถานีสุวรรณภูมิ เวลา ๐๓.๓๐ น.

สถานีสงขลา เวลา ๑๔.๑๕ น.

จากเรดาร์ตรวจอากาศจะพบว่ามีกุ่มเมฆฝนกระจายบริเวณพื้นที่ภาคกลาง ภาคตะวันออก และภาคใต้ของประเทศไทย

๔.สถานการณ์น้ำในอ่างเก็บน้ำขนาดใหญ่ ณ วันที่ ๑๙ ธันวาคม ๒๕๖๑ (ที่มา: กรมชลประทาน)

สภาพน้ำในอ่างเก็บน้ำขนาดใหญ่ปริมาณน้ำในอ่างฯ ๕๕,๓๘๘ ล้านลบ.ม. คิดเป็นร้อยละ ๗๘ (ปริมาณน้ำใช้การได้ ๓๑,๘๔๖ ล้าน ลบ.ม. คิดเป็นร้อยละ ๖๗) ปริมาณน้ำในอ่างฯ เทียบกับปี ๒๕๖๐ (๕๙,๓๓๓ ล้าน ลบ.ม. คิดเป็นร้อยละ ๘๔) น้อยกว่าปี ๒๕๖๐ จำนวน ๓,๙๔๕ ล้าน ลบ.ม. ปริมาณน้ำไหลลงอ่างฯ จำนวน ๓๑.๑๗ ล้าน ลบ.ม. ปริมาณน้ำระบาย จำนวน ๘๖.๖๘ ล้าน ลบ.ม. สามารถรับน้ำได้อีก ๑๕,๕๖๐ ล้าน ลบ.ม.

อ่างเก็บน้ำ	ปริมาณน้ำในอ่าง		ปริมาณน้ำใช้การได้		ปริมาณน้ำไหลลงอ่าง		ปริมาณน้ำระบาย		ปริมาณน้ำรับได้อีก (ความจุที่ รนส.- ปริมาณน้ำปัจจุบัน)
	ปริมาณ (ล้าน ม.³)	% น้ำเก็บกัก	ปริมาณ (ล้าน ม.³)	% น้ำใช้การ	วันนี้ (ล้าน ม.³)	เมื่อวาน (ล้าน ม.³)	วันนี้ (ล้าน ม.³)	เมื่อวาน (ล้าน ม.³)	
๑.ภูมิพล	๙,๓๒๔	๖๙	๕,๕๒๔	๕๗	๐.๘๑	๑๑.๒๕	๒๓.๐๐	๒๓.๐๐	๔,๑๓๘
๒.สิริกิติ์	๗,๖๖๗	๘๑	๔,๘๑๗	๗๒	๕.๘๑	๘.๐๗	๒๖.๐๗	๒๖.๐๑	๒,๘๔๑
๓.จุฬารัตน์	๑๒๖	๗๗	๘๙	๗๐	๐.๔๗	๐.๐๒	๐.๐๐	๐.๐๐	๕๕
๔.อุบลรัตน์	๗๙๓	๓๓	๒๑๒	๑๑	๑.๖๑	๐.๐๐	๐.๕๒	๐.๕๐	๓,๘๔๗
๕.ลำปาว	๑,๑๗๗	๕๙	๑,๐๗๗	๕๗	๐.๐๐	๐.๐๐	๑.๖๑	๑.๖๒	๑,๒๗๓
๖.สิรินธร	๑,๒๘๕	๖๕	๔๕๔	๔๐	๐.๗๐	๐.๐๐	๐.๐๐	๐.๐๐	๖๘๑
๗.ป่าสักชลสิทธิ์	๖๑๘	๖๔	๖๑๕	๖๔	๐.๐๐	๐.๐๐	๒.๖๗	๒.๖๗	๓๔๒
๘.ศรีนครินทร์	๑๖,๒๖๗	๙๒	๖,๐๐๒	๘๐	๔.๐๒	๐.๓๖	๘.๘๘	๑๐.๐๖	๒,๕๐๓
๙.วชิราลงกรณ์	๗,๓๖๑	๘๓	๔,๓๓๙	๗๔	๒.๙๑	๐.๓๕	๙.๐๕	๑๐.๐๐	๓,๖๓๙
๑๐.ขุนด่านปราการชล	๑๙๗	๘๘	๑๙๒	๘๘	๐.๐๔	๐.๐๓	๐.๓๑	๑.๐๖	๒๘
๑๑.รัชชประภา	๔,๗๔๔	๘๔	๓,๓๙๒	๗๙	๓.๖๖	๓.๓๐	๐.๐๐	๑.๒๙	๑,๔๐๐
๑๒.บางบาล	๑,๐๑๔	๗๐	๗๓๘	๖๓	๗.๕๙	๙.๒๖	๒.๑๔	๒.๐๓	๕๗๖

**๕.สถานการณ์น้ำในประเทศ ณ วันที่ ๑๖ - ๑๙ ธันวาคม ๒๕๖๑(ที่มา: กรมชลประทาน)**

สถานี	แม่น้ำ	อำเภอ	จังหวัด	ระดับตลิ่ง (ม.รทก.)	ระดับน้ำ (ม.รทก.)				แนวโน้ม	เปรียบเทียบระดับตลิ่ง
					อาทิตย์	จันทร์	อังคาร	พุธ		
					๑๖ ธ.ค.	๑๗ ธ.ค.	๑๘ ธ.ค.	๑๙ ธ.ค.		
P.๑	ปิง	เมือง	เชียงใหม่	๓.๗๐	๑.๒๙	๑.๒๗	๑.๔๑	๑.๒๓	ลดลง	-๒.๔๗
W.๑C	วัง	เมือง	ลำปาง	๕.๒๐	-๐.๐๘	-๐.๓๖	-๐.๖๔	-๐.๖๕	ลดลง	-๕.๘๕
Y.๑๖	ยม	บางระกำ	พิษณุโลก	๗.๓๐	๐.๔๖	๐.๔๖	๐.๔๖	๐.๔๖	ทรงตัว	-๖.๘๒
N.๗A	น่าน	เมือง	พิจิตร	๙.๘๗	๓.๑๖	๓.๑๘	๓.๑๔	๓.๑๗	เพิ่มขึ้น	-๘.๐๑
C.๒	เจ้าพระยา	เมือง	นครสวรรค์	๒๖.๒๐	๑๘.๕๓	๑๘.๕๑	๑๘.๕๙	๑๘.๕๐	ลดลง	-๗.๗
C.๑๓	เจ้าพระยา	สรรพยา	ชัยนาท	๑๖.๓๔	๕.๖๔	๕.๖๔	๕.๖๔	๕.๖๔	ทรงตัว	-๑๐.๗
M.๖A	มูล	สตึก	บุรีรัมย์	๖.๐๐	๐.๒๕	๐.๒๓	๐.๒๐	๐.๒๐	ทรงตัว	-๕.๘
M.๗	มูล	เมือง	อุบลราชธานี	๗.๐๐	๒.๔๕	๒.๔๒	๒.๔๒	๒.๔๒	ทรงตัว	-๔.๕๘
M.๑๙๑	ลำตะคอง	เมือง	นครราชสีมา	๓.๐๐	๑.๐๑	๐.๙๙	๑.๐๒	๑.๐๑	ลดลง	-๑.๙๙
M.๖๙	ลำเชือก	โครงการพิเศษ	อุบลราชธานี	๗.๓๐	๕.๖๒	๕.๖๐	๕.๕๙	๕.๕๙	ทรงตัว	-๑.๗๑
X.๖๔	คลองท่าแซะ	ท่าแซะ	ชุมพร	๑๗.๑๓	๘.๙๘	๙.๖๒	๙.๒๕	๘.๓๐	ลดลง	-๘.๘๓
X.๑๔๙	คลองกลาย	นบพิตำ	นครศรีธรรมราช	๓๓.๙๖	๓๑.๐๗	๒๙.๖๕	๒๙.๔๓	๒๙.๓๒	ลดลง	-๔.๖๔
X.๒๗๔	แม่น้ำโก-ลก	แว้ง	นราธิวาส	๒๔.๑๘	๒๐.๔๔	๑๙.๘๖	๒๐.๑๙	๑๙.๖๖	ลดลง	-๔.๕๒
X.๓๗A	แม่น้ำตาปี	พระแสง	สุราษฎร์ธานี	๑๑.๗๐	๖.๙๔	๘.๘๐	๙.๕๙	๙.๙๕	เพิ่มขึ้น	-๐.๘๑

\*\*\* ยังไม่ได้รับรายงาน

**สถานการณ์น้ำในพื้นที่ลุ่มน้ำโขง ณ วันที่ ๑๗ ธันวาคม ๒๕๖๑(ที่มา: Mekong River Commission (MRC))**

สถานี	ปริมาณฝน ๒๔ ชม. (มม)	ระดับอ้างอิง (ม.รทก.)	ระดับตลิ่ง (ม.)	ระดับน้ำ (ม.) ๓ ธ.ค.	เปรียบเทียบระดับตลิ่ง	ระดับน้ำคาดการณ์ (ม.)			แนวโน้ม
						๑๘ ธ.ค.	๑๙ ธ.ค.	๒๐ ธ.ค.	
อ.เชียงแสน จ.เชียงราย	๐.๐	๓๕๗.๑๑๐	๑๒.๘๐	๓.๐๔	-๙.๗๖	๓.๑๒	๓.๒๑	๓.๒๘	เพิ่มขึ้น
อ.เชียงคาน จ.เลย	๐.๐	๑๙๔.๑๑๘	๑๖.๐๐	๕.๗๖	-๑๐.๒๔	๕.๗๘	๕.๗๙	๕.๘๑	เพิ่มขึ้น
อ.เมือง จ.หนองคาย	๐.๐	๑๕๓.๖๔๘	๑๒.๒๐	๒.๖๔	-๙.๕๖	๒.๗๓	๒.๗๖	๒.๗๘	เพิ่มขึ้น
อ.เมือง จ.นครพนม	๐.๐	๑๓๐.๙๖๑	๑๒.๐๐	๒.๑๐	-๙.๙๐	๑.๙๓	๑.๙๔	๑.๙๗	ลดลง
อ.เมือง จ.มุกดาหาร	๐.๐	๑๒๔.๒๑๙	๑๒.๕๐	๒.๔๐	-๑๐.๑๐	๒.๓๘	๒.๓๑	๒.๓๒	ลดลง
อ.โขงเจียม จ.อุบลราชธานี	๐.๐	๘๙.๐๓๐	๑๔.๕๐	๒.๘๔	-๑๑.๖๖	๒.๖๗	๒.๔๕	๒.๓๕	ลดลง

\*\*\*เนื่องจากปัจจุบันสถานการณ์น้ำน้อย MRC จึงมีการปรับปรุงข้อมูลเป็นรายสัปดาห์

**๖.สถานการณ์เตือนภัย Early Warning ณ วันที่ ๑๙ ธันวาคม ๒๕๖๑ (ที่มา: สำนักวิจัย พัฒนาและอุทกวิทยา กรมทรัพยากรน้ำ)**

[เวลา ๐๘.๐๐ น. - ๑๕.๐๐ น.(วันนี้)]

การแจ้งเตือน	สถานี	การแจ้งเตือน
เตือนสีแดง (อพยพ)	-	-
เตือนสีเหลือง (เตือนภัย)	-	-
เตือนสีเขียว (เฝ้าระวัง)	บ้านจันต๊ะเมืองใหม่ ตำบลจันต๊ะ อำเภอดง จังหวัด นครศรีธรรมราช	ระดับน้ำ ๒.๒๙ เมตร ระดับวิกฤต ๔.๕๐ เมตร

\*\*\*สำนักงานทรัพยากรน้ำภาคที่เกี่ยวข้องได้ดำเนินการแจ้งอาสาสมัครและเครือข่าย รวมถึงหน่วยงานที่เกี่ยวข้องในพื้นที่เสี่ยงภัยแล้ว

### ๗.สถานการณ์ธรณีพิบัติภัย ณ วันที่ ๑๙ ธันวาคม ๒๕๖๑ (ที่มา : กรมทรัพยากรธรณี)

เมื่อวันที่ ๑๙ ธ.ค. ๖๑ เวลา ๐๙.๐๐ น. กรมทรัพยากรธรณี ประกาศเฝ้าระวังแจ้งเตือนภัยดินถล่มและน้ำป่าไหลหลาก ฉบับที่ ๒๖/๒๕๖๑ ในพื้นที่จังหวัดชุมพร สุราษฎร์ธานี นครศรีธรรมราช สงขลา พัทลุง ยะลา นราธิวาส และปัตตานี เฝ้าระวังภัยดินถล่มและน้ำป่าไหลหลาก โดยให้อาสาสมัครเครือข่ายฯ ทำการเฝ้าระวังเป็นพิเศษ ในระหว่างวันที่ ๑๙ - ๒๐ ธันวาคม ๒๕๖๑

### ๘.เหตุการณ์วิกฤตน้ำปัจจุบัน ณ วันที่ ๑๙ ธันวาคม ๒๕๖๑ [เวลา ๐๘.๐๐ น. - ๑๕.๐๐ น.(วันนี้)]

**จ.พัทลุง** - มวลน้ำป่าจาก อ.ศรีนครินทร์ ที่หลากท่วมพื้นที่ ต.บ้านนา ต.ชุมพล เมื่อคืนที่ผ่านมา ได้ไหลลงสู่คลองนาท่อม ต.นาท่อม อ.เมืองพัทลุง ก่อนมวลน้ำดังกล่าวจะไหลลงมายังพื้นที่ ต.โคกชะงาย และ ต.เขาเจ็ยก อ.เมืองพัทลุง แต่มวลน้ำมีจำนวนมากทำให้เอ่อล้นจากลำคลองนาท่อม ในพื้นที่หมู่ ๘ ต.โคกชะงาย อ.เมืองพัทลุง ไหลหลากเข้าท่วมบ้านเรือนประชาชนในหมู่บ้านดังกล่าวเป็นบริเวณกว้าง ส่วนตามน้ำตกต่างๆ ในเขตรักษาพันธุ์สัตว์ป่าเขาบรรทัดพัทลุง ยังพบว่าน้ำป่ายังคงไหลหลากลงมาอย่างต่อเนื่อง และยังคงเพิ่มปริมาณเช่นกัน

**จ.ตรัง** - จากภาวะฝนตกหนักต่อเนื่องกันมาหลายวันได้ทำให้มวลน้ำจากเทือกเขาบรรทัด ไหลหลากเข้าท่วมหมู่บ้านใน อ.นาโยง หลายตำบลในช่วงคืนที่ผ่านมา โดยเฉพาะ ต.ช่อง ต.ละมอ ต.นาข้าวเสีย บ้านเรือนที่อยู่ใกล้เชิงเขามีน้ำเชี่ยวกราก และมีดินโคลนสูงประมาณ ๑-๒ เมตร รวมทั้งมีต้นไม้ใหญ่ทั้งต้นไหลมาติดบ้านเรือน ชาวบ้านต้องขนย้ายสิ่งของมาไว้ในที่สูง และมีบ้านเรือนหลายหลังพังเสียหาย ล่าสุด มวลน้ำได้ไหลเข้าเขตเทศบาลตำบลนาโยงเหนือ และถนนเข้าสู่โรงพยาบาลนาโยง รวมทั้งบนถนนเพชรเกษมตรัง-พัทลุง มีระดับน้ำท่วมสูงประมาณ ๓๐-๕๐ เซนติเมตร

**จ.สงขลา** - หลังจากที่ได้เกิดฝนตกลงมาอย่างหนักเมื่อคืนนี้ ทำให้หลายพื้นที่เริ่มได้รับผลกระทบจากน้ำท่วมขังเพราะระบายไม่ทัน โดยเฉพาะบนถนนกาญจนาภิเษก หาดใหญ่-สงขลาสายเก่า ได้เกิดน้ำท่วมทางหลายจุดเช่น ที่บริเวณควนหิน ต.พะวง อ.เมืองสงขลา ถูกน้ำท่วมสูงประมาณ ๕๐ เซนติเมตร ทั้งสองฝั่งของถนนการจราจรติดขัดอย่างหนักในช่วงโมงเร่งด่วน เนื่องจากเป็นเส้นทางสายหลักที่เชื่อมต่อระหว่าง อ.หาดใหญ่ กับ อ.เมืองสงขลา ส่วนอีกจุดคือ บริเวณพื้นที่บ้านน้ำน้อย ต.น้ำน้อย อ.หาดใหญ่ น้ำได้ท่วมถนนเช่นกัน การสัญจรลำบากโดยทั้ง ๒ จุด ทางหน่วยงานที่เกี่ยวข้อง รวมทั้งทหารจาก มทบ.๔๒ ได้ลงมาช่วยอำนวยความสะดวกให้แก่ประชาชน รวมทั้งเร่งสูบน้ำออก และนำสิ่งกีดขวางคูระบายน้ำออกเพื่อให้ระบายได้เร็วขึ้น ซึ่งหากไม่มีฝนตกลงมาซ้ำสถานการณ์จะคลี่คลายภายในวันนี้

### ๙.สถานการณ์อุทกภัย ณ วันที่ ๑๙ ธันวาคม ๒๕๖๑ (ที่มา :กรมป้องกันและบรรเทาสาธารณภัย)

สถานการณ์อุทกภัยจากมรสุมตะวันออกเฉียงเหนือกำลังแรงพัดปกคลุมอ่าวไทยและภาคใต้ ตั้งแต่วันที่ ๑๕-๑๘ ธ.ค. ๖๑ ทำให้เกิดน้ำท่วมฉับพลัน น้ำป่าไหลหลาก และน้ำล้นตลิ่ง ในพื้นที่ ๔ จังหวัด (นครศรีธรรมราช สุราษฎร์ธานี พัทลุง ตรัง) ๓๔ อำเภอ ๑๘๔ ตำบล ๑,๒๗๘ หมู่บ้าน ๑ เทศบาลนคร ๑ เทศบาลหมู่บ้าน ๗๐ ชุมชน ราษฎรได้รับผลกระทบ ๑๔๐,๓๗๘ ครัวเรือน ๓๙๗,๗๔๙ คน สถานการณ์คลี่คลายแล้ว ๑ จังหวัด (พัทลุง) **ปัจจุบันยังคงมีสถานการณ์ ๓ จังหวัด** (นครศรีธรรมราช สุราษฎร์ธานี ตรัง) ๓๐ อำเภอ ๑๗๕ ตำบล ๑,๒๓๗ หมู่บ้าน ๑ เทศบาลตำบล ๑ เทศบาลหมู่บ้าน ๗๐ ชุมชน ประชาชนได้รับผลกระทบ ๑๓๙,๒๐๖ ครัวเรือน ๓๙๔,๒๓๓ คน **เสียชีวิต ๓ ราย** (นครศรีธรรมราช ๒ ราย สุราษฎร์ธานี ๑ ราย อยู่ระหว่างชันสูตรศพหาสาเหตุการเสียชีวิต) **สูญหาย ๑ ราย** (จ.นครศรีธรรมราช)

### ๑๐.การคาดหมายลักษณะอากาศ ๗ วันข้างหน้า (ระหว่างวันที่ ๑๙ - ๒๕ ธันวาคม ๒๕๖๑)

บริเวณประเทศไทยตอนบนจะมีอุณหภูมิสูงขึ้น ๒-๔ องศาเซลเซียส กับมีหมอกในตอนเช้าและมีหมอกหนาในบางพื้นที่ กับมีฝนเล็กน้อยบางแห่ง แต่ยังคงมีอากาศเย็นในภาคเหนือและภาคตะวันออกเฉียงเหนือ สำหรับภาคใต้มีปริมาณฝนลดลง แต่ยังคงมีฝนฟ้าคะนองเกิดขึ้น ส่วนคลื่นลมบริเวณอ่าวไทยและทะเลอันดามันมีกำลังปานกลาง

สำหรับในช่วงวันที่ ๒๐-๒๒ ธ.ค. มีฝนฟ้าคะนองเกิดขึ้นในระยะแรก หลังจากนั้นอุณหภูมิจะลดลง

## ๑๑.โครงการพัฒนาแหล่งน้ำ (สำนักอนุรักษ์และฟื้นฟูแหล่งน้ำ กรมทรัพยากรน้ำ ข้อมูล ณ วันที่ ๑๑ ธันวาคม ๒๕๖๑)

ลำดับที่	ชื่อโครงการ	พื้นที่ดำเนินการ				ความจุเก็บกัก (ล้าน ลบ.ม.)	ปริมาณปัจจุบัน (ล้าน ลบ.ม.)
		ตำบล	อำเภอ	จังหวัด	ลุ่มน้ำหลัก		
๑	โครงการอนุรักษ์ฟื้นฟูแหล่งน้ำห้วยไม้เต็ง		บ้านคา,สวนผึ้ง	ราชบุรี	แม่กลอง	วางท่อผันน้ำ	-
๒	โครงการอนุรักษ์ฟื้นฟูแหล่งน้ำหนองแขมหลวง	ต.แม่ปู้	แม่พริก	ลำปาง	วัง	๒.๖๙	๐.๑๙
๓	โครงการอนุรักษ์ฟื้นฟูแหล่งน้ำทุ่งกระเด็น	เยี่ยปราสาท,ท่าโพธิ์, ทุ่งกระเด็น, ทุ่งตาด	หนองกี่	บุรีรัมย์	มูล	๘.๖๓	๔.๙๓
๔	โครงการอนุรักษ์ฟื้นฟูแหล่งน้ำบึงกิว (บึงจิว)	ธงธานี,บึงนคร	อวีชบุรี	ร้อยเอ็ด	ชี	๔.๘๖	๓.๖๘
๕	โครงการอนุรักษ์ฟื้นฟูแหล่งน้ำหนองตีนดอย	สามเงา,ยกกระบัตร	สามเงา	ตาก	วัง	๕.๕๐	๕.๖๖
๖	โครงการอนุรักษ์ฟื้นฟูแหล่งน้ำหนองบัวพระเจ้าหลวง	เชิงดอย	ดอกสะเก็ด	เชียงใหม่	ปิง	๐.๔๕	๐.๔๕
๗	โครงการอนุรักษ์ฟื้นฟูแหล่งน้ำคลองพระปรัง		กบินทร์บุรี	ปราจีนบุรี	ปราจีนบุรี	ก่อสร้างฝาย	-
๘	โครงการอนุรักษ์ฟื้นฟูแหล่งน้ำหนองบัวลอย	แม่ยม	เมือง	แพร่	ยม	๒.๕๐	๒.๒๑
๙	โครงการอนุรักษ์ฟื้นฟูแหล่งน้ำคลองหลุมทองกลาง	สิงหนาท	ลาดบัวหลวง	พระนครศรีอยุธยา	เจ้าพระยา	-	-
๑๐	โครงการอนุรักษ์ฟื้นฟูแหล่งน้ำบึงสีไฟ		เมือง	พิจิตร	น่าน	๐.๖๐	๐.๕๑
๑๑	โครงการอนุรักษ์ฟื้นฟูแหล่งน้ำพื้นที่บางระกำ		บางระกำ	พิษณุโลก	ยม	๒.๐๑	๑.๑๕
๑๒	โครงการอนุรักษ์ฟื้นฟูแหล่งน้ำห้วยหลวง-หนองหายฯ		กุมภวาปี	อุดรธานี	ชี	๑๐๗.๘๗	๘๓.๒๑
๑๓	โครงการอนุรักษ์ฟื้นฟูแหล่งน้ำโครงการลำน้ำอิง		แม่ใจ,เมือง	พะเยา	โขง	๑.๐๓	๐.๖๘
๑๔	โครงการอนุรักษ์ฟื้นฟูแหล่งน้ำหนองลาดควาย	นาแต่	คำตาก้า	สกลนคร	โขง	๓.๔๕	๔.๕๓
๑๕	โครงการอนุรักษ์ฟื้นฟูแหล่งน้ำแจะระแม (พื้นที่แก้มลิงทุ่งเชียงตึก)	แจะระแม,ในเมือง	เมือง	อุบลราชธานี	มูล	๒.๐๐	๑.๒๖
	รวม					๑๔๑.๕๙	๑๐๘.๔๗

\*\*\*มีการปรับปรุงข้อมูลราย ๒ สัปดาห์

## ๑๒.การช่วยเหลือเพื่อบรรเทาสถานการณ์ภัยแล้ง (กรมทรัพยากรน้ำ)

สรุปการสูบน้ำ และบริการน้ำดื่ม เพื่อช่วยเหลือสถานการณ์ภัยแล้งตั้งแต่ ๒๙ ตุลาคม - ๑๗ ธันวาคม พ.ศ. ๒๕๖๑

หน่วยงาน	จังหวัด	ปริมาณสูบน้ำ (ลบ.ม.)	ปริมาณแจกจ่ายน้ำ (ลิตร)	ประโยชน์ที่ได้รับ		
				อุปโภค-บริโภค		
				ครัวเรือน	ประชากร	พื้นที่
ภาค ๑	ลำปาง	๔๘๐	-	๑๒	๖๐	๕๐
ภาค ๒	นครสวรรค์	๔๖๑,๑๖๐	-	-	-	๑,๔๐๐
	อุทัยธานี	๕๗๘,๓๔๐	-	-	-	๒,๐๐๐
	สิงห์บุรี	๒๗๘,๖๔๐	-	๑๕๐	๔๕๐	-
	ลพบุรี	๓๔๐,๒๐๐	-	๘๕๓	๒,๑๖๙	-
ภาค ๓	อุดรธานี	๙๔,๙๐๐	-	๓๔๙	๑,๖๒๐	๒,๒๐๐
ภาค ๔	ขอนแก่น	๕๔๔,๔๔๐	-	๑,๓๘๘	๕,๗๐๘	-
	มหาสารคาม	๒๘,๐๐๐	-	๘๘	๕๒๑	-
	ร้อยเอ็ด	๑๐๓,๖๐๐	-	๒๐๑	๘๐๐	-
ภาค ๕	บุรีรัมย์	๒๙๓,๒๐๐	-	๘๕๖	๓,๗๒๘	-
	นครราชสีมา	๘๒๑,๔๕๐	-	๒,๓๙๖	๘,๓๘๙	-
ภาค ๖	ปราจีนบุรี	๑,๕๒๓,๒๐๐	-	๗๙๔	๒,๖๔๒	๖,๗๗๕
ภาค ๙	อุตรดิตถ์	-	๓๒๐,๔๐๐	๘๕๒	๒,๓๐๐	-
		๕,๐๖๗,๖๑๐	๓๒๐,๔๐๐	๗,๙๓๙	๒๘,๓๘๗	๑๒,๔๒๕

## ๑๓.การช่วยเหลือเพื่อบรรเทาสถานการณ์อุทกภัย (กรมทรัพยากรน้ำ)

สรุปการสูบน้ำ และบริการน้ำดื่ม เพื่อช่วยเหลือสถานการณ์อุทกภัยตั้งแต่ ๒๙ ตุลาคม - ๑๗ ธันวาคม พ.ศ. ๒๕๖๑

หน่วยงาน	จังหวัด	ปริมาณสูบน้ำ (ลบ.ม.)	ปริมาณแจกจ่ายน้ำ (ลิตร)	ประโยชน์ที่ได้รับ		
				อุปโภค-บริโภค		
				ครัวเรือน	ประชากร	พื้นที่
ภาค ๗	เพชรบุรี	๙,๗๒๐	-	๒,๖๐๐	๑๑,๐๐๐	-
	นครปฐม	๒๔,๓๐๐	-	๑๕๐	๘๐๐	๑,๐๐๐
ภาค ๘	สงขลา	๒๑๘,๗๐๐	-	๒,๑๖๐	๖,๔๘๐	-
	พัทลุง	๒๙,๑๖๐	-	๓๗๘	๑,๑๓๔	-
ภาค ๑๐	ชุมพร	๒,๔๐๐	-	๓๕	๑๒๐	๑๕
	ภูเก็ต	๔,๘๐๐	-	๙๘๐	๔,๒๒๕	๕,๖๐๐
	สุราษฎร์ธานี	๓,๒๐๐	-	๑๐	๓๐	๑๕๐
		๒๙๒,๒๘๐	-	๖,๓๑๓	๒๓,๗๘๙	๖,๗๖๕

จึงเรียนมาเพื่อโปรดทราบ

นายสุวัฒน์ เปี่ยมปัจจัย  
อธิบดีกรมทรัพยากรน้ำ