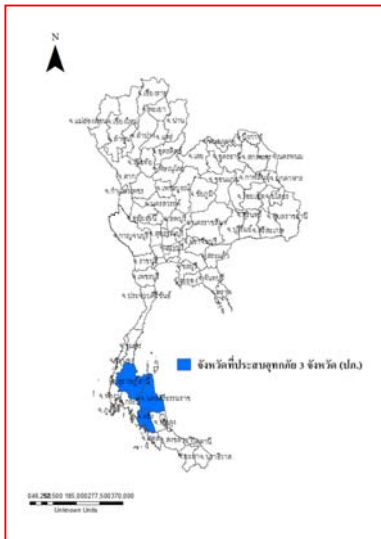




รายงานสถานการณ์น้ำ
ศูนย์ป้องกันวิกฤติน้ำ กรมทรัพยากรน้ำ
วันพฤหัสบดีที่ ๒๐ ธันวาคม ๒๕๖๑

สภาวะอากาศ บริเวณภาคใต้มีปริมาณฝนลดลงแต่ยังคงมีฝนฟ้าคะนองเกิดขึ้น และมีฝนตกหนักบางแห่ง ขอให้ประชาชนระวังอันตรายจากฝนตกหนักและฝนที่ตกสะสม ซึ่งอาจทำให้เกิดน้ำท่วมฉับพลันและน้ำป่าไหลหลากได้ ส่วนอ่าวไทยตอนล่างมีคลื่นสูงประมาณ ๒ เมตร ชาวเรือควรเดินเรือด้วยความระมัดระวัง สำหรับบริเวณภาคเหนือและภาคตะวันออกเฉียงเหนือยังคงมีอากาศหนาวเย็นโดยทั่วไป ส่วนภาคกลาง ภาคตะวันออก รวมทั้งกรุงเทพมหานครและปริมณฑล อุณหภูมิจะสูงขึ้น ๑-๒ องศาเซลเซียส ขอให้ประชาชนบริเวณดังกล่าวดูแลสุขภาพเนื่องจากสภาพอากาศที่เปลี่ยนแปลงไว้ด้วย



สถานการณ์น้ำ

- กรมอุตุนิยมวิทยา เผยทั่วไทยอุณหภูมิสูงขึ้นแถมแดดแรง กทม. ลุ้น'หนาว'ต่อไป
- จ.พิจิตร ชาวนาปลูกฮือกอดตันชลประทานฯปล่อยน้ำเข้าคลอง หลังแล้งเยือนจนข้าว-ข้าวโพดส่อเฉาตาย
- จ.สุราษฎร์ธานี อุทกภัยสุราษฎร์ธานีคลี่คลายฝนหยุดตกแล้ว
- จ.นครศรีธรรมราช น้ำท่วมนครศรีฯตก.เสียหาย ๖๐๐-๑,๒๐๐ ล้าน
- จ.พัทลุง น้ำป่าทะลักถนนสายหลักพัทลุงอีกรอบ-ผู้ว่าฯสั่งเร่งช่วย

สถานการณ์น้ำต่างประเทศ

การช่วยเหลือ

(หมายเหตุ ข้อมูลข่าวจาก เดลินิวส์ ไอ เอ็น เอ็น.ผู้จัดการ)

สถานการณ์น้ำ

ระดับน้ำในแม่น้ำโขง : MRC: Mekong River Commission ณ วันที่ ๑๙ ธันวาคม ๒๕๖๑

สถานี	ระดับตลิ่ง	ระดับน้ำ ๓.ธ.ค ๖๑	ระดับน้ำ ๑๗ ธ.ค. ๖๑	+สูงกว่าตลิ่ง -ต่ำกว่าตลิ่ง	แนวโน้ม
อ.เชียงแสน จ.เชียงราย	๑๒.๘๐	๒.๗๐	๓.๐๔	-๙.๗๖	เพิ่มขึ้น
อ.เชียงคาน จ.เลย	๑๖.๐๐	๕.๕๗	๕.๗๖	-๑๐.๒๔	เพิ่มขึ้น
อ.เมือง จ.หนองคาย	๑๒.๒๐	๒.๘๔	๒.๖๔	-๙.๕๖	เพิ่มขึ้น
อ.เมือง จ.นครพนม	๑๒.๐๐	๒.๗๒	๒.๑๐	-๙.๙๐	ลดลง
อ.เมือง จ.มุกดาหาร	๑๒.๕๐	๒.๙๖	๒.๔๐	-๑๐.๑๐	ลดลง
อ.โขงเจียม จ.อุบลราชธานี	๑๔.๕๐	๓.๓๕	๒.๘๔	-๑๑.๖๖	ลดลง

หมายเหตุ : ระดับ (รสม.) ข้อมูลจาก <http://www.dwr.go.th>

ระดับน้ำ-ลุ่มน้ำเสาบสงขลา ลุ่มน้ำทะเลสาบสงขลา ปัจจุบันสถานการณ์น้ำในลำน้ำโดยทั่วไปอยู่ในภาวะปกติ (ระดับน้ำต่ำกว่าระดับตลิ่งต่ำสุด) สถานการณ์น้ำในลำน้ำส่วนใหญ่มีแนวโน้มเพิ่มขึ้น(ข้อมูลวันที่ ๑๙ ธ.ค.๒๕๖๑ ที่มา กรมชลประทาน) สถานีคลองลำ อ.ศรีนครินทร์ จ.พัทลุง สถานีคลองนุ้ย อ.เมือง จ.พัทลุง สถานีคลองหหวะ อ.หาดใหญ่ จ.สงขลา สถานีคลองอู่ตะเภา อ.สะเดา จ.สงขลา สถานีคลองอู่ตะเภา อ.คลองหอยโข่ง จ.สงขลา สถานีคลองอู่ตะเภา อ.หาดใหญ่ จ.สงขลา วัดปริมาณน้ำได้ ๒๓.๔๐ ๗.๓๘ ๕.๑๔ ๑๑.๕๖ ๓.๐๗ ๑.๑๙ เมตร

สถานีตรวจวัดระดับน้ำ (CCTV) ณ วันที่ ๔ ธันวาคม ๒๕๖๑ การตรวจวัดระดับน้ำจากกล้อง (CCTV) ระดับน้ำส่วนใหญ่ อยู่ในเกณฑ์ปกติ

ลำดับที่	จังหวัด	สถานที่ตั้งกล้อง	แม่น้ำ/ลำน้ำ	วิกฤติ	วิกฤติ	ระดับน้ำ (ม.รทก.)			สถานการณ์	หมายเหตุ
				น้ำล้น	น้ำท่วม	พ.ศ.2561	30 พ.ย. 61	3 ธ.ค. 61		
				ระดับน้อยกว่า	ระดับมากกว่า					
1	จ.แพร่	สะพานมหาโพธิ์ อ.เมือง	ยม	143.18	152.33	144.60	144.50	144.50	น้ำปกติ	↔
2	จ.สุโขทัย	สะพานศรีรัตนาลัย อ.เมือง	ยม	60.14	71.78	N/A	N/A	N/A	น้ำปกติ	↔
3	จ.สุโขทัย	สะพานพระเมรุมาศ อ.เมือง	ยม	42.48	48.59	47.70	47.35	47.20	น้ำปกติ	↓
4	จ.พิษณุโลก	สะพานบางระเกะ อ.บางระเกะ	ยม	31.73	37.23	N/A	N/A	N/A	น้ำปกติ	↔
5	จ.พิจิตร	สะพานโพทะเล อ.โพทะเล	ยม	22.58	30.63	26.00	25.75	25.60	น้ำปกติ	↓
6	จ.พิษณุโลก	ไนท์บาซาร์ อ.เมือง	น่าน	37.33	45.04	N/A	N/A	N/A	น้ำปกติ	↔
7	จ.นครสวรรค์	วัดเกษไชโยเหนือ อ.ชุมแสง	น่าน	18.73	25.60	N/A	N/A	N/A	น้ำปกติ	↔
8	จ.นครสวรรค์	บ้านทับกฤช อ.ชุมแสง (ทับกฤชใต้)	น่าน	-	26.16	N/A	N/A	N/A	น้ำปกติ	↔
9	จ.อุตรดิตถ์	สะพานท่าเสา อ.เมือง	น่าน	49.22	56.91	N/A	N/A	N/A	น้ำปกติ	↔
10	จ.น่าน	สะพานนครนันทพัฒนา อ.เมือง	น่าน	192.17	197.73	N/A	N/A	N/A	น้ำปกติ	↔
11	จ.พิจิตร	สะพานเสียวเหนือ อ.บางมูลนาก	น่าน	18.19	27.23	N/A	N/A	N/A	น้ำปกติ	↔
12	จ.พิษณุโลก	สะพานสุพรรณภูมิ อ.เมือง	น่าน	33.98	44.52	N/A	N/A	N/A	น้ำปกติ	↔
13	จ.อุตรธานี	สถานีวิทยุทรง อ.เมือง	โขง	-	-	N/A	N/A	N/A	น้ำปกติ	↔
14	จ.เลย	สถานีแม่น้ำเลย อ.เมือง	โขง	-	-	230.35	230.20	230.25	น้ำปกติ	↑
15	จ.เชียงใหม่	สถานีวิทยุ อ.แม่สาย	แม่สาย/โขง	395.79	396.50	N/A	N/A	N/A	น้ำปกติ	↔
16	จ.หนองคาย	สวนสวนอุทยานหนองคาย อ.เมือง	โขง	157.85	166.70	N/A	N/A	N/A	น้ำปกติ	↔
17	จ.หนองคาย	วัดทุ่งระกู อ.โพนพิสัย	ห้วยหลวง/โขงอีสาน	150.50	159.43	N/A	N/A	N/A	น้ำปกติ	↔
18	จ.นครพนม	บ้านทศปถาภาน้ำ อ.ท่งหิน	น้ำสงคราม/โขงอีสาน	133.42	141.02	N/A	N/A	N/A	น้ำปกติ	↔
19	จ.นครราชสีมา	ร.ร.เทศบาล 4 อ.เมือง	ลำตะคอง/มูล	174.60	178.00	176.60	176.60	176.60	น้ำปกติ	↔
20	จ.บุรีรัมย์	สตึก อ.สตึก	มูล	123.13	128.76	125.10	124.80	124.60	น้ำปกติ	↓
21	จ.สิงห์บุรี	เชิงสะพานสิงห์บุรี อ.เมือง	เจ้าพระยา	3.45	11.50	2.40	2.30	2.20	น้ำปกติ	↓
22	จ.อ่างทอง	บ้านยามณี อ.โพธิ์ทอง	เจ้าพระยา	-	9.11	N/A	N/A	N/A	น้ำปกติ	↔
23	จ.พมทหรืออยุธยา	บ้านป้อม อ.พระนครศรีอยุธยา	เจ้าพระยา	-	-	N/A	N/A	N/A	น้ำปกติ	↔
24	จ.พมทหรืออยุธยา	อ.เสนา	น้อย/เจ้าพระยา	2.00	5.00	1.00	1.00	1.10	น้ำปกติ	↔
25	จ.อุทัยธานี	เชิงสะพานสิริภักดิ์ อ.เมือง	สะแกกรัง	15.16	19.90	5.80	5.80	5.80	น้ำปกติ	↔
26	จ.อุทัยธานี	อุทัยใหม่ อ.เมือง	สะแกกรัง	-	-	15.90	15.90	15.90	น้ำปกติ	↔
27	จ.พมทหรืออยุธยา	สะพานสิริภักดิ์ อ.พระนครศรีอยุธยา	เจ้าพระยา	-	-	-1.00	-0.65	-0.40	น้ำปกติ	↑
28	จ.สมุทรปราการ	สะพานข้ามแม่น้ำท่าจีน 3 อ.เมือง	ท่าจีน	-5.11	0.57	0.51	-0.34	-0.64	น้ำปกติ	↓
29	จ.นครปฐม	สถานีบุญรัตนประชาวุฒินิ อ.สามพราน	ท่าจีน	-5.59	-0.30	0.61	0.08	0.38	น้ำปกติ	↑
30	จ.นครปฐม	สะพานหลวงพ่อบึง อ.นครไชยศรี	ท่าจีน	-3.16	2.21	1.01	0.91	0.71	น้ำปกติ	↓
31	จ.นครปฐม	สถานีข้ามแม่น้ำท่าจีน ทางหลวง 305 อ.บางเลน	ท่าจีน	-4.57	0.21	-0.34	-0.34	-0.34	น้ำปกติ	↔
32	จ.สุพรรณบุรี	สะพานวัดพระรูป อ.เมือง	ท่าจีน	-1.26	2.75	0.84	0.84	0.74	น้ำปกติ	↓
33	จ.สุพรรณบุรี	สถานีข้ามแม่น้ำท่าจีน ทางหลวง 305 อ.บางเลน	ท่าจีน	1.55	5.18	N/A	N/A	N/A	น้ำปกติ	↔
34	จ.ชัยนาท	สะพานสามง่าม-ท่าโบสถ์ อ.หันคา	ท่าจีน	10.69	12.83	11.92	11.92	11.92	น้ำปกติ	↔
35	จ.ฉะเชิงเทรา	เชิงสะพานฉะเชิงเทรา อ.เมือง	บางปะกง	-0.01	1.90	N/A	N/A	N/A	น้ำปกติ	↔
36	จ.ฉะเชิงเทรา	ตรงข้ามวัดจินตนากรม อ.เมือง	ฉะเชิงเทรา/บางปะกง	0.20	3.73	N/A	N/A	N/A	น้ำปกติ	↔
37	จ.ประจวบคีรีขันธ์	ร.ร.บางสะพานสะพาน อ.บางสะพาน	คลองบางสะพาน/ชายฝั่งทะเลตะวันตก	-	3.30	N/A	N/A	N/A	น้ำปกติ	↔
38	จ.สงขลา	สถานีคลองอู่ตะเภาคลอง อ.หาดใหญ่	ทะเลสาบสงขลา	-	-	0.50	0.60	0.90	น้ำปกติ	↑
39	จ.พัทลุง	สถานีคลองทะเลใหม่ อ.ทะเลใหม่	ทะเลสาบสงขลา	-	-	N/A	N/A	N/A	น้ำปกติ	↔
40	จ.พัทลุง	สถานีลำปำ อ.เมือง	ทะเลสาบสงขลา	-	-	-0.30	-0.30	-0.30	น้ำปกติ	↔
41	จ.เชียงใหม่	อุทกวิทยาเชียงใหม่ อ.เชียงใหม่	-	-	-	N/A	N/A	N/A	น้ำปกติ	↔
42	จ.เลย	สถานีแม่น้ำโขง (MRC) เชียงคาน อ.เชียงคาน	โขง	-	-	N/A	N/A	N/A	น้ำปกติ	↔
43	จ.อุบลราชธานี	สถานีแม่น้ำโขง (MRC) โขงสิม อ.โขงสิม	-	-	-	N/A	N/A	N/A	น้ำปกติ	↔
44	จ.นครสวรรค์	บ้านบางแก้ว อ.บรรพตพิสัย	วัง-วัง-สะแกกรัง-ป่าสัก	-	-	37.47	37.27	37.27	น้ำปกติ	↔
45	จ.ตาก	บ้านปากเรือห้วยจี่ อ.บ้านตาก	วัง-วัง-สะแกกรัง-ป่าสัก	-	-	117.87	117.87	117.87	น้ำปกติ	↔
46	จ.เพชรบูรณ์	บ้านจางวาง อ.หล่มสัก	วัง-วัง-สะแกกรัง-ป่าสัก	-	-	130.40	130.45	130.50	น้ำปกติ	↑
47	จ.เพชรบูรณ์	แม่น้ำป่าสักที่ อ.เมืองเพชรบูรณ์	วัง-วัง-สะแกกรัง-ป่าสัก	-	-	111.10	111.10	111.10	น้ำปกติ	↔
48	จ.สระบุรี	แม่น้ำป่าสักที่ อ.เสาไห้	วัง-วัง-สะแกกรัง-ป่าสัก	-	-	7.20	6.90	7.15	น้ำปกติ	↑
49	จ.สระบุรี	แม่น้ำป่าสักที่ อ.แก่งคอย	วัง-วัง-สะแกกรัง-ป่าสัก	-	-	7.48	7.48	7.68	น้ำปกติ	↑

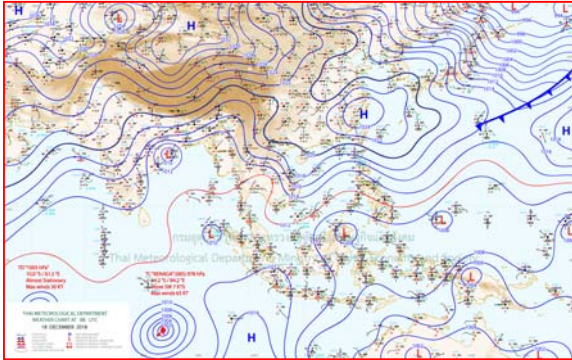


ปริมาณน้ำฝนสูงสุด (มม.)

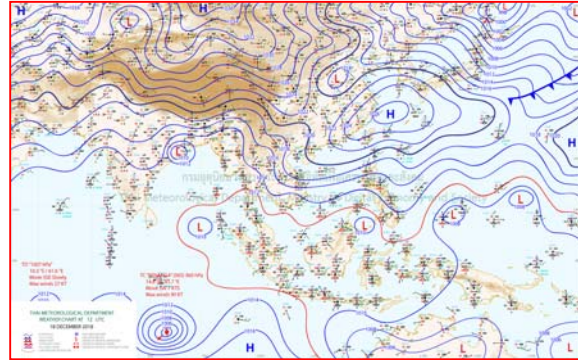
จังหวัด	๑๔.ธ.ค.๖๑	๑๕.ธ.ค.๖๑	๑๖.ธ.ค.๖๑	๑๗.ธ.ค.๖๑	๑๘.ธ.ค.๖๑
จ.นครนายก		-	-		
จ.ปราจีนบุรี		-	-		
จ.สระแก้ว		-	-		
จ.ฉะเชิงเทรา		-	-		
จ.ชลบุรี		-	-		
จ.ระยอง		-	-		
จ.จันทบุรี		-	-		
จ.ตราด		-	-		
จ.เพชรบุรี		-	-		
จ.ประจวบคีรีขันธ์		-	-		
จ.ชุมพร		๗๒.๐	๘๖.๗		
จ.สุราษฎร์ธานี		๒๐๙.๕	๑๗๕.๐		
จ.นครศรีธรรมราช		๒๑๑.๕	๒๙๐.๐		
จ.พัทลุง		๑๘๔.๘	๗๐.๐		
จ.สงขลา		๑๑๘.๐	๖๑.๙		
จ.ปัตตานี		๑๐๙.๒	๑๐๔.๓		
จ.ยะลา		๑๐๓.๕	๑๕.๖		
จ.นราธิวาส		๑๑๕.๕	๘๔.๙		
จ.ระนอง		๑๑.๗	๙.๐		
จ.พังงา		๖.๑	๒.๔		
จ.กระบี่		๘.๘	๑๐.๓		
จ.ภูเก็ต		๒๒.๒	๑.๐		
จ.ตรัง		๕๔.๙	๑๐.๖		
จ.สตูล		๒๐.๓	๑๐.๐		



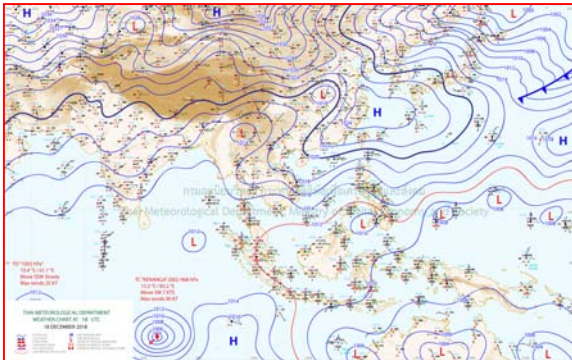
แผนที่อากาศ



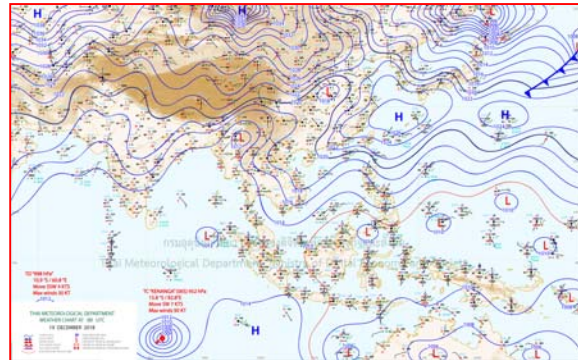
๑๘ ธ.ค.๖๑ เวลา ๑๓:๐๐ น. ๑



๑๘ ธ.ค.๖๑ เวลา ๑๙:๐๐ น. ๒

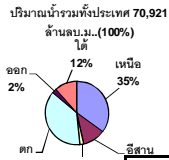


๑๙ ธ.ค.๖๑ เวลา ๑:๐๐ น. ๓



๑๙ ธ.ค.๖๑ เวลา ๗:๐๐ น. ๔





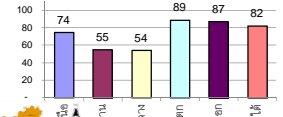
รายงานสรุปสภาพน้ำในอ่างเก็บน้ำขนาดใหญ่และขนาดกลาง

รายงานสถานการณ์ ณ วันที่ 19 ธันวาคม 2561

ปริมาณน้ำในอ่างที่ใช้การได้ในสัปดาห์นี้ + มากกว่า / - น้อยกว่า สัปดาห์ก่อน **430.33** ล้าน ลบ.ม.

สรุปสถานการณ์ปริมาณน้ำในอ่างเก็บน้ำที่ใช้ในทุกกิจกรรมทั่วประเทศ มากกว่าปริมาณน้ำที่ไหลเข้าอ่าง เมื่อเทียบกับสัปดาห์ที่ผ่านมา ควรใช้น้ำอย่างระมัดระวัง

% ปริมาณน้ำรวมแต่ละภาคปัจจุบัน



สรุปสถานการณ์ปริมาณน้ำในอ่างฯ

ลดลง	5	อ่าง
คงที่	27	อ่าง
เพิ่มขึ้น	6	อ่าง

เปรียบเทียบปริมาณน้ำรวม
ประเทศไทยปัจจุบัน
กับปี 61 และ 60

วันที่ 19 ธันวาคม 2561 แห่งนี้

55,538 ล้าน ลบ.ม. หรือ เท่ากับ

79%

วันที่ 19 ธันวาคม 2560 แห่งนี้

59,468 ล้าน ลบ.ม. หรือ เท่ากับ

84%

ภาค อ่างเก็บน้ำ เชื่อม	ความจ ที่ รอก. (ล้าน ม.³)	ปริมาณน้ำ ที่ใช้งานได้ (ล้าน ม.³)	ใช้การ ได้จริง (ล้าน ม.³)	ปริมาณน้ำรวม วันที่ 19 ธันวาคม 2560		ปัจจุบัน วันที่ 19 ธันวาคม 2561				สัปดาห์ก่อน วันที่ 13 ธันวาคม 2561				ปริมาณน้ำ + เพิ่มขึ้น - ลดลง (ล้าน ม.³)	สถานการณ์ ในอ่าง	
				%	%	ปริมาณน้ำรวม		ปริมาณน้ำใช้การได้จริง		ปริมาณน้ำรวม		ปริมาณน้ำใช้การได้จริง				
						ปริมาณน้ำ (ล้าน ม.³)	%	ปริมาณน้ำ (ล้าน ม.³)	%	ปริมาณน้ำ (ล้าน ม.³)	%	ปริมาณน้ำ (ล้าน ม.³)	%			
ภาคเหนือ (7)																
1	ภูมิพล (2)	13,462	3,800	9,662	10,810	80%	9,324	69%	5,524	41%	9,442	70%	5,642	42%	-118.00	ลดลง
2	สิริกิติ์ (2)	9,510	2,850	6,660	8,285	87%	7,667	81%	4,817	51%	7,798	82%	4,948	52%	-131.00	ลดลง
3	เขื่อนใหม่	265	12	253	262	99%	267	101%	255	96%	266	100%	254	96%	1.00	เพิ่มขึ้น
4	แมกวง	263	14	249	127	48%	144	55%	130	49%	143	54%	129	49%	1.00	เพิ่มขึ้น
5	กำแพง	106	3	103	102	96%	97	92%	94	89%	99	93%	96	91%	-2.00	ลดลง
6	กำแพง	170	6	164	179	105%	189	111%	183	108%	189	111%	183	108%	-	คงที่
7	แควน้อย	939	43	896	882	94%	686	73%	643	68%	696	74%	653	70%	-10.00	ลดลง
	แม่เม็ก	110	16	94	105	95%	46	42%	30	27%	47	43%	31	28%	-1.00	ลดลง
	รวมภาคเหนือ	34,85%	24,825	6,744	18,081	84%	18,420	74%	11,646	47%	18,680	75%	11,905	48%	-259.00	ลดลง
ภาคตะวันออกเฉียงเหนือ (12)																
8	ห้วยหลวง	136	7	129	119	88%	63	46%	56	41%	64	47%	57	42%	-1.00	ลดลง
9	น้ำจูน	520	45	475	481	93%	418	80%	373	72%	433	83%	388	75%	-15.00	ลดลง
10	น้ำพอง (2)	165	8	157	135	82%	121	73%	113	68%	123	75%	115	70%	-2.00	ลดลง
11	จุฬารัตน (2)	164	37	127	162	99%	126	77%	89	54%	125	76%	88	54%	1.00	เพิ่มขึ้น
12	อุบลรัตน์ (2)	2,431	581	1,850	2,247	92%	793	33%	212	9%	804	33%	223	9%	-11.00	ลดลง
13	กาฬสินธุ์	1,980	100	1,880	1,748	88%	1,177	59%	1,077	54%	1,187	60%	1,087	55%	-10.00	ลดลง
14	ลำตะคอง	314	22	292	193	61%	253	81%	231	74%	256	82%	234	75%	-3.00	ลดลง
15	ลำพระเพลิง	155	1	154	138	89%	76	49%	75	48%	77	50%	76	49%	-1.00	ลดลง
16	มูลขม	141	7	134	110	78%	71	50%	64	45%	71	50%	64	45%	-	คงที่
17	ลำแซะ	275	7	268	201	73%	166	60%	159	58%	167	61%	160	58%	-1.00	ลดลง
18	ลำน้ำรอง	121	3	118	79	65%	40	33%	37	31%	40	33%	37	31%	-	คงที่
19	สิรินธร (2)	1,966	831	1,135	1,593	81%	1,285	65%	454	23%	1,301	66%	470	24%	-16.00	ลดลง
	รวมภาค ดอน.	11.80%	8,369	1,649	6,720	86%	4,588	55%	2,940	35%	4,648	56%	2,999	36%	-59.00	ลดลง
ภาคกลาง (3)																
20	ป่าสักชลสิทธิ์	960	3	957	857	89%	618	64%	615	64%	640	67%	637	66%	-22.00	ลดลง
21	ห้วยเสลา	160	17	143	138	86%	41	26%	24	15%	41	26%	24	15%	-	คงที่
22	กระเสียว	240	40	200	288	120%	74	31%	34	14%	75	31%	35	15%	-1.00	ลดลง
	รวมภาคกลาง	1.92%	1,360	60	1,300	94%	733	54%	673	49%	756	56%	696	51%	-23.00	ลดลง
ภาคตะวันออก (2)																
23	ศรีนครินทร์ (2)	17,745	10,265	7,480	15,589	88%	16,267	92%	6,002	34%	16,314	92%	6,049	34%	-47.00	ลดลง
24	วชิราลงกรณ (2)	8,860	3,012	5,848	6,861	77%	7,351	83%	4,339	49%	7,403	84%	4,391	50%	-52.00	ลดลง
	รวมภาคตะวันออก	37.51%	26,605	13,277	13,328	84%	23,617	89%	10,341	39%	23,717	89%	10,440	39%	-99.00	ลดลง
ภาคตะวันออก (6+4)																
25	ขุนด่าน	224	5.00	219	207	92%	197	88%	192	86%	201	90%	196	88%	-4.00	ลดลง
26	คลองสียัด	420	30.00	390	296	70%	347	83%	317	75%	364	87%	334	80%	-17.00	ลดลง
27	บางพระ (3)	117	12.00	105	106	91%	88	75%	76	65%	89	76%	77	66%	-1.00	ลดลง
28	หนองปลาไหล (3)	164	13.75	150	152	93%	156	95%	142	87%	158	96%	144	88%	-2.00	ลดลง
29	ประแสร์ (3)	295	20.00	275	267	91%	245	83%	225	76%	250	85%	230	78%	-5.00	ลดลง
30	มาบประชัน (3)	17	0.72	16	12	72%	16	99%	16	95%	17	100%	15.92	96%	-0.14	ลดลง
31	หนองค้อ (3)	21	1.00	20	17	79%	16	75%	15	71%	17	78%	15.70	73%	-0.60	ลดลง
32	ดงกราม (3)	79	3.00	76	71	90%	78	98%	75	94%	78	99%	75.46	95%	-0.59	ลดลง
33	คลองใหญ่ (3)	45	3.00	42	36	80%	37	82%	34	75%	37	82%	34.32	75%	-	คงที่
34	นฤมิตรจินดา	295	19.00	276	225	76%	273	93%	254	86%	277	94%	258.00	87%	-4.00	ลดลง
	รวมภาคตะวันออก	2.37%	1,678	107	1,570	83%	1,454	87%	1,346	80%	1,488	89%	1,381	82%	-34.33	ลดลง
ภาคใต้ (4)																
35	แก่งกระจาน	710	65	645	455	64%	616	87%	551	78%	617	87%	552	78%	-1.00	ลดลง
36	ปราณบุรี	391	18	373	284	73%	351	90%	333	85%	349	89%	331	85%	2.00	เพิ่มขึ้น
37	รัชชประภา (2)	5,639	1,352	4,287	4,455	79%	4,744	84%	3,392	60%	4,741	84%	3,389	60%	3.00	เพิ่มขึ้น
38	บางลา (2)	1,454	276	1,178	1,197	82%	1,014	70%	738	51%	974	67%	698	48%	40.00	เพิ่มขึ้น
	รวมภาคใต้	11.55%	8,194	1,711	6,483	78%	6,725	82%	5,014	61%	6,681	82%	4,970	61%	44.00	เพิ่มขึ้น
	รวมทั้งประเทศ	100%(38)	71,031	23,548	47,482	84%	55,538	78%	31,960	45%	55,970	79%	32,391	46%	-430.33	ลดลง

ที่มาข้อมูล : ตารางสรุปสภาพน้ำในอ่างเก็บน้ำขนาดใหญ่ทั่วประเทศ และตารางสรุปสภาพน้ำในอ่างเก็บน้ำภาคตะวันออก กรมชลประทาน

หมายเหตุ :

- อ่างเก็บน้ำขนาดใหญ่ หมายถึง อ่างเก็บน้ำที่มีความจุตั้งแต่ 100 ล้าน ลบ.ม. ขึ้นไป
- เป็นอ่างเก็บน้ำอยู่ในความรับผิดชอบของการไฟฟ้าผลิตแห่งประเทศไทย(10) นอกนั้นอยู่ในความรับผิดชอบของกรมชลประทาน (28)
- เป็นอ่างเก็บน้ำขนาดกลางที่มีความสำคัญต่อการอุตสาหกรรมและการประปา ของลุ่มน้ำชายฝั่งทะเลตะวันออก
- ที่มา : กรมชลประทาน และการไฟฟ้าผลิตแห่งประเทศไทย
- จังหวัดที่มีอ่างเก็บน้ำขนาดใหญ่มีจำนวน 26 จังหวัด ไม่มี 50 จังหวัด

รศ. หมายถึง ระดับเก็บกักของอ่าง



ศูนย์เขล



ศูนย์ป้องกันอุทกภัย กรมทรัพยากรน้ำ

ลำดับของเขื่อนตามความจ

- ศรีนครินทร์ 2.ภูมิพล 3.สิริกิติ์ 4.วชิราลงกรณ 5.รัชชประภา
- อุบลรัตน์ 7.สิรินธร 8.บางลา 9.ลำปาว 10.ป่าสัก

ลำดับของเขื่อนตามปริมาณน้ำใช้การได้

- ภูมิพล 2.ศรีนครินทร์ 3.สิริกิติ์ 4.วชิราลงกรณ 5.รัชชประภา
- ลำปาว 7.อุบลรัตน์ 8.บางลา 9.สิรินธร 10.ป่าสัก

ทั่วไทยอุณหภูมิสูงขึ้นแล้งแดดแรง กทม.ล้น'หนาว'ต่อไป

กรมอุตุนิยมวิทยา พยากรณ์อากาศ ๒๔ ชั่วโมงข้างหน้า บริเวณภาคใต้มีปริมาณฝนลดลงกว่าเมื่อก่อนแต่ยังคงมีฝนฟ้าคะนองเกิดขึ้น และมีฝนตกหนักบางแห่ง ขอให้ประชาชนระวังอันตรายจากฝนตกหนักและฝนที่ตกสะสม ซึ่งอาจทำให้เกิดน้ำท่วมฉับพลันและน้ำป่าไหลหลากได้ ส่วนอ่าวไทยตอนล่างมีคลื่นสูงประมาณ ๒ เมตร ชาวเรือควรเดินเรือด้วยความระมัดระวัง สำหรับบริเวณภาคเหนือและภาคตะวันออกเฉียงเหนือยังคงมีอากาศหนาวเย็นโดยทั่วไป ส่วนภาคกลาง ภาคตะวันออก รวมทั้งกรุงเทพมหานครและปริมณฑล อุณหภูมิจะสูงขึ้น ๑-๒ องศาเซลเซียส ขอให้ประชาชนบริเวณดังกล่าวดูแลสุขภาพเนื่องจากสภาพอากาศที่เปลี่ยนแปลงไว้ด้วย

พยากรณ์อากาศสำหรับประเทศไทย ตั้งแต่ ๖.๐๐ น.วันนี้ถึง ๖.๐๐ น.วันพรุ่งนี้

ภาคเหนือ อากาศเย็นโดยทั่วไป อุณหภูมิต่ำสุด ๑๖-๒๐ องศาเซลเซียส อุณหภูมิสูงสุด ๒๙-๓๓ องศาเซลเซียส สำหรับบริเวณยอดดอยมีอากาศหนาวถึงหนาวจัด อุณหภูมิต่ำสุด ๖-๑๕ องศาเซลเซียส ลมตะวันออกเฉียงเหนือ ความเร็ว ๑๐-๓๐ กม./ชม.

ภาคตะวันออกเฉียงเหนือ อากาศเย็นถึงหนาว อุณหภูมิต่ำสุด ๑๔-๒๐ องศาเซลเซียส อุณหภูมิสูงสุด ๒๙-๓๓ องศาเซลเซียส สำหรับบริเวณยอดภูมีอากาศหนาว อุณหภูมิต่ำสุด ๑๐-๑๖ องศาเซลเซียส ลมตะวันออกเฉียงเหนือ ความเร็ว ๑๕-๓๐ กม./ชม.

ภาคกลาง มีเมฆบางส่วนกับมีอากาศเย็น และมีหมอกบางในตอนเช้า โดยอุณหภูมิจะสูงขึ้น ๑-๒ องศาเซลเซียส อุณหภูมิต่ำสุด ๒๐-๒๓ องศาเซลเซียส อุณหภูมิสูงสุด ๓๑-๓๔ องศาเซลเซียส ลมตะวันออกเฉียงเหนือ ความเร็ว ๑๐-๓๐ กม./ชม.

ภาคตะวันออก มีเมฆบางส่วนกับมีหมอกบางในตอนเช้า และอุณหภูมิจะสูงขึ้น ๑-๒ องศาเซลเซียส อุณหภูมิต่ำสุด ๒๒-๒๔ องศาเซลเซียส อุณหภูมิสูงสุด ๓๒-๓๔ องศาเซลเซียส ลมตะวันออกเฉียงเหนือ ความเร็ว ๑๕-๓๐ กม./ชม. ทะเลมีคลื่นสูง ๑-๒ เมตร

ภาคใต้ (ฝั่งตะวันออก) มีเมฆมากกับมีฝนฟ้าคะนอง ร้อยละ ๔๐ ของพื้นที่ โดยมีฝนตกหนักบางแห่ง ส่วนมากบริเวณจังหวัดนครศรีธรรมราช พัทลุง สงขลา ปัตตานี ยะลา และนราธิวาส อุณหภูมิต่ำสุด ๒๓-๒๔ องศาเซลเซียส อุณหภูมิสูงสุด ๒๘-๓๑ องศาเซลเซียส ตั้งแต่จังหวัดชุมพรขึ้นมา ลมตะวันออกเฉียงเหนือ ความเร็ว ๑๕-๓๕ กม./ชม. ทะเลมีคลื่นสูง ๑-๒ เมตร บริเวณที่มีฝนฟ้าคะนองคลื่นสูงประมาณ ๒ เมตร ตั้งแต่จังหวัดสุราษฎร์ธานีลงไป ลมตะวันออกเฉียงเหนือความเร็ว ๒๐-๓๕ กม./ชม. ทะเลมีคลื่นสูงประมาณ ๒ เมตร บริเวณที่มีฝนฟ้าคะนองคลื่นสูงมากกว่า ๒ เมตร

ภาคใต้ (ฝั่งตะวันตก) มีเมฆเป็นส่วนมาก กับมีฝนฟ้าคะนอง ร้อยละ ๓๐ ของพื้นที่ ส่วนมากบริเวณจังหวัดกระบี่ ตรัง และสตูล อุณหภูมิต่ำสุด ๒๓-๒๔ องศาเซลเซียส อุณหภูมิสูงสุด ๒๙-๓๒ องศาเซลเซียส ลมตะวันออกเฉียงเหนือ ความเร็ว ๑๕-๓๕ กม./ชม. ทะเลมีคลื่นสูง ๑-๒ เมตร บริเวณที่มีฝนฟ้าคะนองคลื่นสูงประมาณ ๒ เมตร

กรุงเทพมหานครและปริมณฑล มีเมฆบางส่วน กับมีหมอกบางในตอนเช้า และอุณหภูมิจะสูงขึ้น ๑-๒ องศาเซลเซียส อุณหภูมิต่ำสุด ๒๓-๒๔ องศาเซลเซียส อุณหภูมิสูงสุด ๓๒-๓๔ องศาเซลเซียส ลมตะวันออกเฉียงเหนือ ความเร็ว ๑๐-๓๐ กม./ชม.

ชาวนาพิจิตร ลูกฮือกอดตันชลประทานปล่อยน้ำเข้าคลอง หลังแล้งเยือนจนข้าว-ข้าวโพดส่อเฉาตาย

ชาวนาเมืองพิจิตร-สามง่าม กว่า ๓๐๐ คน เปิดศึกชิงน้ำกับชลประทานที่ ๓ หลังน้ำไม่เข้าคลอง ซี ๓๕ จนต้นข้าวและข้าวโพดเริ่มแห้งตาย ร้อนถึงทหาร มทบ.๓๖ และฝ่ายปกครองเข้าคุมสถานการณ์

ผู้สื่อข่าวรายงานว่า ชาวนาในพื้นที่ตำบลย่านยาว อ.เมืองพิจิตร และสามง่าม กว่า ๓๐๐ ราย ได้มารวมตัวกันบริเวณประตูระบายน้ำคลองชลประทาน ซี ๓๕ พื้นที่รอยต่อระหว่าง ต.ย่านยาว กับ อ.สามง่าม เพื่อเรียกร้องสำนักชลประทานที่ ๓ จัดรอบเวรการส่งน้ำช่วยเหลือพื้นที่เพาะปลูกข้าวในฤดูกาลนาปรังและข้าวโพด ที่รัฐบาลส่งเสริมให้ปลูก

เนื่องจากที่ผ่านมาได้มีการกำหนดรอบเวรการส่งน้ำแบบผลัดเปลี่ยนหมุนเวียนรอบละ ๑ สัปดาห์ แต่เมื่อถึงรอบเวรการส่งน้ำเข้าสู่คลองชลประทาน ซี ๓๕ กลับไม่มีน้ำเข้าลำคลองไปหล่อเลี้ยงต้นข้าวในแปลงนาและข้าวโพด จนต้นข้าวในแปลงนาและข้าวโพดจำนวนกว่า ๒ หมื่นไร่ ต้องประสบปัญหาขาดแคลนน้ำ-เหี่ยวเฉายืนต้นตาย

ขณะที่ทหาร มทบ.๓๖ และฝ่ายปกครองอำเภอสามง่าม ได้พยายามเข้ามาเจรจาไกล่เกลี่ย แต่ก็ไม่เป็นผล เนื่องจากชาวบ้านเห็นว่า เจ้าหน้าที่ฝ่ายจัดสรรน้ำเจรจาแบบวกวนไปมา ทำให้ชาวนาไม่พอใจจึงเกิดการปะทะคารมกันอย่างต่อเนื่อง จนเกือบถึงขั้นลูกฮือรุมเจ้าหน้าที่ชลประทาน จนต้องพยายามห้ามศึกกันเป็นระยะ



นายอุเทพ เทพศร กำนันตำบลย่านยาว บอกว่า กลุ่มชาวบ้านขอเรียกร้องให้สำนักชลประทานที่ ๓ จัดสรรน้ำด้วยการส่งน้ำส่งให้ถึงพื้นที่ปลายคลอง และระบายน้ำเข้าสู่ลำคลองสาขา ก่อน จึงค่อยสูบน้ำออกไปหล่อเลี้ยงต้นข้าวในแปลงนา เพื่อไม่ให้ต้นข้าวประสบปัญหาขาดน้ำ เนื่องจากขณะนี้ต้นข้าวและข้าวโพดขาดน้ำเริ่มเฉาตาย

ด้าน ดร.อุรินทร์ โสทรโยม หัวหน้าฝ่ายบริหารจัดการน้ำ สำนักชลประทานที่ ๓ ที่มาเจรจาและชี้แจงว่า คลองชลประทานสายหลักที่รับน้ำมาจากเขื่อนนเรศวร จ.พิษณุโลก มีระยะทางยาวกว่า ๑๐๐ กิโลเมตร มีเกษตรกรรกล้อมสูบน้ำออกไปใช้ตลอดเส้นทาง ทำให้น้ำไหลมาถึงพื้นที่น้อยกว่าค่าเฉลี่ย และไม่สามารถส่งน้ำเข้าไปในคลอง ซี ๓๕ ได้ ทั้งนี้จะได้เร่งแก้ไขปัญหาให้

อย่างไรก็ตาม กลุ่มชาวบ้านก็ยังไม่พึงพอใจ และยังคงปักหลักเฝ้าบริเวณประตูระบายน้ำระหว่าง ซี ๑ กับซี ๓๕ เพื่อรอที่จะเปิดน้ำเข้าสู่คลองสาขานำไปหล่อเลี้ยงต้นข้าวในแปลงนา (ผู้จัดการ)

อุทกภัยสุราษฎร์ธานี คลี่คลายฝนหยุดตกแล้ว

อุทกภัยสุราษฎร์ธานี คลี่คลาย ฝนหยุดตกแล้ว ขณะพื่อเมืองยังเฝ้าระวังติดตามสถานการณ์อย่างใกล้ชิดตลอด ๒๔ ชม. พร้อมสั่งการให้หน่วยทหาร ตำรวจ ศูนย์ ปก.เขต ๑๑ สุราษฎร์ธานี แขวงทางหลวง สาธารณสุข อปพร. กำนัน ผู้ใหญ่บ้าน มูลนิธิ ให้ความช่วยเหลือผู้ประสบภัยอย่างเร่งด่วน

สำนักงานประชาสัมพันธ์จังหวัดสุราษฎร์ธานี รายงานว่าวันนี้ (๑๘ ธ.ค.) ฝนหยุดตกแล้ว ระดับน้ำมีแนวโน้มลดลงอย่างต่อเนื่อง ยังคงมีน้ำท่วมขังในพื้นที่ราบลุ่ม นายวิฑูรย์ จินโต ผู้ว่าราชการจังหวัดสุราษฎร์ธานี นายสุทธิพงษ์ คล้ายอุดม รองผู้ว่าราชการจังหวัดสุราษฎร์ธานี ออกตรวจพื้นที่เยี่ยมผู้ประสบอุทกภัยในวันนี้ พร้อมสั่งการให้หน่วยทหาร ตำรวจ ศูนย์ ปก.เขต ๑๑สุราษฎร์ธานี แขวงทางหลวง สาธารณสุข อปพร. กำนัน ผู้ใหญ่บ้าน มูลนิธิ ให้ความช่วยเหลือผู้ประสบภัยอย่างเร่งด่วน รวดเร็ว ท้าถึง อำเภอ องค์กรปกครองส่วนท้องถิ่น เร่งสำรวจความเสียหาย เพื่อเร่งให้ความช่วยเหลือผู้ประสบอุทกภัย พร้อมทั้งเฝ้าระวังติดตามสถานการณ์อย่างใกล้ชิดตลอด ๒๔ ชม.

ส่วนสถานการณ์อุทกภัยน้ำท่วมฉับพลัน น้ำป่าไหลหลาก ของจังหวัดสุราษฎร์ธานี มีพื้นที่ประสบอุทกภัย ๘ อำเภอ ประกอบด้วย อำเภอท่าชนะ อำเภอท่าฉาง อำเภอวิภาวดี อำเภอคีรีรัฐนิคม อำเภอกาญจนดิษฐ์ อำเภอดอนสัก อำเภอเกาะสมุย และ อำเภอไชยา รวม ๓๒ ตำบล ๑๖๒ หมู่บ้าน ราษฎรได้รับผลกระทบ จำนวน ๘๖๕๐ ครัวเรือน ๒๒,๑๙๐ คน ไม่มีผู้บาดเจ็บ และไม่มีผู้เสียชีวิตแต่อย่างใด (ไอ เอ็น เอ็น)

น้ำท่วมนครศรีฯ เสียหาย ๖๐๐-๑,๒๐๐ ล้าน

ประธานหอการค้านครศรีธรรมราช เผย น้ำท่วมเข้าสู่ภาวะปกติแล้ว คาดการณ์เศรษฐกิจเสียหาย ๖๐๐-๑,๒๐๐ ล้านบาท โดยเฉพาะธุรกิจค้าส่งและค้าปลีก

นายกรกฎ เตติรานนท์ ประธานหอการค้าจังหวัดนครศรีธรรมราช เปิดเผยกับสำนักข่าว INN ว่า จากสถานการณ์น้ำท่วมในเขตอำเภอเมือง และพื้นที่เศรษฐกิจของจังหวัด ล่าสุดสถานการณ์เข้าสู่ภาวะปกติแล้ว ซึ่งช่วงนี้เชื่อว่าจะทำให้กำลังซื้อหดตัวถึงร้อยละ ๒๐-๓๐ มูลค่าเสียหายทางเศรษฐกิจจะอยู่ที่ ๖๐๐-๑,๒๐๐ ล้านบาท ส่วนผู้ประกอบการเอสเอ็มอี คาดได้รับผลกระทบเป็นวงกว้าง คิดเป็นวงเงินกว่า ๓,๐๐๐ ล้านบาท โดยเฉพาะธุรกิจค้าส่งและค้าปลีก

อย่างไรก็ตาม จากนั้นไปต้องติดตามมรสุมลูกใหม่ ซึ่งหากภายใน ๒ สัปดาห์ยังไม่มีเหตุการณ์มาซ้ำเติม เชื่อว่าทุกอย่างจะเข้าสู่ภาวะปกติได้ในเร็ววัน ขณะที่การใช้จ่ายช่วงเทศกาลปีใหม่ ๒๕๖๒ มองว่าอาจจะไม่คึกคัก โดยคาดหวังว่าภาคการท่องเที่ยวจะช่วยหนุนเศรษฐกิจภูมิภาคได้ (ไอ เอ็น เอ็น)

น้ำป่าทะลักถนนสายหลักพัทลุงอีกรอบ-ผู้ว่าฯสั่งเร่งช่วยเหลือ

น้ำหลากเข้าท่วมถนนสายหลักพัทลุง รอบ ๒ ขณะนี้พื้นที่ที่ได้รับผลกระทบแล้ว ๖ อำเภอ ด้าน ผู้ว่าฯสั่งเร่งช่วยเหลือประชาชนที่ประสบภัยอย่างเร่งด่วน

เมื่อช่วงเช้าที่ผ่านมาบริเวณแยกโพธิ์ทอง ถนนสายหลักที่เชื่อมต่อระหว่าง อ.ควนขนุน จ.พัทลุง กับ จ.นครศรีธรรมราช น้ำได้เอ่อท่วมเส้นทางผิวจราจรเป็นรอบที่ ๒ ระยะทางยาวประมาณ ๗๐๐ ม. ระดับน้ำบนผิวถนนอยู่ที่ประมาณ ๒๕ ซม. ส่งผลทำให้การจราจรล่าช้าลงเป็นบางช่วง แต่รถก็ยังสามารถผ่านไปมาได้ตลอด โดยมีเจ้าหน้าที่ตำรวจ สภ.ควนขนุน และ เจ้าหน้าที่แขวงการทางควนขนุน คอยอำนวยความสะดวกด้านการจราจรอย่างต่อเนื่อง



ส่วนเส้นทางเข้าไป อ.ศรีบรรพต รถเล็กไม่สามารถผ่านได้ ระดับน้ำอยู่ประมาณ ๕๐-๖๐ ซม. ระยะทางยาว ๑ กิโลเมตร และในส่วนทางเข้า อ.ควนขนุน ระดับน้ำอยู่ที่ประมาณ ๒๐-๔๐ ซม. เป็นระยะทางยาว ๒ กิโลเมตร รถยังผ่านไปได้แต่ต้องใช้ความระมัดระวังเพิ่มขึ้น แต่ในส่วนหน้าชุมชนตลาดในพื้นที่ อ.ควนขนุน ระดับน้ำท่วมขึ้นอีกครั้งเป็นรอบที่ ๒ เช่นกัน หลังจากเหล่าบรรดาแม่ค้า พ่อค้าเพิ่งเก็บทำความสะอาดร้านไปเมื่อวานนี้เอง และคาดว่าในช่วงเที่ยงของวันนี้ระดับน้ำจะเพิ่มขึ้นอีก เนื่องจากทางชลประทานฝ่ายท่าแนะได้มีการเปิดประตูเร่งระบายน้ำมาอีกรอบ และในรอบนี้ทำการเปิดประตูถึง ๓ บาน ปริมาณน้ำจึงเพิ่มสูงขึ้นกว่ารอบก่อน

ขณะเส้นทางเพชรเกษมพัทลุง ตรัง ช่าง แยกเอเชียถึงเขาพับผ้า น้ำป่ายังคงไหลท่วมต่อเนื่องตั้งแต่เมื่อกลางดึกที่ผ่านมา จำนวน ๕ จุด ในพื้นที่ ต.ชุมพล ต.บ้านนา อ.ศรีนครินทร์ ต.นาท่อม ต.โคกชะงาย อ.เมือง ระดับน้ำยังทรงตัว บางจุดรถไม่สามารถผ่านได้ต้องใช้เส้นทางเส้นรอง โดยมีเจ้าหน้าที่ตำรวจคอยแนะนำเส้นทางเพื่อความปลอดภัย

ในขณะที่สถานการณ์น้ำป่าไหลหลากตั้งแต่เมื่อคืนที่ผ่านมา พื้นที่ที่ได้รับผลกระทบใน ๖ อำเภอ ประกอบด้วย อ.ศรีบรรพต อ.ศรีนครินทร์ อ.งหรา อ.ควนขนุน อ.เมือง และ อ.เขาชัยสน บ้านเรือนประชาชนได้รับผลกระทบมากกว่า ๒๕,๐๐๐ ครอบครัวยุคนี้ทางผู้ว่าราชการจังหวัดพัทลุง ได้สั่งทุกหน่วยงานเข้าช่วยเหลือประชาชนที่ประสบภัยอย่างเร่งด่วนแล้วเช่นกัน (ไอ เอ็น เอ็น)

