



รายงานการเฝ้าระวังติดตามสถานการณ์น้ำ ๒๔ ชั่วโมง

ศูนย์ป้องกันวิกฤติน้ำ กรมทรัพยากรน้ำ กระทรวงทรัพยากรธรรมชาติและสิ่งแวดล้อม
โทรศัพท์ ๐ ๒๒๙๘ ๖๖๓๑ โทรสาร ๐ ๒๒๙๘ ๖๖๒๙ <http://www.dwr.go.th>

รายงานฉบับที่ ๗๐๔/๒๕๖๑

เวลา ๐๘.๐๐ น.

วันที่ ๒๐ ธันวาคม ๒๕๖๑

เรื่อง รายงานการเฝ้าระวังติดตามสถานการณ์น้ำ ๒๔ ชั่วโมง

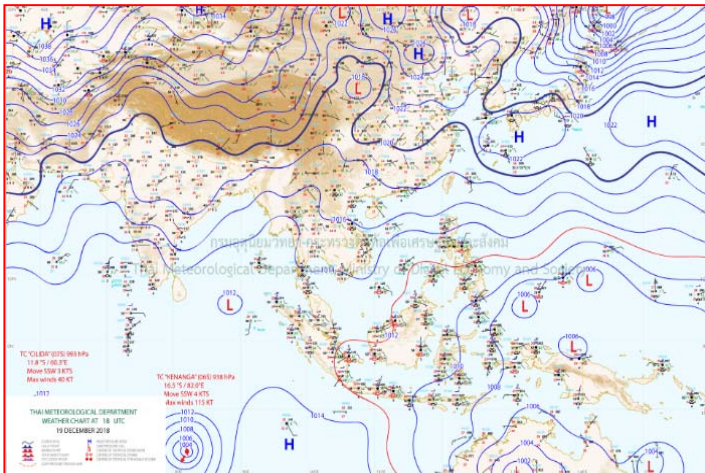
เรียน รว.ทส. เลขานุการ รว.ทส.ปท.ทส. รอง ปท.ทส. อทน. รอง อทน. และหน่วยงานที่เกี่ยวข้อง

กรมทรัพยากรน้ำขอรายงานการเฝ้าระวังและติดตามสถานการณ์น้ำ ประจำวันที่ ๒๐ ธันวาคม ๒๕๖๑ ดังนี้

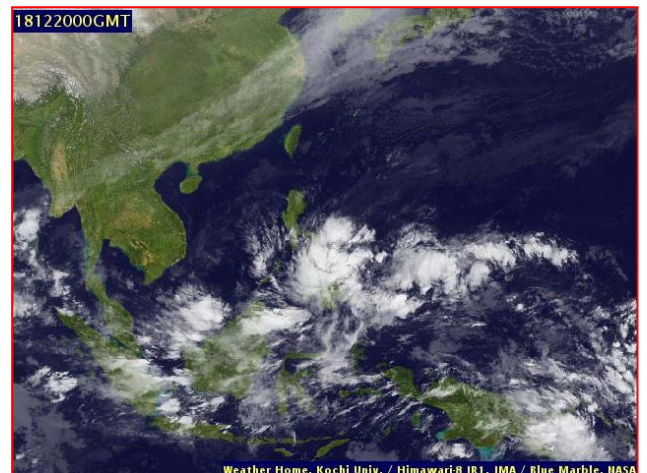
๑. สภาพอากาศ เวลา ๐๖.๐๐ น. (ที่มา: กรมอุตุนิยมวิทยา)

พยากรณ์อากาศ ๒๔ ชั่วโมงข้างหน้า บริเวณภาคใต้มียังคงมีฝนฟ้าคะนองเกิดขึ้นและมีฝนตกหนักบางแห่ง ขอให้ประชาชนระวังอันตรายจากฝนตกหนักและฝนที่ตกสะสม ซึ่งอาจทำให้เกิดน้ำท่วมฉับพลันและน้ำป่าไหลหลากได้

สำหรับประเทศไทยตอนบนอุณหภูมิจะสูงขึ้น ๑-๒ องศาเซลเซียส กับมีหมอกในตอนเช้า โดยภาคเหนือและภาคตะวันออกเฉียงเหนือยังคงมีอากาศเย็นโดยทั่วไป และมีฝนฟ้าคะนองในภาคเหนือ ขอให้ประชาชนบริเวณดังกล่าวดูแลสุขภาพเนื่องจากสภาพอากาศที่เปลี่ยนแปลง และระมัดระวังในการสัญจรผ่านบริเวณที่มีหมอกหนาไว้ด้วย

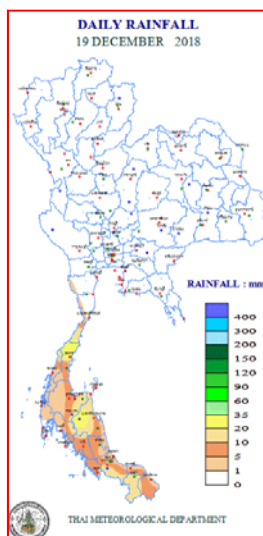


แผนที่อากาศ วันที่ ๒๐ ธ.ค. ๒๕๖๑ เวลา ๐๖.๐๐ น.



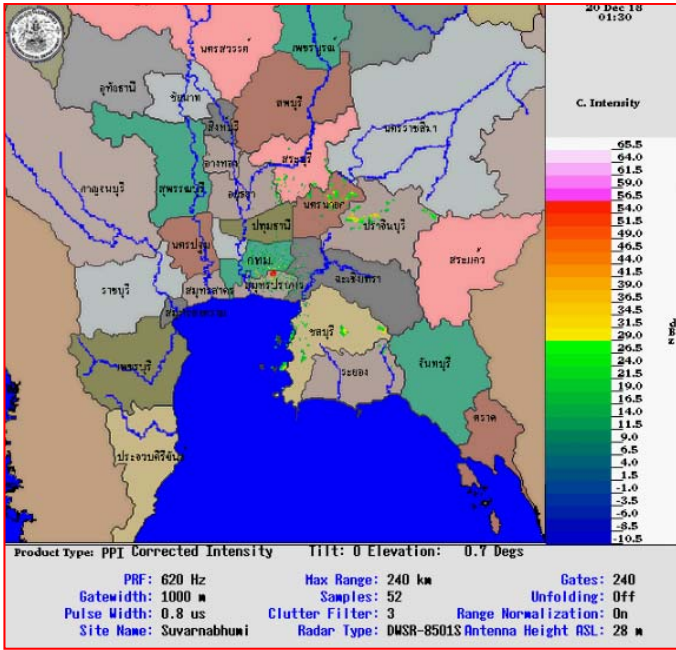
ภาพถ่ายดาวเทียม วันที่ ๒๐ ธ.ค. ๒๕๖๑ เวลา ๐๗.๐๐ น.

๒. ปริมาณฝนสะสม ณ เวลา ๐๗.๐๐ น. (เมื่อวาน) - ๐๗.๐๐ น. (วันนี้) (ที่มา: กรมอุตุนิยมวิทยา)

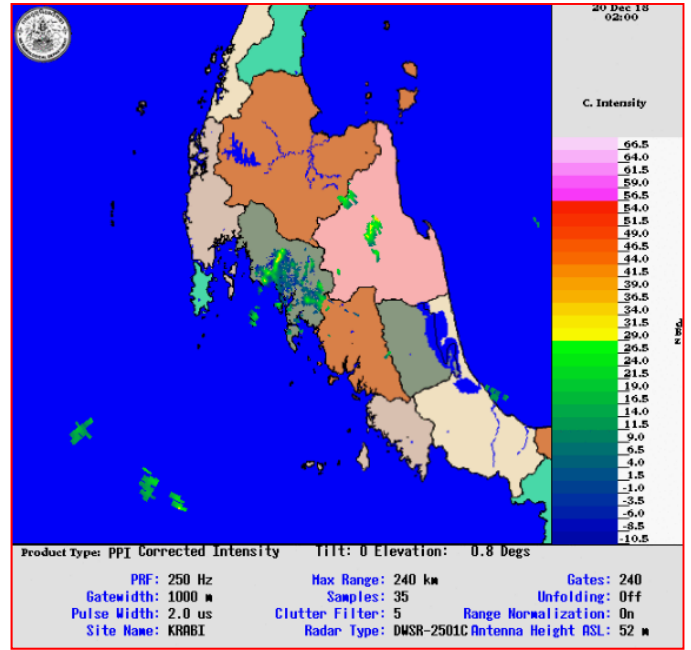


จุดตรวจวัด	ปริมาณฝน (มม.)
จ.นครศรีธรรมราช (ฉวาง)	๓๔.๒
จ.ชุมพร	๓๔.๐
จ.สุราษฎร์ธานี (สภข.)	๑๘.๘
จ.สงขลา (สะเดา)	๑๖.๙
จ.ยะลา (สภข.)	๑๔.๕
จ.สตูล	๘.๔
จ.ตรัง	๖.๕

๓.เรดาร์ตรวจอากาศ ณ วันที่ ๒๐ ธันวาคม ๒๕๖๑ (ที่มา: กรมอุตุนิยมวิทยา)



สถานีสุวรรณภูมิ เวลา ๐๗.๓๐ น.



สถานีกระบี่ เวลา ๐๘.๐๐ น.

จากเรดาร์ตรวจอากาศจะพบว่ามียกุ่มเมฆฝนกระจายบริเวณพื้นที่ภาคกลาง ภาคตะวันออก และภาคใต้ของประเทศไทย

๔.สถานการณ์น้ำในอ่างเก็บน้ำขนาดใหญ่ ณ วันที่ ๑๙ ธันวาคม ๒๕๖๑ (ที่มา: กรมชลประทาน)

สภาพน้ำในอ่างเก็บน้ำขนาดใหญ่ปริมาณน้ำในอ่างฯ ๕๕,๓๘๘ ล้าน ลบ.ม. คิดเป็นร้อยละ ๗๘ (ปริมาณน้ำใช้การได้ ๓๑,๘๔๖ ล้าน ลบ.ม. คิดเป็นร้อยละ ๖๗) ปริมาณน้ำในอ่างฯ เทียบกับปี ๒๕๖๐ (๕๙,๓๓๑ ล้าน ลบ.ม. คิดเป็นร้อยละ ๘๔) น้อยกว่าปี ๒๕๖๐ จำนวน ๓,๙๔๒ ล้าน ลบ.ม. ปริมาณน้ำไหลลงอ่างฯ จำนวน ๓๑.๑๗ ล้าน ลบ.ม. ปริมาณน้ำระบาย จำนวน ๘๖.๖๘ ล้าน ลบ.ม. สามารถรับน้ำได้อีก ๑๕,๕๖๐ ล้าน ลบ.ม.

อ่างเก็บน้ำ	ปริมาณน้ำในอ่าง		ปริมาณน้ำใช้การได้		ปริมาณน้ำไหลลงอ่าง		ปริมาณน้ำระบาย		ปริมาณน้ำรับได้อีก (ล้าน ม.³) (ความจุที่ รนส.- ปริมาณน้ำปัจจุบัน)
	ปริมาณ (ล้าน ม.³)	% น้ำเก็บกัก	ปริมาณ (ล้าน ม.³)	% น้ำใช้การ	วันนี้ (ล้าน ม.³)	เมื่อวาน (ล้าน ม.³)	วันนี้ (ล้าน ม.³)	เมื่อวาน (ล้าน ม.³)	
๑.ภูมิพล	๙,๓๒๔	๖๙	๕,๕๒๔	๕๗	๐.๘๑	๑๑.๒๕	๒๓.๐๐	๒๓.๐๐	๔,๑๓๘
๒.สิริกิติ์	๗,๖๖๗	๘๑	๔,๘๑๗	๗๒	๕.๘๑	๘.๐๗	๒๖.๐๗	๒๖.๐๑	๒,๘๔๑
๓.จุฬารัตน์	๑๒๖	๗๗	๘๙	๗๐	๐.๔๗	๐.๐๒	๐.๐๐	๐.๐๐	๕๕
๔.อุบลรัตน์	๗๙๓	๓๓	๒๑๒	๑๑	๑.๖๑	๐.๐๐	๐.๕๒	๐.๕๐	๓,๘๔๗
๕.ลำปาว	๑,๑๗๗	๕๙	๑,๐๗๗	๕๗	๐.๐๐	๐.๐๐	๑.๖๑	๑.๖๒	๑,๒๗๓
๖.สิรินธร	๑,๒๘๕	๖๕	๔๕๔	๔๐	๐.๗๐	๐.๐๐	๐.๐๐	๐.๐๐	๖๘๑
๗.ป่าสักชลสิทธิ์	๖๑๘	๖๔	๖๑๕	๖๔	๐.๐๐	๐.๐๐	๒.๖๗	๒.๖๗	๓๔๒
๘.ศรีนครินทร์	๑๖,๒๖๗	๙๒	๖,๐๐๒	๘๐	๔.๐๒	๐.๓๖	๘.๘๘	๑๐.๐๖	๒,๕๐๓
๙.วชิราลงกรณ์	๗,๓๖๑	๘๓	๔,๓๓๙	๗๔	๒.๙๑	๐.๓๕	๙.๐๕	๑๐.๐๐	๓,๖๓๙
๑๐.ขุนด่านปราการชล	๑๙๗	๘๘	๑๙๒	๘๘	๐.๐๔	๐.๐๓	๐.๓๑	๑.๐๖	๒๘
๑๑.รัชชประภา	๔,๗๔๔	๘๔	๓,๓๙๒	๗๙	๓.๖๖	๓.๓๐	๐.๐๐	๑.๒๙	๑,๔๐๐
๑๒.บางบาล	๑,๐๑๔	๗๐	๗๓๘	๖๓	๗.๕๙	๙.๒๖	๒.๑๔	๒.๐๓	๕๗๖

๕.สถานการณ์น้ำในประเทศ ณ วันที่ ๑๗ - ๒๐ ธันวาคม ๒๕๖๑ (ที่มา: กรมชลประทาน)

สถานี	แม่น้ำ	อำเภอ	จังหวัด	ระดับตลิ่ง (ม.รทก.)	ระดับน้ำ (ม.รทก.)				แนวโน้ม	เปรียบเทียบระดับตลิ่ง
					จันทร์	อังคาร	พุธ	พฤหัสบดี		
					๑๗ ธ.ค.	๑๘ ธ.ค.	๑๙ ธ.ค.	๒๐ ธ.ค.		
P.๑	ปิง	เมือง	เชียงใหม่	๓.๗๐	๑.๒๗	๑.๔๑	๑.๒๓	๑.๒๕	เพิ่มขึ้น	-๒.๔๕
W.๑C	วัง	เมือง	ลำปาง	๕.๒๐	-๐.๓๖	-๐.๖๔	-๐.๖๕	-๐.๗๓	ลดลง	-๕.๙๓
Y.๑๖	ยม	บางระกำ	พิษณุโลก	๗.๓๐	๐.๔๖	๐.๔๖	๐.๔๖	๐.๔๖	ทรงตัว	-๖.๘๒
N.๗A	น่าน	เมือง	พิจิตร	๙.๘๗	๓.๑๘	๓.๑๔	๓.๑๗	๓.๑๓	ลดลง	-๘.๐๕
C.๒	เจ้าพระยา	เมือง	นครสวรรค์	๒๖.๒๐	๑๘.๕๑	๑๘.๕๙	๑๘.๕๐	๑๘.๔๗	ลดลง	-๗.๗๓
C.๑๓	เจ้าพระยา	สรรพยา	ชัยนาท	๑๖.๓๔	๕.๖๔	๕.๖๔	๕.๖๔	๕.๖๔	ทรงตัว	-๑๐.๗
M.๖A	มูล	สตึก	บุรีรัมย์	๖.๐๐	๐.๒๓	๐.๒๐	๐.๒๐	๐.๒๓	เพิ่มขึ้น	-๕.๗๗
M.๗	มูล	เมือง	อุบลราชธานี	๗.๐๐	๒.๔๒	๒.๔๒	๒.๔๒	๒.๓๖	ลดลง	-๔.๖๔
M.๑๙๑	ลำตะคอง	เมือง	นครราชสีมา	๓.๐๐	๐.๙๙	๑.๐๒	๑.๐๑	๐.๙๗	ลดลง	-๒.๐๓
M.๖๙	ลำซอบ	โครงการพัฒนา	อุบลราชธานี	๗.๓๐	๕.๖๐	๕.๕๙	๕.๕๙	๕.๕๙	ทรงตัว	-๑.๗๑
X.๖๔	คลองท่าแซะ	ท่าแซะ	ชุมพร	๑๗.๑๓	๙.๖๒	๙.๒๕	๘.๓๐	๘.๙๕	เพิ่มขึ้น	-๘.๑๘
X.๑๔๙	คลองกลาย	นบพิตำ	นครศรีธรรมราช	๓๓.๙๖	๒๙.๖๕	๒๙.๔๓	๒๙.๓๒	๒๙.๔๐	เพิ่มขึ้น	-๔.๕๖
X.๒๗๔	แม่น้ำโก-ลก	แว้ง	นราธิวาส	๒๔.๑๘	๑๙.๘๖	๒๐.๑๙	๑๙.๖๖	๑๙.๕๒	ลดลง	-๔.๖๖
X.๓๗A	แม่น้ำตาปี	พระแสง	สุราษฎร์ธานี	๑๑.๗๐	๘.๘๐	๙.๕๙	๙.๙๕	๑๐.๒๐	เพิ่มขึ้น	-๐.๕๖

*** ยังไม่ได้รับรายงาน

สถานการณ์น้ำในพื้นที่ลุ่มน้ำโขง ณ วันที่ ๑๗ ธันวาคม ๒๕๖๑ (ที่มา: Mekong River Commission (MRC))

สถานี	ปริมาณฝน ๒๔ ชม. (มม)	ระดับอ้างอิง (ม.รทก.)	ระดับตลิ่ง (ม.)	ระดับน้ำ (ม.) ๓ ธ.ค.	เปรียบเทียบระดับตลิ่ง	ระดับน้ำคาดการณ์ (ม.)			แนวโน้ม
						๑๘ ธ.ค.	๑๙ ธ.ค.	๒๐ ธ.ค.	
อ.เชียงแสน จ.เชียงราย	๐.๐	๓๕๗.๑๑๐	๑๒.๘๐	๓.๐๔	-๙.๗๖	๓.๑๒	๓.๒๑	๓.๒๘	เพิ่มขึ้น
อ.เชียงคาน จ.เลย	๐.๐	๑๙๔.๑๑๘	๑๖.๐๐	๕.๗๖	-๑๐.๒๔	๕.๗๘	๕.๗๙	๕.๘๑	เพิ่มขึ้น
อ.เมือง จ.หนองคาย	๐.๐	๑๕๓.๖๔๘	๑๒.๒๐	๒.๖๔	-๙.๕๖	๒.๗๓	๒.๗๖	๒.๗๘	เพิ่มขึ้น
อ.เมือง จ.นครพนม	๐.๐	๑๓๐.๙๖๑	๑๒.๐๐	๒.๑๐	-๙.๙๐	๑.๙๓	๑.๙๔	๑.๙๗	ลดลง
อ.เมือง จ.มุกดาหาร	๐.๐	๑๒๔.๒๑๙	๑๒.๕๐	๒.๔๐	-๑๐.๑๐	๒.๓๘	๒.๓๑	๒.๓๒	ลดลง
อ.โขงเจียม จ.อุบลราชธานี	๐.๐	๘๙.๐๓๐	๑๔.๕๐	๒.๘๔	-๑๑.๖๖	๒.๖๗	๒.๔๕	๒.๓๕	ลดลง

***เนื่องจากปัจจุบันสถานการณ์น้ำน้อย MRC จึงมีการปรับปรุงข้อมูลเป็นรายสัปดาห์

๖.สถานการณ์เตือนภัย Early Warning ณ วันที่ ๒๐ ธันวาคม ๒๕๖๑ (ที่มา: สำนักวิจัย พัฒนาและอุทกวิทยา กรมทรัพยากรน้ำ) [เวลา ๑๕.๐๐ น.(เมื่อวาน) - ๐๘.๐๐ น.(วันนี้)]

การแจ้งเตือน	สถานี	การแจ้งเตือน
เตือนสีแดง (อพยพ)	-	-
เตือนสีเหลือง (เตือนภัย)	-	-
เตือนสีเขียว (เฝ้าระวัง)	-	-

***ไม่มีสถานการณ์

๗.สถานการณ์ธรณีพิบัติภัย ณ วันที่ ๑๙ ธันวาคม ๒๕๖๑ (ที่มา : กรมทรัพยากรธรณี)

เมื่อวันที่ ๑๙ ธ.ค. ๖๑ เวลา ๐๙.๐๐ น. กรมทรัพยากรธรณี ประกาศเฝ้าระวังแจ้งเตือนภัยดินถล่มและน้ำป่าไหลหลาก ฉบับที่ ๒๖/๒๕๖๑ ในพื้นที่จังหวัดชุมพร สุราษฎร์ธานี นครศรีธรรมราช สงขลา พัทลุง ยะลา นราธิวาส และปัตตานี เฝ้าระวังภัยดินถล่มและน้ำป่าไหลหลาก โดยให้อาสาสมัครเครือข่าย ทำการเฝ้าระวังเป็นพิเศษ ในระหว่างวันที่ ๑๙ - ๒๐ ธันวาคม ๒๕๖๑

๘.เหตุการณ์วิกฤตน้ำปัจจุบัน ณ วันที่ ๒๐ ธันวาคม ๒๕๖๑ [เวลา ๑๕.๐๐ น.(เมื่อวาน) - ๐๘.๐๐ น.(วันนี้)]

จ.ตรัง - ผู้สื่อข่าวได้เดินทางไปสำรวจสถานการณ์น้ำท่วมในพื้นที่ อ.นาโยง จ.ตรัง หลังเกิดน้ำป่าไหลหลากลงมาจากเทือกเขาบรรทัด เข้าท่วมพื้นที่ทั้ง ๖ ตำบล หรือกว่า ๓,๐๐๐ ครัวเรือน นับตั้งแต่เมื่อคืนที่ผ่านมา ล่าสุด หลายจุดยังคงมีน้ำท่วมสูง และเขี้ยวกราก โดยเฉพาะที่ลุ่มริมคลองนางน้อย รวมทั้งในตลาดเทศบาลตำบลนาโยงเหนือ ซึ่งมีระดับน้ำบนถนนเพชรเกษม ตรัง-พัทลุง สูง ๓๐-๗๐ เซนติเมตร จนรถเล็กผ่านไปมาไม่ได้ ต้องใช้เส้นทางเลียย สร้างความเดือดร้อนให้สำหรับผู้สัญจรไปมาระหว่างทั้ง ๒ จังหวัด

นอกจากนั้น ชาวบ้านที่อาศัยอยู่ในตลาดเทศบาลตำบลนาโยงเหนือ ต่างก็ประสบปัญหาในการลุยน้ำออกมาหาซื้ออาหารน้ำดื่ม และข้าวของต่างๆ เนื่องจากบางจุดที่มีบ้านเรือนตั้งอยู่ในซอยลึก แต่มีระดับน้ำท่วมสูง อีกทั้งไม่มีเรือ หรือแสงไฟส่องสว่าง ซึ่งเสี่ยงต่อการเกิดอันตรายอย่างยิ่งในยามค่ำคืน รวมผู้ได้รับความเดือดร้อนประมาณ ๑,๒๐๐ ครัวเรือน ขณะที่สถานที่ราชการหลายแห่งใน อ.นาโยง เช่น ที่ว่าการอำเภอ เทศบาล โรงเรียน รวมทั้งธนาคาร ห้างร้านต่างๆ ก็ต้องประสบปัญหาน้ำท่วมเช่นกัน จนต้องปิดให้บริการชั่วคราว

โดยพ่วงนี้คาดว่ามวลน้ำทั้งหมดจะไหลลงสู่ อ.เมืองตรัง ใน ต.นาโยงใต้ ต.นาบิณฑล และ ต.โคกหล่อ รวมทั้งในเขตเทศบาลนครตรังฝั่งทิศตะวันออก เพื่อระบายออกสู่อ่าวตรังต่อไป

จ.พัทลุง - จากสภาพฝนที่ตกลงมาอย่างต่อเนื่องเมื่อคืนที่ผ่านมาจนถึงขณะนี้ในพื้นที่ จ.พัทลุง ทำให้ชาวบ้านในพื้นที่ ๖ อำเภอ ประกอบด้วย อ.เมืองพัทลุง อ.ควนขนุน อ.ศรีบรรพต อ.ศรีนครินทร์ อ.เขาชัยสน และ อ.งหรา บ้านเรือน และพื้นที่การเกษตรถูกน้ำท่วมสูง โดยเฉพาะชาวบ้านในพื้นที่บ้านยางงาม หมู่ ๓ ต.นาท่อม อ.เมืองพัทลุง บ้านเรือนชาวบ้านหลายหลังได้รับความเสียหายจากกระแสน้ำที่เขี้ยวกรากบ่าท่วมอย่างรวดเร็ว นอกจากนั้นแล้ว ถนนสายเพชรเกษมฝั่งไปจ.ตรัง ช่วง อ.ศรีนครินทร์ และ อ.เมืองพัทลุง ยังคงมีน้ำไหลผ่านเป็นระยะๆ ผู้ใช้รถใช้ถนนต้องใช้ความระมัดระวังในการสัญจรผ่านไปมา

ส่วนที่ฝ่ายชลประทานคลองท่าแนะ ทางชลประทานพัทลุง ได้เปิดประตูระบายน้ำทั้ง ๓ บาน โดยเปิดขนาด ๑.๕๐ เมตร จำนวน ๑ บาน ขนาด ๑ เมตร จำนวน ๒ บาน เพื่อป้องกันน้ำล้นสปิลเวย์ หลังน้ำป่าจากเทือกเขาบรรทัดไหลบ่าลงฝ่ายจนไม่สามารถรองรับน้ำได้ ส่งผลให้บ้านเรือนชาวบ้านในพื้นที่ท้ายฝ่ายของ อ.ควนขนุน ต้องรับมือต่อสภาพน้ำท่วมสูงอีกครั้ง โดยเฉพาะในเขตเทศบาลตำบลควนขนุน มีน้ำท่วมบ้านเรือนชาวบ้าน และย่านธุรกิจ ส่วนถนนทางเข้า อ.ศรีบรรพต และ อ.ควนขนุน ก็มีน้ำไหลผ่านถนนเป็นระยะ ฝั่งละประมาณ ๕๐๐ เมตร

ล่าสุด เจ้าหน้าที่ชุดบรรเทาสาธารณภัยทหารช่างที่ ๔๐๑ และหน่วยทหารพัฒนาภาค ๔ ได้เร่งออกช่วยเหลือผู้ป่วยติดเตียง และขนย้ายสิ่งของขึ้นที่สูงอย่างเร่งด่วน หลังน้ำได้ไหลหลากท่วมบ้านเรือนประชาชนในพื้นที่หมู่ ๙ ต.ชะมวง อ.ควนขนุน จ.พัทลุง ตั้งแต่ช่วงเช้าที่ผ่านมา

๙.สถานการณ์อุทกภัย ณ วันที่ ๑๙ ธันวาคม ๒๕๖๑ (ที่มา :กรมป้องกันและบรรเทาสาธารณภัย)

สถานการณ์อุทกภัยจากมรสุมตะวันออกเฉียงเหนือกำลังแรงพัดปกคลุมอ่าวไทยและภาคใต้ ตั้งแต่วันที่ ๑๕-๑๘ ธ.ค. ๖๑ ทำให้เกิดน้ำท่วมฉับพลัน น้ำป่าไหลหลาก และน้ำล้นตลิ่ง ในพื้นที่ ๔ จังหวัด (นครศรีธรรมราช สุราษฎร์ธานี พัทลุง ตรัง) ๓๔ อำเภอ ๑๘๔ ตำบล ๑,๒๗๘ หมู่บ้าน ๑ เทศบาลนคร ๑ เทศบาลหมู่บ้าน ๗๐ ชุมชน ราษฎรได้รับผลกระทบ ๑๔๐,๓๗๘ ครัวเรือน ๓๙๗,๗๔๙ คน สถานการณ์คลี่คลายแล้ว ๑ จังหวัด (พัทลุง) **ปัจจุบันยังคงมีสถานการณ์ ๓ จังหวัด** (นครศรีธรรมราช สุราษฎร์ธานี ตรัง) ๓๐ อำเภอ ๑๗๕ ตำบล ๑,๒๓๗ หมู่บ้าน ๑ เทศบาลตำบล ๑ เทศบาลหมู่บ้าน ๗๐ ชุมชน ประชาชนได้รับผลกระทบ ๑๓๙,๒๐๖ ครัวเรือน ๓๙๔,๒๓๓ คน **เสียชีวิต ๓ ราย** (นครศรีธรรมราช ๒ ราย สุราษฎร์ธานี ๑ ราย) อยู่ระหว่างชันสูตรศพหาสาเหตุการเสียชีวิต) **สูญหาย ๑ ราย** (จ.นครศรีธรรมราช)

๑๐.การคาดหมายลักษณะอากาศ ๗ วันข้างหน้า (ระหว่างวันที่ ๑๙ - ๒๕ ธันวาคม ๒๕๖๑)

บริเวณประเทศไทยตอนบนจะมีอุณหภูมิสูงขึ้น ๒-๔ องศาเซลเซียส กับมีหมอกในตอนเช้าและมีหมอกหนาในบางพื้นที่ กับมีฝนเล็กน้อยบางแห่ง แต่ยังคงมีอากาศเย็นในภาคเหนือและภาคตะวันออกเฉียงเหนือ สำหรับภาคใต้มีปริมาณฝนลดลง แต่ยังคงมีฝนฟ้าคะนองเกิดขึ้น ส่วนคลื่นลมบริเวณอ่าวไทยและทะเลอันดามันมีกำลังปานกลาง

สำหรับในช่วงวันที่ ๒๐-๒๒ ธ.ค. มีฝนฟ้าคะนองเกิดขึ้นในระยะแรก หลังจากนั้นอุณหภูมิจะลดลง

๑๑.โครงการพัฒนาแหล่งน้ำ (สำนักอนุรักษ์และฟื้นฟูแหล่งน้ำ กรมทรัพยากรน้ำ ข้อมูล ณ วันที่ ๑๑ ธันวาคม ๒๕๖๑)

ลำดับที่	ชื่อโครงการ	พื้นที่ดำเนินการ				ความจุเก็บกัก (ล้าน ลบ.ม.)	ปริมาณปัจจุบัน (ล้าน ลบ.ม.)
		ตำบล	อำเภอ	จังหวัด	ลุ่มน้ำหลัก		
๑	โครงการอนุรักษ์ฟื้นฟูแหล่งน้ำห้วยไม้เต็ง		บ้านคา,สวนผึ้ง	ราชบุรี	แม่กลอง	วางท่อผันน้ำ	-
๒	โครงการอนุรักษ์ฟื้นฟูแหล่งน้ำหนองแขมหลวง	ต.แม่ปู้	แม่พริก	ลำปาง	วัง	๒.๖๙	๐.๑๙
๓	โครงการอนุรักษ์ฟื้นฟูแหล่งน้ำทุ่งกระเด็น	เยี่ยปราสาท,ท่าโพธิ์, ทุ่งกระเด็น, ทุ่งตาด	หนองกี่	บุรีรัมย์	มูล	๘.๖๓	๔.๙๓
๔	โครงการอนุรักษ์ฟื้นฟูแหล่งน้ำบึงกิว (บึงจิว)	ธงธานี,บึงนคร	อรัญบุรี	ร้อยเอ็ด	ชี	๔.๘๖	๓.๖๘
๕	โครงการอนุรักษ์ฟื้นฟูแหล่งน้ำหนองตีนตอย	สามเงา,ยกกระบัตร	สามเงา	ตาก	วัง	๕.๕๐	๕.๖๖
๖	โครงการอนุรักษ์ฟื้นฟูแหล่งน้ำหนองบัวพระเจ้าหลวง	เชิงดอย	ดอกสะเก็ด	เชียงใหม่	ปิง	๐.๔๕	๐.๔๕
๗	โครงการอนุรักษ์ฟื้นฟูแหล่งน้ำคลองพระปรัง		กบินทร์บุรี	ปราจีนบุรี	ปราจีนบุรี	ก่อสร้างฝาย	-
๘	โครงการอนุรักษ์ฟื้นฟูแหล่งน้ำหนองบัวลอย	แม่ยม	เมือง	แพร่	ยม	๒.๕๐	๒.๒๑
๙	โครงการอนุรักษ์ฟื้นฟูแหล่งน้ำคลองหลุมทองกลาง	สิงหนาท	ลาดบัวหลวง	พระนครศรีอยุธยา	เจ้าพระยา	-	-
๑๐	โครงการอนุรักษ์ฟื้นฟูแหล่งน้ำสีไฟ		เมือง	พิจิตร	น่าน	๐.๖๐	๐.๕๑
๑๑	โครงการอนุรักษ์ฟื้นฟูแหล่งน้ำพื้นที่บางระกำ		บางระกำ	พิษณุโลก	ยม	๒.๐๑	๑.๑๕
๑๒	โครงการอนุรักษ์ฟื้นฟูแหล่งน้ำห้วยหลวง-หนองหายฯ		กุ่มกาวปี	อุดรธานี	ชี	๑๐๗.๘๗	๘๓.๒๑
๑๓	โครงการอนุรักษ์ฟื้นฟูแหล่งน้ำโครงการลำน้ำอิง		แม่ใจ,เมือง	พะเยา	โขง	๑.๐๓	๐.๖๘
๑๔	โครงการอนุรักษ์ฟื้นฟูแหล่งน้ำหนองลาดควาย	นาแต่	คำตาก้า	สกลนคร	โขง	๓.๔๕	๔.๕๓
๑๕	โครงการอนุรักษ์ฟื้นฟูแหล่งน้ำแจะแม (พื้นที่แก้มลิงทุ่งเชียงติก)	แจะแม,ในเมือง	เมือง	อุบลราชธานี	มูล	๒.๐๐	๑.๒๖
	รวม					๑๔๑.๕๙	๑๐๘.๔๗

***มีการปรับปรุงข้อมูลราย ๒ สัปดาห์

๑๒.การช่วยเหลือเพื่อบรรเทาสถานการณ์ภัยแล้ง (กรมทรัพยากรน้ำ)

สรุปการสูบน้ำ และบริการน้ำดื่ม เพื่อช่วยเหลือสถานการณ์ภัยแล้งตั้งแต่ ๒๙ ตุลาคม - ๑๗ ธันวาคม พ.ศ. ๒๕๖๑

หน่วยงาน	จังหวัด	ปริมาณสูบน้ำ (ลบ.ม.)	ปริมาณแจกจ่ายน้ำ (ลิตร)	ประโยชน์ที่ได้รับ		
				อุปโภค-บริโภค		
				ครัวเรือน	ประชากร	พื้นที่
ภาค ๑	ลำปาง	๔๘๐	-	๑๒	๖๐	๕๐
ภาค ๒	นครสวรรค์	๔๖๑,๑๖๐	-	-	-	๑,๔๐๐
	อุทัยธานี	๕๗๘,๓๔๐	-	-	-	๒,๐๐๐
	สิงห์บุรี	๒๗๘,๖๔๐	-	๑๕๐	๔๕๐	-
	ลพบุรี	๓๔๐,๒๐๐	-	๘๕๓	๒,๑๖๙	-
ภาค ๓	อุดรธานี	๙๔,๙๐๐	-	๓๔๙	๑,๖๒๐	๒,๒๐๐
ภาค ๔	ขอนแก่น	๕๔๔,๔๔๐	-	๑,๓๘๘	๕,๗๐๘	-
	มหาสารคาม	๒๘,๐๐๐	-	๘๘	๕๒๑	-
	ร้อยเอ็ด	๑๐๓,๖๐๐	-	๒๐๑	๘๐๐	-
ภาค ๕	บุรีรัมย์	๒๙๓,๒๐๐	-	๘๕๖	๓,๗๒๘	-
	นครราชสีมา	๘๒๑,๔๕๐	-	๒,๓๙๖	๘,๓๘๙	-
ภาค ๖	ปราจีนบุรี	๑,๕๒๓,๒๐๐	-	๗๙๔	๒,๖๔๒	๖,๗๗๕
ภาค ๙	อุตรดิตถ์	-	๓๒๐,๔๐๐	๘๕๒	๒,๓๐๐	-
		๕,๐๖๗,๖๑๐	๓๒๐,๔๐๐	๗,๙๓๙	๒๘,๓๘๗	๑๒,๔๒๕

๑๓.การช่วยเหลือเพื่อบรรเทาสถานการณ์อุทกภัย (กรมทรัพยากรน้ำ)

สรุปการสูบน้ำ และบริการน้ำดื่ม เพื่อช่วยเหลือสถานการณ์อุทกภัยตั้งแต่ ๒๙ ตุลาคม – ๑๗ ธันวาคม พ.ศ. ๒๕๖๑

หน่วยงาน	จังหวัด	ปริมาณสูบน้ำ (ลบ.ม.)	ปริมาณแจกจ่ายน้ำ (ลิตร)	ประโยชน์ที่ได้รับ		
				อุปโภค-บริโภค		
				ครัวเรือน	ประชากร	พื้นที่
ภาค ๗	เพชรบุรี	๙,๗๒๐	-	๒,๖๐๐	๑๑,๐๐๐	-
	นครปฐม	๒๔,๓๐๐	-	๑๕๐	๘๐๐	๑,๐๐๐
ภาค ๘	สงขลา	๒๑๘,๗๐๐	-	๒,๑๖๐	๖,๔๘๐	-
	พัทลุง	๒๙,๑๖๐	-	๓๗๘	๑,๑๓๔	-
ภาค ๑๐	ชุมพร	๒,๔๐๐	-	๓๕	๑๒๐	๑๕
	ภูเก็ต	๔,๘๐๐	-	๙๘๐	๔,๒๒๕	๕,๖๐๐
	สุราษฎร์ธานี	๓,๒๐๐	-	๑๐	๓๐	๑๕๐
		๒๙๒,๒๘๐	-	๖,๓๑๓	๒๓,๗๘๙	๖,๗๖๕

จึงเรียนมาเพื่อโปรดทราบ

นายสุวัฒน์ เปี่ยมปัจจัย
อธิบดีกรมทรัพยากรน้ำ