



รายงานสถานการณ์น้ำ
ศูนย์ป้องกันวิกฤติน้ำ กรมทรัพยากรน้ำ
วันศุกร์ที่ ๒๑ ธันวาคม ๒๕๖๑

สภาวะอากาศ บริเวณภาคใต้มียังคงมีฝนฟ้าคะนองเกิดขึ้นและมีฝนตกหนักบางแห่ง ขอให้ประชาชนระวังอันตรายจากฝนตกหนักและฝนที่ตกสะสม ซึ่งอาจทำให้เกิดน้ำท่วมฉับพลันและน้ำป่าไหลหลากได้ สำหรับประเทศไทยตอนบนอุณหภูมิจะสูงขึ้น ๑-๒ องศาเซลเซียส กับมีหมอกในตอนเช้า โดยภาคเหนือและภาคตะวันออกเฉียงเหนือยังคงมีอากาศเย็นโดยทั่วไป และมีฝนฟ้าคะนองในภาคเหนือ ขอให้ประชาชนบริเวณดังกล่าวดูแลสุขภาพเนื่องจากสภาพอากาศที่เปลี่ยนแปลง และระมัดระวังในการสัญจรผ่านบริเวณที่มีหมอกหนาไว้ด้วย



สถานการณ์น้ำ

กรมอุตุนิยมวิทยา เผยภาคเหนือ-ภาคอีสาน'ยังเย็นๆ'ภาคใต้'อ่วม'ฝนตกหนัก กทม.ร้อนขึ้น
กรมป้องกันและบรรเทาสาธารณภัย .เดือน ๑๑ จ.ภาคใต้รับมือฝนตกต่อเนื่อง
จ.สาขุภร์ธานี สถานการณ์อุทกภัยสุราษฎร์ฯระดับน้ำลดลงต่อเนื่อง
จ.พัทลุง อ่วม!ท่วม ๓ อำเภอควนขนุนหนักสุดจม ๒ ม.
จ.ตรัง น้ำท่วมลงภาคใต้ลำบาก แนะนำเส้นทางเลี่ยงไป จ.พัทลุง

สถานการณ์น้ำต่างประเทศ

การช่วยเหลือ

(หมายเหตุ ข้อมูลข่าวจาก เดลินิวส์ ไอ เอ็น เอ็น.)

สถานการณ์น้ำ

ระดับน้ำในแม่น้ำโขง : MRC: Mekong River Commission ณ วันที่ ๑๙ ธันวาคม ๒๕๖๑

สถานี	ระดับตลิ่ง	ระดับน้ำ ๓.ธ.ค ๖๑	ระดับน้ำ ๑๗ ธ.ค.๖๑	+สูงกว่าตลิ่ง -ต่ำกว่าตลิ่ง	แนวโน้ม
อ.เชียงแสน จ.เชียงราย	๑๒.๘๐	๒.๗๐	๓.๐๔	-๙.๗๖	เพิ่มขึ้น
อ.เชียงคาน จ.เลย	๑๖.๐๐	๕.๕๗	๕.๗๖	-๑๐.๒๔	เพิ่มขึ้น
อ.เมือง จ.หนองคาย	๑๒.๒๐	๒.๘๔	๒.๖๔	-๙.๕๖	เพิ่มขึ้น
อ.เมือง จ.นครพนม	๑๒.๐๐	๒.๗๒	๒.๑๐	-๙.๙๐	ลดลง
อ.เมือง จ.มุกดาหาร	๑๒.๕๐	๒.๙๖	๒.๔๐	-๑๐.๑๐	ลดลง
อ.โขงเจียม จ.อุบลราชธานี	๑๔.๕๐	๓.๓๕	๒.๘๔	-๑๑.๖๖	ลดลง

หมายเหตุ : ระดับ (รสม.) ข้อมูลจาก <http://www.dwr.go.th>

ระดับน้ำ-ลุ่มน้ำเสาบสงขลา ลุ่มน้ำทะเลสาบสงขลา ปัจจุบันสถานการณ์น้ำในลำน้ำโดยทั่วไปอยู่ในภาวะปกติ (ระดับน้ำต่ำกว่าระดับตลิ่งต่ำสุด) สถานการณ์น้ำในลำน้ำส่วนใหญ่มีแนวโน้มเพิ่มขึ้น(ข้อมูลวันที่ ๒๐ ธ.ค.๒๕๖๑ ที่มา กรมชลประทาน) สถานีคลองงลำ อ.ศรีนครินทร์ จ.พัทลุง สถานีคลองนุ้ย อ.เมือง จ.พัทลุง สถานีคลองหระ อ.หาดใหญ่ จ.สงขลา สถานีคลองอู่ตะเภา อ.สะเดา จ.สงขลา สถานีคลองอู่ตะเภา อ.คลองหอยโข่ง จ.สงขลา สถานีคลองอู่ตะเภา อ.หาดใหญ่ จ.สงขลา วัดปริมาณน้ำได้ ๒๑.๙๖ ๗.๐๗ ๕.๐๖ ๑๒.๓๗ ๓.๑๐ ๑.๓๙ เมตร



สถานีตรวจวัดระดับน้ำ (CCTV) ณ วันที่ ๒๐ ธันวาคม ๒๕๖๑ การตรวจวัดระดับน้ำจากกล้อง (CCTV) ระดับน้ำส่วนใหญ่อยู่ในเกณฑ์ปกติ

ลำดับที่	จังหวัด	สถานที่ตั้งกล้อง	แม่น้ำ/ลำน้ำ	วิกฤติ	วิกฤติ	ระดับน้ำ (ม.รทก.)			สถานีการณ	หมายเหตุ
				น้ำแล้ง	น้ำท่วม	พ.ศ.2561				
				ระดับน้อยกว่า	ระดับมากกว่า	18 ธ.ค. 61	19 ธ.ค. 61	20 ธ.ค. 61		
1	จ.แพร่	สะพานมหาโพธิ์ อ.เมือง	ยม	143.18	152.33	144.30	144.30	144.30	น้ำปกติ	↔
2	จ.สุโขทัย	สะพานศรีรัตนดิลก อ.เมือง	ยม	60.14	71.78	N/A	N/A	N/A	น้ำปกติ	↔
3	จ.สุโขทัย	สะพานพระเมรุมาศ อ.เมือง	ยม	42.48	48.59	44.90	44.85	44.65	น้ำปกติ	↔
4	จ.พิษณุโลก	สะพานบางระเกะ อ.บางระเกะ	ยม	31.73	37.23	N/A	N/A	N/A	น้ำปกติ	↔
5	จ.พิจิตร	สะพานโพทะเล อ.โพทะเล	ยม	22.58	30.63	24.80	24.70	24.60	น้ำปกติ	↔
6	จ.พิษณุโลก	ไนท์บาซาร์ อ.เมือง	น่าน	37.33	45.04	N/A	N/A	N/A	น้ำปกติ	↔
7	จ.นครสวรรค์	วัดเกษไชโยเหนือ อ.ชุมแสง	น่าน	18.73	25.60	N/A	N/A	N/A	น้ำปกติ	↔
8	จ.นครสวรรค์	บ้านทับกฤช อ.ชุมแสง (ทับกฤชใต้)	น่าน	-	26.16	N/A	N/A	N/A	น้ำปกติ	↔
9	จ.อุตรดิตถ์	สะพานท่าเสา อ.เมือง	น่าน	49.22	56.91	55.60	55.54	55.60	น้ำปกติ	↔
10	จ.น่าน	สะพานนครนาคพัฒนา อ.เมือง	น่าน	192.17	197.73	N/A	N/A	N/A	น้ำปกติ	↔
11	จ.พิจิตร	สะพานเสี้ยวเหนือ อ.พิจิตร	น่าน	18.19	27.23	N/A	N/A	N/A	น้ำปกติ	↔
12	จ.พิษณุโลก	สะพานสุพรรณกัญญา อ.เมือง	น่าน	33.98	44.52	37.10	37.00	37.05	น้ำปกติ	↔
13	จ.อุตรธานี	สถานีหัวหลวง อ.เมือง	โขง	-	-	N/A	N/A	N/A	น้ำปกติ	↔
14	จ.เลย	สถานีแม่น้ำเลย อ.เมือง	โขง	-	-	230.25	230.25	230.20	น้ำปกติ	↔
15	จ.ชัยภูมิ	สถานีหัวฝาย อ.แม่สาย	แม่สาย/โขง	395.79	396.50	N/A	N/A	N/A	น้ำปกติ	↔
16	จ.หนองคาย	สง.ส่วนอุทกชนองคาย อ.เมือง	โขง	157.85	166.70	N/A	N/A	N/A	น้ำปกติ	↔
17	จ.หนองคาย	วัดบูรพา อ.โพนทิว	หัวหลวง/โขงอีสาน	150.50	159.43	N/A	N/A	N/A	น้ำปกติ	↔
18	จ.นครพนม	บ้านศาลปากน้ำ อ.ท่าอุเทน	น้ำสงคราม/โขงอีสาน	133.42	141.02	N/A	N/A	N/A	น้ำปกติ	↔
19	จ.นครราชสีมา	ร.ร.เทศบาล 4 อ.เมือง	ลำตะคองมูล	174.60	178.00	176.60	176.60	176.60	น้ำปกติ	↔
20	จ.บุรีรัมย์	สตึก อ.สตึก	มูล	123.13	128.76	124.50	124.50	124.60	น้ำปกติ	↔
21	จ.สิงห์บุรี	เชิงสะพานสิงห์บุรี อ.เมือง	เจ้าพระยา	3.45	11.50	2.10	2.10	2.15	น้ำปกติ	↔
22	จ.อ่างทอง	บ้านบางสน อ.โพธิ์ทอง	เจ้าพระยา	-	9.11	N/A	N/A	N/A	น้ำปกติ	↔
23	จ.พระนครศรีอยุธยา	บ้านป้อม อ.พระนครศรีอยุธยา	เจ้าพระยา	-	-	N/A	N/A	N/A	น้ำปกติ	↔
24	จ.พระนครศรีอยุธยา	อ.เสนา	น้อย/เจ้าพระยา	2.00	5.00	0.90	0.90	1.15	น้ำปกติ	↔
25	จ.อุทัยธานี	เชิงสะพานศิริรักษ์ อ.เมือง	สะแกกรัง	15.16	19.90	5.80	5.76	5.75	น้ำปกติ	↔
26	จ.อุทัยธานี	อุทัยใหม่ อ.เมือง	สะแกกรัง	-	-	15.90	15.90	15.84	น้ำปกติ	↔
27	จ.พระนครศรีอยุธยา	สะพานปรีดี อ.พระนครศรีอยุธยา	เจ้าพระยา	-	-	-0.65	-0.45	-0.30	น้ำปกติ	↔
28	จ.สมุทรปราการ	สะพานข้ามแม่น้ำทิวหิน 3 อ.เมือง	ท่าจีน	-5.11	0.57	0.16	0.06	0.06	น้ำปกติ	↔
29	จ.นครปฐม	สะพานบุญรัตนประชาบุญรัตน์ อ.สามพราน	ท่าจีน	-5.59	-0.30	0.58	0.68	0.48	น้ำปกติ	↔
30	จ.นครปฐม	สะพานหลวงพ่อเย็น อ.นครไชยศรี	ท่าจีน	-3.16	2.21	0.91	0.91	0.91	น้ำปกติ	↔
31	จ.นครปฐม	สะพานข้ามแม่น้ำท่าจีน ทางหลวง 306 อ.บางเลน	ท่าจีน	-4.57	0.21	-0.54	-0.54	-1.24	น้ำปกติ	↔
32	จ.สุพรรณบุรี	สะพานวัดพระรูป อ.เมือง	ท่าจีน	-1.26	2.75	0.44	0.34	0.24	น้ำปกติ	↔
33	จ.สุพรรณบุรี	สถานีแม่น้ำท่าจีน ทางหลวง 306 อ.บางเลน	ท่าจีน	1.55	5.18	N/A	N/A	N/A	น้ำปกติ	↔
34	จ.ชัยนาท	สะพานสามง่าม-ท่าโบสถ์ อ.หันคา	ท่าจีน	10.69	12.83	11.82	11.92	11.82	น้ำปกติ	↔
35	จ.ฉะเชิงเทรา	เชิงสะพานฉะเชิงเทรา อ.เมือง	บางปะกง	-0.01	1.90	N/A	N/A	N/A	น้ำปกติ	↔
36	จ.จันทบุรี	ตรงข้ามวัดจันทนาราม อ.เมือง	จันทบุรี/ชายฝั่งทะเลตะวันออก	0.20	3.73	N/A	N/A	N/A	น้ำปกติ	↔
37	จ.ประจวบคีรีขันธ์	ร.ร.อนุบาลบางสะพาน อ.บางสะพาน	คลองบางสะพาน/ชายฝั่งทะเลตะวันตก	-	3.30	N/A	N/A	N/A	น้ำปกติ	↔
38	จ.สงขลา	สถานีคลองอู่ตะเภาตอนล่าง อ.หาดใหญ่	ทะเลสาบสงขลา	-	-	1.15	1.40	1.30	น้ำปกติ	↔
39	จ.พัทลุง	สถานีคลองตะโหมด อ.ตะโหมด	ทะเลสาบสงขลา	-	-	N/A	N/A	N/A	น้ำปกติ	↔
40	จ.พัทลุง	สถานีลำปำ อ.เมือง	ทะเลสาบสงขลา	-	-	-1.80	-1.70	-1.60	น้ำปกติ	↔
41	จ.ชัยภูมิ	อุทกวิทยาเจียงแสน อ.เจียงแสน	-	-	-	N/A	N/A	N/A	น้ำปกติ	↔
42	จ.เลย	สถานีวัดแม่น้ำโขง (MRC) อ.เชียงคาน อ.เชียงคาน	โขง	-	-	N/A	5.65	5.65	น้ำปกติ	↔
43	จ.อุบลราชธานี	สถานีวัดแม่น้ำโขง (MRC) อ.โขงเจียม อ.โขงเจียม	-	-	-	N/A	N/A	N/A	น้ำปกติ	↔
44	จ.นครสวรรค์	บ้านบางแก้ว อ.บรรพตพิสัย	ปิง-วัง-ชนบทวัง-ป่าสัก	-	-	37.57	37.52	37.52	น้ำปกติ	↔
45	จ.ตาก	บ้านปากเรือหัวจี่ อ.บ้านตาก	ปิง-วัง-ชนบทวัง-ป่าสัก	-	-	117.87	117.87	117.87	น้ำปกติ	↔
46	จ.เพชรบูรณ์	บ้านจางวาง อ.หล่มสัก	ปิง-วัง-ชนบทวัง-ป่าสัก	-	-	130.20	130.20	130.20	น้ำปกติ	↔
47	จ.เพชรบูรณ์	แม่น้ำป่าสักที่ อ.เมืองเพชรบูรณ์	ปิง-วัง-ชนบทวัง-ป่าสัก	-	-	110.90	110.90	111.00	น้ำปกติ	↔
48	จ.สระบุรี	แม่น้ำป่าสักที่ อ.เสาไห้	ปิง-วัง-ชนบทวัง-ป่าสัก	-	-	6.75	6.70	6.40	น้ำปกติ	↔
49	จ.สระบุรี	แม่น้ำป่าสักที่ อ.แก่งคอย	ปิง-วัง-ชนบทวัง-ป่าสัก	-	-	7.48	7.38	7.38	น้ำปกติ	↔

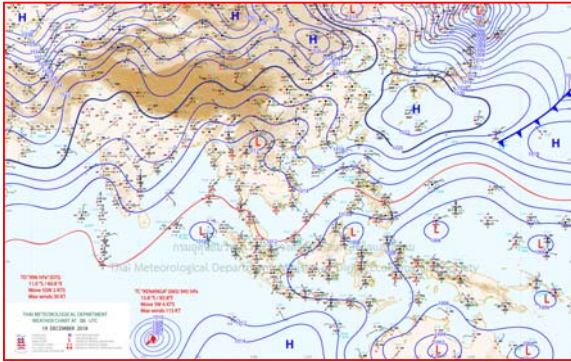


ปริมาณน้ำฝนสูงสุด (มม.)

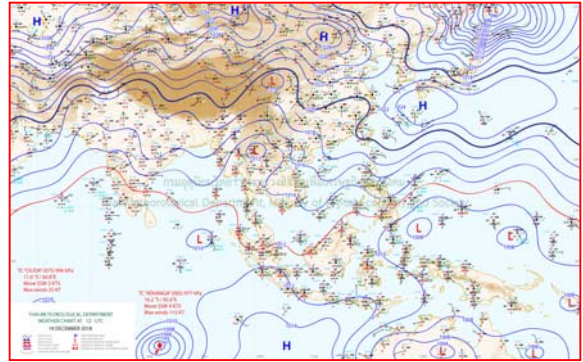
จังหวัด	๑๕.๖.๖๑	๑๖.๖.๖๑	๑๗.๖.๖๑	๑๘.๖.๖๑	๑๙.๖.๖๑
จ.นครนายก	-	-			
จ.ปราจีนบุรี	-	-			
จ.สระแก้ว	-	-			
จ.ฉะเชิงเทรา	-	-			
จ.ชลบุรี	-	-			
จ.ระยอง	-	-			
จ.จันทบุรี	-	-			
จ.ตราด	-	-			
จ.เพชรบุรี	-	-			
จ.ประจวบคีรีขันธ์	-	-			
จ.ชุมพร	๗๒.๐	๘๖.๗	๕๐.๕	๘๖.๕	๘๐.๕
จ.สุราษฎร์ธานี	๒๐๙.๕	๑๗๕.๐	๓๐.๕	๙๔.๗	๓๕.๐
จ.นครศรีธรรมราช	๒๑๑.๕	๒๙๐.๐	๓๙.๐	๕๒.๔	๓๕.๐
จ.พัทลุง	๑๘๔.๘	๗๐.๐	๒๕.๐	๑๔๗.๕	๕๘.๕
จ.สงขลา	๑๑๘.๐	๖๑.๙	๕.๐	๗๓.๓	๔๗.๕
จ.ปัตตานี	๑๐๙.๒	๑๐๔.๓	๑๒.๐	๑๒๑.๒	๒๕.๑
จ.ยะลา	๑๐๓.๕	๑๕.๖	๑๐.๗	๕๗.๕	๑๔.๕
จ.นราธิวาส	๑๑๕.๕	๘๔.๙	๙๐.๘	๘๑.๔	๒๙.๒
จ.ระนอง	๑๑.๗	๙.๐	๑.๙	๑๖.๖	๓.๔
จ.พังงา	๖.๑	๒.๔	-	๑๖.๔	๑.๖
จ.กระบี่	๘.๘	๑๐.๓	๑.๘	๖.๑	-
จ.ภูเก็ต	๒๒.๒	๑.๐	๕.๗	๑๐.๖	๑.๑
จ.ตรัง	๕๔.๙	๑๐.๖	๐.๓	๙๑.๔	๖.๕
จ.สตูล	๒๐.๓	๑๐.๐	๐.๔	๘.๖	๘.๔



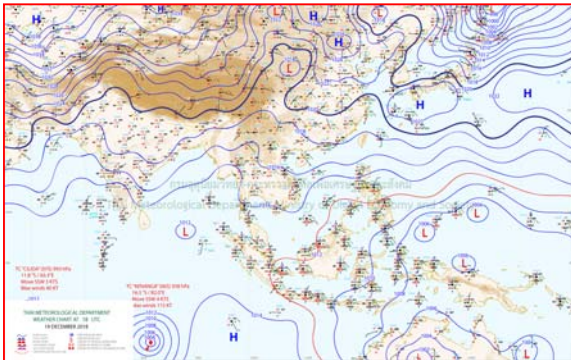
แผนที่อากาศ



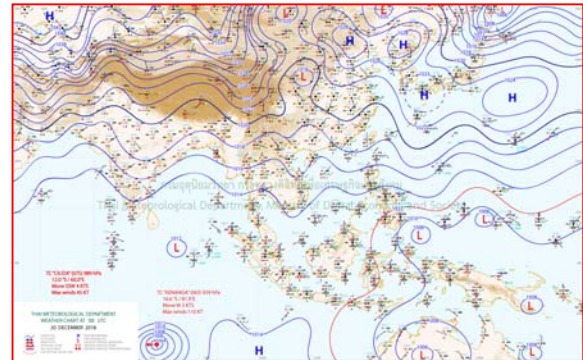
๑๙ ธ.ค.๖๑ เวลา ๑๓:๐๐ น. ๑



๑๙ ธ.ค.๖๑ เวลา ๑๘:๐๐ น. ๒



๒๐ ธ.ค.๖๑ เวลา ๑:๐๐ น. ๓



๒๐ ธ.ค.๖๑ เวลา ๗:๐๐ น. ๔



รายงานปริมาณน้ำฝนจากกรมอุตุนิยมวิทยา

วันที่ 20 ธันวาคม 2561

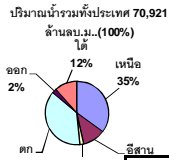
รายงานฝน เวลา 07.00 น.ของวันที่ 19 ธันวาคม 2561

สถานีอุตุนิยมวิทยา					ปริมาณน้ำฝน24 ชม.(mm)	ปริมาณน้ำฝนสะสม(mm.)								
ภาคเหนือ					สูงสุด ของประเทศ	34.2	4,937.3	ภาคใต้ฝั่งตะวันออก						
สถานีอุตุนิยมวิทยา	ปริมาณน้ำฝน24 ชม.(mm)	ปริมาณน้ำฝนสะสม(mm.)	ปริมาณฝน ร.ค. (mm.)	สถานะฝนสะสม ปัจจุบันเทียบกับค่าเฉลี่ย 30 ปี	สูงสุด ของภาคเหนือ	-	2,009.2	สถานีอุตุนิยมวิทยา	ปริมาณน้ำฝน24 ชม.(mm)	ปริมาณน้ำฝนสะสม(mm.)	ปริมาณฝน ร.ค. (mm.)	สถานะฝนสะสม ปัจจุบันเทียบกับค่าเฉลี่ย 30 ปี		
แม่ฮ่องสอน	-	1,162.1	10.4	ต่ำกว่า	สูงสุด ของภาคตะวันออกเฉียงเหนือ	-	2,734.8	เพชรบุรี	ไม่มีฝน	1,045.7	11.6	สูงกว่า		
ดอยอ่างขาง	ไม่มีฝน	2,009.2	***	***	สูงสุด ของภาคใต้ฝั่งตะวันออก	34.2	2,967.9	หนองพลับ สกษ.	ไม่มีฝน	1,387.4	5.2	สูงกว่า		
เชียงใหม่	ไม่มีฝน	1,901.2	14.0	สูงกว่า	สูงสุด ของภาคใต้ฝั่งตะวันตก	8.4	4,937.3	หัวหิน	ไม่มีฝน	1,387.3	7.9	สูงกว่า		
เชียงใหม่ สกษ.	ไม่มีฝน	1,841.4	11.8	สูงกว่า	ภาคตะวันออกเฉียงเหนือ					ประจวบคีรีขันธ์	ไม่มีฝน	1,433.7	15.0	ต่ำกว่า
ทุ่งช้าง	ไม่มีฝน	1,821.7	13.4	สูงกว่า	สถานีอุตุนิยมวิทยา	ปริมาณน้ำฝน24 ชม.(mm)	ปริมาณน้ำฝนสะสม(mm.)	ปริมาณฝน ร.ค. (mm.)	สถานะฝนสะสม ปัจจุบันเทียบกับค่าเฉลี่ย 30 ปี	ชุมพร	34.0	2,091.6	123.3	สูงกว่า
พะเยา	-	10.1	10.9	ต่ำกว่า	ปริมาณน้ำฝน24 ชม.(mm)	ปริมาณน้ำฝนสะสม(mm.)	ปริมาณฝน ร.ค. (mm.)	สถานะฝนสะสม ปัจจุบันเทียบกับค่าเฉลี่ย 30 ปี	สวี สกษ.	7.6	2,342.4	106.2	สูงกว่า	
ห้วยฝาง	ไม่มีฝน	1,829.8	11.0	สูงกว่า	ไม่มีฝน	1,205.2	3.1	ต่ำกว่า	เกาะสมุย	7.5	2,411.6	210.3	สูงกว่า	
เด่น	ไม่มีฝน	1,127.9	5.3	สูงกว่า	ไม่มีฝน	1,760.5	4.3	สูงกว่า	สุราษฎร์ธานี	7.8	1,712.7	129.4	ต่ำกว่า	
แม่สะเรียง	ไม่มีฝน	1,506.5	7.6	สูงกว่า	หนองคาย	-	1,760.5	4.3	สูงกว่า	นครศรีธรรมราช	11.4	2,733.7	451.6	สูงกว่า
แม่ใจ สกษ.	-	-	15.9	ต่ำกว่า	ไม่มีฝน	1,186.4	8.7	ต่ำกว่า	นครศรีธรรมราช สกษ.	5.4	2,377.4	312.6	สูงกว่า	
เชียงใหม่	ไม่มีฝน	973.5	15.9	ต่ำกว่า	อุดรธานี	ไม่มีฝน	1,433.6	2.9	สูงกว่า	สุราษฎร์ธานี สกษ.	18.8	2,043.3	213.1	สูงกว่า
ลำปาง	-	1,169.1	7.0	สูงกว่า	สกลนคร สกษ.	ไม่มีฝน	1,625.4	2.9	สูงกว่า	พระแสง สอท.	8.6	1,895.4	92.6	สูงกว่า
ลำพูน	ไม่มีฝน	1,120.2	7.4	สูงกว่า	สกลนคร	-	1,562.3	5.6	ต่ำกว่า	ฉวาง	34.2	2,176.0	120.6	สูงกว่า
แพร่	-	1,048.4	7.8	ต่ำกว่า	นครพนม	ไม่มีฝน	2,734.8	4.8	สูงกว่า	พิทลุง สกษ.	5.2	1,986.0	393.2	สูงกว่า
น่าน	ไม่มีฝน	1,111.6	8.6	ต่ำกว่า	นครพนม สกษ.	ไม่มีฝน	2,338.5	0.6	สูงกว่า	สงขลา	0.3	2,128.7	444.7	สูงกว่า
น่าน สกษ.	ไม่มีฝน	1,115.2	9.7	ต่ำกว่า	หนองบัวลำภู	ไม่มีฝน	1,312.2	***	***	หาดใหญ่	4.0	1,413.0	267.7	ต่ำกว่า
ลำปาง สกษ.	ไม่มีฝน	1,189.8	1.5	สูงกว่า	ขอนแก่น	ไม่มีฝน	1,298.2	4.1	สูงกว่า	ดอนขันธ์ สกษ.	4.2	2,048.7	322.5	สูงกว่า
อุดรดิตถ์	ไม่มีฝน	1,375.0	5.0	สูงกว่า	มหาสารคาม	ไม่มีฝน	1,233.5	3.1	ต่ำกว่า	สะเดา	16.9	1,180.8	218.6	ต่ำกว่า
สุโขทัย	ไม่มีฝน	896.1	9.5	ต่ำกว่า	มุกดาหาร	ไม่มีฝน	1,950.6	2.6	สูงกว่า	ปัตตานี	1.8	2,033.3	378.3	สูงกว่า
ศรีสะเกษ สกษ.	ไม่มีฝน	878.8	6.4	ต่ำกว่า	ท่าพระ สกษ.	ไม่มีฝน	1,041.4	5.9	ต่ำกว่า	ยะลา สกษ.	14.5	2,204.0	***	***
นลัมสีก	ไม่มีฝน	880.9	4.5	ต่ำกว่า	กาฬสินธุ์	ไม่มีฝน	1,109.4	2.3	ต่ำกว่า	นราธิวาส	3.4	2,967.9	562.5	สูงกว่า
แม่สอด	ไม่มีฝน	1,800.4	5.9	สูงกว่า	ชัยภูมิ	ไม่มีฝน	913.3	4.1	ต่ำกว่า	ภาคใต้ฝั่งตะวันตก				
ตาก	ไม่มีฝน	927.6	5.1	ต่ำกว่า	ร้อยเอ็ด สกษ.	ไม่มีฝน	1,259.8	1.7	ต่ำกว่า	สถานีอุตุนิยมวิทยา	ปริมาณน้ำฝน24 ชม.(mm)	ปริมาณน้ำฝนสะสม(mm.)	ปริมาณฝน ร.ค. (mm.)	สถานะฝนสะสม ปัจจุบันเทียบกับค่าเฉลี่ย 30 ปี
เขื่อนภูมิพล	-	1,045.1	8.0	ต่ำกว่า	ร้อยเอ็ด	ไม่มีฝน	1,226.7	2.1	ต่ำกว่า	ระนอง	3.4	4,937.30	37.90	สูงกว่า
พิษณุโลก	ไม่มีฝน	1,152.4	11.1	ต่ำกว่า	อุบลราชธานี (ศูนย์)	ไม่มีฝน	1,732.1	1.0	สูงกว่า	ตะกั่วป่า	1.6	3,785.60	48.30	สูงกว่า
เพชรบูรณ์	-	1,011.6	7.8	ต่ำกว่า	อุบลราชธานี สกษ.	ไม่มีฝน	1,927.7	2.6	สูงกว่า	กระบี่	0.2	2,295.30	67.80	สูงกว่า
กำแพงเพชร	ไม่มีฝน	1,134.0	6.7	ต่ำกว่า	ศรีสะเกษ	ไม่มีฝน	1,437.3	0.8	สูงกว่า	ภูเก็ต	1.0	2,160.70	72.40	ต่ำกว่า
อุ้มผาง	ไม่มีฝน	1,276.6	5.1	ต่ำกว่า	ท่าตูม	ไม่มีฝน	1,094.2	1.0	ต่ำกว่า	ภูเก็ต (ศูนย์)	1.1	2,604.30	67.40	สูงกว่า
พิจิตร สกษ.	ไม่มีฝน	1,047.3	8.7	ต่ำกว่า	นครราชสีมา	ไม่มีฝน	961.4	2.7	ต่ำกว่า	เกาะลันตา	-	1,889.50	55.60	ต่ำกว่า
ดอนเมฆ สกษ.	ไม่มีฝน	1,336.9	7.1	สูงกว่า	สุรินทร์	ไม่มีฝน	1,126.0	1.9	ต่ำกว่า	ตรัง	6.5	2,268.50	125.40	ต่ำกว่า
วิเชียรบุรี	ไม่มีฝน	1,336.0	4.3	สูงกว่า	สุรินทร์ สกษ.	ไม่มีฝน	1,072.7	0.8	ต่ำกว่า	สตูล	8.4	2,218.90	96.90	สูงกว่า
ภาคกลาง					ไซคชัย	ไม่มีฝน	920.9	3.2	ต่ำกว่า	สรุปปริมาณฝนมาก สถานีอุตุนิยมวิทยา ปริมาณน้ำฝน24 ชม.(mm) ปริมาณน้ำฝนสะสม(mm.)				
สถานีอุตุนิยมวิทยา	ปริมาณน้ำฝน24 ชม.(mm)	ปริมาณน้ำฝนสะสม(mm.)	ปริมาณฝน ร.ค. (mm.)	สถานะฝนสะสม ปัจจุบันเทียบกับค่าเฉลี่ย 30 ปี	ปากช่อง สกษ.	ไม่มีฝน	1,520.8	3.6	สูงกว่า	1	ฉวาง	34.2	2,176.0	
นครสวรรค์	ไม่มีฝน	903.6	4.6	ต่ำกว่า	นางรอง	ไม่มีฝน	768.5	3.4	ต่ำกว่า	2	ชุมพร	34.0	2,091.6	
ตากฟ้า สกษ.	ไม่มีฝน	1,268.2	3.0	สูงกว่า	บุรีรัมย์	ไม่มีฝน	845.2	1.5	ต่ำกว่า	3	สุราษฎร์ธานี สกษ.	18.8	2,043.3	
ชัยนาท สกษ.	ไม่มีฝน	784.4	8.2	ต่ำกว่า	ภาคตะวันออก					4	สะเดา	16.9	1,180.8	
อุทัยธานี	ไม่มีฝน	36.4	0.8	ต่ำกว่า	สถานีอุตุนิยมวิทยา	ปริมาณน้ำฝน24 ชม.(mm)	ปริมาณน้ำฝนสะสม(mm.)	ปริมาณฝน ร.ค. (mm.)	สถานะฝนสะสม ปัจจุบันเทียบกับค่าเฉลี่ย 30 ปี	5	ยะลา สกษ.	14.5	2,204.0	
พระนครศรีอยุธยา	ไม่มีฝน	1,106.3	***	***	นครนายก	ไม่มีฝน	136.0	***	***	ปริมาณฝนสูงสุด	ฉวาง	34.2	2,176.0	
บัวชุม	ไม่มีฝน	1,642.3	2.5	สูงกว่า	ปราจีนบุรี	ไม่มีฝน	1,978.7	5.0	สูงกว่า	ฝนสะสมสูงสุด	ระนอง	3.4	4,937.3	
ปทุมธานี สกษ.	ไม่มีฝน	1,460.8	5.7	สูงกว่า	กบินทร์บุรี	ไม่มีฝน	2,268.3	3.9	สูงกว่า	ศูนย์ป้องกันวิกฤตการณ์ทรัพยากรน้ำ ศูนย์เขมขลา				
สมุทรปราการ สกษ.	ไม่มีฝน	1,435.8	***	***	สระแก้ว	ไม่มีฝน	1,726.2	5.0	สูงกว่า					
ทองผาภูมิ	ไม่มีฝน	1,899.5	4.7	สูงกว่า	ฉะเชิงเทรา	ไม่มีฝน	1,916.8	-	สูงกว่า					
สุพรรณบุรี	-	901.9	6.7	ต่ำกว่า	ชลบุรี	ไม่มีฝน	1,324.6	5.5	สูงกว่า					
ลพบุรี	ไม่มีฝน	1,260.6	4.5	สูงกว่า	เกาะสีชัง	ไม่มีฝน	1,158.0	8.5	สูงกว่า					
อุทธร สกษ.	ไม่มีฝน	854.8	8.0	ต่ำกว่า	ทัพป่า	ไม่มีฝน	1,161.5	8.3	ต่ำกว่า					
สนามบินสุวรรณภูมิ	ไม่มีฝน	1,032.8	0.8	ต่ำกว่า	ลจบุรีประเทศ	ไม่มีฝน	1,417.0	4.8	สูงกว่า					
สมุทรสงคราม	ไม่มีฝน	16.5	***	***	แหลมฉบัง	ไม่มีฝน	988.1	8.2	ต่ำกว่า					
กาญจนบุรี	ไม่มีฝน	768.9	6.2	ต่ำกว่า	สัตหีบ	ไม่มีฝน	1,611.7	10.5	สูงกว่า					
นครปฐม	ไม่มีฝน	1,081.5	2.9	สูงกว่า	ระยอง	ไม่มีฝน	1,008.1	5.9	ต่ำกว่า					
กรุงเทพฯ บางนา สกษ.	ไม่มีฝน	1,821.9	8.5	สูงกว่า	หัวไผ่ สกษ.	ไม่มีฝน	2,065.5	11.6	ต่ำกว่า					
กรุงเทพฯ ท่าเรือคลองเตย	ไม่มีฝน	1,958.4	9.5	สูงกว่า	จันทบุรี	ไม่มีฝน	2,399.8	6.8	ต่ำกว่า					
กรุงเทพฯ หนองจอก	-	1,822.9	6.3	สูงกว่า	พัลวัน สกษ.	-	3,099.9	12.3	ต่ำกว่า					
สนามบินดอนเมือง	ไม่มีฝน	1,623.4	6.1	สูงกว่า	ตราด	-	4,854.5	21.3	สูงกว่า					
ปาร์ก	ไม่มีฝน	905.6	5.7	ต่ำกว่า										
ราชบุรี	ไม่มีฝน	1,025.8	-	ต่ำกว่า										

สัญลักษณ์ ***ไม่มีข้อมูล - ยังไม่ได้รับรายงาน/ไม่มีข้อมูล/ไม่มีฝน

หมายเหตุ ใ้รับรายงานเพิ่มเติมโดยการบันทึกของเจ้าหน้าที่เป็นรายวัน ณ เวลา 07:00 น.

ปริมาณฝนสูงสุดเท่ากับ 80.5 มม. ที่ อ.ทุ่งตะโก จ.ชุมพร



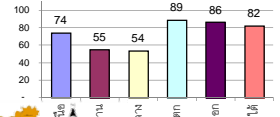
รายงานสรุปสภาพน้ำในอ่างเก็บน้ำขนาดใหญ่และขนาดกลาง

รายงานสถานการณ์ ณ วันที่ 20 ธันวาคม 2561

ปริมาณน้ำในอ่างที่ใช้การได้ในสัปดาห์นี้ + มากกว่า / - น้อยกว่า สัปดาห์ก่อน **423.43** ล้าน ลบ.ม.

สรุปสถานการณ์ปริมาณน้ำในอ่างเก็บน้ำที่ใช้ในทุกกิจกรรมทั่วประเทศ มากกว่าปริมาณน้ำที่ไหลเข้าอ่าง เมื่อเทียบกับสัปดาห์ที่ผ่านมา ควรใช้น้ำอย่างระมัดระวัง

% ปริมาณน้ำรวมแต่ละภาคปัจจุบัน



สรุปสถานการณ์ปริมาณน้ำในอ่างน้ำ

คงที่	3	อ่าง
ลดลง	29	อ่าง
เพิ่มขึ้น	6	อ่าง

เปรียบเทียบปริมาณน้ำรวม
ประเทศไทยปัจจุบัน
กับปี 61 และ 60

วันที่ 20 ธันวาคม 2561 เท่ากับ

55,470 ล้าน ลบ.ม. หรือ เท่ากับ

79%

วันที่ 20 ธันวาคม 2560 เท่ากับ

59,368 ล้าน ลบ.ม. หรือ เท่ากับ

84%

ภาค อ่างเก็บน้ำ เชื่อม	ความจ ที่ รอก. (ล้าน ม.³)	ปริมาณน้ำ ที่ใช้งานได้ (ล้าน ม.³)	ใช้การ ได้จริง (ล้าน ม.³)	ปริมาณน้ำรวม วันที่ 20 ธันวาคม 2560		ปัจจุบัน วันที่ 20 ธันวาคม 2561				สัปดาห์ก่อน วันที่ 14 ธันวาคม 2561				ปริมาณน้ำ + เพิ่มขึ้น - ลดลง (ล้าน ม.³)	สถานการณ์ ในอ่าง		
				%	%	ปริมาณน้ำรวม		ปริมาณน้ำใช้การได้จริง		ปริมาณน้ำรวม		ปริมาณน้ำใช้การได้จริง					
						(ล้าน ม.³)	%	(ล้าน ม.³)	%	(ล้าน ม.³)	%	(ล้าน ม.³)	%				
ภาคเหนือ (7)																	
1	ภูมิพล (2)	ดาก	13,462	3,800	9,662	10,793	80%	9,304	69%	5,504	41%	9421	70%	5,621	42%	-117.00	ลดลง
2	สิริกิติ์ (2)	อุดรดิต	9,510	2,850	6,660	8,258	87%	7,646	80%	4,796	50%	7774	82%	4,924	52%	-128.00	ลดลง
3	แม่งัด	เชียงใหม่	265	12	253	262	99%	267	101%	255	96%	266	100%	254	96%	1.00	เพิ่มขึ้น
4	แม่งวง	เชียงใหม่	263	14	249	128	49%	145	55%	131	50%	143	54%	129	49%	2.00	เพิ่มขึ้น
5	ก้างลม	ลำปาง	106	3	103	102	96%	97	92%	94	89%	100	94%	97	92%	-3.00	ลดลง
6	ก้างคองมา	ลำปาง	170	6	164	179	105%	189	111%	183	108%	189	111%	183	108%	-	คงที่
7	แควน้อย	พิษณุโลก	939	43	896	877	93%	684	73%	641	68%	694	74%	651	69%	-10.00	ลดลง
	แม่เม็ก		110	16	94	104	95%	46	42%	30	27%	47	43%	31	28%	-1.00	ลดลง
รวมภาคเหนือ		34.85%	24,825	6,744	18,081	20,703	83%	18,377	74%	11,604	47%	18,634	75%	11,859	48%	-255.00	ลดลง
ภาคตะวันออกเฉียงเหนือ (12)																	
8	ห้วยหลวง	อุดรธานี	136	7	129	118	87%	63	46%	56	41%	64	47%	57	42%	-1.00	ลดลง
9	น้ำจูน	สกลนคร	520	45	475	480	92%	416	80%	371	71%	430	83%	385	74%	-14.00	ลดลง
10	น้ำพุง (2)	สกลนคร	165	8	157	135	82%	121	73%	113	68%	122	74%	114	69%	-1.00	ลดลง
11	จุฬารัตน (2)	ชัยภูมิ	164	37	127	162	99%	126	77%	89	54%	125	76%	88	54%	1.00	เพิ่มขึ้น
12	อุบลรัตน์ (2)	ขอนแก่น	2,431	581	1,850	2,236	92%	791	33%	210	9%	802	33%	221	9%	-11.00	ลดลง
13	ลำปาว	กาฬสินธุ์	1,980	100	1,880	1,745	88%	1,175	59%	1,075	54%	1,185	60%	1,085	55%	-10.00	ลดลง
14	ลำตะคอง	นครราชสีมา	314	22	292	193	61%	252	80%	230	73%	255	81%	233	74%	-3.00	ลดลง
15	ลำพระเพลิง	นครราชสีมา	155	1	154	138	89%	76	49%	75	48%	77	50%	76	49%	-1.00	ลดลง
16	มูลขม	นครราชสีมา	141	7	134	110	78%	70	50%	63	45%	71	50%	64	45%	-1.00	ลดลง
17	ลำแพระ	นครราชสีมา	275	7	268	201	73%	165	60%	158	57%	167	61%	160	58%	-2.00	ลดลง
18	ลำน้ำรอง	บุรีรัมย์	121	3	118	79	65%	40	33%	37	31%	40	33%	37	31%	-	คงที่
19	สิรินธร (2)	อุบลราชธานี	1,966	831	1,135	1,588	81%	1,281	65%	450	23%	1,296	66%	465	24%	-15.00	ลดลง
รวมภาค ดอน.		11.80%	8,369	1,649	6,720	7,181	86%	4,576	55%	2,927	35%	4,634	55%	2,985	36%	-58.00	ลดลง
ภาคกลาง (3)																	
20	ป่าสักชลสิทธิ์	ลพบุรี	960	3	957	848	88%	614	64%	611	64%	636	66%	633	66%	-22.00	ลดลง
21	ห้วยเสลา	อุทัยธานี	160	17	143	138	86%	41	26%	24	15%	41	26%	24	15%	-	คงที่
22	กระเสียว	สุพรรณบุรี	240	40	200	288	120%	73	30%	33	14%	75	31%	35	15%	-2.00	ลดลง
รวมภาคกลาง		1.92%	1,360	60	1,300	1,273	94%	728	54%	668	49%	752	55%	692	51%	-24.00	ลดลง
ภาคตะวันออก (2)																	
23	ศรีนครินทร์ (2)	กาญจนบุรี	17,745	10,265	7,480	15,589	88%	16,267	92%	6,002	34%	16,310	92%	6,045	34%	-43.00	ลดลง
24	วชิราลงกรณ (2)	กาญจนบุรี	8,860	3,012	5,848	6,851	77%	7,344	83%	4,332	49%	7,396	83%	4,384	49%	-52.00	ลดลง
รวมภาคตะวันออก		37.51%	26,605	13,277	13,328	22,440	84%	23,610	89%	10,334	39%	23,706	89%	10,429	39%	-95.00	ลดลง
ภาคตะวันออก (6+4)																	
25	ขุนด่าน	นครนายก	224	5.00	219	206	92%	196	88%	191	85%	201	90%	196	88%	-5.00	ลดลง
26	คลองสีปัด	ฉะเชิงเทรา	420	30.00	390	295	70%	344	82%	314	75%	361	86%	331	79%	-17.00	ลดลง
27	บางพระ (3)	ชลบุรี	117	12.00	105	106	91%	87	74%	75	64%	89	76%	77	66%	-2.00	ลดลง
28	หนองปลาไหล (3)	ระยอง	164	13.75	150	151	92%	155	95%	141	86%	158	96%	144	88%	-3.00	ลดลง
29	ประแสร์ (3)	ระยอง	295	20.00	275	267	91%	244	83%	224	76%	249	84%	229	78%	-5.00	ลดลง
30	มาบประชัน (3)	ระยอง	17	0.72	16	12	72%	16	99%	16	95%	17	100%	15.88	96%	-0.14	ลดลง
31	หนองค้อ (3)	ระยอง	21	1.00	20	17	78%	16	75%	15	70%	17	78%	15.62	73%	-0.60	ลดลง
32	ดงกราม (3)	ระยอง	79	3.00	76	71	90%	78	98%	75	94%	78	99%	75.35	95%	-0.59	ลดลง
33	คลองใหญ่ (3)	ระยอง	45	3.00	42	37	80%	37	82%	34	75%	37	82%	34.32	75%	-0.10	ลดลง
34	นฤมิตรนครินทร์	ปราจีนบุรี	295	19.00	276	224	76%	272	92%	253	86%	277	94%	258.00	87%	-5.00	ลดลง
รวมภาคตะวันออก		2.37%	1,678	107	1,570	1,386	83%	1,445	86%	1,338	80%	1,484	88%	1,376	82%	-38.43	ลดลง
ภาคใต้ (4)																	
35	แก่งกระจาน	เพชรบุรี	710	65	645	455	64%	616	87%	551	78%	617	87%	552	78%	-1.00	ลดลง
36	ปราณบุรี	ประจวบคีรีขันธ์	391	18	373	284	73%	351	90%	333	85%	350	90%	332	85%	1.00	เพิ่มขึ้น
37	รัชชประภา (2)	สุราษฎร์ธานี	5,639	1,352	4,287	4,455	79%	4,746	84%	3,394	60%	4,739	84%	3,387	60%	7.00	เพิ่มขึ้น
38	บางลา (2)	ยะลา	1,454	276	1,178	1,191	82%	1,021	70%	745	51%	981	67%	705	48%	40.00	เพิ่มขึ้น
รวมภาคใต้		11.55%	8,194	1,711	6,483	6,385	78%	6,733	82%	5,023	61%	6,687	82%	4,976	61%	47.00	เพิ่มขึ้น
รวมทั้งประเทศ		100%(38)	71,031	23,548	47,482	59,368	84%	55,470	78%	31,894	45%	55,897	79%	32,317	45%	-423.43	ลดลง

ที่มาข้อมูล : ตารางสรุปสภาพน้ำในอ่างเก็บน้ำขนาดใหญ่ทั่วประเทศ และตารางสรุปสภาพน้ำในอ่างเก็บน้ำภาคตะวันออก กรมชลประทาน

หมายเหตุ :

- อ่างเก็บน้ำขนาดใหญ่ หมายถึง อ่างเก็บน้ำที่มีความจุตั้งแต่ 100 ล้าน ลบ.ม. ขึ้นไป
- เป็นอ่างเก็บน้ำอยู่ในความรับผิดชอบของการไฟฟ้าฝ่ายผลิตแห่งประเทศไทย(10) นอกนั้นอยู่ในความรับผิดชอบของกรมชลประทาน (28)
- เป็นอ่างเก็บน้ำขนาดกลางที่มีความสำคัญต่อการอุตสาหกรรมและการประปา ของลุ่มน้ำชายฝั่งทะเลตะวันออก
- ที่มา : กรมชลประทาน และการไฟฟ้าฝ่ายผลิตแห่งประเทศไทย
- จังหวัดที่มีอ่างเก็บน้ำขนาดใหญ่มีจำนวน 26 จังหวัด ไม่มี 50 จังหวัด

รศ. หมายถึง ระดับเก็บกักของอ่าง



ศูนย์เขล



ศูนย์ป้องกันกักตุนน้ำ กรมทรัพยากรน้ำ

ลำดับของเขื่อนตามความจ

- ศรีนครินทร์
- ภูมิพล
- สิริกิติ์
- วชิราลงกรณ
- รัชชประภา
- อุบลรัตน์
- สิรินธร
- บางลา
- ลำปาว
- ป่าสัก

ลำดับของเขื่อนตามปริมาณน้ำใช้การได้

- ภูมิพล
- ศรีนครินทร์
- สิริกิติ์
- วชิราลงกรณ
- รัชชประภา
- ลำปาว
- อุบลรัตน์
- บางลา
- สิรินธร
- ป่าสัก

เหนือ-อีสานยังเย็นๆได้'อ่วมฝนตกหนัก กทม.ร้อนขึ้น

กรมอุตุนิยมวิทยา พยากรณ์อากาศ ๒๔ ชั่วโมงข้างหน้าว่า บริเวณภาคใต้มียังคงมีฝนฟ้าคะนองเกิดขึ้นและมีฝนตกหนักบางแห่ง ขอให้ประชาชนระวังอันตรายจากฝนตกหนักและฝนที่ตกสะสม ซึ่งอาจทำให้เกิดน้ำท่วมฉับพลันและน้ำป่าไหลหลากได้ สำหรับประเทศไทยตอนบน ฝนจะสูงขึ้น ๑-๒ องศาเซลเซียส กับมีหมอกในตอนเช้า โดยภาคเหนือและภาคตะวันออกเฉียงเหนือยังคงมีอากาศเย็นโดยทั่วไป และมีฝนฟ้าคะนองในภาคเหนือ ขอให้ประชาชนบริเวณดังกล่าวดูแลสุขภาพเนื่องจากสภาพอากาศที่เปลี่ยนแปลง และระมัดระวังในการสัญจรผ่านบริเวณที่มีหมอกหนาไว้ด้วย

พยากรณ์อากาศสำหรับประเทศไทยตั้งแต่เวลา ๐๖:๐๐ วันนี้ ถึง ๐๖:๐๐ วันพรุ่งนี้.

ภาคเหนือ อากาศเย็นกับมีหมอกในตอนเช้า และมีหมอกหนาบางพื้นที่ อุณหภูมิจะสูงขึ้น ๑-๒ องศาเซลเซียส โดยมีฝนฟ้าคะนอง ร้อยละ ๑๐ ของพื้นที่ ส่วนมากบริเวณจังหวัดแม่ฮ่องสอน เชียงใหม่ เชียงราย ลำพูน และลำปาง อุณหภูมิต่ำสุด ๑๙-๒๒ องศาเซลเซียส อุณหภูมิสูงสุด ๓๐-๓๓ องศาเซลเซียส สำหรับบริเวณยอดดอยมีอากาศหนาว อุณหภูมิต่ำสุด ๘-๑๕ องศาเซลเซียส ลมตะวันออกเฉียงใต้ ความเร็ว ๑๐-๓๐ กม./ชม.

ภาคตะวันออกเฉียงเหนือ อากาศเย็นกับมีหมอกในตอนเช้า และมีหมอกหนาบางพื้นที่ อุณหภูมิจะสูงขึ้น ๑-๒ องศาเซลเซียส อุณหภูมิต่ำสุด ๑๗-๒๒ องศาเซลเซียส อุณหภูมิสูงสุด ๓๑-๓๔ องศาเซลเซียส สำหรับบริเวณยอดภูมีอากาศหนาว อุณหภูมิต่ำสุด ๑๒-๑๖ องศาเซลเซียส ลมตะวันออกเฉียงเหนือ ความเร็ว ๑๕-๓๐ กม./ชม.

ภาคกลาง มีเมฆบางส่วนกับมีอากาศเย็น และมีหมอกบางในตอนเช้า อุณหภูมิจะสูงขึ้น ๑-๒ องศาเซลเซียส โดยมีฝนฟ้าคะนอง ร้อยละ ๑๐ ของพื้นที่ บริเวณจังหวัดราชบุรี สมุทรสงคราม และสมุทรสาคร อุณหภูมิต่ำสุด ๒๒-๒๔ องศาเซลเซียส อุณหภูมิสูงสุด ๓๓-๓๕ องศาเซลเซียส ลมตะวันออกเฉียงใต้ ความเร็ว ๑๐-๓๐ กม./ชม.

ภาคตะวันออก มีหมอกบางในตอนเช้า อุณหภูมิจะสูงขึ้น ๑-๒ องศาเซลเซียส โดยมีฝนฟ้าคะนอง ร้อยละ ๑๐ ของพื้นที่ ส่วนมากบริเวณจังหวัดชลบุรี ระยอง จันทบุรี และตราด อุณหภูมิต่ำสุด ๒๒-๒๕ องศาเซลเซียส อุณหภูมิสูงสุด ๓๓-๓๕ องศาเซลเซียส ลมตะวันออกเฉียงใต้ ความเร็ว ๑๕-๓๐ กม./ชม. ทะเลมีคลื่นสูง ๑-๒ เมตร

ภาคใต้ (ฝั่งตะวันออก) มีเมฆมากกับมีฝนฟ้าคะนอง ร้อยละ ๖๐ ของพื้นที่ โดยมีฝนตกหนักบางแห่ง บริเวณจังหวัดสุราษฎร์ธานี นครศรีธรรมราช พัทลุง สงขลา ปัตตานี ยะลา และนราธิวาส อุณหภูมิต่ำสุด ๒๓-๒๔ องศาเซลเซียส อุณหภูมิสูงสุด ๒๙-๓๒ องศาเซลเซียส ตั้งแต่จังหวัดชุมพรขึ้นมา ลมตะวันออกเฉียงเหนือ ความเร็ว ๑๕-๓๐ กม./ชม. ทะเลมีคลื่นสูงประมาณ ๑ เมตร บริเวณที่มีฝนฟ้าคะนองคลื่นสูง ๑-๒ เมตร ตั้งแต่จังหวัดสุราษฎร์ธานีลงไป ลมตะวันออกเฉียงใต้ ความเร็ว ๑๕-๓๕ กม./ชม. ทะเลมีคลื่นสูง ๑-๒ เมตร บริเวณที่มีฝนฟ้าคะนองคลื่นสูงประมาณ ๒ เมตร

ภาคใต้ (ฝั่งตะวันตก) มีเมฆเป็นส่วนมาก กับมีฝนฟ้าคะนอง ร้อยละ ๓๐ ของพื้นที่ ส่วนมากบริเวณจังหวัดกระบี่ ตรัง และสตูล อุณหภูมิต่ำสุด ๒๓-๒๕ องศาเซลเซียส อุณหภูมิสูงสุด ๒๙-๓๓ องศาเซลเซียส ลมตะวันออกเฉียงใต้ ความเร็ว ๑๕-๓๕ กม./ชม. ทะเลมีคลื่นสูง ๑-๒ เมตร ห่างฝั่งคลื่นสูงประมาณ ๒ เมตร

กรุงเทพมหานครและปริมณฑล มีเมฆบางส่วน กับมีหมอกบางในตอนเช้า อุณหภูมิต่ำสุด ๒๔-๒๖ องศาเซลเซียส อุณหภูมิสูงสุด ๓๓-๓๕ องศาเซลเซียส ลมตะวันออกเฉียงใต้ ความเร็ว ๑๐-๓๐ กม./ชม.

ปก.เตือน ๑๑ จ.ภาคใต้รับมือฝนตกต่อเนื่อง

ปก.ประสาน ๑๑ จังหวัดภาคใต้ เตรียมรับมือสถานการณ์ภัยจากภาวะฝนตกต่อเนื่อง ในช่วงวันที่ ๒๐ - ๒๑ ธ.ค.๖๑ อาจทำให้เกิดสถานการณ์น้ำล้นตลิ่ง น้ำท่วมฉับพลัน น้ำป่าไหลหลาก และดินโคลนถล่ม

นายชยพล ธิติศักดิ์ อธิบดีกรมป้องกันและบรรเทาสาธารณภัย (ปภ.) เปิดเผยว่า จากการตรวจสอบสภาพอากาศ ปริมาณฝนสะสม สถานการณ์น้ำท่า และปัจจัยเสี่ยงเชิงพื้นที่ พบว่า ในช่วงที่ผ่านมาบริเวณภาคใต้มีฝนตกอย่างต่อเนื่อง ประกอบกับหลายพื้นที่สภาพดินเริ่มชุ่มน้ำ ทำให้มีความอ่อนไหวต่อการเกิดดินโคลนถล่ม โดยเฉพาะบริเวณพื้นที่ลุ่มต่ำริมแม่น้ำและพื้นที่ลาดเชิงเขา ในช่วงวันที่ ๒๐ -๒๑ ธันวาคม ๒๕๖๑ อาจทำให้เกิดสถานการณ์น้ำล้นตลิ่ง น้ำท่วมฉับพลัน น้ำป่าไหลหลาก และดินโคลนถล่ม

โดยมีพื้นที่เฝ้าระวังน้ำล้นตลิ่ง น้ำท่วมฉับพลัน และน้ำป่าไหลหลาก ได้แก่ ชุมพร สุราษฎร์ธานี นครศรีธรรมราช พัทลุง สงขลา ปัตตานี ยะลา นราธิวาส กระบี่ ตรัง และสตูลพื้นที่เฝ้าระวังดินโคลนถล่ม ได้แก่ ชุมพร (อำเภอสวี อำเภอท่าแซะ อำเภอหลังสวน อำเภอละแม อำเภอปะทิว อำเภอพะโต๊ะ และอำเภอทุ่งตะโก) นครศรีธรรมราช (อำเภอสิชล อำเภอร่อนพิบูลย์



อำเภอท่าศาลา อำเภอขนอม อำเภอนบพิตำ อำเภอลานสกา อำเภอพิปูน และอำเภอพรหมคีรี) พัทลุง (อำเภอศรีบรรพต อำเภองหรา และอำเภอตะโหมด)

กรมป้องกันและบรรเทาสาธารณภัย (ปภ.) ได้ประสานศูนย์ป้องกันและบรรเทาสาธารณภัยเขตและจังหวัดในพื้นที่เสี่ยงภัยดังกล่าว เตรียมพร้อมรับมือสถานการณ์ภัย โดยจัดเจ้าหน้าที่ติดตามสภาพอากาศ ปริมาณฝน ปริมาณฝนสะสม ระดับน้ำ และแนวโน้มสถานการณ์ภัยอย่างใกล้ชิด โดยเฉพาะในพื้นที่จุดเสี่ยงน้ำท่วมขังและพื้นที่เศรษฐกิจ ทั้งนี้ ขอให้ประชาชนที่อาศัยในพื้นที่เสี่ยงภัยติดตามพยากรณ์อากาศ และปฏิบัติตามประกาศเตือนภัยอย่างเคร่งครัด ท้ายนี้ ประชาชนที่ได้รับความเดือดร้อนจากสถานการณ์ภัยสามารถติดต่อได้ทางสายด่วนนิรภัย ๑๗๘๔ ตลอด ๒๔ ชั่วโมง เพื่อประสานให้การช่วยเหลือโดยด่วนต่อไป (ไอ เอ็น เอ็น)

สถานการณ์อุทกภัยสุราษฎร์ธานีระดับน้ำลดลงต่อเนื่อง

สถานการณ์อุทกภัยสุราษฎร์ธานีมีแนวโน้มลดลง ขณะที่ทางการเร่งสำรวจความเสียหายและเฝ้าระวังติดตามอย่างใกล้ชิดตลอด ๒๔ ชั่วโมง

นายวิฑูรย์ จีนโต ผู้ว่าราชการจังหวัดสุราษฎร์ธานี เปิดเผยว่า สถานการณ์อุทกภัยน้ำท่วมฉับพลัน น้ำป่าไหลหลากจังหวัดสุราษฎร์ธานี มีพื้นที่ประสบอุทกภัย จำนวน ๙ อำเภอ ประกอบด้วย อำเภอท่าชนะ, ไชยา, ท่าฉาง, วิกาวดี, คีรีรัฐนิคม, กาญจนดิษฐ์, ดอนสัก, เกาะสมุย และอำเภอเกาะพะงัน รวมทั้งสิ้น ๓๙ ตำบล ๒๓๗ หมู่บ้าน ราษฎรได้รับผลกระทบจำนวน ๙,๔๙๙ ครัวเรือน ๒๕,๖๖๗ คน มีผู้เสียชีวิต ๑ ราย จากการจมน้ำ

โดยสถานการณ์ปัจจุบันฝนหยุดตก ระดับน้ำมีแนวโน้มลดลงอย่างต่อเนื่อง ขณะที่ความเสียหายเบื้องต้น บ้านพักอาศัยพังเสียหายบางส่วน ๕ หลัง วัด ๑ แห่ง สถานที่ราชการ ๖ แห่ง สัตว์เลี้ยง ๒๗๐ ตัว พื้นที่การเกษตร ๓,๐๒๕ ไร่ บ่อปลา ๔๐ บ่อ ถนน ๑๑๖ สาย คอสะพาน ๒๕ แห่ง ฝาย ๔ แห่ง ท่อระบายน้ำ ๕๐ แห่ง มูลค่าความเสียหายเบื้องต้น ๒๒ ล้านบาท โดยทางจังหวัดฯ ได้สั่งการให้หน่วยงานที่เกี่ยวข้อง ดำเนินการความช่วยเหลือผู้ประสบภัยอย่างเร่งด่วน รวดเร็ว ทัวถึงและให้ อำเภอ องค์กรปกครองส่วนท้องถิ่น เร่งสำรวจความเสียหาย เพื่อให้ความช่วยเหลือผู้ประสบอุทกภัยโดยเร่งด่วน และให้เฝ้าระวังติดตามอย่างใกล้ชิดตลอด ๒๔ ชั่วโมง (ไอ เอ็น เอ็น)

พัทลุงอ่วม!ท่วม๓อำเภอควนขนุนหนักสุดจม๒ม.

น้ำท่วมพัทลุง ๓ อำเภอ ระดับน้ำเพิ่มขึ้นต่อเนื่อง อ.ควนขนุนหนักสุดจม ๒ เมตร หลังน้ำป่าจากเทือกเขาบรรทัดไหลสมทบเอ่อท้นเข้าท่วมบ้านเรือนและพื้นที่การเกษตร ในที่ลุ่มรองรับน้ำ ชาวบ้านกว่า ๕,๐๐๐ ครัวเรือนได้รับผลกระทบ

สถานการณ์น้ำท่วมในพื้นที่จังหวัดพัทลุง ล่าสุดมวลน้ำจากเทือกเขาที่ต หลากลงสู่ลำคลองธรรมชาติ เอ่อท้นเข้าท่วมบ้านเรือนและพื้นที่การเกษตร ในที่ลุ่มรองรับน้ำ พื้นที่ ต.ปรางหมู่, ต.พญาขัน, ต.โคกชะงาย, ต.ชัยบุรี, ต.นาโหนด อ.เมือง, ต.เขาชัยสน, ต.ควนขนุน, ต.หารโพธิ์, ต.โคกม่วง อ.เขาชัยสน, ต.มะกอกเหนือ, ต.พนางตุง, ต.ทะเลน้อย อ.ควนขนุน ชาวบ้านกว่า ๕,๐๐๐ ครัวเรือนได้รับผลกระทบ โดยเฉพาะในพื้นที่ ตำบลปรางหมู่ อำเภอเมือง ระดับน้ำเฉลี่ยสูง ๑ เมตรครึ่งชาวบ้านต้องเดินลุยน้ำเข้าออกบ้าน

ชาวบ้านระบุว่า เริ่มคุ้นชินกับสภาพน้ำท่วมเพราะเป็นเช่นนี้ทุกปี แม้อบนี้ น้ำจะหลากท่วมสูงขึ้นอย่างต่อเนื่องและรวดเร็วก็ยังไม่รับมือได้ เพราะในพื้นที่ ต.ปรางหมู่ น้ำจะไม่ท่วมขังนาน อย่างน้อยสักวัน ๒ วันหากไม่มีฝนตกซ้ำ น้ำก็จะลดลงเรื่อยๆ ในขณะที่ ชาวบ้านหมู่ที่ ๒ ต.มะกอกเหนือ และ หมู่ ๙ ต.พนางตุง บ้านปากคลองเก่า อ.ควนขนุน ระดับน้ำที่ท่วมขังบ้านเรือน ชาวบ้านกว่า ๑๘๐ ครัวเรือน เพิ่มสูงขึ้นเฉลี่ยเกือบ ๒ เมตร ชาวบ้านต้องใช้เรือที่ทางเทศบาลตำบลพนางตุงนำไปช่วยเหลือในการสัญจรเข้าออกหมู่บ้าน ในขณะที่สำนักงานป้องกันและบรรเทาสาธารณภัยจังหวัดพัทลุง สรุปรายงานเบื้องต้นจากเหตุการณ์ฝนตกหนักน้ำป่าไหลหลากจากเทือกเขาบรรทัด ทำให้เกิดน้ำท่วมขยายวงกว้างโดยชาวบ้านได้รับความเดือดร้อนแล้วจำนวน ๗ อำเภอ ๒๓ หมู่บ้าน ๑๔๑ หมู่บ้าน ๔,๑๙๑ ครัวเรือน คือ อ.เมือง, อ.เขาชัยสน, อ.งหรา, อ.ควนขนุน, อ.ศรีนครินทร์, อ.ป่าบอน และ อ.ศรีบรรพต (ไอ เอ็น เอ็น)



'ตรัง'น้ำท่วมลงใต้ลำบาก แวะใช้เส้นทางเลี่ยงไปพัทลุง

พิษฝนตกตลอดคืน ส่งผลเกิดน้ำท่วมหนักเส้นทางสายหลัก อ.นาโยง จ.ตรัง มุ่งหน้าไป จ.พัทลุง เจ้าหน้าที่แนะนำเลี่ยงเส้นทาง หันไปใช้เส้น ย่านตาขาว-หาดเลา แหลมสอม แทน

จากกรณีมีฝนตกหนักในพื้นที่ จ.ตรัง ตลอดคืนวันที่ ๑๘ ธ.ค. จนถึงเช้าวันที่ ๑๙ ธ.ค. โดยไม่มีทีท่าว่าหยุดตก ทั้งที่ก่อนหน้านี้มีฝนตกหนักมาแล้ว ๓ วัน กระทั่งแหล่งน้ำต่างเต็มไปด้วยปริมาณน้ำฝน โดยเฉพาะบริเวณแม่น้ำตรัง มีปริมาณมาก กระแสน้ำไหลเอ่อล้นตลิ่งไหล เข้าท่วมบ้านเรือนชาวบ้านที่ตั้งอยู่ในที่ลุ่ม สวนยางพารา ปาล์มน้ำมัน รวมทั้งพืชสวนทางการเกษตรได้รับความเสียหาย ชาวบ้านต้องเร่งอพยพสิ่งของ สัตว์เลี้ยงไปอาศัยอยู่ในที่ปลอดภัย ตามที่ได้เสนอข่าวไปแล้วนั้น เกี่ยวกับเรื่องดังกล่าว เมื่อวันที่ ๑๙ ธ.ค. มวลน้ำที่ท่วมในพื้นที่ อ.ทุ่งสง จ.นครศรีธรรมราช ซึ่งเป็นพื้นที่รอบต่อติดกับ อ.รัฐฯ และ อ.ห้วยยอด ได้เริ่มไหลทะลักลงสู่มแม่น้ำตรัง ส่งผลให้เอ่อล้นท่วมบ้านเรือนชาวบ้านขยายวงกว้างมากขึ้น มีชาวบ้านได้รับความเดือดร้อน ๑๑๔ ครัวเรือน ส่วนที่ อ.ห้วยยอด จ.ตรัง ได้รับผลกระทบ จำนวน ๒ หมู่บ้าน ได้แก่ หมู่ที่ ๓ ต.ห้วยนาง และ หมู่ที่ ๗ ต.บางดี ลักษณะน้ำท่วมขังพื้นที่ทางการเกษตร และถนนสัญจรไม่ได้ในบางพื้นที่

ขณะเดียวกัน น้ำป่าจากเทือกเขาบรรทัด ต.ช่อง อ.นาโยง จ.ตรัง ยังได้ไหลทะลักเข้าท่วมบ้านเรือนชาวบ้านอย่างรวดเร็ว ชาวบ้านที่อาศัยริมเชิงเขา และที่ราบลุ่ม ต้องขนย้ายอุปกรณ์สิ่งของกันอย่าง อลमान โดยเฉพาะในพื้นที่ บ้านไสพฤต หมู่ ๑ ต.ช่อง กระแสน้ำไหลเข้าท่วมบ้านเรือนชาวบ้านอย่างรวดเร็ว โดยชาวบ้านระบุว่ามีความรุนแรงมากกว่าสถานการณ์น้ำท่วมปี ๒๕๕๔ ด้าน นายยงยุทธ จิตสำรวย นายอำเภอนาโยง กล่าวว่า สถานการณ์น้ำท่วมพื้นที่อำเภอ นาโยง ถนนสายตรัง -พัทลุง ตำบลละมอ อำเภอ นาโยง กระแสน้ำไหลเชี่ยวแรงไหลผ่าถนน ระดับน้ำประมาณ ๕๐ ซม. รถเล็กไม่สามารถผ่านได้ ในส่วนของชาวบ้านที่ติดภายในหมู่บ้าน ต.ละมอ น้ำท่วมบ้านระดมเจ้าหน้าที่เข้าให้ความช่วยเหลืออพยพได้รับความปลอดภัยแล้ว อย่างไรก็ตามหากใครต้องการสัญจรผ่านไปยัง จ.พัทลุง ยังมีเส้นทางเลี่ยงน้ำท่วมอยู่ โดยใช้ถนนออกจากเมืองตรังมุ่งไปยัง อ.ย่านตาขาว เข้าเส้นทาง หาดเลา ต.แหลมสอม มุ่งหน้าเข้าไปยัง อ.ปะเหลียน ออกถนนคต ก่อนจะถึงเขาพับผ้า ก็จะเข้าสู่เส้นทางไป จ.พัทลุง ได้. (เดลินิวส์)

