



# รายงานการเฝ้าระวังติดตามสถานการณ์น้ำ ๒๔ ชั่วโมง

ศูนย์ป้องกันวิกฤติน้ำ กรมทรัพยากรน้ำ กระทรวงทรัพยากรธรรมชาติและสิ่งแวดล้อม  
โทรศัพท์ ๐ ๒๒๔๘ ๖๖๓๑ โทรสาร ๐ ๒๒๔๘ ๖๖๒๙ <http://www.dwr.go.th>

รายงานฉบับที่ ๗๐๖/๒๕๖๑

เวลา ๐๘.๐๐ น.

วันที่ ๒๑ ธันวาคม ๒๕๖๑

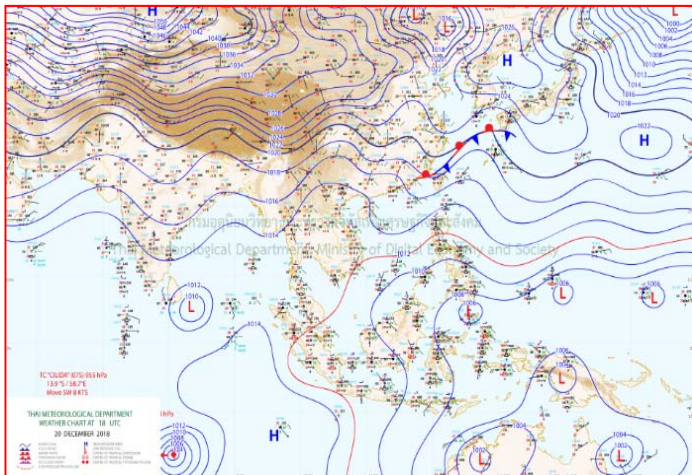
เรื่อง รายงานการเฝ้าระวังติดตามสถานการณ์น้ำ ๒๔ ชั่วโมง

เรียน รว.ทส. เลขานุการ รว.ทส.ปท.ทส. รอง ปท.ทส. อทน. รอง อทน. และหน่วยงานที่เกี่ยวข้อง

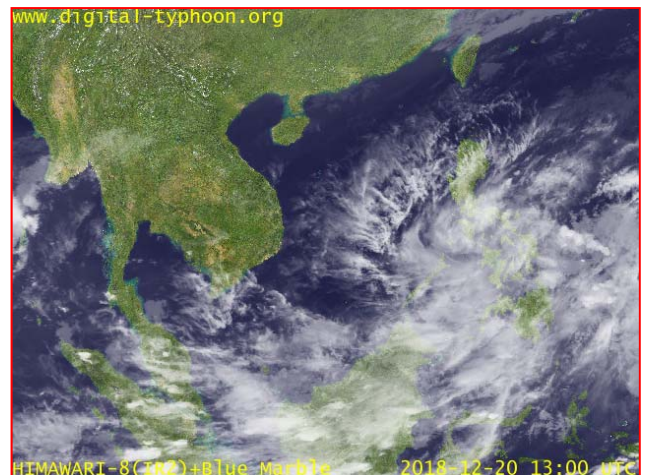
กรมทรัพยากรน้ำขอรายงานการเฝ้าระวังและติดตามสถานการณ์น้ำ ประจำวันที่ ๒๑ ธันวาคม ๒๕๖๑ ดังนี้

## ๑. สภาพอากาศ เวลา ๐๖.๐๐ น. (ที่มา: กรมอุตุนิยมวิทยา)

พยากรณ์อากาศ ๒๔ ชั่วโมงข้างหน้า บริเวณประเทศไทยตอนบนอุณหภูมิจะสูงขึ้นอีก ๑-๒ องศาเซลเซียส กับมีหมอกในตอนเช้าและมีหมอกหนาในหลายพื้นที่ ส่วนภาคเหนือจะมีฝนฟ้าคะนองบางแห่ง ขอให้ประชาชนบริเวณดังกล่าวดูแลสุขภาพเนื่องจากสภาพอากาศที่เปลี่ยนแปลง และระมัดระวังในการสัญจรผ่านบริเวณที่มีหมอกหนาไว้ด้วย สำหรับภาคใต้ยังคงมีฝนฟ้าคะนองเกิดขึ้นและคลื่นลมจะมีกำลังอ่อนลงในระยะนี้

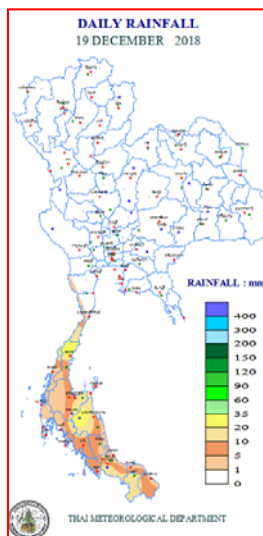


แผนที่อากาศ วันที่ ๒๑ ธ.ค. ๒๕๖๑ เวลา ๐๖.๐๐ น.



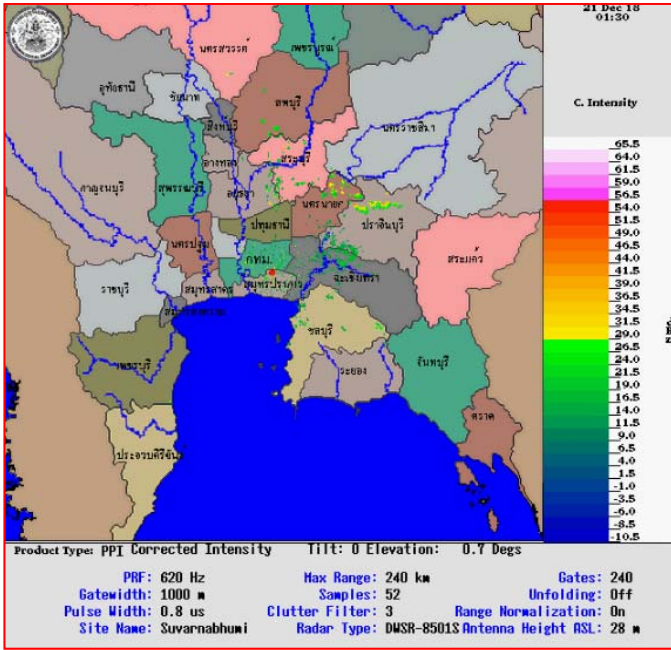
ภาพถ่ายดาวเทียม วันที่ ๒๐ ธ.ค. ๒๕๖๑ เวลา ๑๓.๐๐ น.

## ๒. ปริมาณฝนสะสม ณ เวลา ๐๗.๐๐ น. (เมื่อวาน) - ๐๗.๐๐ น. (วันนี้) (ที่มา: กรมอุตุนิยมวิทยา)

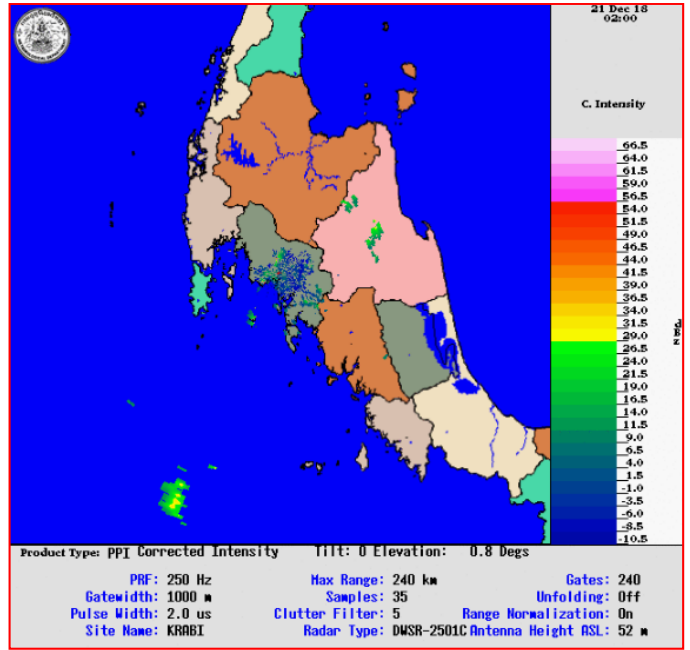


จุดตรวจวัด	ปริมาณฝน (มม.)
จ.ภูเก็ต (ศูนย์ฯ)	๗.๕
จ.เชียงใหม่	๔.๐
จ.ลำพูน	๓.๗
จ.แม่ฮ่องสอน (แม่สะเรียง)	๐.๘
จ.สุราษฎร์ธานี (พระแสง สอท.)	๐.๖
จ.สงขลา (สะเดา)	๐.๓
จ.เชียงราย (สภข.)	๐.๒

๓.เรดาร์ตรวจอากาศ ณ วันที่ ๒๑ ธันวาคม ๒๕๖๑ (ที่มา: กรมอุตุนิยมวิทยา)



สถานีสุวรรณภูมิ เวลา ๐๘.๓๐ น.



สถานีกระบี่ เวลา ๐๙.๐๐ น.

จากเรดาร์ตรวจอากาศจะพบว่ามีกกลุ่มเมฆฝนกระจายบริเวณพื้นที่ภาคกลาง ภาคตะวันออก และภาคใต้ของประเทศไทย

๔.สถานการณ์น้ำในอ่างเก็บน้ำขนาดใหญ่ ณ วันที่ ๒๐ ธันวาคม ๒๕๖๑ (ที่มา: กรมชลประทาน)

สภาพน้ำในอ่างเก็บน้ำขนาดใหญ่ปริมาณน้ำในอ่างฯ ๕๕,๘๖๕ ล้าน ลบ.ม. คิดเป็นร้อยละ ๗๘ (ปริมาณน้ำใช้การได้ ๓๑,๗๘๓ ล้าน ลบ.ม. คิดเป็นร้อยละ ๖๗) ปริมาณน้ำในอ่างฯ เทียบกับปี ๒๕๖๐ (๕๙,๒๓๑ ล้าน ลบ.ม. คิดเป็นร้อยละ ๘๔) น้อยกว่าปี ๒๕๖๐ จำนวน ๓,๙๐๖ ล้าน ลบ.ม. ปริมาณน้ำไหลลงอ่างฯ จำนวน ๑๑.๓๗ ล้าน ลบ.ม. ปริมาณน้ำระบาย จำนวน ๘๘.๘๔ ล้าน ลบ.ม. สามารถรับน้ำได้อีก ๑๕,๖๒๓ ล้าน ลบ.ม.

อ่างเก็บน้ำ	ปริมาณน้ำในอ่าง		ปริมาณน้ำใช้การได้		ปริมาณน้ำไหลลงอ่าง		ปริมาณน้ำระบาย		ปริมาณน้ำรับได้อีก (ล้าน ม.³) (ความจุที่ รนส.- ปริมาณน้ำปัจจุบัน)
	ปริมาณ (ล้าน ม.³)	% น้ำเก็บกัก	ปริมาณ (ล้าน ม.³)	% น้ำใช้การ	วันนี้ (ล้าน ม.³)	เมื่อวาน (ล้าน ม.³)	วันนี้ (ล้าน ม.³)	เมื่อวาน (ล้าน ม.³)	
๑.ภูมิพล	๙,๓๐๔	๖๙	๕,๕๐๔	๕๗	๓.๔๕	๐.๘๑	๒๓.๐๐	๒๓.๐๐	๔,๑๕๘
๒.สิริกิติ์	๗,๖๔๖	๘๐	๔,๗๙๖	๗๒	๕.๘๑	๕.๘๑	๒๖.๐๓	๒๖.๐๗	๒,๘๖๒
๓.จุฬารัตน์	๑๒๖	๗๗	๘๙	๗๐	๐.๓๙	๐.๔๗	๐.๐๐	๐.๐๐	๕๕
๔.อุบลรัตน์	๗๙๑	๓๓	๒๑๐	๑๑	๐.๐๐	๑.๖๑	๐.๕๒	๐.๕๒	๓,๘๔๙
๕.ลำปาว	๑,๑๗๕	๕๙	๑,๐๗๕	๕๗	๐.๐๐	๐.๐๐	๑.๖๓	๑.๖๑	๑,๒๗๕
๖.สิรินธร	๑,๒๘๑	๖๕	๔๔๙	๔๐	๐.๐๐	๐.๗๐	๑.๖๗	๐.๐๐	๖๘๕
๗.ป่าสักชลสิทธิ์	๖๑๔	๖๔	๖๑๑	๖๔	๐.๐๐	๐.๐๐	๓.๔๗	๒.๖๗	๓๔๖
๘.ศรีนครินทร์	๑๖,๒๖๗	๙๒	๖,๐๐๒	๘๐	๑๓.๘๘	๔.๐๒	๘.๙๕	๘.๘๘	๒,๕๐๓
๙.วชิราลงกรณ์	๗,๓๔๔	๘๓	๔,๓๓๒	๗๔	๒.๙๑	๒.๙๑	๙.๐๕	๙.๐๕	๓,๖๕๖
๑๐.ขุนด่านปราการชล	๑๙๖	๘๘	๑๙๒	๘๗	๐.๐๔	๐.๐๔	๐.๓๑	๐.๓๑	๒๙
๑๑.รัชชประภา	๔,๗๔๖	๘๔	๓,๓๙๔	๗๙	๒.๐๒	๓.๖๖	๐.๐๐	๐.๐๐	๑,๓๙๘
๑๒.บางบาล	๑,๐๒๑	๗๐	๗๔๕	๖๓	๙.๓๕	๗.๕๙	๒.๐๗	๒.๑๔	๕๖๙

**๕.สถานการณ์น้ำในประเทศ ณ วันที่ ๑๘ - ๒๑ ธันวาคม ๒๕๖๑ (ที่มา: กรมชลประทาน)**

สถานี	แม่น้ำ	อำเภอ	จังหวัด	ระดับตลิ่ง (ม.รทก.)	ระดับน้ำ (ม.รทก.)				แนวโน้ม	เปรียบเทียบระดับตลิ่ง
					อังคาร	พุธ	พฤหัสบดี	ศุกร์		
					๑๘ ธ.ค.	๑๙ ธ.ค.	๒๐ ธ.ค.	๒๑ ธ.ค.		
P.๑	ปิง	เมือง	เชียงใหม่	๓.๗๐	๑.๔๑	๑.๒๓	๑.๒๕	๑.๓๒	เพิ่มขึ้น	-๒.๓๘
W.๑C	วัง	เมือง	ลำปาง	๕.๒๐	-๐.๖๔	-๐.๖๕	-๐.๗๓	-๐.๗๐	เพิ่มขึ้น	-๕.๙
Y.๑๖	ยม	บางระกำ	พิษณุโลก	๗.๓๐	๐.๔๖	๐.๔๖	๐.๔๖	๐.๔๕	ลดลง	-๖.๘๓
N.๗A	น่าน	เมือง	พิจิตร	๙.๘๗	๓.๑๔	๓.๑๗	๓.๑๓	๓.๑๘	เพิ่มขึ้น	-๘
C.๒	เจ้าพระยา	เมือง	นครสวรรค์	๒๖.๒๐	๑๘.๕๙	๑๘.๕๐	๑๘.๔๗	๑๘.๔๕	ลดลง	-๗.๗๕
C.๑๓	เจ้าพระยา	สรรพยา	ชัยนาท	๑๖.๓๔	๕.๖๔	๕.๖๔	๕.๖๔	๕.๖๔	ทรงตัว	-๑๐.๗
M.๖A	มูล	สตึก	บุรีรัมย์	๖.๐๐	๐.๒๐	๐.๒๐	๐.๒๓	๐.๒๓	ทรงตัว	-๕.๗๗
M.๗	มูล	เมือง	อุบลราชธานี	๗.๐๐	๒.๔๒	๒.๔๒	๒.๓๖	๒.๓๘	เพิ่มขึ้น	-๔.๖๒
M.๑๙๑	ลำตะคอง	เมือง	นครราชสีมา	๓.๐๐	๑.๐๒	๑.๐๑	๐.๙๗	๐.๙๘	เพิ่มขึ้น	-๒.๐๒
M.๖๙	ลำเซบก	โครงการพิเศษ	อุบลราชธานี	๗.๓๐	๕.๕๙	๕.๕๙	๕.๕๙	๕.๕๙	ทรงตัว	-๑.๗๑
X.๖๔	คลองท่าแซะ	ท่าแซะ	ชุมพร	๑๗.๑๓	๙.๒๕	๘.๓๐	๘.๙๕	๘.๓๙	ลดลง	-๘.๗๔
X.๑๔๙	คลองกลาย	นบพิตำ	นครศรีธรรมราช	๓๓.๙๖	๒๙.๔๓	๒๙.๓๒	๒๙.๔๐	๒๙.๑๙	ลดลง	-๔.๗๗
X.๒๗๔	แม่น้ำโก-ลก	แว้ง	นราธิวาส	๒๔.๑๘	๒๐.๑๙	๑๙.๖๖	๑๙.๕๒	๑๙.๓๔	ลดลง	-๔.๘๔
X.๓๗A	แม่น้ำตาปี	พระแสง	สุราษฎร์ธานี	๑๑.๗๐	๙.๕๙	๙.๙๕	๑๐.๒๐	๑๐.๓๒	เพิ่มขึ้น	-๐.๔๔

\*\*\* ยังไม่ได้รับรายงาน

**๖.สถานการณ์น้ำในพื้นที่ลุ่มน้ำโขง ณ วันที่ ๑๗ ธันวาคม ๒๕๖๑ (ที่มา: Mekong River Commission (MRC))**

สถานี	ปริมาณฝน ๒๔ ชม. (มม)	ระดับอ้างอิง (ม.รทก.)	ระดับตลิ่ง (ม.)	ระดับน้ำ (ม.) ๓ ธ.ค.	เปรียบเทียบระดับตลิ่ง	ระดับน้ำคาดการณ์ (ม.)			แนวโน้ม
						๑๘ ธ.ค.	๑๙ ธ.ค.	๒๐ ธ.ค.	
อ.เชียงแสน จ.เชียงราย	๐.๐	๓๕๗.๑๑๐	๑๒.๘๐	๓.๐๔	-๙.๗๖	๓.๑๒	๓.๒๑	๓.๒๘	เพิ่มขึ้น
อ.เชียงคาน จ.เลย	๐.๐	๑๙๔.๑๑๘	๑๖.๐๐	๕.๗๖	-๑๐.๒๔	๕.๗๘	๕.๗๙	๕.๘๑	เพิ่มขึ้น
อ.เมือง จ.หนองคาย	๐.๐	๑๕๓.๖๔๘	๑๒.๒๐	๒.๖๔	-๙.๕๖	๒.๗๓	๒.๗๖	๒.๗๘	เพิ่มขึ้น
อ.เมือง จ.นครพนม	๐.๐	๑๓๐.๙๖๑	๑๒.๐๐	๒.๑๐	-๙.๙๐	๑.๙๓	๑.๙๔	๑.๙๗	ลดลง
อ.เมือง จ.มุกดาหาร	๐.๐	๑๒๔.๒๑๙	๑๒.๕๐	๒.๔๐	-๑๐.๑๐	๒.๓๘	๒.๓๑	๒.๓๒	ลดลง
อ.โขงเจียม จ.อุบลราชธานี	๐.๐	๘๙.๐๓๐	๑๔.๕๐	๒.๘๔	-๑๑.๖๖	๒.๖๗	๒.๔๕	๒.๓๕	ลดลง

\*\*\*เนื่องจากปัจจุบันสถานการณ์น้ำน้อย MRC จึงมีการปรับปรุงข้อมูลเป็นรายสัปดาห์

**๖.สถานการณ์เตือนภัย Early Warning ณ วันที่ ๒๑ ธันวาคม ๒๕๖๑ (ที่มา: สำนักวิจัย พัฒนาและอุทกวิทยา กรมทรัพยากรน้ำ) [เวลา ๑๕.๐๐ น.(เมื่อวาน) - ๐๘.๐๐ น.(วันนี้)]**

การแจ้งเตือน	สถานี	การแจ้งเตือน
เตือนสีแดง (อพยพ)	-	-
เตือนสีเหลือง (เตือนภัย)	-	-
เตือนสีเขียว (เฝ้าระวัง)	-	-

\*\*\*ไม่มีสถานการณ์

**๗.สถานการณ์ธรณีพิบัติภัย ณ วันที่ ๒๐ ธันวาคม ๒๕๖๑ (ที่มา : กรมทรัพยากรธรณี)**

เมื่อวันที่ ๑๙ ธ.ค. ๖๑ เวลา ๐๙.๐๐ น. กรมทรัพยากรธรณี ประกาศเฝ้าระวังแจ้งเตือนภัยดินถล่มและน้ำป่าไหลหลาก ฉบับที่ ๒๖/๒๕๖๑ ในพื้นที่จังหวัดชุมพร สุราษฎร์ธานี นครศรีธรรมราช สงขลา พัทลุง ยะลา นราธิวาส และปัตตานี เฝ้าระวังภัยดินถล่มและน้ำป่าไหลหลาก โดยให้อาสาสมัครเครือข่าย ทำการเฝ้าระวังเป็นพิเศษ ในระหว่างวันที่ ๑๙ - ๒๐ ธันวาคม ๒๕๖๑

## ๘.เหตุการณ์วิกฤตน้ำปัจจุบัน ณ วันที่ ๒๐ ธันวาคม ๒๕๖๑ [เวลา ๑๕.๐๐ น.(เมื่อวาน) - ๐๘.๐๐ น.(วันนี้)]

**จ.ตรัง** - นายเจษฎา วินสน ผอ.แขวงทางหลวงชนบทตรัง ได้นำเจ้าหน้าที่มาช่วยกันอำนวยความสะดวก และระบายรถที่บริเวณแยกอนุสาวรีย์พระยารัษฎานุประดิษฐ์ ซึ่งเชื่อมต่อกับถนนศรีตรัง ๑ ถนนเลี่ยงเมืองฝั่งทิศตะวันออก และยังเชื่อมกับถนนตรัง-พัทลุง เส้นทางหลักสำหรับการผ่านไปมาของหลายจังหวัด เนื่องจากได้มีระดับน้ำท่วมสูงประมาณ ๕๐-๘๐ เซนติเมตร จนวนรถเล็กผ่านไปมาไม่ได้ โดยเจ้าหน้าที่ได้ช่วยกันแนะนำให้ไปเส้นทางเลี่ยง และจัดระบบการจราจร รวมทั้งเตรียมพร้อมช่วยเหลือหากมีรถจมน้ำ หรือเกิดอุบัติเหตุขึ้น

อย่างไรก็ตาม เนื่องจากตั้งแต่เมื่อช่วงเย็นวานนี้ฝนได้หยุดตกลง และมีแสงแดดส่องจ้าตลอดทั้งวัน คาดว่าสถานการณ์น้ำท่วมตรงจุดดังกล่าวน่าจะคลี่คลายลงในวันพรุ่งนี้ โดยมวลน้ำป่าจากเทือกเขาบรรทัดจะค่อยๆ ไหลผ่านชุมชนต่างๆ ริมคลองน้ำเจ็ด ในเขตเทศบาลนครตรัง เพื่อลงสู่แม่น้ำตรัง ซึ่งจะทำให้หลายตำบลใน อ.เมืองตรัง และ อ.กันตัง เป็นจุดรับน้ำต่อไปก่อนไหลลงสู่ทะเลอันดามัน

**จ.พัทลุง** - สถานการณ์น้ำท่วมในพื้นที่จังหวัดพัทลุง ล่าสุด มวลน้ำจากเทือกเขาบรรทัด หลากลงสู่ลำคลองธรรมชาติเอ่อล้นเข้าท่วมบ้านเรือน และพื้นที่การเกษตรในที่ลุ่มรองรับน้ำ พื้นที่ ต.ปรางหมู่ ต.พญาขัน ต.โคกชะงาย ต.ชัยบุรี ต.นาโหนด อ.เมือง ต.เขาชัยสน ต.ควนขนุน ต.หารโพธิ์ ต.โคกม่วง อ.เขาชัยสน ต.มะกอกเหนือ ต.พนางตุง ต.ทะเลน้อย อ.ควนขนุน ระดับน้ำยังคงเพิ่มขึ้นอย่างต่อเนื่อง

โดยเฉพาะในพื้นที่ ต.หารโพธิ์ อ.เขาชัยสน จ.พัทลุง ระดับน้ำเฉลี่ยสูง ๑ เมตรครึ่ง ชาวบ้านกว่า ๙๕ ครัวเรือนต่างได้รับผลกระทบจากมวลน้ำดังกล่าว ในขณะที่พบว่า ชาวบ้าน จำนวน ๗ ครอบครัว ที่น้ำไหลหลากท่วม และพัดสะพานที่ใช้ในการเดินทางหายไปทั้งระลอกก่อนและระลอกนี้ ทั้งเด็กและผู้ใหญ่ รวมถึงคนชรา หากต้องออกไปธุระนอกบ้าน หรือต้องออกจากบ้าน จะต้องว่ายน้ำผ่านลำคลองท่ามกลางกระแสที่ไหลเชี่ยว

## ๙.สถานการณ์อุทกภัย ณ วันที่ ๒๑ ธันวาคม ๒๕๖๑ (ที่มา :กรมป้องกันและบรรเทาสาธารณภัย)

สถานการณ์อุทกภัยจากมรสุมตะวันออกเฉียงเหนือกำลังแรงพัดปกคลุมอ่าวไทยและภาคใต้ ตั้งแต่วันที่ ๑๕-๒๑ ธ.ค. ๖๑ ทำให้เกิดน้ำท่วมฉับพลัน น้ำป่าไหลหลาก และน้ำล้นตลิ่ง ในพื้นที่ ๔ จังหวัด (นครศรีธรรมราช สุราษฎร์ธานี พัทลุง ตรัง) ๔๒ อำเภอ ๒๔๘ ตำบล ๑,๘๐๓ หมู่บ้าน ๑ เทศบาลนคร ๑ เทศบาลหมู่บ้าน ๑๐๙ ชุมชน ราษฎรได้รับผลกระทบ ๒๐๔,๘๐๒ ครัวเรือน ๕๙๘,๕๙๘ คน สถานการณ์คลี่คลายแล้ว ๑ จังหวัด (พัทลุง) **ปัจจุบันยังคงมีสถานการณ์ ๓ จังหวัด** (นครศรีธรรมราช สุราษฎร์ธานี ตรัง) ๓๕ อำเภอ ๒๐๙ ตำบล ๑,๕๔๖ หมู่บ้าน ๑ เทศบาลตำบล ๑ เทศบาลหมู่บ้าน ๑๐๙ ชุมชน ประชาชนได้รับผลกระทบ ๑๘๘,๑๒๑ ครัวเรือน ๕๔๙,๑๖๔ คน **เสียชีวิต ๖ ราย** (นครศรีธรรมราช ๕ ราย สุราษฎร์ธานี ๑ ราย) อพยพ (จ.นครศรีธรรมราช ๑๓ ครัวเรือน ๕๐ คน)

## ๑๐.การคาดหมายลักษณะอากาศ ๗ วันข้างหน้า (ระหว่างวันที่ ๒๐ - ๒๖ ธันวาคม ๒๕๖๑)

บริเวณประเทศไทยตอนบนจะมีอุณหภูมิสูงขึ้น ๒-๔ องศาเซลเซียส กับมีหมอกในตอนเช้าและมีหมอกหนาในบางพื้นที่ กับมีฝนเล็กน้อยบางแห่ง แต่ยังคงมีอากาศเย็นในภาคเหนือและภาคตะวันออกเฉียงเหนือ สำหรับภาคใต้มีปริมาณฝนลดลง แต่ยังคงมีฝนฟ้าคะนองเกิดขึ้น ส่วนคลื่นลมบริเวณอ่าวไทยและทะเลอันดามันมีกำลังปานกลาง

สำหรับในช่วงวันที่ ๒๐-๒๒ ธ.ค. มีฝนฟ้าคะนองเกิดขึ้นในระยะแรก หลังจากนั้นอุณหภูมิจะลดลง

## ๑๑.โครงการพัฒนาแหล่งน้ำ (สำนักอนุรักษ์และฟื้นฟูแหล่งน้ำ กรมทรัพยากรน้ำ ข้อมูล ณ วันที่ ๑๑ ธันวาคม ๒๕๖๑)

ลำดับที่	ชื่อโครงการ	พื้นที่ดำเนินการ				ความจุเก็บกัก (ล้าน ลบ.ม.)	ปริมาณปัจจุบัน (ล้าน ลบ.ม.)
		ตำบล	อำเภอ	จังหวัด	ลุ่มน้ำหลัก		
๑	โครงการอนุรักษ์ฟื้นฟูแหล่งน้ำห้วยไม้เต็ง		บ้านคา,สวนผึ้ง	ราชบุรี	แม่กลอง	วางท่อผันน้ำ	-
๒	โครงการอนุรักษ์ฟื้นฟูแหล่งน้ำหนองแขมหลวง	ต.แม่ปู้	แม่พริก	ลำปาง	วัง	๒.๖๙	๐.๑๙
๓	โครงการอนุรักษ์ฟื้นฟูแหล่งน้ำทุ่งกระเด็น	เยี่ยปราสาท,ท่าโพธิ์, ทุ่งกระเด็น, ทุ่งตาด	หนองกี่	บุรีรัมย์	มูล	๘.๖๓	๔.๙๓
๔	โครงการอนุรักษ์ฟื้นฟูแหล่งน้ำบึงกิว (บึงจิว)	ธงธานี,บึงนคร	อรัญบุรี	ร้อยเอ็ด	ชี	๔.๘๖	๓.๖๘
๕	โครงการอนุรักษ์ฟื้นฟูแหล่งน้ำหนองตีนตอย	สามเงา,ยกกระบัตร	สามเงา	ตาก	วัง	๕.๕๐	๕.๖๖
๖	โครงการอนุรักษ์ฟื้นฟูแหล่งน้ำหนองบัวพระเจ้าหลวง	เชิงดอย	ดอกสะเก็ด	เชียงใหม่	ปิง	๐.๔๕	๐.๔๕
๗	โครงการอนุรักษ์ฟื้นฟูแหล่งน้ำคลองพระปรัง		กบินทร์บุรี	ปราจีนบุรี	ปราจีนบุรี	ก่อสร้างฝาย	-
๘	โครงการอนุรักษ์ฟื้นฟูแหล่งน้ำหนองบัวลอย	แม่ยม	เมือง	แพร่	ยม	๒.๕๐	๒.๒๑
๙	โครงการอนุรักษ์ฟื้นฟูแหล่งน้ำคลองหลุมทองกลาง	สิงหนาท	ลาดบัวหลวง	พระนครศรีอยุธยา	เจ้าพระยา	-	-
๑๐	โครงการอนุรักษ์ฟื้นฟูแหล่งน้ำสีไฟ		เมือง	พิจิตร	น่าน	๐.๖๐	๐.๕๑
๑๑	โครงการอนุรักษ์ฟื้นฟูแหล่งน้ำพื้นที่บางระกำ		บางระกำ	พิษณุโลก	ยม	๒.๐๑	๑.๑๕
๑๒	โครงการอนุรักษ์ฟื้นฟูแหล่งน้ำห้วยหลวง-หนองหายฯ		กุ่มกาวปี	อุดรธานี	ชี	๑๐๗.๘๗	๘๓.๒๑
๑๓	โครงการอนุรักษ์ฟื้นฟูแหล่งน้ำโครงการลำน้ำอิง		แม่ใจ,เมือง	พะเยา	โขง	๑.๐๓	๐.๖๘
๑๔	โครงการอนุรักษ์ฟื้นฟูแหล่งน้ำหนองลาดควาย	นาแต่	คำตาก้า	สกลนคร	โขง	๓.๔๕	๔.๕๓
๑๕	โครงการอนุรักษ์ฟื้นฟูแหล่งน้ำแจะแม (พื้นที่แก้มลิงทุ่งเชียงตึก)	แจะแม,ในเมือง	เมือง	อุบลราชธานี	มูล	๒.๐๐	๑.๒๖
	รวม					๑๔๑.๕๙	๑๐๘.๔๗

\*\*\*มีการปรับปรุงข้อมูลราย ๒ สัปดาห์

## ๑๒.การช่วยเหลือเพื่อบรรเทาสถานการณ์ภัยแล้ง (กรมทรัพยากรน้ำ)

สรุปการสูบน้ำ และบริการน้ำดื่ม เพื่อช่วยเหลือสถานการณ์ภัยแล้งตั้งแต่ ๒๙ ตุลาคม - ๑๗ ธันวาคม พ.ศ. ๒๕๖๑

หน่วยงาน	จังหวัด	ปริมาณสูบน้ำ (ลบ.ม.)	ปริมาณแจกจ่ายน้ำ (ลิตร)	ประโยชน์ที่ได้รับ		
				อุปโภค-บริโภค		
				ครัวเรือน	ประชากร	พื้นที่
ภาค ๑	ลำปาง	๔๘๐	-	๑๒	๖๐	๕๐
ภาค ๒	นครสวรรค์	๔๖๑,๑๖๐	-	-	-	๑,๔๐๐
	อุทัยธานี	๕๗๘,๓๔๐	-	-	-	๒,๐๐๐
	สิงห์บุรี	๒๗๘,๖๔๐	-	๑๕๐	๔๕๐	-
	ลพบุรี	๓๔๐,๒๐๐	-	๘๕๓	๒,๑๖๙	-
ภาค ๓	อุดรธานี	๙๔,๙๐๐	-	๓๔๙	๑,๖๒๐	๒,๒๐๐
ภาค ๔	ขอนแก่น	๕๔๔,๔๔๐	-	๑,๓๘๘	๕,๗๐๘	-
	มหาสารคาม	๒๘,๐๐๐	-	๘๘	๕๒๑	-
	ร้อยเอ็ด	๑๐๓,๖๐๐	-	๒๐๑	๘๐๐	-
ภาค ๕	บุรีรัมย์	๒๙๓,๒๐๐	-	๘๕๖	๓,๗๒๘	-
	นครราชสีมา	๘๒๑,๔๕๐	-	๒,๓๙๖	๘,๓๘๙	-
ภาค ๖	ปราจีนบุรี	๑,๕๒๓,๒๐๐	-	๗๙๔	๒,๖๔๒	๖,๗๗๕
ภาค ๙	อุตรดิตถ์	-	๓๒๐,๔๐๐	๘๕๒	๒,๓๐๐	-
		๕,๐๖๗,๖๑๐	๓๒๐,๔๐๐	๗,๙๓๙	๒๘,๓๘๗	๑๒,๔๒๕

## ๑๓.การช่วยเหลือเพื่อบรรเทาสถานการณ์อุทกภัย (กรมทรัพยากรน้ำ)

สรุปการสูบน้ำ และบริการน้ำดื่ม เพื่อช่วยเหลือสถานการณ์อุทกภัยตั้งแต่ ๒๙ ตุลาคม – ๑๗ ธันวาคม พ.ศ. ๒๕๖๑

หน่วยงาน	จังหวัด	ปริมาณสูบน้ำ (ลบ.ม.)	ปริมาณแจกจ่ายน้ำ (ลิตร)	ประโยชน์ที่ได้รับ		
				อุปโภค-บริโภค		
				ครัวเรือน	ประชากร	พื้นที่
ภาค ๗	เพชรบุรี	๙,๗๒๐	-	๒,๖๐๐	๑๑,๐๐๐	-
	นครปฐม	๒๔,๓๐๐	-	๑๕๐	๘๐๐	๑,๐๐๐
ภาค ๘	สงขลา	๒๑๘,๗๐๐	-	๒,๑๖๐	๖,๔๘๐	-
	พัทลุง	๒๙,๑๖๐	-	๓๗๘	๑,๑๓๔	-
ภาค ๑๐	ชุมพร	๒,๔๐๐	-	๓๕	๑๒๐	๑๕
	ภูเก็ต	๔,๘๐๐	-	๙๘๐	๔,๒๒๕	๕,๖๐๐
	สุราษฎร์ธานี	๓,๒๐๐	-	๑๐	๓๐	๑๕๐
		๒๙๒,๒๘๐	-	๖,๓๑๓	๒๓,๗๘๙	๖,๗๖๕

จึงเรียนมาเพื่อโปรดทราบ

นายสุวัฒน์ เปี่ยมปัจจัย  
อธิบดีกรมทรัพยากรน้ำ