



# รายงานการเฝ้าระวังติดตามสถานการณ์น้ำ ๒๔ ชั่วโมง

ศูนย์ป้องกันวิกฤติน้ำ กรมทรัพยากรน้ำ กระทรวงทรัพยากรธรรมชาติและสิ่งแวดล้อม  
โทรศัพท์ ๐ ๒๒๙๘ ๖๖๓๑ โทรสาร ๐ ๒๒๙๘ ๖๖๒๙ <http://www.dwr.go.th>

รายงานฉบับที่ ๔๕๔/๒๕๕๙

เวลา ๑๕.๐๐ น.

วันที่ ๑๘ สิงหาคม ๒๕๕๙

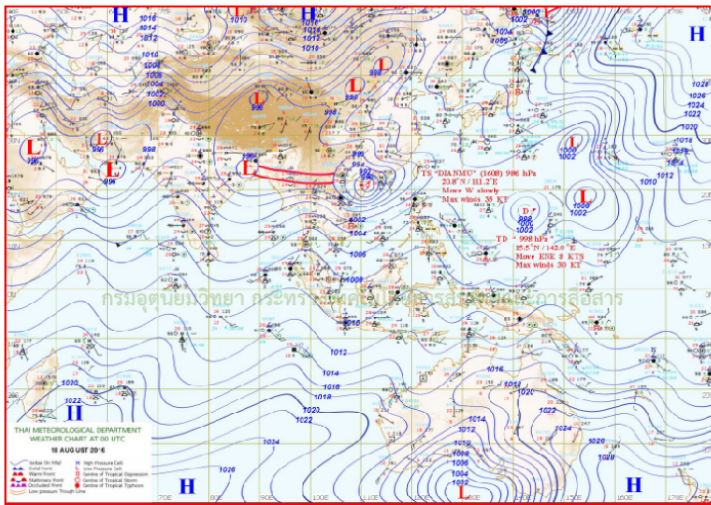
เรื่อง รายงานการเฝ้าระวังติดตามสถานการณ์น้ำ ๒๔ ชั่วโมง

เรียนร.ม.ท.ส. เลขานุการ ร.ม.ท.ส.ปท.ท.ส. รอง ปท.ท.ส. อท.น. รอง อท.น. และหน่วยงานที่เกี่ยวข้อง

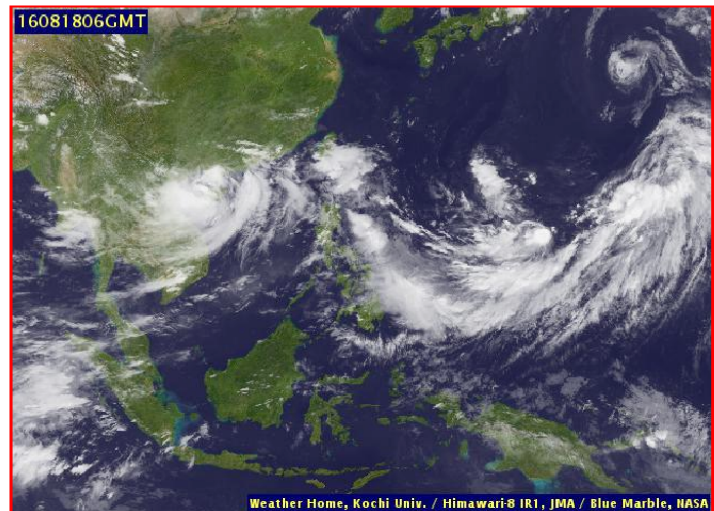
กรมทรัพยากรน้ำขอรายงานการเฝ้าระวังและติดตามสถานการณ์น้ำ ประจำวันที่ ๑๘ สิงหาคม ๒๕๕๙ ดังนี้

## ๑. สภาพอากาศ ณ เวลา ๑๒.๐๐ น. (ที่มา: กรมอุตุนิยมวิทยา)

พยากรณ์อากาศ ๒๔ ชั่วโมงข้างหน้า ประเทศไทยตอนบนมีฝนเพิ่มขึ้นในระยะนี้ และมีฝนตกหนักถึงหนักมากบางพื้นที่ในภาคตะวันออกเฉียงเหนือดังนี้ ในช่วงวันที่ ๑๘-๑๙ ส.ค.๕๙ ภาคตะวันออกเฉียงเหนือ บริเวณจังหวัดเลย หนองบัวลำภู หนองคาย บึงกาฬ อุดรธานี สกลนคร และนครพนม ส่วนในช่วงวันที่ ๑๙-๒๐ ส.ค.๕๙ ภาคเหนือ บริเวณจังหวัดแม่ฮ่องสอน เชียงใหม่ เชียงราย พะเยา น่าน แพร่ ลำพูน ลำปาง อุดรดิตถ์ พิษณุโลก เพชรบูรณ์ และตาก ขอให้ประชาชนบริเวณดังกล่าวระวังอันตรายจากน้ำท่วมฉับพลัน น้ำป่าไหลหลาก เนื่องจากฝนที่ตกหนักและฝนตกสะสมไว้ด้วย ส่วนกรุงเทพมหานครและปริมณฑลมีโอกาสเกิดฝนฟ้าคะนองในช่วงระหว่างบ่ายถึงค่ำ

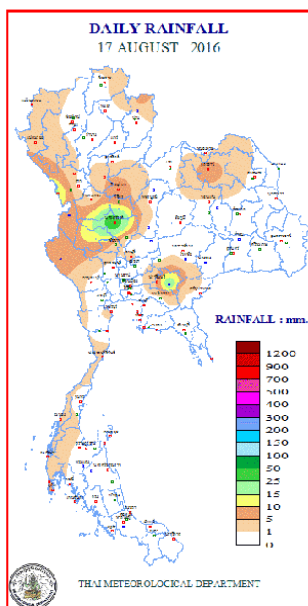


แผนที่อากาศ วันที่ ๑๘ ส.ค.๒๕๕๙ เวลา ๐๗.๐๐ น.



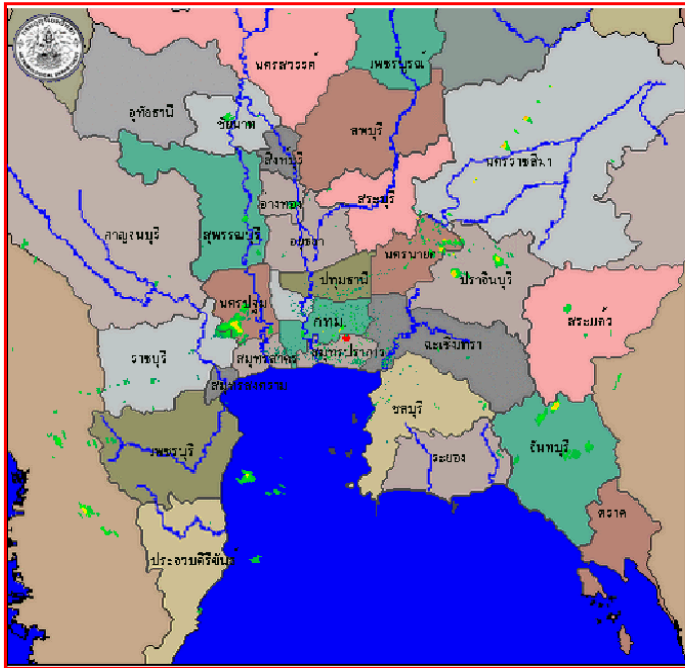
ภาพถ่ายจากดาวเทียม วันที่ ๑๘ ส.ค. ๒๕๕๙ เวลา ๑๓.๐๐ น.

## ๒. ปริมาณฝนสะสม ณ เวลา ๐๗.๐๐ น. (เมื่อวาน) - ๐๗.๐๐ น. (วันนี้) (ที่มา: กรมอุตุนิยมวิทยา)

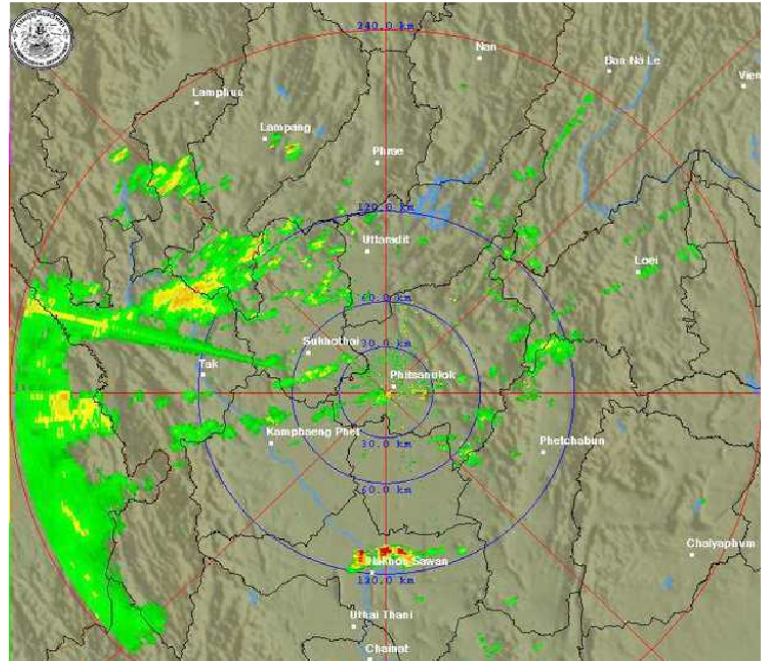


จุดตรวจวัด	ปริมาณฝน (มม.)
จ.นครสวรรค์	๓๗.๕
จ.ปราจีนบุรี (กบินทร์บุรี)	๒๒.๔
จ.ตาก (แม่สอด)	๑๖.๙
จ.สุโขทัย	๑๓.๑
จ.นครนายก	๙.๙
จ.พิษณุโลก	๙.๓
จ.อุดรธานี	๙.๒

๓. เรดาร์ตรวจอากาศ ณ วันที่ ๑๘ สิงหาคม ๒๕๕๙ (ที่มา: กรมอุตุนิยมวิทยา)



สถานีสุวรรณภูมิ เวลา ๐๔.๓๐ น.



สถานีพิษณุโลก เวลา ๑๔.๓๐ น.

จากเรดาร์ตรวจอากาศ จะพบว่ามีกลุ่มเมฆฝนกระจายบริเวณภาคเหนือ ภาคกลาง ภาคตะวันออก ภาคตะวันออกเฉียงเหนือ และภาคใต้

๔. สถานการณ์น้ำในอ่างเก็บน้ำขนาดใหญ่ ณ วันที่ ๑๘ สิงหาคม ๒๕๕๙ (ที่มา: กรมชลประทาน)

สภาพน้ำในอ่างเก็บน้ำขนาดใหญ่ ปริมาณน้ำในอ่างฯ ๓๔,๔๑๗ ล้าน ลบ.ม. คิดเป็นร้อยละ ๔๙ (ปริมาณน้ำใช้การได้ ๑๐,๙๑๐ ล้าน ลบ.ม. คิดเป็นร้อยละ ๒๓) ปริมาณน้ำในอ่างฯ เทียบกับปี ๒๕๕๘ (๓๔,๒๖๕ ล้าน ลบ.ม. คิดเป็นร้อยละ ๔๙) น้อยกว่าปี ๒๕๕๘ จำนวน ๑๕๒ ล้าน ลบ.ม. ปริมาณน้ำไหลลงอ่างฯ จำนวน ๓๕๒.๑๐ ล้าน ลบ.ม. ปริมาณน้ำระบายจำนวน ๘๑.๐๕ ล้าน ลบ.ม. สามารถรับน้ำได้อีก ๓๖,๐๐๒ ล้าน ลบ.ม.

อ่างเก็บน้ำ	ปริมาตรน้ำในอ่าง		ปริมาตรน้ำใช้การได้		ปริมาตรน้ำไหลลงอ่าง		ปริมาตรน้ำระบาย		ปริมาตรน้ำรับได้อีก (ล้าน ม. <sup>๓</sup> ) (ความจุที่ รนส.- ปริมาตรน้ำปัจจุบัน)
	ปริมาตร (ล้าน ม. <sup>๓</sup> )	% น้ำเก็บกัก	ปริมาตร (ล้าน ม. <sup>๓</sup> )	% น้ำใช้การ	วันนี้ (ล้าน ม. <sup>๓</sup> )	เมื่อวาน (ล้าน ม. <sup>๓</sup> )	วันนี้ (ล้าน ม. <sup>๓</sup> )	เมื่อวาน (ล้าน ม. <sup>๓</sup> )	
๑.ภูมิพล	๔,๕๐๕	๓๓	๗๐๕	๗	๑๒.๖๘	๗.๒๙	๓.๐๐	๓.๐๐	๘,๙๖๗
๒.สิริกิติ์	๔,๗๕๑	๕๐	๑,๙๐๑	๒๙	๑๔๖.๕๒	๑๗๕.๒๙	๕.๐๐	๔.๙๘	๖,๐๒๙
๓.จุฬารัตน์	๔๒	๒๖	๕	๔	๐.๑๕	๐.๑๕	๐.๒๐	๐.๒๐	๑๖๕
๔.อุบลรัตน์	๖๖๓	๒๗	๘๒	๔	๑.๒๘	๐.๐๐	๐.๓๐	๐.๓๐	๑,๗๖๘
๕.ลำปาง	๕๗๐	๒๙	๔๗๐	๒๕	๐.๗๙	๒.๑๐	๔.๗๓	๔.๗๔	๑,๘๗๖
๖.สิรินธร	๑,๐๐๑	๕๑	๑๖๙	๑๕	๒.๔๔	๐.๕๔	๐.๐๐	๐.๐๐	๙๖๗
๗.ป่าสักชลสิทธิ์	๒๖๘	๒๘	๒๖๕	๒๘	๕.๐๐	๕.๖๙	๙.๐๒	๑๐.๐๑	๖๘๘
๘.ศรีนครินทร์	๑๑,๖๒๑	๖๕	๑,๓๕๖	๑๘	๕๑.๐๐	๕๘.๙๔	๙.๙๙	๑๐.๑๒	๗,๒๖๘
๙.วชิราลงกรณ	๔,๓๗๔	๔๙	๑,๓๖๒	๒๓	๘๒.๓๗	๑๒๓.๖๙	๑๑.๐๒	๑๐.๘๙	๖,๖๙๗
๑๐.ขุนด่านปราการชล	๑๐๙	๔๘	๑๐๔	๔๗	๑.๘๕	๒.๔๒	๑.๔๗	๑.๔๗	๑๑๗
๑๑.รัชชประภา	๔,๓๕๒	๗๗	๓,๐๐๑	๗๐	๒๙.๙๐	๓๕.๘๔	๑๕.๕๕	๑๓.๘๕	๒,๒๘๒
๑๒.บางบาล	๔๖๒	๓๒	๑๘๕	๑๖	๐.๕๒	๐.๗๔	๒.๑๑	๐.๙๓	๑,๒๑๑

## ๕. สถานการณ์น้ำในประเทศ ณ วันที่ ๑๔ – ๑๘ สิงหาคม ๒๕๕๙ (ที่มา: กรมชลประทาน)

สถานี	แม่น้ำ	อำเภอ	จังหวัด	ระดับ ตลิ่ง (ม. รทก.)	ระดับน้ำ (ม.รทก.)					แนวโน้ม
					อาทิตย์	จันทร์	อังคาร	พุธ	พฤหัสบดี	
					๑๔ ส.ค.	๑๕ ส.ค.	๑๖ ส.ค.	๑๗ ส.ค.	๑๘ ส.ค.	
P.๑	ปึง	เมือง	เชียงใหม่	๓.๗๐	๑.๔๓	๑.๓๔	๑.๓๓	๑.๓๘	๑.๒๘	ลดลง
W.๑C	วัง	เมือง	ลำปาง	๕.๒๐	๐.๓๓	๐.๒๑	๐.๑๗	๐.๓๗	๐.๑๕	ลดลง
Y.๔	ยม	เมือง	สุโขทัย	๗.๔๕	๒.๙๕	๒.๐๔	๒.๔๘	๒.๙๖	๔.๘๕	เพิ่มขึ้น
N.๖๗	น่าน	ชุมแสง	นครสวรรค์	๒๘.๓๐	๒๑.๘๑	๒๑.๔๕	๒๑.๒๓	๒๑.๐๔	๒๑.๒๒	เพิ่มขึ้น
C.๑๓	เจ้าพระยา	สรรพยา	ชัยนาท	๑๖.๓๔	๑๕.๗๕	๑๕.๗๕	๑๕.๓๙	๑๕.๒๐	๑๕.๐๓	ลดลง
M.๖A	มูล	สตึก	บุรีรัมย์	๕.๔๐	๑.๙๕	๑.๙๘	๒.๐๑	๒.๐๐	๑.๖๙	ลดลง
M.๗	มูล	เมือง	อุบลราชธานี	๗.๐๐	๒.๕๑	๒.๔๗	๒.๔๕	๒.๔๔	๒.๓๙	ลดลง
M.๑๙๑	ลำตะคอง	เมือง	นครราชสีมา	๓.๐๐	๐.๙๕	๐.๙๕	๐.๘๓	๑.๐๒	๐.๙๒	ลดลง
M.๑๕๙	ลำชี	จอมพระ	สุรินทร์	๑๑.๓๐	๒.๕๕	๒.๕๕	๒.๕๐	๒.๓๐	๒.๒๘	ลดลง
M.๙๕	ลำเสียวใหญ่	สุวรรณภูมิ	ร้อยเอ็ด	๓.๒๐	๒.๕๐	๒.๔๘	๒.๔๗	๒.๔๕	๒.๔๔	ลดลง
X.๖๔	คลองท่าแซะ	ท่าแซะ	ชุมพร	๑๗.๑๓	๘.๓๖	๘.๔๘	๘.๘๐	๘.๗๔	๘.๖๐	ลดลง
X.๑๕๙	คลองกลาย	นบพิตำ	นครศรีธรรมราช	๓๓.๙๖	๒๘.๙๕	๒๘.๙๕	๒๘.๙๙	๒๘.๙๗	๒๘.๙๗	ทรงตัว
X.๒๗๔	แม่น้ำโก-ลก	แว้ง	นราธิวาส	๒๒.๔๐	๑๘.๗๐	๑๘.๔๖	๑๘.๕๓	๑๘.๔๗	๑๘.๔๐	ลดลง
X.๓๗A	แม่น้ำตาปี	พระแสง	สุราษฎร์ธานี	๑๐.๗๖	๘.๗๖	๙.๐๐	๙.๑๔	๙.๓๑	๙.๔๒	เพิ่มขึ้น

\*\*\* ยังไม่ได้รับรายงาน

## ๖. สถานการณ์น้ำในพื้นที่ลุ่มน้ำโขง ณ วันที่ ๑๘ สิงหาคม ๒๕๕๙ (ที่มา: MRC: Mekong River Commission )

สถานี	ระดับตลิ่ง(เมตร)	ระดับน้ำ (เมตร)	ต่ำกว่าระดับตลิ่ง (เมตร)	แนวโน้ม
อ.เชียงแสน จ.เชียงราย	๑๒.๘๐	๔.๗๖	๘.๐๔	ลดลง
อ.เชียงคาน จ.เลย	๑๖.๐๐	๑๒.๔๘	๓.๕๒	เพิ่มขึ้น
อ.เมือง จ.หนองคาย	๑๒.๒๐	๑๐.๖๖	๑.๕๔	เพิ่มขึ้น
อ.เมือง จ.นครพนม	๑๒.๕๐	๙.๓๖	๓.๑๔	เพิ่มขึ้น
อ.เมือง จ.มุกดาหาร	๑๒.๐๐	๙.๐๐	๓.๐๐	เพิ่มขึ้น
อ.โขงเจียม จ.อุบลราชธานี	๑๔.๕๐	๙.๔๘	๕.๐๒	เพิ่มขึ้น

## ๖. สถานการณ์เตือนภัย Early Warning ณ วันที่ ๑๘ สิงหาคม ๒๕๕๙ (ที่มา: สำนักวิจัย พัฒนาและอุทกวิทยา กรมทรัพยากรน้ำ)

[ เวลา ๑๘.๐๐ น. - ๑๕.๐๐ น. ]

การแจ้งเตือน	สถานี	การแจ้งเตือน
เตือนสีแดง (อพยพ)	-	-
เตือนสีเหลือง (เตือนภัย)	-	-
เตือนสีเขียว (เฝ้าระวัง)	-	-

\*ได้รับข้อมูลจากทาง Social Media โดยโปรแกรม Line ศูนย์อุทกภัย ทน.

## ๗. เหตุการณ์วิกฤตน้ำปัจจุบัน ณ วันที่ ๑๘ สิงหาคม ๒๕๕๙ [เวลา ๐๘.๐๐ น. - ๑๕.๐๐ น.]

ไม่มีสถานการณ์



## ๘. สถานการณ์อุทกภัย ณ วันที่ ๑๘ สิงหาคม ๒๕๕๙ (ที่มา : กรมป้องกันและบรรเทาสาธารณภัย)

### สถานการณ์อุทกภัย

จ.น่าน วันที่ ๑๕ ส.ค. ๕๙ เวลา ๐๔.๐๐ น. เกิดฝนตกหนักมีน้ำไหลหลาก และดินถล่มในพื้นที่ ๗ อ. ๓๑ ต. ๑๙๘ ม. ดังนี้ อ.สันติสุข ต.ป่าแลวหลวง (ม.๑-๑๐) ต.พงษ์ (ม.๑-๑๓) ต.ทุ่งพงษ์ (ม.๑-๘) อ.เฉลิมพระเกียรติต.ขุนน่าน (ม.๖) อ.เมือง ต.ผาสิงห์ (ม.๑,๔,๕,๙) ต.บ่อ (ม.๒) เขต ทม.น่าน (ชุมชนบ้านดวนแก้ว ชุมชนบ้านพญาชุมชนบ้านน้ำล้อม) อ.ท่าวังผา ต.ตาลชุม (ม.๑-๑๔) ต.ท่าวังผา (ม.๑-๕,๗) ต.ศรีภูมิ (ม.๑,๒,๔-๑๒) ต.จอมพระ (ม.๑-๑๑) ต.ริม (ม.๗) ต.ป่าคา (ม.๑-๗) อ.บัว ต.สถาน (ม.๑,๒,๔,๕,๑๒,๑๓,๔๑) ต.เจดีย์ชัย อ.ภูเพียง ต.ม่วงดีด (ม.๑-๕) ต.ฝายแก้ว (ม.๑-๑๗) ต.เมืองจ๋าง (ม.๑-๑๑) ต.น้ำแก่น (ม.๙,๑๐) ต.นาบึง (ม.๑,๒,๔,๕) ต.ทำน้าว (ม.๑-๗) ต.นาบึง(ม.๓,๖) ต.น้ำเกียน (ม.๓,๔) อ.บ่อเกลือ ประชาชนได้รับผลกระทบรวม ๔,๑๐๙ ครัวเรือน ผู้เสียชีวิต ๒ ราย(๑.นายประสิทธิ์วังสาร อ.บัว ๒.น.ส.จินดา มหานาม อ.เวียงสา) **ปัจจุบันระดับน้ำลดลง ยกเว้น อ.เวียงสา และ อ.แม่จริม ระดับน้ำทรงตัว**

### ๙. การคาดหมายลักษณะอากาศ ๗ วันข้างหน้า (ระหว่างวันที่ ๑๘ - ๒๔ สิงหาคม ๒๕๕๙)

ในช่วงวันที่ ๑๘-๒๐ และ ๒๓-๒๔ ส.ค. ประเทศไทยตอนบนมีฝนเพิ่มขึ้น มีฝนตกหนักถึงหนักมากบางแห่งในภาคเหนือ ภาคตะวันออกเฉียงเหนือตอนบน ส่วนในช่วงวันที่ ๒๑ -๒๒ ส.ค.ประเทศไทยจะมีฝนลดลง ส่วนบริเวณทะเลอันดามันและอ่าวไทยตอนบนยังคงมีคลื่นสูง ๒-๔ เมตร ตลอดช่วง

**ข้อควรระวัง** ในช่วงวันที่ ๑๘-๒๐ และ ๒๓-๒๔ ส.ค.ขอให้ประชาชนในภาคเหนือ และภาคตะวันออกเฉียงเหนือตอนบน ระวังอันตรายจากฝนตกหนักถึงหนักมาก และฝนที่ตกสะสมไว้ด้วย สำหรับชาวเรือบริเวณทะเลอันดามัน และอ่าวไทยตอนบนควรเดินเรือด้วยความระมัดระวัง และเรือเล็กควรงดออกจากฝั่งตลอดช่วง

จึงเรียนมาเพื่อโปรดทราบ

นายสุพจน์ ไทวิจักษ์ชัยกุล  
อธิบดีกรมทรัพยากรน้ำ