



# รายงานการเฝ้าระวังติดตามสถานการณ์น้ำ ๒๔ ชั่วโมง

ศูนย์ป้องกันวิกฤติน้ำ กรมทรัพยากรน้ำ กระทรวงทรัพยากรธรรมชาติและสิ่งแวดล้อม  
โทรศัพท์ ๐ ๒๒๙๘ ๖๖๓๑ โทรสาร ๐ ๒๒๙๘ ๖๖๒๙ <http://www.dwr.go.th>

รายงานฉบับที่ ๗๐๗/๒๕๖๑ เวลา ๑๕.๐๐ น. วันที่ ๒๑ ธันวาคม ๒๕๖๑

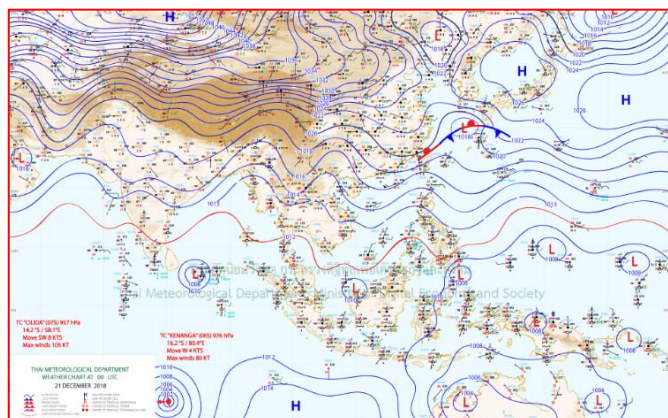
เรื่อง รายงานการเฝ้าระวังติดตามสถานการณ์น้ำ ๒๔ ชั่วโมง

เรียน รมว.ทส. เลขาธิการ รมว.ทส.ปท.ทส. รอง ปท.ทส. อทน. รอง อทน. และหน่วยงานที่เกี่ยวข้อง

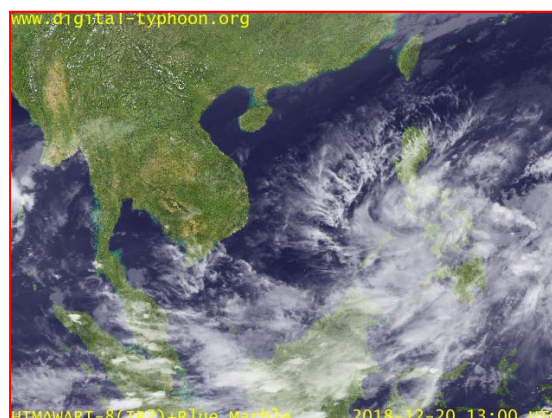
กรมทรัพยากรน้ำขอรายงานการเฝ้าระวังและติดตามสถานการณ์น้ำ ประจำวันที่ ๒๑ ธันวาคม ๒๕๖๑ ดังนี้

## ๑. สภาพอากาศ เวลา ๑๒.๐๐ น. (ที่มา: กรมอุตุนิยมวิทยา)

พยากรณ์อากาศ ๒๔ ชั่วโมงข้างหน้า บริเวณประเทศไทยตอนบนอุณหภูมิจะสูงขึ้นอีก ๑-๒ องศาเซลเซียส กับมีหมอกในตอนเช้าและมีหมอกหนาในหลายพื้นที่ ส่วนภาคเหนือจะมีฝนฟ้าคะนองบางแห่ง ขอให้ประชาชนบริเวณดังกล่าวดูแลสุขภาพเนื่องจากสภาพอากาศที่เปลี่ยนแปลง และระมัดระวังในการสัญจรผ่านบริเวณที่มีหมอกหนาไว้ด้วย สำหรับภาคใต้ยังคงมีฝนฟ้าคะนองเกิดขึ้นและคลื่นลมจะมีกำลังอ่อนลงในระยะนี้

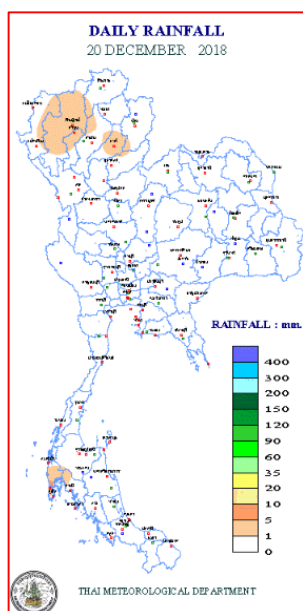


แผนที่อากาศ วันที่ ๒๑ ธ.ค. ๒๕๖๑ เวลา ๐๗.๐๐ น.



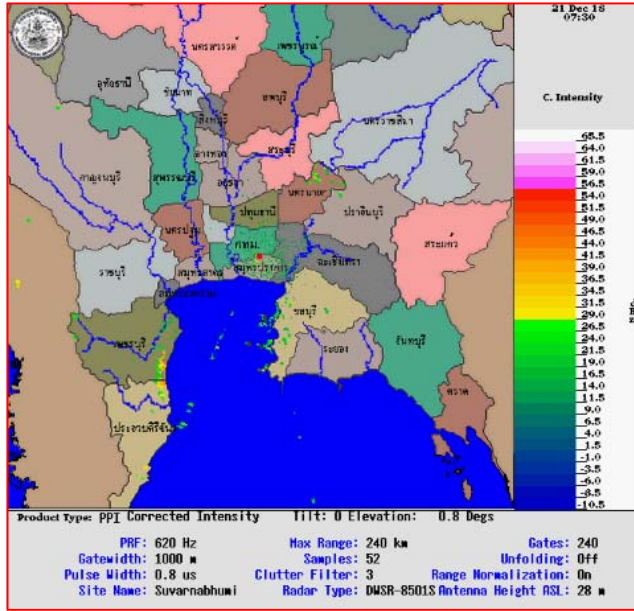
ภาพถ่ายดาวเทียม วันที่ ๒๐ ธ.ค. ๒๕๖๑ เวลา ๒๐.๐๐ น.

## ๒. ปริมาณฝนสะสม ณ เวลา ๐๗.๐๐ น. (เมื่อวาน) - ๐๗.๐๐ น. (วันนี้) (ที่มา: กรมอุตุนิยมวิทยา)

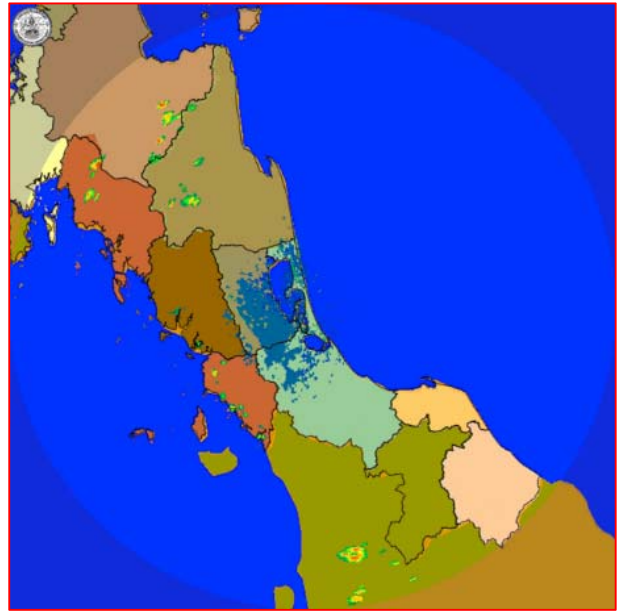


จุดตรวจวัด	ปริมาณฝน (มม.)
จ.ภูเก็ต (ศูนย์ฯ)	๗.๕
จ.เชียงใหม่	๔.๐
จ.ลำพูน	๓.๗
จ.แพร่	๒.๔
จ.แม่ฮ่องสอน (แม่สะเรียง)	๐.๘
จ.ชุมพร	๐.๖
จ.สุราษฎร์ธานี (พระแสง สอท.)	๐.๖

๓.เรดาร์ตรวจอากาศ ณ วันที่ ๒๑ ธันวาคม ๒๕๖๑ (ที่มา: กรมอุตุนิยมวิทยา)



สถานีสุวรรณภูมิ เวลา ๑๔.๓๐ น.



สถานีสทิงพระ เวลา ๑๔.๓๐ น.

จากเรดาร์ตรวจอากาศจะพบว่ามีกกลุ่มเมฆฝนกระจายบริเวณพื้นที่ภาคกลาง ภาคตะวันออก และภาคใต้ของประเทศไทย

๔.สถานการณ์น้ำในอ่างเก็บน้ำขนาดใหญ่ ณ วันที่ ๒๑ ธันวาคม ๒๕๖๑ (ที่มา: กรมชลประทาน)

สภาพน้ำในอ่างเก็บน้ำขนาดใหญ่ปริมาณน้ำในอ่างฯ ๕๕,๒๔๘ ล้าน ลบ.ม. คิดเป็นร้อยละ ๗๘ (ปริมาณน้ำใช้การได้ ๓๑,๗๐๖ ล้าน ลบ.ม. คิดเป็นร้อยละ ๖๗) ปริมาณน้ำในอ่างฯ เทียบกับปี ๒๕๖๐ (๕๙,๑๑๗ ล้าน ลบ.ม. คิดเป็นร้อยละ ๘๓) น้อยกว่าปี ๒๕๖๐ จำนวน ๓,๘๖๙ ล้าน ลบ.ม. ปริมาณน้ำไหลลงอ่างฯ จำนวน ๒๗.๕๐ ล้าน ลบ.ม. ปริมาณน้ำระบาย จำนวน ๙๔.๒๘ ล้าน ลบ.ม. สามารถรับน้ำได้อีก ๑๕,๗๐๐ ล้าน ลบ.ม.

อ่างเก็บน้ำ	ปริมาณน้ำในอ่าง		ปริมาณน้ำใช้การได้		ปริมาณน้ำไหลลงอ่าง		ปริมาณน้ำระบาย		ปริมาณน้ำรับได้อีก (ล้าน ม.³) (ความจุที่ รนส.- ปริมาณน้ำปัจจุบัน)
	ปริมาณ (ล้าน ม.³)	% น้ำเก็บกัก	ปริมาณ (ล้าน ม.³)	% น้ำใช้การ	วันนี้ (ล้าน ม.³)	เมื่อวาน (ล้าน ม.³)	วันนี้ (ล้าน ม.³)	เมื่อวาน (ล้าน ม.³)	
๑.ภูมิพล	๙,๒๘๑	๖๙	๕,๔๘๑	๕๗	๑.๐๓	๓.๔๕	๒๓.๐๐	๒๓.๐๐	๔,๑๘๑
๒.สิริกิติ์	๗,๖๒๕	๘๐	๔,๗๗๕	๗๒	๕.๘๔	๕.๘๑	๒๖.๐๔	๒๖.๐๓	๒,๘๘๓
๓.จุฬารัตน์	๑๒๖	๗๗	๘๙	๗๐	๐.๒๓	๐.๓๙	๐.๓๙	๐.๐๐	๕๕
๔.อุบลรัตน์	๗๘๙	๓๒	๒๐๘	๑๑	๐.๐๐	๐.๐๐	๐.๕๓	๐.๕๒	๓,๘๕๑
๕.ลำปาง	๑,๑๗๕	๕๙	๑,๐๗๕	๕๗	๑.๖๒	๐.๐๐	๑.๖๒	๑.๖๓	๑,๒๗๕
๖.สิรินธร	๑,๒๗๔	๖๕	๔๔๓	๓๙	๐.๐๐	๐.๐๐	๑.๔๔	๑.๖๗	๖๙๒
๗.ป่าสักชลสิทธิ์	๖๐๘	๖๓	๖๐๕	๖๓	๐.๐๐	๐.๐๐	๓.๔๗	๓.๔๗	๓๕๒
๘.ศรีนครินทร์	๑๖,๒๕๙	๙๒	๕,๙๙๔	๘๐	๐.๐๐	๑๓.๘๘	๙.๐๒	๘.๙๕	๒,๕๑๑
๙.วีราลงกรณ์	๗,๓๓๗	๘๓	๔,๓๒๕	๗๔	๒.๙๐	๒.๙๑	๙.๐๕	๙.๐๕	๓,๖๖๓
๑๐.ขุนด่านปราการชล	๑๙๖	๘๘	๑๙๒	๘๗	๐.๐๔	๐.๐๔	๐.๓๑	๐.๓๑	๒๙
๑๑.รัชชประภา	๔,๗๔๔	๘๔	๓,๓๙๒	๗๙	๓.๙๑	๒.๐๒	๕.๑๗	๐.๐๐	๑,๔๐๐
๑๒.บางบาล	๑,๐๒๖	๗๑	๗๕๐	๖๔	๗.๔๙	๙.๓๕	๑.๙๙	๒.๐๗	๕๖๔

**๕.สถานการณ์น้ำในประเทศ ณ วันที่ ๑๘ - ๒๑ ธันวาคม ๒๕๖๑ (ที่มา: กรมชลประทาน)**

สถานี	แม่น้ำ	อำเภอ	จังหวัด	ระดับ ตลิ่ง (ม.รทก.)	ระดับน้ำ (ม.รทก.)				แนวโน้ม	เปรียบ เทียบ ระดับ ตลิ่ง
					อังคาร	พุธ	พฤหัสบดี	ศุกร์		
					๑๘ ธ.ค.	๑๙ ธ.ค.	๒๐ ธ.ค.	๒๑ ธ.ค.		
P.๑	ปิง	เมือง	เชียงใหม่	๓.๗๐	๑.๔๑	๑.๒๓	๑.๒๕	๑.๓๒	เพิ่มขึ้น	-๒.๓๘
W.๑C	วัง	เมือง	ลำปาง	๕.๒๐	-๐.๖๔	-๐.๖๕	-๐.๗๓	-๐.๗๐	เพิ่มขึ้น	-๕.๙๐
Y.๑๖	ยม	บางระกำ	พิษณุโลก	๗.๓๐	๐.๔๖	๐.๔๖	๐.๔๖	๐.๔๕	ลดลง	-๖.๘๓
N.๗A	น่าน	เมือง	พิจิตร	๙.๘๗	๓.๑๔	๓.๑๗	๓.๑๓	๓.๑๘	เพิ่มขึ้น	-๘.๐๐
C.๒	เจ้าพระยา	เมือง	นครสวรรค์	๒๖.๒๐	๑๘.๕๙	๑๘.๕๐	๑๘.๔๗	๑๘.๔๕	ลดลง	-๗.๗๕
C.๑๓	เจ้าพระยา	สรรพยา	ชัยนาท	๑๖.๓๔	๕.๖๔	๕.๖๔	๕.๖๔	๕.๖๔	ทรงตัว	-๑๐.๗๐
M.๖A	มูล	สตึก	บุรีรัมย์	๖.๐๐	๐.๒๐	๐.๒๐	๐.๒๓	๐.๒๓	ทรงตัว	-๕.๗๗
M.๗	มูล	เมือง	อุบลราชธานี	๗.๐๐	๒.๔๒	๒.๔๒	๒.๓๖	๒.๓๘	เพิ่มขึ้น	-๔.๖๒
M.๑๙๑	ลำตะคอง	เมือง	นครราชสีมา	๓.๐๐	๑.๐๒	๑.๐๑	๐.๙๗	๐.๙๘	เพิ่มขึ้น	-๒.๐๒
M.๖๙	ลำเขbek	โครงการพิเศษ	อุบลราชธานี	๗.๓๐	๕.๕๙	๕.๕๙	๕.๕๙	๕.๕๙	ทรงตัว	-๑.๗๑
X.๖๔	คลองท่าแซะ	ท่าแซะ	ชุมพร	๑๗.๑๓	๙.๒๕	๘.๓๐	๘.๙๕	๘.๓๙	ลดลง	-๘.๗๔
X.๑๔๙	คลองกลาย	นบพิตำ	นครศรีธรรมราช	๓๓.๙๖	๒๙.๔๓	๒๙.๓๒	๒๙.๔๐	๒๙.๑๙	ลดลง	-๔.๗๗
X.๒๗๔	แม่น้ำโก-ลก	แว้ง	นราธิวาส	๒๔.๑๘	๒๐.๑๙	๑๙.๖๖	๑๙.๕๒	๑๙.๓๔	ลดลง	-๔.๘๔
X.๓๗A	แม่น้ำตาปี	พระแสง	สุราษฎร์ธานี	๑๑.๗๐	๙.๕๙	๙.๙๕	๑๐.๒๐	๑๐.๓๒	เพิ่มขึ้น	-๐.๕๔

\*\*\* ยังไม่ได้รับรายงาน

**๖.สถานการณ์น้ำในพื้นที่ลุ่มน้ำโขง ณ วันที่ ๑๗ ธันวาคม ๒๕๖๑ (ที่มา: Mekong River Commission (MRC))**

สถานี	ปริมาณ ฝน ๒๔ ชม. (มม)	ระดับอ้างอิง (ม.รทก.)	ระดับตลิ่ง (ม.)	ระดับน้ำ (ม.) ๓ ธ.ค.	เปรียบเทียบ ระดับตลิ่ง	ระดับน้ำคาดการณ์ (ม.)			แนว โน้ม
						๑๘ ธ.ค.	๑๙ ธ.ค.	๒๐ ธ.ค.	
อ.เชียงแสน จ.เชียงราย	๐.๐	๓๕๗.๑๑๐	๑๒.๘๐	๓.๐๔	-๙.๗๖	๓.๑๒	๓.๒๑	๓.๒๘	เพิ่มขึ้น
อ.เชียงคาน จ.เลย	๐.๐	๑๙๔.๑๑๘	๑๖.๐๐	๕.๗๖	-๑๐.๒๔	๕.๗๘	๕.๗๙	๕.๘๑	เพิ่มขึ้น
อ.เมือง จ.หนองคาย	๐.๐	๑๕๓.๖๔๘	๑๒.๒๐	๒.๖๔	-๙.๕๖	๒.๗๓	๒.๗๖	๒.๗๘	เพิ่มขึ้น
อ.เมือง จ.นครพนม	๐.๐	๑๓๐.๙๖๑	๑๒.๐๐	๒.๑๐	-๙.๙๐	๑.๙๓	๑.๙๔	๑.๙๗	ลดลง
อ.เมือง จ.มุกดาหาร	๐.๐	๑๒๔.๒๑๙	๑๒.๕๐	๒.๔๐	-๑๐.๑๐	๒.๓๘	๒.๓๑	๒.๓๒	ลดลง
อ.โขงเจียม จ.อุบลราชธานี	๐.๐	๘๙.๐๓๐	๑๔.๕๐	๒.๘๔	-๑๑.๖๖	๒.๖๗	๒.๔๕	๒.๓๕	ลดลง

\*\*\*เนื่องจากปัจจุบันสถานการณ์น้ำน้อย MRC จึงมีการปรับปรุงข้อมูลเป็นรายสัปดาห์

**๖.สถานการณ์เตือนภัย Early Warning ณ วันที่ ๒๑ ธันวาคม ๒๕๖๑ (ที่มา: สำนักวิจัย พัฒนาและอุทกวิทยา กรมทรัพยากรน้ำ)  
[เวลา ๐๘.๐๐ น. - ๑๕.๐๐ น.(วันนี้)]**

การแจ้งเตือน	สถานี	การแจ้งเตือน
เตือนสีแดง (อพยพ)	-	-
เตือนสีเหลือง (เตือนภัย)	-	-
เตือนสีเขียว (เฝ้าระวัง)	-	-

\*\*\*ไม่มีสถานการณ์

**๗.สถานการณ์ธรณีพิบัติภัย ณ วันที่ ๒๑ ธันวาคม ๒๕๖๑ (ที่มา : กรมทรัพยากรธรณี)**

เนื่องจากในพื้นที่เสี่ยงดินถล่ม มีปริมาณน้ำฝนไม่ถึงเกณฑ์การเฝ้าระวัง ประกอบกับบางพื้นที่ไม่มีฝนตก จึงไม่มีพื้นที่ติดตามสถานการณ์พิบัติภัยดินถล่มและน้ำป่าไหลหลาก

## ๘.เหตุการณ์วิกฤตน้ำปัจจุบัน ณ วันที่ ๒๑ ธันวาคม ๒๕๖๑ [เวลา ๐๘.๐๐ น. - ๑๕.๐๐ น.(วันนี้)]

จ.ตรัง - สถานการณ์น้ำท่วมใน จ.ตรัง จากเดิม ๕ อำเภอ ประกอบด้วย อ.รัชภา อ.นาโยง อ.ห้วยยอด อ.ย่านตาขาว และ อ.เมืองตรัง ได้ขยายวงกว้างออกไปถึงหมู่ที่ ๑ และหมู่ที่ ๒ ต.ควนธานี อ.กันตัง แล้ว รวมเป็น ๖ อำเภอ เนื่องจากแม่น้ำตรัง เอ่อล้นตลิ่ง ตั้งแต่เมื่อช่วงเย็นวานนี้ (๒๐ ธ.ค.) แต่มีแนวโน้มลดลงหลังฝนหยุดตกเป็นเวลา ๓ วันติดต่อกัน ยกเว้นสองฝั่ง แม่น้ำตรังใน ต.บางรัก อ.เมืองตรัง ต.ควนธานี อ.กันตัง ที่ยังคงได้รับอิทธิพลของน้ำทะเลหนุน ทำให้ระดับน้ำยังคงเพิ่มขึ้น อย่างช้าๆ

จ.พัทลุง - สถานการณ์น้ำท่วมในพื้นที่ จ.พัทลุง ล่าสุดระดับน้ำที่ท่วมบ้านเรือนประชาชนในพื้นที่ริมเทือกเขาบรรทัด และ พื้นที่ตอนกลางลดระดับลงต่อเนื่อง หลังจากในพื้นที่สภาพท้องฟ้าโปร่ง และไม่มีฝนตกลงมาซ้ำ

## ๙.สถานการณ์อุทกภัย ณ วันที่ ๒๑ ธันวาคม ๒๕๖๑ (ที่มา :กรมป้องกันและบรรเทาสาธารณภัย)

สถานการณ์อุทกภัยจากกรมอุตุนิยมวิทยาออกเสียงเตือนกำลังแรงพัดปกคลุมอ่าวไทยและภาคใต้ ตั้งแต่วันที่ ๑๕-๒๑ ธ.ค. ๖๑ ทำให้เกิดน้ำท่วมฉับพลัน น้ำป่าไหลหลาก และน้ำล้นตลิ่ง ในพื้นที่ ๔ จังหวัด (นครศรีธรรมราช สุราษฎร์ธานี พัทลุง ตรัง) ๔๒ อำเภอ ๒๔๘ ตำบล ๑,๘๐๓ หมู่บ้าน ๑ เทศบาลนคร ๑ เทศบาลหมู่บ้าน ๑๐๙ ชุมชน ราษฎรได้รับผลกระทบ ๒๐๔,๘๐๒ครัวเรือน ๕๙๘,๕๙๘ คน สถานการณ์คลี่คลายแล้ว ๑ จังหวัด (พัทลุง) **ปัจจุบันยังคงมีสถานการณ์ ๓ จังหวัด** (นครศรีธรรมราช สุราษฎร์ธานี ตรัง) ๓๕ อำเภอ ๒๐๙ ตำบล ๑,๕๔๖ หมู่บ้าน ๑ เทศบาลตำบล ๑ เทศบาลหมู่บ้าน ๑๐๙ ชุมชน ประชาชนได้รับผลกระทบ ๑๘๘,๑๒๑ ครัวเรือน ๕๔๙,๑๖๔ คน **เสียชีวิต ๖ ราย** (นครศรีธรรมราช ๕ ราย สุราษฎร์ธานี ๑ ราย) อพยพ (จ.นครศรีธรรมราช ๑๓ ครัวเรือน ๕๐ คน)

## ๑๐.การคาดหมายลักษณะอากาศ ๗ วันข้างหน้า (ระหว่างวันที่ ๒๑ - ๒๗ ธันวาคม ๒๕๖๑)

บริเวณประเทศไทยตอนบนจะมีอุณหภูมิสูงขึ้น ๒-๔ องศาเซลเซียส กับมีหมอกในตอนเช้าและมีหมอกหนาในบางพื้นที่ กับมีฝนเล็กน้อยบางแห่ง แต่ยังคงมีอากาศเย็นในภาคเหนือและภาคตะวันออกเฉียงเหนือ สำหรับภาคใต้มีปริมาณฝนลดลง แต่ยังคงมีฝนฟ้าคะนองเกิดขึ้น และมีฝนตกหนักบางแห่ง ในช่วงวันที่ ๒๔-๒๕ ธ.ค. ส่วนคลื่นลมบริเวณอ่าวไทยและทะเลอันดามันมีกำลังอ่อนลง

สำหรับในช่วงวันที่ ๒๑-๒๒ ธ.ค. ภาคเหนือจะมีฝนฟ้าคะนองเกิดขึ้นในระยะแรก หลังจากนั้นอุณหภูมิจะลดลง

## ๑๑.โครงการพัฒนาแหล่งน้ำ (สำนักอนุรักษ์และฟื้นฟูแหล่งน้ำ กรมทรัพยากรน้ำ ข้อมูล ณ วันที่ ๑๑ ธันวาคม ๒๕๖๑)

ลำดับที่	ชื่อโครงการ	พื้นที่ดำเนินการ				ความจุเก็บกัก (ล้าน ลบ.ม.)	ปริมาณปัจจุบัน (ล้าน ลบ.ม.)
		ตำบล	อำเภอ	จังหวัด	ลุ่มน้ำหลัก		
๑	โครงการอนุรักษ์ฟื้นฟูแหล่งน้ำห้วยไม้แดง		บ้านคา,สวนผึ้ง	ราชบุรี	แม่กลอง	วางท่อผันน้ำ	-
๒	โครงการอนุรักษ์ฟื้นฟูแหล่งน้ำหนองแฉมหลวง	ต.แม่ปู	แม่พริก	ลำปาง	วัง	๒.๖๙	๐.๑๙
๓	โครงการอนุรักษ์ฟื้นฟูแหล่งน้ำทุ่งกระเด็น	เยี้ยปราสาท,ท่าโพธิ์, ทุ่งกระเด็น, ทุ่งตาด	หนองกี่	บุรีรัมย์	มูล	๘.๖๓	๔.๙๓
๔	โครงการอนุรักษ์ฟื้นฟูแหล่งน้ำบึงกิว (บึงจิว)	ธงธานี,บึงนคร	ธวัชบุรี	ร้อยเอ็ด	ชี	๔.๘๖	๓.๖๘
๕	โครงการอนุรักษ์ฟื้นฟูแหล่งน้ำหนองดินคอย	สามเงา,ยกกระบัตร	สามเงา	ตาก	วัง	๕.๕๐	๕.๖๖
๖	โครงการอนุรักษ์ฟื้นฟูแหล่งน้ำหนองบัวพระเจ้าหลวง	เชิงคอย	ดอกสะเก็ด	เชียงใหม่	ปิง	๐.๔๕	๐.๔๕
๗	โครงการอนุรักษ์ฟื้นฟูแหล่งน้ำคลองพระปรอง		กบินทร์บุรี	ปราจีนบุรี	ปราจีนบุรี	ก่อสร้างฝาย	-
๘	โครงการอนุรักษ์ฟื้นฟูแหล่งน้ำหนองบัวลอย	แม่ยม	เมือง	แพร่	ยม	๒.๕๐	๒.๒๑
๙	โครงการอนุรักษ์ฟื้นฟูแหล่งน้ำคลองหลุมทองกลาง	สิงหนาท	ลาดบัวหลวง	พระนครศรีอยุธยา	เจ้าพระยา	-	-
๑๐	โครงการอนุรักษ์ฟื้นฟูแหล่งน้ำบึงสีไฟ		เมือง	พิจิตร	น่าน	๐.๖๐	๐.๕๑
๑๑	โครงการอนุรักษ์ฟื้นฟูแหล่งน้ำพื้นที่บางระกำ		บางระกำ	พิษณุโลก	ยม	๒.๐๑	๑.๑๕
๑๒	โครงการอนุรักษ์ฟื้นฟูแหล่งน้ำห้วยหลวง-หนองหายฯ		กุมภวาปี	อุดรธานี	ชี	๑๐๗.๘๗	๘๓.๒๑
๑๓	โครงการอนุรักษ์ฟื้นฟูแหล่งน้ำโครงการลำน้ำอิง		แม่ใจ,เมือง	พะเยา	โขง	๑.๐๓	๐.๖๘
๑๔	โครงการอนุรักษ์ฟื้นฟูแหล่งน้ำหนองลาดควาย	นาแต้	คำตากกล้า	สกลนคร	โขง	๓.๔๕	๔.๕๓
๑๕	โครงการอนุรักษ์ฟื้นฟูแหล่งน้ำแจะแม่ (พื้นที่แก้มลิงบึงเชียงตึก)	แจะแม่,ในเมือง	เมือง	อุบลราชธานี	มูล	๒.๐๐	๑.๒๖
	รวม					๑๔๑.๕๙	๑๐๘.๔๗

\*\*\*มีการปรับปรุงข้อมูลราย ๒ สัปดาห์

### ๑๒. การช่วยเหลือเพื่อบรรเทาสถานการณ์ภัยแล้ง (กรมทรัพยากรน้ำ)

สรุปการสูบน้ำ และบริการน้ำดื่ม เพื่อช่วยเหลือสถานการณ์ภัยแล้งตั้งแต่ ๒๙ ตุลาคม - ๑๗ ธันวาคม พ.ศ. ๒๕๖๑

หน่วยงาน	จังหวัด	ปริมาณสูบน้ำ (ลบ.ม.)	ปริมาณแจกจ่ายน้ำ (ลิตร)	ประโยชน์ที่ได้รับ		
				อุปโภค-บริโภค		
				ครัวเรือน	ประชากร	พื้นที่
ภาค ๑	ลำปาง	๔๘๐	-	๑๒	๖๐	๕๐
ภาค ๒	นครสวรรค์	๔๖๑,๑๖๐	-	-	-	๑,๔๐๐
	อุทัยธานี	๕๗๘,๓๔๐	-	-	-	๒,๐๐๐
	สิงห์บุรี	๒๗๘,๖๔๐	-	๑๕๐	๔๕๐	-
	ลพบุรี	๓๔๐,๒๐๐	-	๘๕๓	๒,๑๖๙	-
ภาค ๓	อุดรธานี	๙๔,๙๐๐	-	๓๔๙	๑,๖๒๐	๒,๒๐๐
ภาค ๔	ขอนแก่น	๕๔๔,๔๔๐	-	๑,๓๘๘	๕,๗๐๘	-
	มหาสารคาม	๒๘,๐๐๐	-	๘๘	๕๒๑	-
	ร้อยเอ็ด	๑๐๓,๖๐๐	-	๒๐๑	๘๐๐	-
ภาค ๕	บุรีรัมย์	๒๙๓,๒๐๐	-	๘๕๖	๓,๗๒๘	-
	นครราชสีมา	๘๒๑,๔๕๐	-	๒,๓๙๖	๘,๓๘๙	-
ภาค ๖	ปราจีนบุรี	๑,๕๒๓,๒๐๐	-	๗๙๔	๒,๖๔๒	๖,๗๗๕
ภาค ๙	อุตรดิตถ์	-	๓๒๐,๔๐๐	๘๕๒	๒,๓๐๐	-
		๕,๐๖๗,๖๑๐	๓๒๐,๔๐๐	๗,๙๓๙	๒๘,๓๘๗	๑๒,๔๒๕

### ๑๓. การช่วยเหลือเพื่อบรรเทาสถานการณ์อุทกภัย (กรมทรัพยากรน้ำ)

สรุปการสูบน้ำ และบริการน้ำดื่ม เพื่อช่วยเหลือสถานการณ์อุทกภัยตั้งแต่ ๒๙ ตุลาคม - ๑๗ ธันวาคม พ.ศ. ๒๕๖๑

หน่วยงาน	จังหวัด	ปริมาณสูบน้ำ (ลบ.ม.)	ปริมาณแจกจ่ายน้ำ (ลิตร)	ประโยชน์ที่ได้รับ		
				อุปโภค-บริโภค		
				ครัวเรือน	ประชากร	พื้นที่
ภาค ๗	เพชรบุรี	๙,๗๒๐	-	๒,๖๐๐	๑๑,๐๐๐	-
	นครปฐม	๒๔,๓๐๐	-	๑๕๐	๘๐๐	๑,๐๐๐
ภาค ๘	สงขลา	๒๑๘,๗๐๐	-	๒,๑๖๐	๖,๔๘๐	-
	พัทลุง	๒๙,๑๖๐	-	๓๗๘	๑,๑๓๔	-
ภาค ๑๐	ชุมพร	๒,๔๐๐	-	๓๕	๑๒๐	๑๕
	ภูเก็ต	๔,๘๐๐	-	๙๘๐	๔,๒๒๕	๕,๖๐๐
	สุราษฎร์ธานี	๓,๒๐๐	-	๑๐	๓๐	๑๕๐
		๒๙๒,๒๘๐	-	๖,๓๑๓	๒๓,๗๘๙	๖,๗๖๕

จึงเรียนมาเพื่อโปรดทราบ

นายสุวัฒน์ เปี่ยมปัจจัย  
อธิบดีกรมทรัพยากรน้ำ