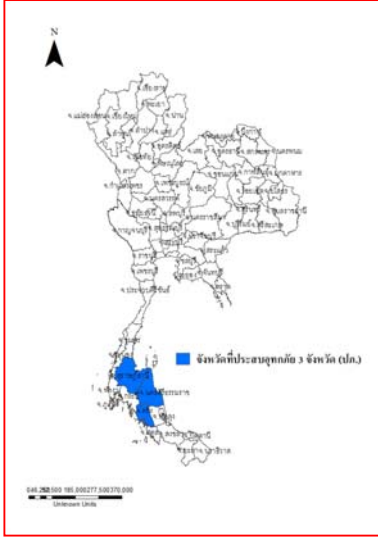




รายงานสถานการณ์น้ำ
ศูนย์ป้องกันวิกฤติน้ำ กรมทรัพยากรน้ำ
วันเสาร์ที่ ๒๒ ธันวาคม ๒๕๖๑

สภาวะอากาศ บริเวณประเทศไทยตอนบนอุณหภูมิจะสูงขึ้นอีก ๑-๒ องศาเซลเซียส กับมีหมอกในตอนเช้าและมีหมอกหนาในหลายพื้นที่ ส่วนภาคเหนือจะมีฝนฟ้าคะนองบางแห่ง ขอให้ประชาชนบริเวณดังกล่าวดูแลสุขภาพเนื่องจากสภาพอากาศที่เปลี่ยนแปลง และระมัดระวังในการสัญจรผ่านบริเวณที่มีหมอกหนาไว้ด้วย สำหรับภาคใต้ยังคงมีฝนฟ้าคะนองเกิดขึ้นและคลื่นลมจะมีกำลังอ่อนลงในระยะนี้



สถานการณ์น้ำ

กรมอุตุนิยมวิทยา เผยภาคเหนือ-ภาคอีสาน-ภาคกลาง-ภาคต.อ.อุณหภูมิสูงขึ้น ภาคใต้มีฝนฟ้าคะนอง

จ.พัทลุง เตรียมประกาศเขตภัยพิบัติฉุกเฉินเพิ่มอีก ๓ อำเภอ

จ.ตรัง น้ำป่าเทือกเขาบรรทัดพัดถล่ม “น้ำตกกะช่อง” พังเสียหายยับ

สถานการณ์น้ำต่างประเทศ

การช่วยเหลือ

(หมายเหตุ ข้อมูลข่าวจาก เดลินิวส์ ไอ เอ็น เอ็น.)

สถานการณ์น้ำ

ระดับน้ำในแม่น้ำโขง : MRC: Mekong River Commission ณ วันที่ ๑๙ ธันวาคม ๒๕๖๑

สถานี	ระดับตลิ่ง	ระดับน้ำ ๓.ธ.ค ๖๑	ระดับน้ำ ๑๗ ธ.ค. ๖๑	+สูงกว่าตลิ่ง -ต่ำกว่าตลิ่ง	แนวโน้ม
อ.เชียงแสน จ.เชียงราย	๑๒.๘๐	๒.๗๐	๓.๐๔	-๙.๗๖	เพิ่มขึ้น
อ.เชียงคาน จ.เลย	๑๖.๐๐	๕.๕๗	๕.๗๖	-๑๐.๒๔	เพิ่มขึ้น
อ.เมือง จ.หนองคาย	๑๒.๒๐	๒.๘๔	๒.๖๔	-๙.๕๖	เพิ่มขึ้น
อ.เมือง จ.นครพนม	๑๒.๐๐	๒.๗๒	๒.๑๐	-๙.๙๐	ลดลง
อ.เมือง จ.มุกดาหาร	๑๒.๕๐	๒.๙๖	๒.๔๐	-๑๐.๑๐	ลดลง
อ.โขงเจียม จ.อุบลราชธานี	๑๔.๕๐	๓.๓๕	๒.๘๔	-๑๑.๖๖	ลดลง

หมายเหตุ : ระดับ (รสม.) ข้อมูลจาก <http://www.dwr.go.th>

ระดับน้ำ-ลุ่มน้ำเลสาบสงขลา ลุ่มน้ำทะเลสาบสงขลา ปัจจุบันสถานการณ์น้ำในลำน้ำโดยทั่วไปอยู่ในภาวะปกติ (ระดับน้ำต่ำกว่าระดับตลิ่งต่ำสุด) สถานการณ์น้ำในลำน้ำส่วนใหญ่มีแนวโน้มเพิ่มขึ้น(ข้อมูลวันที่ ๒๐ ธ.ค.๒๕๖๑ ที่มา กรมชลประทาน) สถานีคลองลำ อ.ศรีนครินทร์ จ.พัทลุง สถานีคลองนุ้ย อ.เมือง จ.พัทลุง สถานีคลองหระ อ.หาดใหญ่ จ.สงขลา สถานีคลองอู่ตะเภา อ.สะเดา จ.สงขลา สถานีคลองอู่ตะเภา อ.คลองหอยโข่ง จ.สงขลา สถานีคลองอู่ตะเภา อ.หาดใหญ่ จ.สงขลา วัดปริมาณน้ำได้ ๒๑.๙๖ ๗.๐๗ ๕.๐๖ ๑๒.๓๗ ๓.๑๐ ๑.๓๙ เมตร



สถานีตรวจวัดระดับน้ำ (CCTV) ณ วันที่ ๒๐ ธันวาคม ๒๕๖๑ การตรวจวัดระดับน้ำจากกล้อง (CCTV) ระดับน้ำส่วนใหญ่ อยู่ในเกณฑ์ปกติ

ลำดับที่	จังหวัด	สถานที่ตั้งกล้อง	แม่น้ำ/ลำน้ำ	วิกฤติ	วิกฤติ	ระดับน้ำ (มรทก.)			สถานการณ์	หมายเหตุ
				น้ำแล้ง	น้ำท่วม	พ.ศ.2561	18 ธ.ค. 61	19 ธ.ค. 61		
				ระดับน้อยกว่า	ระดับมากกว่า					
1	จ.แพร่	สะพานมหาโพธิ์ อ.เมือง	ยม	143.18	152.33	144.30	144.30	144.30	น้ำปกติ	↔
2	จ.สุโขทัย	สะพานศรีรัตนาลัย อ.เมือง	ยม	60.14	71.78	N/A	N/A	N/A	น้ำปกติ	↔
3	จ.สุโขทัย	สะพานพระแม่ย่า อ.เมือง	ยม	42.48	48.59	44.90	44.85	44.65	น้ำปกติ	↓
4	จ.พิษณุโลก	สะพานบางระกำ อ.บางระกำ	ยม	31.73	37.23	N/A	N/A	N/A	น้ำปกติ	↔
5	จ.พิจิตร	สะพานโพทะเล อ.โพทะเล	ยม	22.58	30.63	24.80	24.70	24.60	น้ำปกติ	↓
6	จ.พิษณุโลก	ไนท์บาซาร์ อ.เมือง	น่าน	37.33	45.04	N/A	N/A	N/A	น้ำปกติ	↔
7	จ.นครสวรรค์	วัดเกษไชโยเหนือ อ.ชุมแสง	น่าน	18.73	25.60	N/A	N/A	N/A	น้ำปกติ	↔
8	จ.นครสวรรค์	บ้านทับกฤช อ.ชุมแสง (ทับกฤชใต้)	น่าน	-	26.16	N/A	N/A	N/A	น้ำปกติ	↔
9	จ.อุตรดิตถ์	สะพานท่าเสา อ.เมือง	น่าน	49.22	56.91	55.60	55.54	55.60	น้ำปกติ	↑
10	จ.น่าน	สะพานนครนันทพัฒนา อ.เมือง	น่าน	192.17	197.73	N/A	N/A	N/A	น้ำปกติ	↔
11	จ.พิจิตร	สะพานสมเด็จพระนเรศวรมหาราช อ.พิจิตร	น่าน	18.19	27.23	N/A	N/A	N/A	น้ำปกติ	↔
12	จ.พิษณุโลก	สะพานสุพรรณภูมิ อ.เมือง	น่าน	33.98	44.52	37.10	37.00	37.05	น้ำปกติ	↑
13	จ.อุตรธานี	สถานีวิทยุหลวง อ.เมือง	โขง	-	-	N/A	N/A	N/A	น้ำปกติ	↔
14	จ.เลย	สถานีแม่น้ำเลย อ.เมือง	โขง	-	-	230.25	230.25	230.20	น้ำปกติ	↓
15	จ.เชียงใหม่	สถานีวิทยุ อ.แม่สาย	แม่สาย/โขง	395.79	396.50	N/A	N/A	N/A	น้ำปกติ	↔
16	จ.หนองคาย	สวนสวนอุทยานหนองคาย อ.เมือง	โขง	157.85	166.70	N/A	N/A	N/A	น้ำปกติ	↔
17	จ.หนองคาย	วัดทุ่งธาตุ อ.โพนพิสัย	ห้วยหลวง/โขงอีสาน	150.50	159.43	N/A	N/A	N/A	น้ำปกติ	↔
18	จ.นครพนม	บ้านดอนปากน้ำ อ.ท่าอุเทน	น้ำสงคราม/โขงอีสาน	133.42	141.02	N/A	N/A	N/A	น้ำปกติ	↔
19	จ.นครราชสีมา	ร.ร.เทศบาล 4 อ.เมือง	ลำตะคอง/มูล	174.60	178.00	176.60	176.60	176.60	น้ำปกติ	↔
20	จ.บุรีรัมย์	สตึก อ.สตึก	มูล	123.13	128.76	124.50	124.50	124.60	น้ำปกติ	↑
21	จ.สิงห์บุรี	เชิงสะพานสิงห์บุรี อ.เมือง	เจ้าพระยา	3.45	11.50	2.10	2.10	2.15	น้ำปกติ	↑
22	จ.อ่างทอง	บ้านบางมะณี อ.โพธิ์ทอง	เจ้าพระยา	-	9.11	N/A	N/A	N/A	น้ำปกติ	↔
23	จ.พระนครศรีอยุธยา	บ้านป้อม อ.พระนครศรีอยุธยา	เจ้าพระยา	-	-	N/A	N/A	N/A	น้ำปกติ	↔
24	จ.พระนครศรีอยุธยา	อ.เสนา	น้อย/เจ้าพระยา	2.00	5.00	0.90	0.90	1.15	น้ำปกติ	↑
25	จ.อุทัยธานี	เชิงสะพานวิริยกิจ อ.เมือง	สะแกกรัง	15.16	19.90	5.80	5.76	5.75	น้ำปกติ	↓
26	จ.อุทัยธานี	อุทัยใหม่ อ.เมือง	สะแกกรัง	-	-	15.90	15.90	15.84	น้ำปกติ	↓
27	จ.พระนครศรีอยุธยา	สะพานวิริยกิจ อ.พระนครศรีอยุธยา	เจ้าพระยา	-	-	-0.65	-0.45	-0.30	น้ำปกติ	↑
28	จ.สมุทรปราการ	สะพานข้ามแม่น้ำท่าจีน 3 อ.เมือง	ท่าจีน	-5.11	0.57	0.16	0.06	0.06	น้ำปกติ	↔
29	จ.นครปฐม	สะพานบุญรัตนประชาบุญรัตน์ อ.สามพราน	ท่าจีน	-5.59	-0.30	0.58	0.68	0.48	น้ำปกติ	↓
30	จ.นครปฐม	สะพานสองแควอิน อ.นครไชยศรี	ท่าจีน	-3.16	2.21	0.91	0.91	0.91	น้ำปกติ	↔
31	จ.นครปฐม	สะพานข้ามแม่น้ำท่าจีน ทางหลวง 306 อ.บางเลน	ท่าจีน	-4.57	0.21	-0.54	-0.54	-1.24	น้ำปกติ	↓
32	จ.สุพรรณบุรี	สะพานวัดพระรูป อ.เมือง	ท่าจีน	-1.26	2.75	0.44	0.34	0.24	น้ำปกติ	↓
33	จ.สุพรรณบุรี	สะพานข้ามแม่น้ำท่าจีน ทางหลวง 306 อ.บางเลน	ท่าจีน	1.55	5.18	N/A	N/A	N/A	น้ำปกติ	↔
34	จ.ชัยนาท	สะพานสามท่านท่าโสม อ.หันคา	ท่าจีน	10.69	12.83	11.82	11.92	11.82	น้ำปกติ	↓
35	จ.ฉะเชิงเทรา	เชิงสะพานฉะเชิงเทรา อ.เมือง	บางปะกง	-0.01	1.90	N/A	N/A	N/A	น้ำปกติ	↔
36	จ.สิงห์บุรี	ตรงข้ามวัดจันทนาราม อ.เมือง	เจ้าพระยา/ชายฝั่งทะเลสาบวินด์	0.20	3.73	N/A	N/A	N/A	น้ำปกติ	↔
37	จ.ประจวบคีรีขันธ์	ร.ร.อนุบาลบางสะพาน อ.บางสะพาน	คลองบางสะพาน/ชายฝั่งทะเลสาบวินด์	-	3.30	N/A	N/A	N/A	น้ำปกติ	↔
38	จ.สงขลา	สถานีคลองอู่ตะเภาตอนกลาง อ.หาดใหญ่	ทะเลสาบสงขลา	-	-	1.15	1.40	1.30	น้ำปกติ	↔
39	จ.พัทลุง	สถานีคลองตะโหมด อ.ตะโหมด	ทะเลสาบสงขลา	-	-	N/A	N/A	N/A	น้ำปกติ	↔
40	จ.พัทลุง	สถานีลำปำ อ.เมือง	ทะเลสาบสงขลา	-	-	-1.80	-1.70	-1.60	น้ำปกติ	↑
41	จ.เชียงใหม่	อุทกวิทยาเชียงใหม่ อ.เชียงใหม่	-	-	-	N/A	N/A	N/A	น้ำปกติ	↔
42	จ.เลย	สถานีแม่น้ำโขง (MRC) เชียงแสน อ.เชียงแสน	โขง	-	-	N/A	5.65	5.65	น้ำปกติ	↔
43	จ.อุบลราชธานี	สถานีแม่น้ำโขง (MRC)โขงสิม อ.โขงสิม	-	-	-	N/A	N/A	N/A	น้ำปกติ	↔
44	จ.นครสวรรค์	บ้านบางแก้ว อ.บรรพตพิสัย	วัง-วัง-สะแกกรัง-ป่าสัก	-	-	37.57	37.52	37.52	น้ำปกติ	↔
45	จ.ตาก	บ้านปากน้ำหรือห้วยจี่ อ.บ้านตาก	วัง-วัง-สะแกกรัง-ป่าสัก	-	-	117.87	117.87	117.87	น้ำปกติ	↔
46	จ.เพชรบูรณ์	บ้านจางวาง อ.หล่มสัก	วัง-วัง-สะแกกรัง-ป่าสัก	-	-	130.20	130.20	130.20	น้ำปกติ	↔
47	จ.เพชรบูรณ์	แม่น้ำป่าสักที่ อ.เมืองเพชรบูรณ์	วัง-วัง-สะแกกรัง-ป่าสัก	-	-	110.90	110.90	111.00	น้ำปกติ	↓
48	จ.สระบุรี	แม่น้ำป่าสักที่ อ.เสาไห้	วัง-วัง-สะแกกรัง-ป่าสัก	-	-	6.75	6.70	6.40	น้ำปกติ	↓
49	จ.สระบุรี	แม่น้ำป่าสักที่ อ.แก่งคอย	วัง-วัง-สะแกกรัง-ป่าสัก	-	-	7.48	7.38	7.38	น้ำปกติ	↔

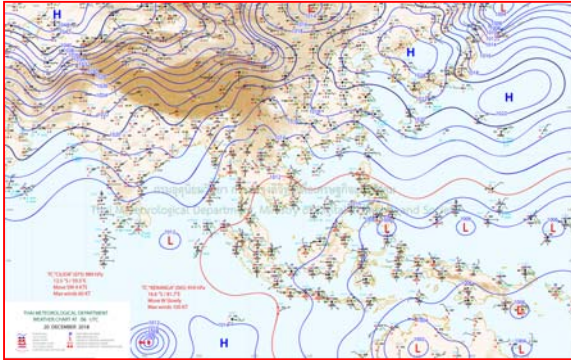


ปริมาณน้ำฝนสูงสุด (มม.)

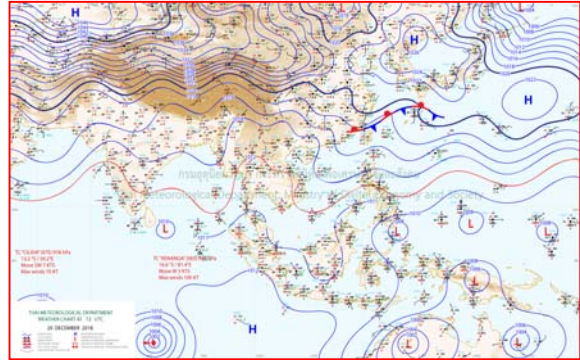
จังหวัด	๑๖.ธ.ค.๖๑	๑๗.ธ.ค.๖๑	๑๘.ธ.ค.๖๑	๑๙.ธ.ค.๖๑	๒๐.ธ.ค.๖๑
จ.นครนายก	-	-	-	-	-
จ.ปราจีนบุรี	-	-	-	-	-
จ.สระแก้ว	-	-	-	-	-
จ.ฉะเชิงเทรา	-	-	-	-	-
จ.ชลบุรี	-	-	-	-	-
จ.ระยอง	-	-	-	-	-
จ.จันทบุรี	-	-	-	-	-
จ.ตราด	-	-	-	-	๒.๘
จ.เพชรบุรี	-	-	-	-	-
จ.ประจวบคีรีขันธ์	-	-	-	-	-
จ.ชุมพร	๘๖.๗	๕๐.๕	๘๖.๕	๘๐.๕	๐.๖
จ.สุราษฎร์ธานี	๑๗๕.๐	๓๐.๕	๙๔.๗	๓๕.๐	๒๓.๐
จ.นครศรีธรรมราช	๒๙๐.๐	๓๙.๐	๕๒.๔	๓๕.๐	-
จ.พัทลุง	๗๐.๐	๒๕.๐	๑๔๗.๕	๕๘.๕	-
จ.สงขลา	๖๑.๙	๕.๐	๗๓.๓	๔๗.๕	๐.๓
จ.ปัตตานี	๑๐๔.๓	๑๒.๐	๑๒๑.๒	๒๕.๑	๓.๘
จ.ยะลา	๑๕.๖	๑๐.๗	๕๗.๕	๑๔.๕	-
จ.นราธิวาส	๘๔.๙	๙๐.๘	๘๑.๔	๒๙.๒	-
จ.ระนอง	๙.๐	๑.๙	๑๖.๖	๓.๔	-
จ.พังงา	๒.๔	-	๑๖.๔	๑.๖	-
จ.กระบี่	๑๐.๓	๑.๘	๖.๑	-	-
จ.ภูเก็ต	๑.๐	๕.๗	๑๐.๖	๑.๑	๗.๕
จ.ตรัง	๑๐.๖	๐.๓	๙๑.๔	๖.๕	-
จ.สตูล	๑๐.๐	๐.๔	๘.๖	๘.๔	-



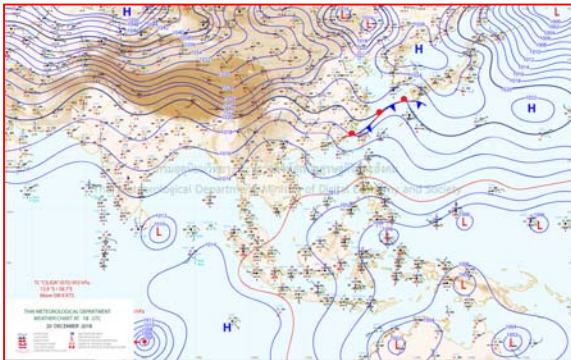
แผนที่อากาศ



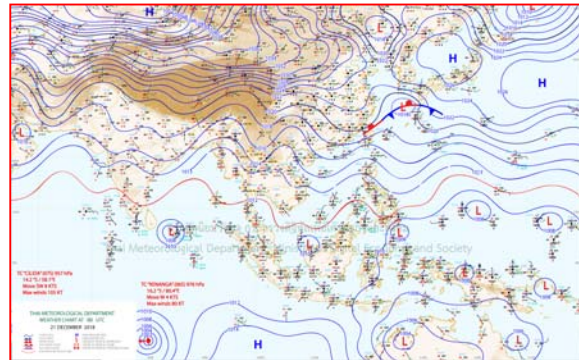
๒๐ ธ.ค.๖๑ เวลา ๑๓:๐๐ น. ๑



๒๐ ธ.ค.๖๑ เวลา ๑๙:๐๐ น. ๒

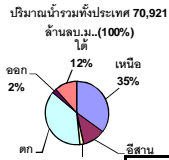


๒๑ ธ.ค.๖๑ เวลา ๑:๐๐ น. ๓



๒๑ ธ.ค.๖๑ เวลา ๗:๐๐ น. ๔





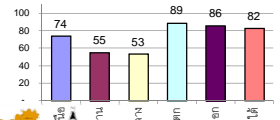
รายงานสรุปสภาพน้ำในอ่างเก็บน้ำขนาดใหญ่และขนาดกลาง

รายงานสถานการณ์ ณ วันที่ 21 ธันวาคม 2561

ปริมาณน้ำในอ่างที่ใช้การได้ในสัปดาห์นี้ + มากกว่า / - น้อยกว่า สัปดาห์ก่อน **419.33** ล้าน ลบ.ม.

สรุปสถานการณ์ปริมาณน้ำในอ่างเก็บน้ำที่ใช้ในทุกกิจกรรมทั่วประเทศ มากกว่าปริมาณน้ำที่ไหลเข้าอ่าง เมื่อเทียบกับสัปดาห์ที่ผ่านมา ควรใช้น้ำอย่างระมัดระวัง

% ปริมาณน้ำรวมแต่ละภาคปัจจุบัน



สรุปสถานการณ์ปริมาณน้ำในอ่างน้ำ

คงที่	7	อ่าง
ลดลง	26	อ่าง
เพิ่มขึ้น	5	อ่าง

เปรียบเทียบปริมาณน้ำรวม
ประเทศไทยปัจจุบัน
กับปี 61 และ 60

วันที่ 21 ธันวาคม 2561 แห่งกัน

55,395 ล้าน ลบ.ม. หรือ เท่ากัน

79%

วันที่ 21 ธันวาคม 2560 แห่งกัน

59,252 ล้าน ลบ.ม. หรือ เท่ากัน

83%

ภาค	สถานการณ์ปริมาณน้ำในอ่าง				ปริมาณน้ำเปลี่ยนแปลง (ล้าน ม.)	สถานะ
	ล่อง (แห่ง)	คงที่ (แห่ง)	เพิ่มขึ้น (แห่ง)	รวม (แห่ง)		
ภาคเหนือ	3	3	1	7	-252.00	ปริมาณน้ำในอ่างเก็บน้ำลดลง
ภาคตะวันออกเฉียงเหนือ	9	2	1	12	-55.00	ปริมาณน้ำในอ่างเก็บน้ำลดลง
ภาคกลาง	2	1	-	3	-26.00	ปริมาณน้ำในอ่างเก็บน้ำลดลง
ภาคตะวันตก	2	-	-	2	-96.00	ปริมาณน้ำในอ่างเก็บน้ำลดลง
ภาคตะวันออก	9	1	-	10	-38.33	ปริมาณน้ำในอ่างเก็บน้ำลดลง
ภาคใต้	1	-	3	4	48.00	ปริมาณน้ำในอ่างเก็บน้ำเพิ่มขึ้น
รวมทั้งประเทศ	26	7	5	38	-419.33	ปริมาณน้ำในอ่างเก็บน้ำลดลง

ภาค อ่างเก็บน้ำ เชื้อน	ความจ ที่ รอก. (ล้าน ม.)	ปริมาณน้ำ ที่ใช้งานได้ (ล้าน ม.)	ใช้การ ได้จริง (ล้าน ม.)	ปริมาณน้ำรวม		ปัจจุบัน วันที่ 21 ธันวาคม 2561				สัปดาห์ก่อน วันที่ 15 ธันวาคม 2561				ปริมาณน้ำ + เพิ่มขึ้น - ลดลง (ล้าน ม.)	สถานการณ์ ในอ่าง	
				วันที่ 21 ธันวาคม 2560	%	ปริมาณน้ำรวม		ปริมาณน้ำใช้การได้จริง		ปริมาณน้ำรวม		ปริมาณน้ำใช้การได้จริง				
						(ล้าน ม.)	%	(ล้าน ม.)	%	(ล้าน ม.)	%	(ล้าน ม.)	%			
ภาคเหนือ (7)																
1	ภูมิพล (2)	13,462	3,800	9,662	10,777	80%	9,281	69%	5,481	41%	9,398	70%	5,598	42%	-117.00	ลดลง
2	สิริกิติ์ (2)	9,510	2,850	6,660	8,231	87%	7,625	80%	4,775	50%	7,751	82%	4,901	52%	-126.00	ลดลง
3	เชียงใหม่	265	12	253	262	99%	267	101%	255	96%	267	101%	255	96%	-	คงที่
4	แมกวง	263	14	249	128	49%	145	55%	131	50%	143	54%	129	49%	2.00	เพิ่มขึ้น
5	กำแพง	106	3	103	102	96%	98	92%	95	90%	98	92%	95	90%	-	คงที่
6	กำแพง	170	6	164	178	105%	189	111%	183	108%	189	111%	183	108%	-	คงที่
7	แควน้อย	939	43	896	873	93%	682	73%	639	68%	693	74%	650	69%	-11.00	ลดลง
	แม่เม็ก	110	16	94	103	94%	46	42%	30	27%	47	43%	31	28%	-1.00	ลดลง
	รวมภาคเหนือ	34,85%	24,825	6,744	18,081	83%	18,332	74%	11,559	47%	18,586	75%	11,811	48%	-252.00	ลดลง
ภาคตะวันออกเฉียงเหนือ (12)																
8	ห้วยหลวง	136	7	129	117	86%	63	46%	56	41%	64	47%	57	42%	-1.00	ลดลง
9	น้ำจูน	520	45	475	476	92%	416	80%	371	71%	428	82%	383	74%	-12.00	ลดลง
10	น้ำพอง (2)	165	8	157	135	82%	121	73%	113	68%	122	74%	114	69%	-1.00	ลดลง
11	จุฬารัตน (2)	164	37	127	162	99%	126	77%	89	54%	125	76%	88	54%	1.00	เพิ่มขึ้น
12	อุบลรัตน์ (2)	2,431	581	1,850	2,225	92%	789	32%	208	9%	800	33%	219	9%	-11.00	ลดลง
13	ลำปาว	1,980	100	1,880	1,742	88%	1,175	59%	1,075	54%	1,183	60%	1,083	55%	-8.00	ลดลง
14	ลำตะคอง	314	22	292	193	61%	252	80%	230	73%	255	81%	233	74%	-3.00	ลดลง
15	ลำพระเพลิง	155	1	154	138	89%	76	49%	75	48%	76	49%	75	48%	-	คงที่
16	มูลขม	141	7	134	110	78%	70	50%	63	45%	71	50%	64	45%	-1.00	ลดลง
17	ลำแซะ	275	7	268	201	73%	165	60%	158	57%	166	60%	159	58%	-1.00	ลดลง
18	ลำนางรอง	121	3	118	79	65%	40	33%	37	31%	40	33%	37	31%	-	คงที่
19	สิรินธร (2)	1,966	831	1,135	1,580	80%	1,274	65%	443	23%	1,292	66%	461	23%	-18.00	ลดลง
	รวมภาคตะวันออกเฉียงเหนือ	11.80%	8,369	1,649	6,720	85%	4,567	55%	2,918	35%	4,622	55%	2,973	36%	-55.00	ลดลง
ภาคกลาง (3)																
20	ป่าสักชลสิทธิ์	960	3	957	839	87%	608	63%	605	63%	632	66%	629	66%	-24.00	ลดลง
21	ห้วยเสลา	160	17	143	138	86%	41	26%	24	15%	41	26%	24	15%	-	คงที่
22	กระเสียว	240	40	200	288	120%	73	30%	33	14%	75	31%	35	15%	-2.00	ลดลง
	รวมภาคกลาง	1.92%	1,360	60	1,300	93%	723	53%	662	49%	748	55%	688	51%	-26.00	ลดลง
ภาคตะวันตก (2)																
23	ศรีนครินทร์ (2)	17,745	10,265	7,480	15,581	88%	16,259	92%	5,994	34%	16,306	92%	6,041	34%	-47.00	ลดลง
24	วชิราลงกรณ (2)	8,860	3,012	5,848	6,841	77%	7,337	83%	4,325	49%	7,386	83%	4,374	49%	-49.00	ลดลง
	รวมภาคตะวันตก	37.51%	26,605	13,277	13,328	84%	23,595	89%	10,319	39%	23,692	89%	10,415	39%	-96.00	ลดลง
ภาคตะวันออก (6+4)																
25	ขุนด่าน	224	5.00	219	205	92%	196	88%	191	85%	200	89%	195	87%	-4.00	ลดลง
26	คลองสิชล	420	30.00	390	293	70%	342	81%	312	74%	358	85%	328	78%	-16.00	ลดลง
27	บางพระ (3)	117	12.00	105	105	90%	87	74%	75	64%	89	76%	77	66%	-2.00	ลดลง
28	หนองปลาไหล (3)	164	13.75	150	151	92%	154	94%	140	86%	158	96%	144	88%	-4.00	ลดลง
29	ประแสร์ (3)	295	20.00	275	266	90%	243	82%	223	76%	248	84%	228	77%	-5.00	ลดลง
30	มาบประชัน (3)	17	0.72	16	12	72%	16	99%	16	95%	17	100%	15.84	95%	-0.14	ลดลง
31	หนองค้อ (3)	21	1.00	20	17	78%	16	74%	15	70%	17	77%	15.50	72%	-0.60	ลดลง
32	ดงกราม (3)	79	3.00	76	71	90%	78	98%	75	94%	78	99%	75.23	95%	-0.59	ลดลง
33	คลองใหญ่ (3)	45	3.00	42	36	80%	37	82%	34	75%	37	82%	34.32	75%	-	คงที่
34	นฤมิตรนครินทร์	295	19.00	276	223	76%	271	92%	252	85%	277	94%	258.00	87%	-6.00	ลดลง
	รวมภาคตะวันออก	2.37%	1,678	1,07	1,570	82%	1,440	86%	1,333	79%	1,479	88%	1,371	82%	-38.33	ลดลง
ภาคใต้ (4)																
35	แก่งกระจาน	710	65	645	455	64%	616	87%	551	78%	617	87%	552	78%	-1.00	ลดลง
36	ปราณบุรี	391	18	373	284	73%	351	90%	333	85%	350	90%	332	85%	1.00	เพิ่มขึ้น
37	รัชชประภา (2)	5,639	1,352	4,287	4,454	79%	4,744	84%	3,392	60%	4,734	84%	3,382	60%	10.00	เพิ่มขึ้น
38	บางลา (2)	1,454	276	1,178	1,184	81%	1,026	71%	750	52%	988	68%	712	49%	38.00	เพิ่มขึ้น
	รวมภาคใต้	11.55%	8,194	1,711	6,483	78%	6,737	82%	5,026	61%	6,689	82%	4,978	61%	48.00	เพิ่มขึ้น
	รวมทั้งประเทศ	100%(38)	71,031	23,548	47,482	83%	55,395	78%	31,817	45%	55,816	79%	32,236	45%	-419.33	ลดลง

ที่มาข้อมูล : ตารางสรุปสภาพน้ำในอ่างเก็บน้ำขนาดใหญ่ทั่วประเทศ และตารางสรุปสภาพน้ำในอ่างเก็บน้ำภาคตะวันออก กรมชลประทาน

หมายเหตุ :

- อ่างเก็บน้ำขนาดใหญ่ หมายถึง อ่างเก็บน้ำที่มีความจุตั้งแต่ 100 ล้าน ลบ.ม. ขึ้นไป
- เป็นอ่างเก็บน้ำอยู่ในความรับผิดชอบของการไฟฟ้าฝ่ายผลิตแห่งประเทศไทย(10) นอกนั้นอยู่ในความรับผิดชอบของกรมชลประทาน (28)
- เป็นอ่างเก็บน้ำขนาดกลางที่มีความสำคัญต่อการอุตสาหกรรมและการประปา ของลุ่มน้ำชายฝั่งทะเลตะวันออก
- ที่มา : กรมชลประทาน และการไฟฟ้าฝ่ายผลิตแห่งประเทศไทย
- จังหวัดที่มีอ่างเก็บน้ำขนาดใหญ่มีจำนวน 26 จังหวัด ไม่มี 50 จังหวัด

รศ. หมายถึง ระดับเก็บกักของอ่าง



ศูนย์เขล



ศูนย์ป้องกันกักตุนน้ำ กรมทรัพยากรน้ำ

ลำดับของเขื่อนตามความจ

- ศรีนครินทร์
- ภูมิพล
- สิริกิติ์
- วชิราลงกรณ
- รัชชประภา
- อุบลรัตน์
- สิรินธร
- บางลา
- ลำปาว
- ป่าสัก

ลำดับของเขื่อนตามปริมาณน้ำใช้การได้

- ภูมิพล
- ศรีนครินทร์
- สิริกิติ์
- วชิราลงกรณ
- รัชชประภา
- ลำปาว
- อุบลรัตน์
- บางลา
- สิรินธร
- ป่าสัก

เหนือ-อีสาน-กลาง-ต.อ.อุณหภูมิต่ำลงได้มีฝนฟ้าคะนอง

กรมอุตุนิยมวิทยา พยากรณ์อากาศ ๒๔ ชั่วโมงข้างหน้า บริเวณประเทศไทยตอนบนอุณหภูมิจะสูงขึ้น ๑-๒ องศาเซลเซียส กับมีหมอกในตอนเช้าและมีหมอกหนาในหลายพื้นที่ ส่วนภาคเหนือจะมีฝนฟ้าคะนองบางแห่ง ขอให้ประชาชนบริเวณดังกล่าวดูแลสุขภาพเนื่องจากสภาพอากาศที่เปลี่ยนแปลง และระมัดระวังในการสัญจรผ่านบริเวณที่มีหมอกหนาไว้ด้วย สำหรับภาคใต้ยังคงมีฝนฟ้าคะนองเกิดขึ้นและคลื่นลมจะมีกำลังอ่อนลงในระยะนี้

พยากรณ์อากาศสำหรับประเทศไทยตั้งแต่เวลา ๐๖:๐๐ วันนี้ ถึง ๐๖:๐๐ วันพรุ่งนี้.

ภาคเหนือ อากาศเย็นกับมีหมอกในตอนเช้า และมีหมอกหนาในหลายพื้นที่ อุณหภูมิจะสูงขึ้น ๑-๒ องศาเซลเซียส โดยมีฝนฟ้าคะนอง ร้อยละ ๑๐ ของพื้นที่ ส่วนมากบริเวณจังหวัดแม่ฮ่องสอน เชียงใหม่ เชียงราย ลำพูน และลำปาง อุณหภูมิต่ำสุด ๑๙-๒๒ องศาเซลเซียส อุณหภูมิสูงสุด ๒๙-๓๔ องศาเซลเซียส สำหรับบริเวณยอดดอยมีอากาศหนาว อุณหภูมิต่ำสุด ๑๐-๑๕ องศาเซลเซียส ลมตะวันออกเฉียงใต้ ความเร็ว ๑๐-๓๐ กม./ชม.

ภาคตะวันออกเฉียงเหนือ อากาศเย็นกับมีหมอกในตอนเช้า และมีหมอกหนาในหลายพื้นที่ อุณหภูมิจะสูงขึ้น ๑-๒ องศาเซลเซียส อุณหภูมิต่ำสุด ๑๘-๒๒ องศาเซลเซียส อุณหภูมิสูงสุด ๓๑-๓๔ องศาเซลเซียส สำหรับบริเวณยอดดอยมีอากาศหนาว อุณหภูมิต่ำสุด ๑๔-๑๖ องศาเซลเซียส ลมตะวันออกเฉียงเหนือ ความเร็ว ๑๕-๓๐ กม./ชม.

ภาคกลาง มีเมฆบางส่วนกับมีอากาศเย็น และมีหมอกในตอนเช้า อุณหภูมิจะสูงขึ้น ๑-๒ องศาเซลเซียส โดยมีฝนเล็กน้อยบางแห่ง อุณหภูมิต่ำสุด ๒๒-๒๓ องศาเซลเซียส อุณหภูมิสูงสุด ๓๓-๓๕ องศาเซลเซียส ลมตะวันออกเฉียงใต้ ความเร็ว ๑๐-๓๐ กม./ชม.

ภาคตะวันออก มีหมอกในตอนเช้า อุณหภูมิจะสูงขึ้น ๑-๒ องศาเซลเซียส โดยมีฝนเล็กน้อยบางแห่ง อุณหภูมิต่ำสุด ๒๒-๒๕ องศาเซลเซียส อุณหภูมิสูงสุด ๓๓-๓๕ องศาเซลเซียส ลมตะวันออกเฉียงใต้ ความเร็ว ๑๐-๓๐ กม./ชม. ทะเลมีคลื่นสูงประมาณ ๑ เมตร

ภาคใต้ (ฝั่งตะวันออก) มีเมฆมาก กับมีฝนฟ้าคะนอง ร้อยละ ๓๐ ของพื้นที่ ส่วนมากบริเวณจังหวัดสุราษฎร์ธานี นครศรีธรรมราช พัทลุง สงขลา ปัตตานี ยะลา และนราธิวาส อุณหภูมิต่ำสุด ๒๓-๒๕ องศาเซลเซียส อุณหภูมิสูงสุด ๓๐-๓๓ องศาเซลเซียส ลมตะวันออกเฉียงเหนือ ความเร็ว ๑๐-๓๐ กม./ชม. ทะเลมีคลื่นสูงประมาณ ๑ เมตร บริเวณที่มีฝนฟ้าคะนองคลื่นสูง ๑-๒ เมตร

ภาคใต้ (ฝั่งตะวันตก) มีเมฆเป็นส่วนมาก กับมีฝนฟ้าคะนอง ร้อยละ ๒๐ ของพื้นที่ ส่วนมากบริเวณจังหวัดกระบี่ ตรัง และสตูล อุณหภูมิต่ำสุด ๒๓-๒๖ องศาเซลเซียส อุณหภูมิสูงสุด ๓๒-๓๔ องศาเซลเซียส ลมตะวันออกเฉียงใต้ ความเร็ว ๑๐-๓๐ กม./ชม. ทะเลมีคลื่นสูงประมาณ ๑ เมตร ห่างฝั่งคลื่นสูง ๑-๒ เมตร

กรุงเทพมหานครและปริมณฑล มีเมฆบางส่วน กับมีหมอกในตอนเช้า อุณหภูมิต่ำสุด ๒๔-๒๖ องศาเซลเซียส อุณหภูมิสูงสุด ๓๓-๓๕ องศาเซลเซียส ลมตะวันออกเฉียงใต้ ความเร็ว ๑๐-๓๐ กม./ชม.

พทลงเตรียมประกาศเขตภัยพิบัติฉุกเฉินเพิ่มอีก๓อำเภอ

พทลง ประกาศเขตภัยพิบัติฉุกเฉินเพิ่มอีก ๓ อำเภอ โดยเฉพาะพื้นที่ติดริมทะเลสาบยังมีน้ำที่ท่วมรอการระบายลงสู่ทะเลสาบด้านผู้ว่าเตือนปชช.ฟังประกาศกรมอุตุนิยมวิทยา

ผู้สื่อข่าวรายงานจากจังหวัดพทลงว่า จากสถานการณ์น้ำท่วมพื้นที่จังหวัดพทลง นั้นขณะนี้ระดับน้ำลดลงเกือบเข้าสู่ภาวะปกติแล้ว ยังเหลือพื้นที่ลุ่ม ๓ อำเภอ อำเภอเมือง อำเภอควนขนุน และอำเภอเขาชัยสน โดยเฉพาะพื้นที่ติดริมทะเลสาบยังมีน้ำที่ท่วมรอการระบายลงสู่ทะเลสาบรวม ๒๐ ตำบล ๑๐๘ หมู่บ้าน โดยเฉพาะพื้นที่บ้านโนนต หมู่ ๙ ต.หารโพธิ์ อ.เขาชัยสน จ.พทลง เจ้าหน้าที่ตำรวจตระเวนชายแดนที่๔๓๔ พทลง ต้องใช้รถโฟวิลยกสูงขับลุยน้ำ ที่ท่วมสูง ๖๐-๗๐ ซม. ระยะทางยาวกว่า ๑.๕๐๐ เมตร หลังจากชาวบ้านกว่า ๑๘ ครอบครัว ถูกน้ำท่วมขังนานกว่า ๓ วัน และไม่สามารถออกมาถึงพื้นที่ด้านนอกได้ เจ้าหน้าที่จึงได้นำน้ำดื่มเพื่อไปแจกจ่ายบรรเทาทุกข์ในเบื้องต้นอย่างเร่งด่วน

ล่าสุด สำนักงานป้องกันและบรรเทาสาธารณภัยจังหวัดพทลง ประกาศเขตภัยพิบัติฉุกเฉินน้ำท่วม จำนวน ๒ อำเภอ คือ อำเภอควนขนุนและอำเภอเขาชัยสน และเตรียมประกาศเขตภัยพิบัติฉุกเฉินเพิ่มอีก ๓ อำเภอ คืออำเภอศรีนครินทร์ อำเภอเมือง และอำเภอกงหรา ขณะสรุปสถานการณ์เกิดเหตุน้ำท่วม น้ำป่าไหลหลาก ทั้ง ๗ อำเภอ คืออำเภอป่าบอน อำเภอกงหรา อำเภอศรีนครินทร์ อำเภอศรีบรรพต อำเภอควนขนุน อำเภอเขาชัยสน และอำเภอเมือง มีผู้ประสบภัยได้รับความเดือดร้อนและได้รับผลกระทบจากน้ำท่วม จำนวน ๔๒ ตำบล ๓๐๒ หมู่บ้าน ๑๙,๒๐๙ ครัวเรือน ๕๗,๖๒๔ คน



ขณะที่นายกู้เกียรติ วงศ์กระพันธุ์ ผู้ว่าราชการจังหวัดพัทลุง ยังเตือนให้ประชาชนเฝ้าติดตามฟังประกาศของกรมอุตุฯ อย่างต่อเนื่อง เพราะพื้นที่ของจังหวัดพัทลุงยังไม่หมดช่วงฤดูฝน ให้ประชาชนระมัดระวังจากฝนตกหนักไปอีก ๒-๓ วัน (ไอ เอ็น เอ็น)

น้ำป่าเทือกเขาบรรทัดพัดถล่ม “น้ำตกกะช่อง” พังเสียหายยับ

“น้ำตกกะช่อง” แหล่งท่องเที่ยวดังเมืองตรัง เจอน้ำป่าเทือกเขาบรรทัดถล่มเสียหายยับ กวาดต้นไม้ใหญ่น้อย พังฝายน้ำล้น และสะพาน ขณะที่เจ้าหน้าที่หน่วยฟื้นฟูไม่ทันรับนักท่องเที่ยวช่วงเทศกาลปีใหม่นี้

ผู้สื่อข่าวได้เดินทางลงพื้นที่ไปตรวจสอบบริเวณน้ำตกกะช่อง ซึ่งเป็นสถานที่ท่องเที่ยวชื่อดังของเมืองตรัง หลังจากได้รับผลกระทบจากน้ำป่าถล่มลงมาจากเทือกเขาบรรทัด ที่ไหลทะลักกวาดเอาต้นไม้ใหญ่น้อยจำนวนมาก ๑๐๐ ต้น ก่อนโค่นล้มชะล้างหน้าดิน พร้อมเปลี่ยนแนวเส้นทางน้ำ และผิวถนนจนเสียหายเป็นหลุมลึก ขณะที่บริเวณฝายน้ำล้นก็ถูกกระแสน้ำพัดจนขาด ส่วนสะพานข้ามน้ำตกก็ถูกตัดขาดเป็นหลุมลึก

นายสมคิด เกื้อนุ่น อายุ ๕๕ ปี พนักงานพิทักษ์ป่า สวนพฤษศาสตร์เทือกเขาบรรทัด กล่าวว่า เมื่อดูจากสถานการณ์ที่เกิดขึ้นแล้วมีความเสียหายค่อนข้างเยอะ ถ้าเปรียบเทียบกับเหตุการณ์น้ำป่าถล่มปี ๒๕๒๔ ถือว่ามีความรุนแรงใกล้เคียงกัน เนื่องจากมีต้นไม้โค่นล้มลงมาเป็นจำนวนมาก รวมทั้งยังมีทรัพย์สินเสียหายอีกส่วนหนึ่ง เพราะน้ำป่ามีความเชี่ยวและรุนแรงมากจนไม่สามารถหาวิธีการใดๆ ยับยั้งได้ ต้องปล่อยให้ผ่านไปตามธรรมชาติ

อย่างไรก็ตาม เนื่องจากเหลืออีกไม่กี่วันก็จะเข้าสู่เทศกาลปีใหม่ ๒๕๖๒ ซึ่งมักจะมียกนักท่องเที่ยวทั้งชาวไทยและชาวต่างชาติเดินทางมาเยือนน้ำตกกะช่องกันเป็นจำนวนมาก แต่ความเสียหายที่เกิดขึ้นจากน้ำป่าถล่มในครั้งนี้ ถ้าใช้แรงคนคงยากที่จะฟื้นฟูได้ทัน นอกจากต้องระดมเครื่องจักรเข้ามาดำเนินการ ซึ่งคงต้องรอให้ผู้บังคับบัญชาพิจารณาต่อไป แต่ยังคงโชคดีที่น้ำตกโดนปลิวเสียหายไม่มาก และสภาพลำคลองก็เปลี่ยนแปลงไปเล็กน้อย (ผู้จัดการ)