



รายงานสถานการณ์น้ำ  
ศูนย์ป้องกันวิกฤติน้ำ กรมทรัพยากรน้ำ  
วันอังคารที่ ๒๕ ธันวาคม ๒๕๖๑

**สภาวะอากาศ** ประเทศไทยตอนบนมีหมอกในตอนเช้า และมีหมอกหนาหลายพื้นที่ ขอให้ประชาชนบริเวณดังกล่าวระมัดระวังในการสัญจรผ่านบริเวณที่มีหมอกหนาไว้ด้วย ภาคเหนือและภาคตะวันออกเฉียงเหนือยังคงมีอากาศเย็นถึงหนาวในตอนเช้ากับมีน้ำค้างแข็งบางพื้นที่ในบริเวณยอดดอยสูงของภาคเหนือ ขอให้ประชาชนบริเวณภาคเหนือและภาคตะวันออกเฉียงเหนือตอนบนดูแลสุขภาพเนื่องจากสภาวะอากาศที่หนาวเย็นนี้ไว้ด้วย สำหรับภาคใต้ยังคงมีฝนน้อย



**สถานการณ์น้ำ**

กรมอุตุนิยมวิทยา ในช่วงนี้อากาศผันเปลี่ยน เตือนประชาชนดูแลสุขภาพ  
กรมป้องกันและบรรเทาสาธารณภัย เผยสถานการณ์อุทกภัย ๒ จ.ภาคใต้ระดับน้ำลดลง  
จ.ตรัง มวลน้ำจากเขาบรทัดหลากท่วมบ้านกว่า ๑๐๐ หลัง

**สถานการณ์น้ำต่างประเทศ**

(หมายเหตุ ข้อมูลข่าวจาก เดลินิวส์ ไอ เอ็น เอ็น.)

**สถานการณ์น้ำ**

ระดับน้ำในแม่น้ำโขง : MRC: Mekong River Commission ณ วันที่ ๒๔ ธันวาคม ๒๕๖๑

สถานี	ระดับตลิ่ง	ระดับน้ำ ๓.ธ.ค ๖๑	ระดับน้ำ ๑๗ ธ.ค.๖๑	+สูงกว่าตลิ่ง -ต่ำกว่าตลิ่ง	แนวโน้ม
อ.เชียงแสน จ.เชียงราย	๑๒.๘๐	๒.๗๐	๓.๐๔	-๙.๗๖	เพิ่มขึ้น
อ.เชียงคาน จ.เลย	๑๖.๐๐	๕.๕๗	๕.๗๖	-๑๐.๒๔	เพิ่มขึ้น
อ.เมือง จ.หนองคาย	๑๒.๒๐	๒.๘๔	๒.๖๔	-๙.๕๖	เพิ่มขึ้น
อ.เมือง จ.นครพนม	๑๒.๐๐	๒.๗๒	๒.๑๐	-๙.๙๐	ลดลง
อ.เมือง จ.มุกดาหาร	๑๒.๕๐	๒.๙๖	๒.๔๐	-๑๐.๑๐	ลดลง
อ.โขงเจียม จ.อุบลราชธานี	๑๔.๕๐	๓.๓๕	๒.๘๔	-๑๑.๖๖	ลดลง

หมายเหตุ : ระดับ (รสม.) ข้อมูลจาก <http://www.dwr.go.th>

**ระดับน้ำ-ลุ่มน้ำเสาบสงขลา** ลุ่มน้ำทะเลสาบสงขลา ปัจจุบันสถานการณ์น้ำในลำน้ำโดยทั่วไปอยู่ในภาวะปกติ (ระดับน้ำต่ำกว่าระดับตลิ่งต่ำสุด) สถานการณ์น้ำในลำน้ำส่วนใหญ่มีแนวโน้มลดลง(ข้อมูลวันที่ ๒๔ ธ.ค.๒๕๖๑ ที่มา กรมชลประทาน) สถานีคลองลำ อ.ศรีนครินทร์ จ.พัทลุง สถานีคลองนุ้ย อ.เมือง จ.พัทลุง สถานีคลองหวะ อ.หาดใหญ่ จ.สงขลา สถานีคลองอู่ตะเภา อ.สะเดา จ.สงขลา สถานีคลองอู่ตะเภา อ.คลองหอยโข่ง จ.สงขลา สถานีคลองอู่ตะเภา อ.หาดใหญ่ จ.สงขลา วัดปริมาณน้ำได้ ๒๐.๙๘ ๖.๙๖ ๔.๗๕ ๑๐.๙๘ ๒.๕๙ ๐.๘๗ เมตร



สถานีตรวจวัดระดับน้ำ (CCTV) ณ วันที่ ๒๔ ธันวาคม ๒๕๖๑ การตรวจวัดระดับน้ำจากกล้อง (CCTV) ระดับน้ำส่วนใหญ่ อยู่ในเกณฑ์ปกติ

ลำดับที่	จังหวัด	สถานที่ตั้งกล้อง	แม่น้ำ/ลำน้ำ	วิกฤติ	วิกฤติ	ระดับน้ำ (ม.รทก.)			สถานการณ์	หมายเหตุ
				น้ำแข็ง	น้ำท่วม	พ.ศ.2561	พ.ศ.2561	พ.ศ.2561		
				ระดับน้อยกว่า	ระดับมากกว่า	20 ธ.ค. 61	21 ธ.ค. 61	24 ธ.ค. 61		
1	จ.แพร่	สะพานมหาโพธิ์ อ.เมือง	ยม	143.18	152.33	144.30	144.30	144.30	น้ำปกติ	↔
2	จ.สุโขทัย	สะพานศรีรัตนาลัย อ.เมือง	ยม	60.14	71.78	N/A	N/A	N/A	น้ำปกติ	↔
3	จ.สุโขทัย	สะพานพระเมรุมาศ อ.เมือง	ยม	42.48	48.59	44.65	44.70	44.14	น้ำปกติ	↓
4	จ.พิษณุโลก	สะพานบารุงเก่า อ.บางระกำ	ยม	31.73	37.23	N/A	N/A	N/A	น้ำปกติ	↔
5	จ.พิจิตร	สะพานโพทะเล อ.โพทะเล	ยม	22.58	30.63	24.60	24.60	24.55	น้ำปกติ	↓
6	จ.พิษณุโลก	ไนท์บาซาร์ อ.เมือง	น่าน	37.33	45.04	N/A	N/A	N/A	น้ำปกติ	↔
7	จ.นครสวรรค์	วัดเกษไชโยเหนือ อ.ชุมแสง	น่าน	18.73	25.60	N/A	N/A	N/A	น้ำปกติ	↔
8	จ.นครสวรรค์	บ้านทับกฤช อ.ชุมแสง (ทับกฤชใต้)	น่าน	-	26.16	N/A	N/A	N/A	น้ำปกติ	↔
9	จ.อุตรดิตถ์	สะพานท่าเสา อ.เมือง	น่าน	49.22	56.91	55.60	55.40	55.50	น้ำปกติ	↑
10	จ.น่าน	สะพานนครนันทพัฒนา อ.เมือง	น่าน	192.17	197.73	N/A	N/A	N/A	น้ำปกติ	↔
11	จ.พิจิตร	สะพานเสียวเหนือ อ.บางมูลนาก	น่าน	18.19	27.23	N/A	N/A	N/A	น้ำปกติ	↔
12	จ.พิษณุโลก	สะพานสุพรรณภูมิ อ.เมือง	น่าน	33.98	44.52	37.05	37.15	37.15	น้ำปกติ	↔
13	จ.อุตรธานี	สถานีวิทยุหลวง อ.เมือง	โขง	-	-	N/A	N/A	N/A	น้ำปกติ	↔
14	จ.เลย	สถานีแม่น้ำเลย อ.เมือง	โขง	-	-	230.20	230.25	230.20	น้ำปกติ	↓
15	จ.เชียงใหม่	สถานีห้วยทราย อ.แม่สาย	แม่สาย/โขง	395.79	396.50	N/A	N/A	N/A	น้ำปกติ	↔
16	จ.หนองคาย	สงฆ์สวนอุทกหนองคาย อ.เมือง	โขง	157.85	166.70	N/A	N/A	N/A	น้ำปกติ	↔
17	จ.หนองคาย	วัดทุ่งระกู อ.โพนพิสัย	ห้วยหลวง/โขงอีสาน	150.50	159.43	N/A	N/A	N/A	น้ำปกติ	↔
18	จ.นครพนม	บ้านคลองปากน้ำ อ.ท่าอุเทน	น้ำสงคราม/โขงอีสาน	133.42	141.02	N/A	N/A	N/A	น้ำปกติ	↔
19	จ.นครราชสีมา	ร.ร.เทศบาล 4 อ.เมือง	ลำตะคอง/มูล	174.60	178.00	176.60	176.60	176.60	น้ำปกติ	↔
20	จ.บุรีรัมย์	สตึก อ.สตึก	มูล	123.13	128.76	124.60	124.60	124.60	น้ำปกติ	↔
21	จ.สิงห์บุรี	เชิงสะพานสิงห์บุรี อ.เมือง	เจ้าพระยา	3.45	11.50	2.15	2.15	2.20	น้ำปกติ	↑
22	จ.อ่างทอง	บ้านยาฉิม อ.โพธิ์ทอง	เจ้าพระยา	-	9.11	N/A	N/A	N/A	น้ำปกติ	↔
23	จ.พมทหรืออยุธยา	บ้านป้อม อ.พมทหรืออยุธยา	เจ้าพระยา	-	-	N/A	N/A	N/A	น้ำปกติ	↔
24	จ.พมทหรืออยุธยา	อ.เสนา	น้อย/เจ้าพระยา	2.00	5.00	1.15	1.10	0.60	น้ำปกติ	↓
25	จ.อุทัยธานี	เชิงสะพานสิริกิติ์ อ.เมือง	สะแกกรัง	15.16	19.90	5.75	5.70	5.60	น้ำปกติ	↓
26	จ.อุทัยธานี	อุทัยใหม่ อ.เมือง	สะแกกรัง	-	-	15.84	15.80	15.70	น้ำปกติ	↓
27	จ.พมทหรืออยุธยา	สะพานสิริกิติ์ อ.พมทหรืออยุธยา	เจ้าพระยา	-	-	-0.30	-0.30	-0.55	น้ำปกติ	↓
28	จ.สมุทรปราการ	สะพานข้ามแม่น้ำท่าจีน 3 อ.เมือง	ท่าจีน	-5.11	0.57	0.06	-0.24	0.56	น้ำปกติ	↑
29	จ.นครปฐม	สถานีบุรีรัมย์ประจวบคีรีขันธ์ อ.บางระจัน	ท่าจีน	-5.59	-0.30	0.48	0.28	0.98	น้ำปกติ	↑
30	จ.นครปฐม	สะพานหลวงปู่เย็น อ.นครไชยศรี	ท่าจีน	-3.16	2.21	0.91	1.01	0.91	น้ำปกติ	↓
31	จ.นครปฐม	สะพานข้ามแม่น้ำท่าจีน ทางหลวง 306 อ.บางเลน	ท่าจีน	-4.57	0.21	-1.24	-1.54	-0.74	น้ำปกติ	↑
32	จ.สุพรรณบุรี	สะพานวัดพระรูป อ.เมือง	ท่าจีน	-1.26	2.75	0.24	0.04	0.14	น้ำปกติ	↑
33	จ.สุพรรณบุรี	สถานีรถไฟท่าจีน ทางหลวง 306 อ.เมือง	ท่าจีน	1.55	5.18	N/A	N/A	N/A	น้ำปกติ	↔
34	จ.ชัยนาท	สะพานสามง่าม-ท่าโบสถ์ อ.หันคา	ท่าจีน	10.69	12.83	11.82	11.72	11.82	น้ำปกติ	↑
35	จ.ฉะเชิงเทรา	เชิงสะพานฉะเชิงเทรา อ.เมือง	บางปะกง	-0.01	1.90	N/A	N/A	1.20	น้ำปกติ	↑
36	จ.ฉะเชิงเทรา	ตรังข้ามวัดจันทาราม อ.เมือง	ฉะเชิงเทรา/บางปะกง	0.20	3.73	N/A	N/A	N/A	น้ำปกติ	↔
37	จ.ประจวบคีรีขันธ์	ร.ร.บางสะพาน อ.บางสะพาน	คลองบางสะพาน/ชายฝั่งทะเลตะวันตก	-	3.30	N/A	N/A	N/A	น้ำปกติ	↔
38	จ.สงขลา	สถานีคลองอู่ตะเภา อ.หาดใหญ่	ทะเลสาบสงขลา	-	-	1.30	1.05	0.60	น้ำปกติ	↓
39	จ.พัทลุง	สถานีคลองทะเล อ.ตะโหมด	ทะเลสาบสงขลา	-	-	N/A	N/A	N/A	น้ำปกติ	↔
40	จ.พัทลุง	สถานีลำปำ อ.เมือง	ทะเลสาบสงขลา	-	-	-1.60	-1.60	-1.90	น้ำปกติ	↓
41	จ.เชียงใหม่	อุทยานวิทยาศาสตร์ อ.เชียงแสน	-	-	-	N/A	N/A	N/A	น้ำปกติ	↔
42	จ.เลย	สถานีแม่น้ำโขง (ฝ.ค.) อ.เชียงแสน	โขง	-	-	5.65	5.75	5.30	น้ำปกติ	↓
43	จ.อุบลราชธานี	สถานีแม่น้ำโขง (ฝ.ค.) อ.โขงสรวง	-	-	-	N/A	N/A	N/A	น้ำปกติ	↔
44	จ.นครสวรรค์	บ้านบางแก้ว อ.บรรพตพิสัย	ปิง-วัง-สะแกกรัง-ป่าสัก	-	-	37.52	37.57	37.47	น้ำปกติ	↓
45	จ.ตาก	บ้านปากเรือห้วยจี่ อ.บ้านตาก	ปิง-วัง-สะแกกรัง-ป่าสัก	-	-	117.87	117.87	117.87	น้ำปกติ	↔
46	จ.เพชรบูรณ์	บ้านจางวาง อ.หล่มสัก	ปิง-วัง-สะแกกรัง-ป่าสัก	-	-	130.20	130.20	130.30	น้ำปกติ	↑
47	จ.เพชรบูรณ์	แม่น้ำป่าสักที่ อ.เมืองเพชรบูรณ์	ปิง-วัง-สะแกกรัง-ป่าสัก	-	-	111.00	110.90	110.90	น้ำปกติ	↔
48	จ.สระบุรี	แม่น้ำป่าสักที่ อ.เสาไห้	ปิง-วัง-สะแกกรัง-ป่าสัก	-	-	6.40	6.50	6.70	น้ำปกติ	↑
49	จ.สระบุรี	แม่น้ำป่าสักที่ อ.แก่งคอย	ปิง-วัง-สะแกกรัง-ป่าสัก	-	-	7.38	7.58	7.68	น้ำปกติ	↑

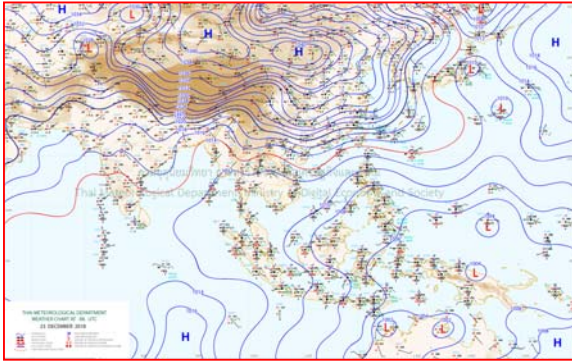


## ปริมาณน้ำฝนสูงสุด (มม.)

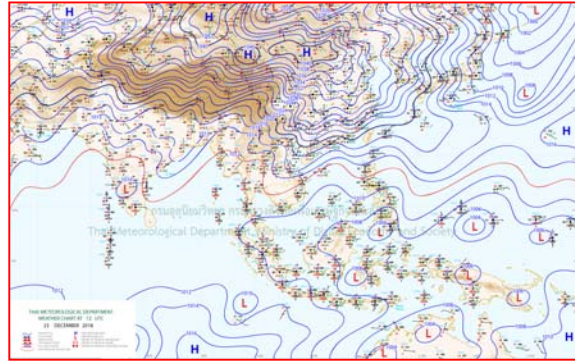
จังหวัด	๑๖.ธ.ค.๖๑	๑๗.ธ.ค.๖๑	๑๘.ธ.ค.๖๑	๑๙.ธ.ค.๖๑	๒๐.ธ.ค.๖๑
จ.นครนายก	-	-	-	-	-
จ.ปราจีนบุรี	-	-	-	-	-
จ.สระแก้ว	-	-	-	-	-
จ.ฉะเชิงเทรา	-	-	-	-	-
จ.ชลบุรี	-	-	-	-	-
จ.ระยอง	-	-	-	-	-
จ.จันทบุรี	-	-	-	-	-
จ.ตราด	-	-	-	-	๒.๘
จ.เพชรบุรี	-	-	-	-	-
จ.ประจวบคีรีขันธ์	-	-	-	-	-
จ.ชุมพร	๘๖.๗	๕๐.๕	๘๖.๕	๘๐.๕	๐.๖
จ.สุราษฎร์ธานี	๑๗๕.๐	๓๐.๕	๙๔.๗	๓๕.๐	๒๓.๐
จ.นครศรีธรรมราช	๒๙๐.๐	๓๙.๐	๕๒.๔	๓๕.๐	-
จ.พัทลุง	๗๐.๐	๒๕.๐	๑๔๗.๕	๕๘.๕	-
จ.สงขลา	๖๑.๙	๕.๐	๗๓.๓	๔๗.๕	๐.๓
จ.ปัตตานี	๑๐๔.๓	๑๒.๐	๑๒๑.๒	๒๕.๑	๓.๘
จ.ยะลา	๑๕.๖	๑๐.๗	๕๗.๕	๑๔.๕	-
จ.นราธิวาส	๘๔.๙	๙๐.๘	๘๑.๔	๒๙.๒	-
จ.ระนอง	๙.๐	๑.๙	๑๖.๖	๓.๔	-
จ.พังงา	๒.๔	-	๑๖.๔	๑.๖	-
จ.กระบี่	๑๐.๓	๑.๘	๖.๑	-	-
จ.ภูเก็ต	๑.๐	๕.๗	๑๐.๖	๑.๑	๗.๕
จ.ตรัง	๑๐.๖	๐.๓	๙๑.๔	๖.๕	-
จ.สตูล	๑๐.๐	๐.๔	๘.๖	๘.๔	-



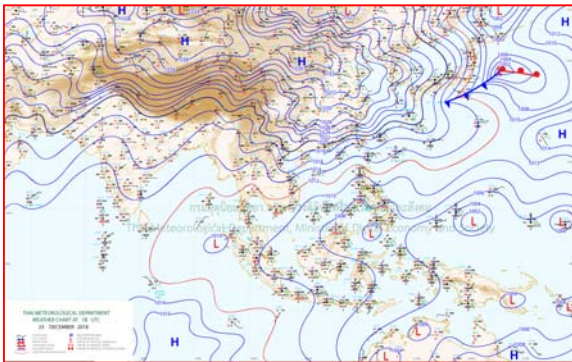
# แผนที่อากาศ



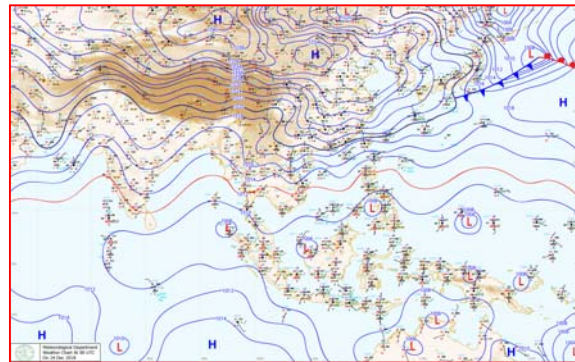
๒๐ ธ.ค.๖๑ เวลา ๑๓:๐๐ น. ๑



๒๐ ธ.ค.๖๑ เวลา ๑๙:๐๐ น. ๒



๒๑ ธ.ค.๖๑ เวลา ๑:๐๐ น. ๓



๒๑ ธ.ค.๖๑ เวลา ๗:๐๐ น. ๔

## อุตุชี้ช่วงนี้อากาศผันเปลี่ยน เตือนประชาชนดูแลสุขภาพ

กรมอุตุนิยมวิทยา พยากรณ์อากาศ ๒๔ ชั่วโมงข้างหน้า ประเทศไทยตอนบนมีหมอกในตอนเช้า และมีหมอกหนาหลายพื้นที่ ขอให้ประชาชนบริเวณดังกล่าวระมัดระวังในการสัญจรผ่านบริเวณที่มีหมอกหนาไว้ด้วย ภาคเหนือและภาคตะวันออกเฉียงเหนือยังคงมีอากาศเย็นถึงหนาวในตอนเช้า กับมีน้ำค้างแข็งบางพื้นที่ในบริเวณยอดดอยสูงของภาคเหนือ ขอให้ประชาชนบริเวณภาคเหนือและภาคตะวันออกเฉียงเหนือตอนบนดูแลสุขภาพเนื่องจากสภาวะอากาศที่หนาวเย็นนี้ไว้ด้วย สำหรับภาคใต้ยังคงมีฝนน้อย

### พยากรณ์อากาศสำหรับประเทศไทยตั้งแต่เวลา ๐๖:๐๐ วันนี้ ถึง ๐๖:๐๐ วันพรุ่งนี้.

ภาคเหนือ อากาศเย็นถึงหนาว กับมีหมอกในตอนเช้า อุณหภูมิต่ำสุด ๑๔-๒๑ องศาเซลเซียส อุณหภูมิสูงสุด ๒๙-๓๖ องศาเซลเซียส สำหรับบริเวณยอดดอยมีอากาศหนาวถึงหนาวจัด กับมีน้ำค้างแข็งบางพื้นที่ อุณหภูมิต่ำสุด ๔-๑๔ องศาเซลเซียส ลมตะวันออกเฉียงเหนือ ความเร็ว ๑๐-๓๐ กม./ชม.

ภาคตะวันออกเฉียงเหนือ อากาศเย็นกับมีหมอกในตอนเช้า และมีหมอกหนาในหลายพื้นที่ อุณหภูมิต่ำสุด ๑๘-๒๓ องศาเซลเซียส อุณหภูมิสูงสุด ๓๒-๓๕ องศาเซลเซียส สำหรับบริเวณยอดดอยมีอากาศหนาว อุณหภูมิต่ำสุด ๑๒-๑๖ องศาเซลเซียส ลมตะวันออกเฉียงเหนือ ความเร็ว ๑๕-๓๐ กม./ชม.

ภาคกลาง มีเมฆบางส่วนกับมีหมอกในตอนเช้า โดยมีฝนเล็กน้อยบางแห่ง อุณหภูมิต่ำสุด ๒๓-๒๕ องศาเซลเซียส อุณหภูมิสูงสุด ๓๒-๓๖ องศาเซลเซียส ลมตะวันออกเฉียงเหนือ ความเร็ว ๑๐-๓๐ กม./ชม.

ภาคตะวันออก มีเมฆบางส่วนกับมีหมอกในตอนเช้า โดยมีฝนเล็กน้อยบางแห่ง อุณหภูมิต่ำสุด ๒๓-๒๗ องศาเซลเซียส อุณหภูมิสูงสุด ๓๓-๓๖ องศาเซลเซียส ลมตะวันออกเฉียงเหนือ ความเร็ว ๑๐-๓๐ กม./ชม. ทะเลมีคลื่นต่ำกว่า ๑ เมตร

ภาคใต้ (ฝั่งตะวันออก) มีเมฆเป็นส่วนมาก กับมีฝนฟ้าคะนอง ร้อยละ ๑๐ ของพื้นที่ ส่วนมากบริเวณจังหวัดชุมพร สุราษฎร์ธานี นครศรีธรรมราช และนราธิวาส อุณหภูมิต่ำสุด ๒๓-๒๕ องศาเซลเซียส อุณหภูมิสูงสุด ๓๑-๓๔ องศาเซลเซียส ลมตะวันออกเฉียงเหนือ ความเร็ว ๑๕-๓๐ กม./ชม. ทะเลมีคลื่นสูงประมาณ ๑ เมตร บริเวณที่มีฝนฟ้าคะนองคลื่นสูง ๑-๒ เมตร

ภาคใต้ (ฝั่งตะวันตก) มีเมฆบางส่วน กับมีฝนฟ้าคะนอง ร้อยละ ๑๐ ของพื้นที่ ส่วนมากบริเวณจังหวัดพังงา ภูเก็ต และกระบี่ อุณหภูมิต่ำสุด ๒๓-๒๕ องศาเซลเซียส อุณหภูมิสูงสุด ๓๒-๓๔ องศาเซลเซียส ลมตะวันออกเฉียงเหนือ ความเร็ว ๑๐-๓๐ กม./ชม. ทะเลมีคลื่นต่ำกว่า ๑ เมตร ห่างฝั่งคลื่นสูงประมาณ ๑ เมตร

กรุงเทพมหานครและปริมณฑล มีเมฆบางส่วนกับมีหมอกในตอนเช้า โดยมีฝนเล็กน้อยบางแห่ง อุณหภูมิต่ำสุด ๒๔-๒๕ องศาเซลเซียส อุณหภูมิสูงสุด ๓๔-๓๕ องศาเซลเซียส ลมตะวันออกเฉียงเหนือ ความเร็ว ๑๐-๓๐ กม./ชม.

### ปก.เผยสถานการณ์อุทกภัย๒จ.ได้ระดับน้ำลดลง

กรมป้องกันและบรรเทาสาธารณภัย (ปภ.) เผย ยังคงมีสถานการณ์อุทกภัยใน ๒ จังหวัดภาคใต้ภาพรวมระดับน้ำลดลง หากประชาชนได้รับความเดือดร้อนจากสถานการณ์ภัยสามารถติดต่อขอความช่วยเหลือได้ทางสายด่วนนิรภัย ๑๗๘๔ ตลอด ๒๔ ชั่วโมง

นายชยพล ธิติศักดิ์ อธิบดีกรมป้องกันและบรรเทาสาธารณภัย (ปภ.) เปิดเผยว่า อิทธิพลมรสุมตะวันออกเฉียงเหนือ กำลังแรงพัดปกคลุมอ่าวไทยและภาคใต้ ตั้งแต่วันที่ ๑๕ - ๒๓ ธันวาคม ๒๕๖๑ ทำให้เกิดน้ำท่วมฉับพลัน น้ำป่าไหลหลาก และน้ำล้นตลิ่งในพื้นที่ภาคใต้ ๔ จังหวัด ได้แก่ นครศรีธรรมราช สุราษฎร์ธานี พัทลุง และตรัง ปัจจุบันยังคงมีสถานการณ์อุทกภัยใน ๒ จังหวัด ได้แก่ นครศรีธรรมราช และสุราษฎร์ธานี รวม ๘ อำเภอ ๗๗ ตำบล ๖๗๐ หมู่บ้านประชาชนได้รับผลกระทบ ๘๕,๐๐๔ ครัวเรือน ๒๔๖,๐๗๑ คน ผู้เสียชีวิต ๖ ราย ได้แก่ นครศรีธรรมราช ยังคงมีน้ำท่วมขังในพื้นที่ลุ่มต่ำ ๗ อำเภอ รวม ๗๕ ตำบล ๖๕๗ หมู่บ้าน ๑๐๕ ชุมชน ประชาชนได้รับผลกระทบ ๘๓,๕๐๔ ครัวเรือน ๒๒๔,๒๑๑ คน ได้แก่ อ.เฉลิมพระเกียรติ อ.เชียรใหญ่ อ.หัวไทร อ.ชะอวด อ.ปากพนัง อ.สิชล และอำเภอเมืองนครศรีธรรมราช ปัจจุบันระดับน้ำสูงประมาณ ๐.๑๐ - ๐.๔๐ เมตร ส่วนที่จังหวัดสุราษฎร์ธานี ยังคงมีน้ำท่วมขังในพื้นที่ลุ่มต่ำในอำเภอกาญจนดิษฐ์ รวม ๒ ตำบล ๑๓ หมู่บ้าน ประชาชนได้รับผลกระทบ ๑,๕๐๐ ครัวเรือน ๑,๘๖๐ คน ปัจจุบันระดับน้ำสูงประมาณ ๐.๑๐ - ๐.๑๕ เมตร

ทั้งนี้ ปภ. โดยศูนย์ ปภ.เขต ๑๑ สุราษฎร์ธานี ได้ร่วมกับจังหวัด ทหาร และหน่วยงานที่เกี่ยวข้องระดมเครื่องจักรกลด้านสาธารณภัย สนับสนุนการระบายน้ำออกจากพื้นที่น้ำท่วมขังอย่างต่อเนื่อง เพื่อคลี่คลายสถานการณ์ให้กลับสู่ภาวะปกติโดยเร็ว รวมถึงได้การดูแลชีวิตความเป็นอยู่และอำนวยความสะดวกแก่ผู้ประสบภัยในพื้นที่ พร้อมทั้งแจกจ่ายถุงยังชีพและเครื่องอุปโภค



บริโภคแก่ผู้ประสบภัย เพื่อบรรเทาความเดือดร้อนในเบื้องต้น นอกจากนี้ ได้กำชับจังหวัดที่สถานการณ์อุทกภัยคลี่คลายแล้ว ให้เร่งสำรวจความเสียหาย เพื่อให้การช่วยเหลือผู้ประสบภัยตามระเบียบกระทรวงการคลังฯ ต่อไป ทั้งนี้ หากประชาชนได้รับความเดือดร้อนจากสถานการณ์ภัยสามารถติดต่อขอความช่วยเหลือได้ทางสายด่วนนิรภัย ๑๗๘๘ ตลอด ๒๔ ชั่วโมง เพื่อประสานให้การช่วยเหลือโดยด่วนต่อไป (ไอ เอ็น เอ็น)

### มวลน้ำจากเขาบรทัดหลากท่วมบ้านกว่า ๑๐๐ หลัง

มวลน้ำก้อนใหญ่จากเขาบรทัด ชาวบ้าน จ.ตรัง ได้รับความเดือดร้อนกว่า ๑๐๐ ครัวเรือน ก่อนไหลลงสู่แม่น้ำตรังและไหลออกสู่ทะเลต่อไป

ที่ชุมชนหลังวัดแจ้ง ม.๕ ต.บางรัก อ.เมือง จ.ตรัง ซึ่งในชุมชนแห่งนี้มีบ้านเรือนประชาชนอยู่ประมาณ ๑๐๐ กว่าครัวเรือน น้ำยังท่วมขังอยู่ ในขณะที่อื่นน้ำที่ท่วมขังได้ลดลงหมดแล้ว แต่ชุมชนหลังวัดแจ้งซึ่งเป็นพื้นที่ลุ่มต่ำและเป็นแหล่งรองรับน้ำจากพื้นที่ต่างๆ ในเขต อ.เมืองตรัง ก่อนที่น้ำจะไหลไปยังคลองนางน้อย คลองน้ำเจ็ด เพื่อออกสู่แม่น้ำตรัง ก่อนไหลทะเลที่ปากน้ำกันตัง

ทุกครั้งที่น้ำท่วมในจังหวัดตรัง บ้านท่าจีนและชุมชนหลังวัดแจ้ง ต.บางรัก จะเป็นพื้นที่รับน้ำจาก เขาบรทัด อ.นาโยง และน้ำจากนครศรีธรรมราช น้ำสองสายไหลมารวมที่นี้ก่อนไหลลงแม่น้ำตรังก่อนไหลออกทะเลที่ปากน้ำกันตัง ซึ่งจากการที่ผู้สื่อข่าวลงไปในพื้นที่ในวัดนี้ น้ำยังท่วมขังในชุมชนดังกล่าวอยู่ประชาชนในชุมชนที่อยู่ริมถนนยังต้องเดินลุยน้ำออกไปทำธุระซึ่งน้ำยังท่วมขังอยู่ประมาณ ๓๐-๔๐ เซนติเมตร ในพื้นที่ที่อยู่ห่างจากถนนชาวบ้านต้องใช้เรือสัญจรไปมาอยู่ ซึ่งชาวบ้านกล่าวว่าถ้าน้ำทะเลไม่หนุน คาดว่าภายใน ๔-๕ วัน น้ำที่ท่วมขังอยู่จะไหลลงคลองนางน้อยและไหลลงสู่แม่น้ำตรังไหลไปสู่ออกทะเลที่ อ.กันตัง (ไอ เอ็น เอ็น)

