

# รายงานสถานการณ์น้ำลุ่มน้ำเจ้าพระยา

## วันที่ 27 ธันวาคม 2561

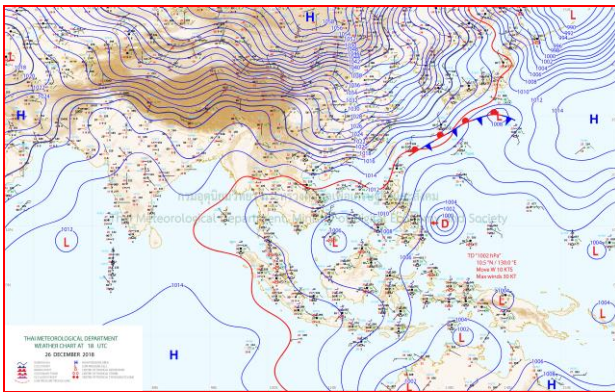
### 1) สภาพภูมิอากาศ

ลักษณะอากาศทั่วไป (ที่มา: กรมอุตุนิยมวิทยา)

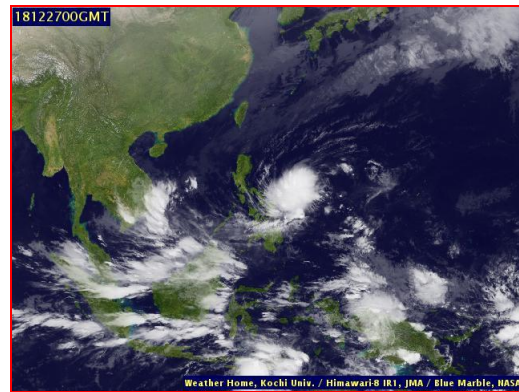
พยากรณ์อากาศ 24 ชั่วโมง ภาคตะวันออกเฉียงเหนือมีฝนฟ้าคะนองกับมีลมกระโชกแรง ขอให้ประชาชนบริเวณดังกล่าวดูแลรักษาสุขภาพเนื่องจากสภาวะอากาศที่เปลี่ยนแปลงและลมกระโชกแรงไว้ด้วย สำหรับภาคเหนือมีอากาศเย็นถึงหนาว บริเวณยอดดอยมีน้ำค้างแข็งบางพื้นที่ ส่วนภาคกลาง และภาคตะวันออกเฉียงเหนือมีอากาศเย็น สำหรับภาคใต้ยังคงมีฝนบางแห่งในระยะนี้

บริเวณความกดอากาศสูงกำลังแรงระลอกใหม่จากประเทศจีนได้แผ่ลงมาปกคลุมถึงประเทศเวียดนามตอนบนแล้ว คาดว่าจะแผ่ลงมา ปกคลุมภาคตะวันออกเฉียงเหนือในคืนนี้ (27 ธ.ค. 61) และจะแผ่ปกคลุมประเทศไทยตอนบนในช่วงวันที่ 28 ธ.ค. 2561 - 2 ม.ค. 2562 ประกอบกับจะมีคลื่นกระแสลมฝ่ายตะวันตกเคลื่อนเข้าปกคลุมภาคเหนือ ลักษณะเช่นนี้จะทำให้ประเทศไทยตอนบนมีฝนฟ้าคะนองเกิดขึ้นและลมกระโชกแรงในระยะแรก หลังจากนั้นอุณหภูมิจะลดลง 5-7 องศาเซลเซียส โดยเริ่มจากภาคตะวันออกเฉียงเหนือก่อน ส่วนภาคอื่นๆ จะได้รับผลกระทบในระยะต่อไป อนึ่ง บริเวณอ่าวไทยจะมีคลื่นลมแรง โดยมีคลื่นสูง 2-3 เมตร ชาวเรือควรเดินเรือด้วยความระมัดระวัง และเรือเล็กควรงดออกจากฝั่งในช่วงวันที่ 29 ธันวาคม 2561 - 2 มกราคม 2562 ไว้ด้วย

**สภาพอากาศภาคกลาง** อากาศเย็นกับมีหมอกบางในตอนเช้า อุณหภูมิต่ำสุด 18-23 องศาเซลเซียส อุณหภูมิสูงสุด 33-34 องศาเซลเซียส ลมตะวันออกเฉียงเหนือ ความเร็ว 10-30 กม/ชม.



แผนที่อากาศ วันที่ 27 ธ.ค. 2561 เวลา 07.00 น.

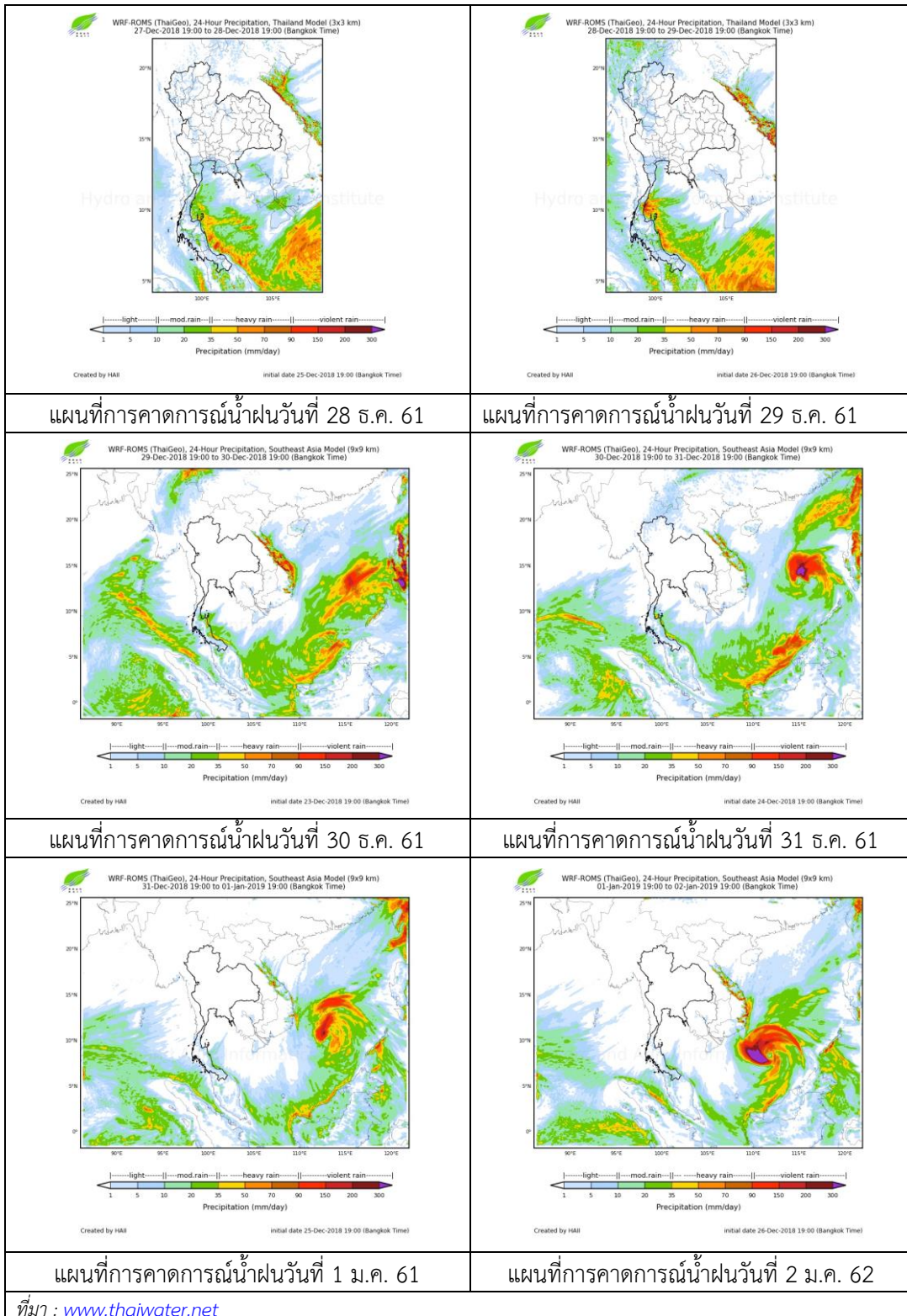


ภาพถ่ายจากดาวเทียม วันที่ 27 ธ.ค. 2561

### 2) สถานการณ์ฝน

จากข้อมูลสถานการณ์ฝนในพื้นที่ลุ่มน้ำเจ้าพระยาของวันที่ 27 ธันวาคม 2561 จากกรมทรัพยากรน้ำ กรมอุตุนิยมวิทยา กรมชลประทาน และสถาบันสารสนเทศทรัพยากรน้ำและการเกษตร (องค์การมหาชน) พบว่าไม่มีฝนตกในพื้นที่ลุ่มน้ำ

สถานการณ์น้ำฝน



## 3) ข้อมูลปริมาณน้ำในลำน้ำ

ลุ่มน้ำเจ้าพระยา ระดับน้ำอยู่ในเกณฑ์ปกติ โดยระดับน้ำยังคงทรงตัว

สถานการณ์น้ำท่า (27 ธ.ค. - 29 ธ.ค. 2561 ที่มา: กรมชลประทาน)

| สถานี | แม่น้ำ              | อำเภอ           | จังหวัด         | ระดับตลิ่ง               | พฤษ        | ศุกร์      | เสาร์      |
|-------|---------------------|-----------------|-----------------|--------------------------|------------|------------|------------|
|       |                     |                 |                 | ปริมาณน้ำ<br>(ลบ.ม./วิ.) | 27<br>ธ.ค. | 28<br>ธ.ค. | 29<br>ธ.ค. |
| C.2   | เจ้าพระยา           | เมือง           | นครสวรรค์       | 26.20                    | 18.40      | 18.35      | 18.33      |
|       |                     |                 |                 | 3,590                    | 403        | 388        | 382        |
| C.13  | เขื่อน<br>เจ้าพระยา | สรรพยา          | ชัยนาท          | 17.21                    | 15.58      | 15.54      | 15.50      |
|       |                     |                 |                 | 2,840                    | 80         | 80         | 80         |
| C.3   | เจ้าพระยา           | เมือง           | สิงห์บุรี       | 11.70                    | 2.22       | 2.20       | 2.18       |
|       |                     |                 |                 | 2,340                    | 88         | 87         | 86         |
| C.35  | เจ้าพระยา           | พระนครศรีอยุธยา | พระนครศรีอยุธยา | 4.58                     | 0.69       | 0.65       | 0.63       |
|       |                     |                 |                 | 1,155                    | **         | **         | **         |
| C.36  | คลองบาง<br>หลวง     | บางบาล          | พระนครศรีอยุธยา | 4.00                     | 0.25       | 0.23       | 0.21       |
|       |                     |                 |                 | 404                      | **         | **         | **         |
| C.37  | คลอง<br>บางบาน      | บางบาล          | พระนครศรีอยุธยา | 3.80                     | 0.29       | 0.25       | 0.21       |
|       |                     |                 |                 | 134                      | **         | **         | **         |

สถานีทับกฤช ต.ทับกฤชใต้ อ.ชุมแสง  
จ.นครสวรรค์ (ลุ่มน้ำเจ้าพระยา)



สถานีบ้านหาดเสลา ต.หัวดง อ.เก้าเลี้ยว  
จ.นครสวรรค์ (ลุ่มน้ำเจ้าพระยา)



สถานีวัดโคกจันทร์ ต.โพนางคำ อ.สรรพยา  
จ.ชัยนาท (ลุ่มน้ำเจ้าพระยา)



สถานีสะพานปรีดี-อำรง ต.หัวรอ อ.พระนครศรีอยุธยา  
จ.พระนครศรีอยุธยา (ลุ่มน้ำเจ้าพระยา)



ปริมาณน้ำในลำน้ำของคลองต่างๆ ในพื้นที่ลุ่มน้ำเจ้าพระยา

#### 4) สรุป

สถานการณ์ในลุ่มน้ำเจ้าพระยาอยู่ในเกณฑ์ปกติ โดยระดับน้ำเขื่อนเจ้าพระยามีปริมาณน้ำไหลผ่าน 80 ลบ.ม./วินาที ระดับน้ำเหนือเขื่อน + 15.58 ม.รทก. ระดับน้ำท้ายเขื่อน +5.64 ม.รทก.