



รายงานการเฝ้าระวังติดตามสถานการณ์น้ำ ๒๔ ชั่วโมง

ศูนย์ป้องกันวิกฤติน้ำ กรมทรัพยากรน้ำ กระทรวงทรัพยากรธรรมชาติและสิ่งแวดล้อม
โทรศัพท์ ๐ ๒๒๕๘ ๖๖๓๑ โทรสาร ๐ ๒๒๕๘ ๖๖๒๙ <http://www.dwr.go.th>

รายงานฉบับที่ ๔๖๑/๒๕๕๙

เวลา ๐๘.๐๐น.

วันที่ ๒๒ สิงหาคม ๒๕๕๙

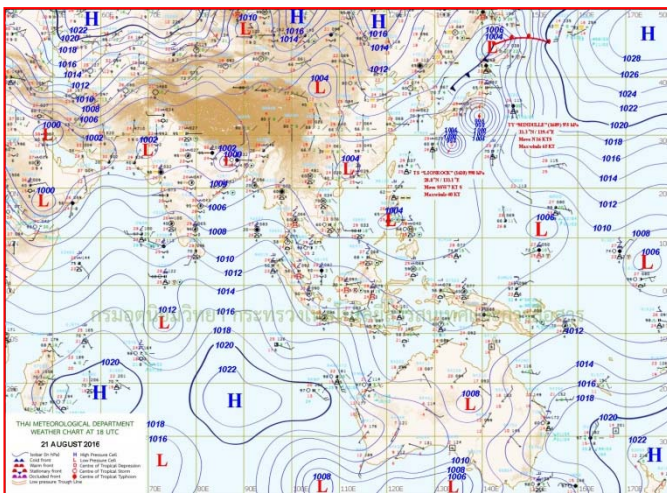
เรื่อง รายงานการเฝ้าระวังติดตามสถานการณ์น้ำ ๒๔ ชั่วโมง

เรียนร.ม.ท. เลขานุการ ร.ม.ท.ปท.ท.ส. รอง ปท.ท.ส. อท.น. รอง อท.น. และหน่วยงานที่เกี่ยวข้อง

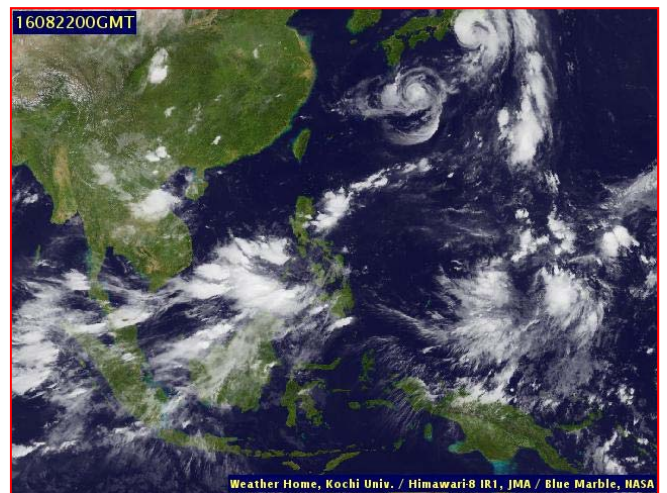
กรมทรัพยากรน้ำขอรายงานการเฝ้าระวังและติดตามสถานการณ์น้ำ ประจำวันที่ ๒๒ สิงหาคม ๒๕๕๙ ดังนี้

๑. สภาวะอากาศ ณ เวลา ๐๖.๐๐ น. (ที่มา: กรมอุตุนิยมวิทยา)

พยากรณ์อากาศ ๒๔ ชั่วโมงข้างหน้า ประเทศไทยมีฝนตกตลอด ส่วนกรุงเทพมหานครและปริมณฑลมีโอกาสเกิดฝนฟ้าคะนองในช่วงระหว่างบ่ายถึงค่ำ สำหรับบริเวณทะเลอันดามันมีคลื่นสูง ๑-๒ เมตร

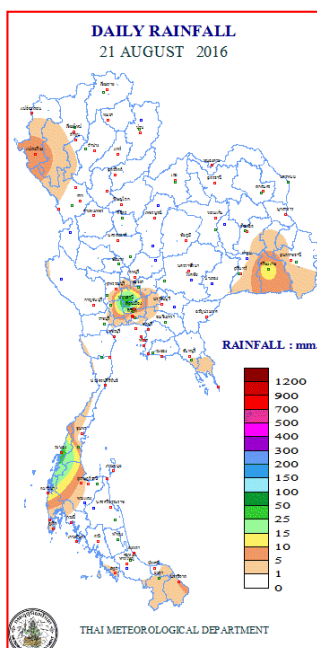


แผนที่อากาศ วันที่ ๒๒ ส.ค.๒๕๕๙ เวลา ๐๖.๐๐ น.



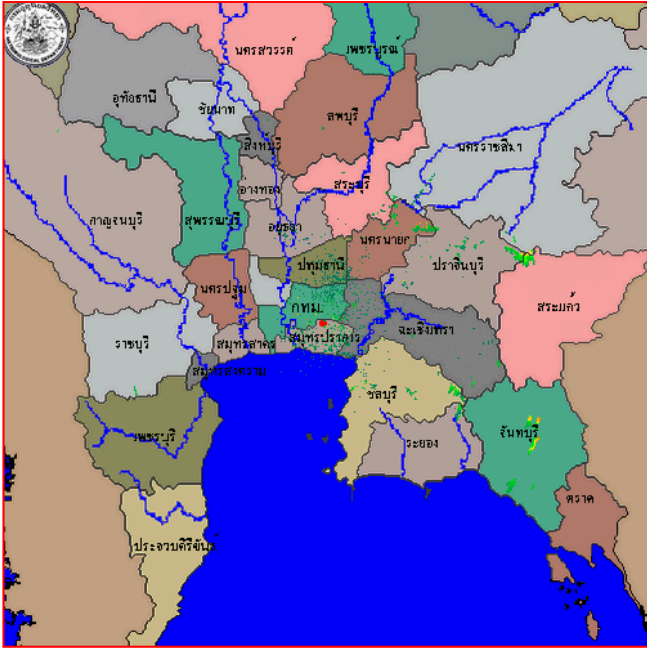
ภาพถ่ายจากดาวเทียม วันที่ ๒๒ ส.ค. ๒๕๕๙ เวลา ๐๗.๐๐ น.

๒. ปริมาณฝนสะสม ณ เวลา ๐๗.๐๐ น. (เมื่อวาน) - ๐๗.๐๐ น. (วันนี้) (ที่มา: กรมอุตุนิยมวิทยา)

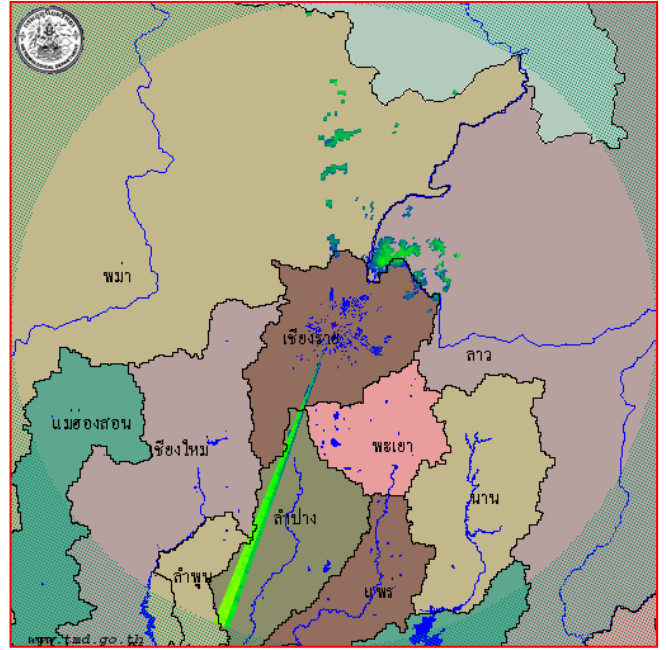


จุดตรวจวัด	ปริมาณฝน (มม.)
จ.ปทุมธานี (สภข.)	๔๕.๐
จ.ระนอง	๓๓.๑
จ.พังงา (ตะกั่วป่า)	๑๔.๘
จ.ศรีสะเกษ	๑๔.๕
สนามบินดอนเมือง	๑๒.๖
จ.แม่ฮ่องสอน (แม่สะเรียง)	๙.๔
สนามบินสุวรรณภูมิ	๗.๓

๓. เรดาร์ตรวจอากาศ ณ วันที่ ๒๒ สิงหาคม ๒๕๕๙ (ที่มา: กรมอุตุนิยมวิทยา)



สถานีสุวรรณภูมิ เวลา ๐๗.๓๐ น.



สถานีเชียงใหม่ เวลา ๐๘.๐๐ น.

จากเรดาร์ตรวจอากาศ จะพบว่ามีกลุ่มเมฆฝนกระจายบริเวณภาคเหนือ ภาคกลาง ภาคตะวันออก ภาคตะวันออกเฉียงเหนือ และภาคใต้

๔. สถานการณ์น้ำในอ่างเก็บน้ำขนาดใหญ่ ณ วันที่ ๒๑ สิงหาคม ๒๕๕๙ (ที่มา: กรมชลประทาน)

สภาพน้ำในอ่างเก็บน้ำขนาดใหญ่ ปริมาณน้ำในอ่างฯ ๓๔,๘๖๑ ล้าน ลบ.ม. คิดเป็นร้อยละ ๔๙ (ปริมาณน้ำใช้การได้ ๑๑,๓๓๕ ล้าน ลบ.ม. คิดเป็นร้อยละ ๒๔) ปริมาณน้ำในอ่างฯ เทียบกับปี ๒๕๕๘ (๓๔,๔๐๕ ล้าน ลบ.ม. คิดเป็นร้อยละ ๔๙) มากกว่าปี ๒๕๕๘ จำนวน ๔๕๖ ล้าน ลบ.ม. ปริมาณน้ำไหลลงอ่างฯ จำนวน ๒๓๗.๘๐ ล้าน ลบ.ม. ปริมาณน้ำระบายจำนวน ๘๕.๐๖ ล้าน ลบ.ม. สามารถรับน้ำได้อีก ๓๕,๘๕๒ ล้าน ลบ.ม.

อ่างเก็บน้ำ	ปริมาณน้ำในอ่าง		ปริมาณน้ำใช้การได้		ปริมาณน้ำไหลลงอ่าง		ปริมาณน้ำระบาย		ปริมาณน้ำรับได้อีก (ล้าน ม. ^๓) (ความจุที่ รนส.- ปริมาณน้ำปัจจุบัน)
	ปริมาณ (ล้าน ม. ^๓)	% น้ำเก็บกัก	ปริมาณ (ล้าน ม. ^๓)	% น้ำใช้การ	วันนี้ (ล้าน ม. ^๓)	เมื่อวาน (ล้าน ม. ^๓)	วันนี้ (ล้าน ม. ^๓)	เมื่อวาน (ล้าน ม. ^๓)	
๑.ภูมิพล	๔,๕๒๘	๓๔	๗๒๘	๘	๘.๗๕	๑๑.๓๔	๓.๐๐	๓.๐๐	๘,๙๓๔
๒.สิริกิติ์	๔,๙๗๒	๕๒	๒,๑๒๒	๓๒	๑๑๑.๗๙	๗๗.๐๑	๕.๐๓	๔.๙๗	๕,๖๖๘
๓.จุฬาภรณ์	๔๒	๒๖	๕	๔	๐.๐๑	๐.๐๒	๐.๐๐	๐.๒๐	๑๖๕
๔.อุบลรัตน์	๖๖๐	๒๗	๗๙	๔	๐.๑๑	๑.๔๘	๐.๘๐	๐.๕๐	๑,๗๗๑
๕.ลำปาง	๕๖๐	๒๘	๔๖๐	๒๔	๐.๗๔	๒.๐๔	๔.๖๘	๔.๖๙	๑,๘๙๐
๖.สิรินธร	๙๙๙	๕๑	๑๖๗	๑๕	๐.๐๐	๒.๕๙	๐.๐๐	๒.๐๔	๙๖๗
๗.ป่าสักชลสิทธิ์	๒๕๒	๒๖	๒๔๙	๒๖	๓.๓๗	๑.๘๙	๖.๙๔	๗.๘๑	๗๐๘
๘.ศรีนครินทร์	๑๑,๖๗๘	๖๖	๑,๔๑๓	๑๙	๑๙.๘๓	๔๐.๒๕	๑๐.๐๖	๑๐.๐๖	๗,๑๗๒
๙.วชิราลงกรณ	๔,๔๙๐	๕๑	๑,๔๗๘	๒๕	๔๒.๔๖	๕๗.๕๒	๑๐.๙๕	๑๑.๐๖	๖,๕๑๐
๑๐.ขุนด่านปราการชล	๑๑๐	๔๙	๑๐๕	๔๘	๑.๗๘	๑.๔๖	๑.๔๗	๐.๗๖	๑๑๖
๑๑.รัชชประภา	๔,๓๘๐	๗๘	๓,๐๒๙	๗๑	๒๓.๒๙	๒๔.๐๓	๑๙.๗๗	๑๕.๘๗	๒,๒๔๐
๑๒.บางกลาง	๔๕๗	๓๑	๑๘๐	๑๕	๐.๑๕	๐.๖๔	๒.๐๑	๑.๙๕	๑,๒๑๗

๕. สถานการณ์น้ำในประเทศ ณ วันที่ ๑๘ - ๒๒ สิงหาคม ๒๕๕๙ (ที่มา: กรมชลประทาน)

สถานี	แม่น้ำ	อำเภอ	จังหวัด	ระดับ ตลิ่ง (ม. รทก.)	ระดับน้ำ (ม.รทก.)					แนวโน้ม
					พฤษภาคม	ตุลาคม	พฤศจิกายน	ธันวาคม	มกราคม	
					๑๘ ส.ค.	๑๙ ส.ค.	๒๐ ส.ค.	๒๑ ส.ค.	๒๒ ส.ค.	
P.๑	ปิง	เมือง	เชียงใหม่	๓.๗๐	๑.๒๘	๑.๒๖	๑.๒๖	๑.๗๘	๑.๘๘	เพิ่มขึ้น
W.๑C	วัง	เมือง	ลำปาง	๕.๒๐	๐.๑๕	-๐.๔๓	-๐.๔๕	-๐.๔๔	-๐.๔๗	ลดลง
Y.๔	ยม	เมือง	สุโขทัย	๗.๔๕	๔.๘๕	๕.๙๓	๖.๑๕	๓.๙๘	๔.๘๔	เพิ่มขึ้น
N.๖๗	น่าน	ชุมแสง	นครสวรรค์	๒๘.๓๐	๒๑.๒๒	๒๑.๓๘	๒๑.๓๖	๒๑.๓๓	๒๑.๔๑	เพิ่มขึ้น
C.๑๓	เจ้าพระยา	สรรพยา	ชัยนาท	๑๖.๓๔	๑๕.๐๓	๑๔.๙๗	๑๕.๐๑	๑๕.๐๑	๑๕.๐๐	ลดลง
M.๖A	มูล	สตึก	บุรีรัมย์	๕.๔๐	๑.๖๙	๑.๕๘	๑.๕๖	๑.๕๓	๑.๓๘	ลดลง
M.๗	มูล	เมือง	อุบลราชธานี	๗.๐๐	๒.๓๙	๒.๓๑	๒.๒๔	๒.๑๗	๒.๒๐	เพิ่มขึ้น
M.๑๙๑	ลำตะคอง	เมือง	นครราชสีมา	๓.๐๐	๐.๙๒	๐.๘๔	๐.๕๑	๐.๘๗	๐.๖๓	ลดลง
M.๑๕๙	ลำชี	จอมพระ	สุรินทร์	๑๑.๓๐	๒.๒๘	๒.๐๘	๒.๐๕	๒.๒๕	๒.๔๕	เพิ่มขึ้น
M.๙๕	ลำเสียวใหญ่	สุวรรณภูมิ	ร้อยเอ็ด	๓.๒๐	๒.๔๔	๒.๔๓	๒.๔๒	๒.๔๒	๒.๔๒	ทรงตัว
X.๖๔	คลองท่ามะ	ท่ามะ	ชุมพร	๑๗.๑๓	๘.๖๐	๘.๒๐	๘.๑๖	๘.๐๘	๘.๐๔	ลดลง
X.๑๔๙	คลองกลาย	นบพิตำ	นครศรีธรรมราช	๓๓.๙๖	๒๘.๙๗	๒๘.๙๕	๒๘.๙๖	๒๘.๙๕	๒๘.๙๕	ทรงตัว
X.๒๗๔	แม่น้ำโก-ลก	แว้ง	นราธิวาส	๒๒.๔๐	๑๘.๔๐	๑๘.๔๐	๑๘.๔๐	๑๘.๔๐	๑๘.๖๘	เพิ่มขึ้น
X.๓๗A	แม่น้ำตาปี	พระแสง	สุราษฎร์ธานี	๑๐.๗๖	๙.๔๒	๙.๔๒	๙.๒๔	๘.๙๔	๘.๖๕	ลดลง

*** ยังไม่ได้รับรายงาน

๖. สถานการณ์น้ำในพื้นที่ลุ่มน้ำโขง ณ วันที่ ๒๑ สิงหาคม ๒๕๕๙ (ที่มา:MRC: Mekong River Commission)

สถานี	ระดับตลิ่ง(เมตร)	ระดับน้ำ (เมตร)	ต่ำกว่าระดับตลิ่ง (เมตร)	แนวโน้ม
อ.เชียงแสน จ.เชียงราย	๑๒.๘๐	๕.๑๔	๗.๖๖	เพิ่มขึ้น
อ.เชียงคาน จ.เลย	๑๖.๐๐	๑๔.๔๙	๑.๕๑	เพิ่มขึ้น
อ.เมือง จ.หนองคาย	๑๒.๒๐	๑๐.๕๕	๑.๖๕	เพิ่มขึ้น
อ.เมือง จ.นครพนม	๑๒.๕๐	๙.๘๘	๒.๖๒	เพิ่มขึ้น
อ.เมือง จ.มุกดาหาร	๑๒.๐๐	๙.๔๗	๒.๕๓	เพิ่มขึ้น
อ.โขงเจียม จ.อุบลราชธานี	๑๔.๕๐	๑๐.๓๒	๔.๑๘	เพิ่มขึ้น

๖. สถานการณ์เตือนภัย Early Warning ณ วันที่ ๒๒ สิงหาคม ๒๕๕๙ (ที่มา: สำนักวิจัย พัฒนาและอุทกวิทยา กรมทรัพยากรน้ำ)

[เวลา ๑๕.๐๐ น.(เมื่อวาน) - ๐๘.๐๐ น. (วันนี้)]

การแจ้งเตือน	สถานี	การแจ้งเตือน
เตือนสีแดง (อพยพ)	-	-
เตือนสีเหลือง (เตือนภัย)	-	-
เตือนสีเขียว (เฝ้าระวัง)	-	-

*ได้รับข้อมูลจากทาง Social Media โดยโปรแกรม Line ศูนย์อุทกภัย ทน.

๗. เหตุการณ์วิกฤตน้ำปัจจุบัน ณ วันที่ ๒๒ สิงหาคม ๒๕๕๙ [เวลา ๑๕.๐๐ น.(เมื่อวาน) - ๐๘.๐๐ น. (วันนี้)]

ไม่มีสถานการณ์

๘. สถานการณ์อุทกภัย ณ วันที่ ๒๒ สิงหาคม ๒๕๕๙ (ที่มา : กรมป้องกันและบรรเทาสาธารณภัย)

จังหวัดที่ประกาศเขตการให้ความช่วยเหลือผู้ประสบภัยพิบัติกรณีฉุกเฉิน (อุทกภัย) ตามระเบียบกระทรวงการคลังว่าด้วยเงินอุดหนุนราชการเพื่อช่วยเหลือผู้ประสบภัยพิบัติกรณีฉุกเฉิน พ.ศ. ๒๕๕๖ จำนวน ๓ จังหวัด ๑๒ อำเภอ ๕๗ ตำบล ๓๕๖ หมู่บ้าน (จ.น่าน จ.แม่ฮ่องสอน จ.พะเยา) **ผู้เสียชีวิต ๔ ราย (อ.เวียงสา จ.น่าน ๒ ราย อ.ปง จ.พะเยา ๒ ราย) จังหวัดที่สถานการณ์คลี่คลายแล้วทุกจังหวัด**

๙. การคาดหมายลักษณะอากาศ ๗ วันข้างหน้า (ระหว่างวันที่ ๒๑ - ๒๗ สิงหาคม ๒๕๕๙)

ในช่วงวันที่ ๒๑ -๒๒ ส.ค.ประเทศไทยจะมีฝนลดลง ส่วนคลื่นลมบริเวณทะเลอันดามันและอ่าวไทยตอนบนมีกำลังอ่อน ส่วนในช่วงวันที่ ๒๓-๒๗ ส.ค. ประเทศไทยมีฝนเพิ่มขึ้น มีฝนตกหนักบางแห่งในภาคเหนือ ภาคตะวันออกเฉียงเหนือตอนบน ภาคตะวันออก และภาคใต้

จึงเรียนมาเพื่อโปรดทราบ

นายสุพจน์ โตวิจักษณ์ชัยกุล
อธิบดีกรมทรัพยากรน้ำ