



รายงานการเฝ้าระวังติดตามสถานการณ์น้ำ ๒๔ ชั่วโมง

ศูนย์ป้องกันวิกฤติน้ำ กรมทรัพยากรน้ำ กระทรวงทรัพยากรธรรมชาติและสิ่งแวดล้อม
โทรศัพท์ ๐ ๒๒๙๘ ๖๖๓๑ โทรสาร ๐ ๒๒๙๘ ๖๖๒๙ <http://www.dwr.go.th>

รายงานฉบับที่ ๗๑๙/๒๕๖๑ เวลา ๑๕.๐๐ น. วันที่ ๒๗ ธันวาคม ๒๕๖๑

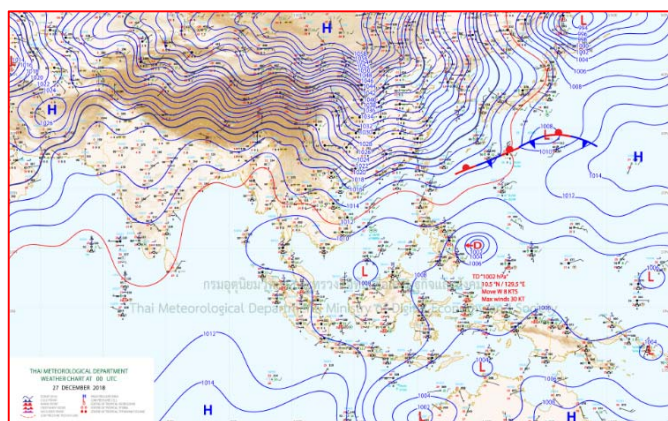
เรื่อง รายงานการเฝ้าระวังติดตามสถานการณ์น้ำ ๒๔ ชั่วโมง

เรียน รมว.ทส. เลขาธิการ รมว.ทส. ปกท.ทส. รอง ปกท.ทส. อทน. รอง อทน. และหน่วยงานที่เกี่ยวข้อง

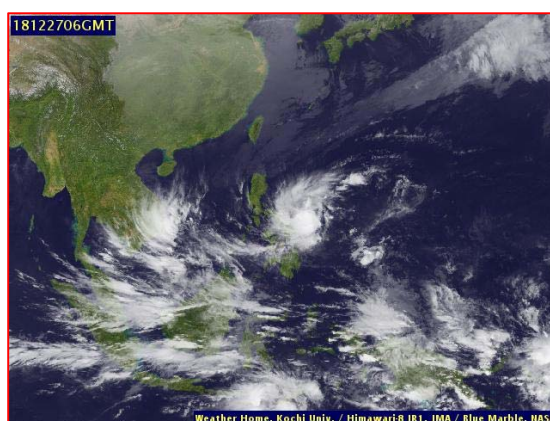
กรมทรัพยากรน้ำขอรายงานการเฝ้าระวังและติดตามสถานการณ์น้ำ ประจำวันที่ ๒๗ ธันวาคม ๒๕๖๑ ดังนี้

๑. สภาพอากาศ เวลา ๑๒.๐๐ น. (ที่มา: กรมอุตุนิยมวิทยา)

พยากรณ์อากาศ ๒๔ ชั่วโมงข้างหน้า ประเทศไทยตอนบนมีอากาศหนาวเย็น และบริเวณยอดดอยสูงในภาคเหนือมีน้ำค้างแข็งเกิดขึ้นได้บางพื้นที่ ขอให้ประชาชนบริเวณดังกล่าวดูแลสุขภาพเนื่องจากสภาพอากาศที่หนาวเย็น บริเวณยอดดอยมีน้ำค้างแข็งบางพื้นที่ ส่วนภาคกลาง และภาคตะวันออกเฉียงเหนือมีอากาศเย็น สำหรับภาคใต้ยังคงมีฝนบางแห่งในระยะนี้

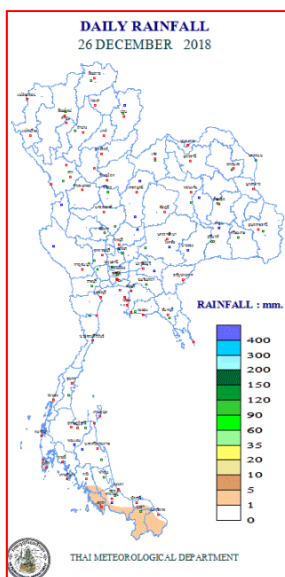


แผนที่อากาศ วันที่ ๒๗ ธ.ค. ๒๕๖๑ เวลา ๐๗.๐๐ น.



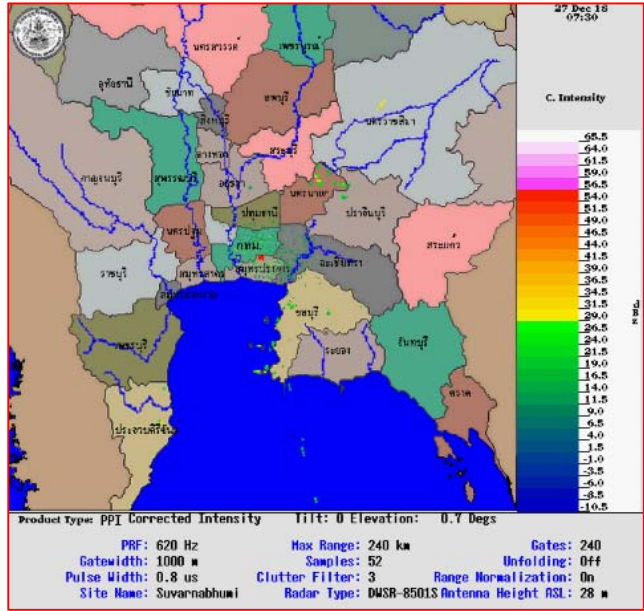
ภาพถ่ายดาวเทียม วันที่ ๒๗ ธ.ค. ๒๕๖๑ เวลา ๑๓.๐๐ น.

๒. ปริมาณฝนสะสม ณ เวลา ๐๗.๐๐ น. (เมื่อวาน) - ๐๗.๐๐ น. (วันนี้) (ที่มา: กรมอุตุนิยมวิทยา)

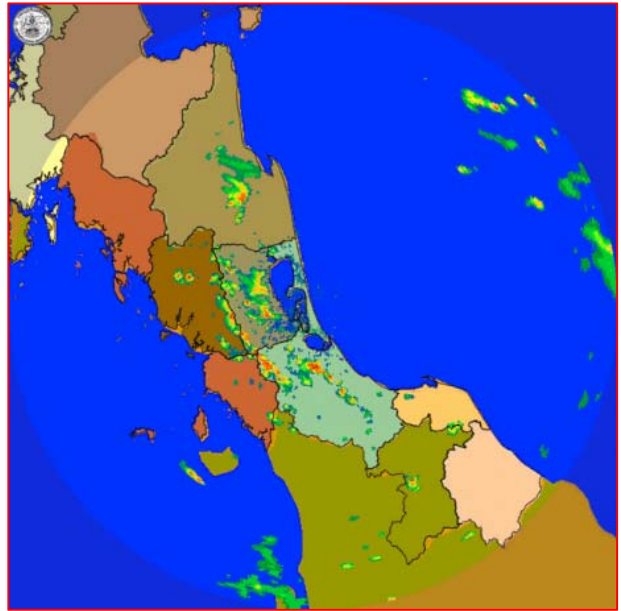


จุดตรวจวัด	ปริมาณฝน (มม.)
จ.สตูล	๕.๘
จ.ภูเก็ต	๓.๐
จ.ยะลา (สภข.)	๒.๕
จ.นราธิวาส	๐.๖
จ.นครศรีธรรมราช (ฉวาง)	๐.๕
จ.ชุมพร	๐.๑

๓.เรดาร์ตรวจอากาศ ณ วันที่ ๒๗ ธันวาคม ๒๕๖๑ (ที่มา: กรมอุตุนิยมวิทยา)



สถานีสุวรรณภูมิ เวลา ๑๔.๓๐ น.



สถานีสีติงพระ จ.สงขลา เวลา ๑๔.๕๕ น.

จากเรดาร์ตรวจอากาศจะพบว่ามีกกลุ่มเมฆฝนกระจายบริเวณพื้นที่ภาคกลาง ภาคตะวันออก และภาคใต้ของประเทศไทย

๔.สถานการณ์น้ำในอ่างเก็บน้ำขนาดใหญ่ ณ วันที่ ๒๗ ธันวาคม ๒๕๖๑ (ที่มา: กรมชลประทาน)

สภาพน้ำในอ่างเก็บน้ำขนาดใหญ่ปริมาณน้ำในอ่างฯ ๕๔,๗๓๐ ล้าน ลบ.ม. คิดเป็นร้อยละ ๗๗ (ปริมาณน้ำใช้การได้ ๓๑,๑๘๘ ล้าน ลบ.ม. คิดเป็นร้อยละ ๖๖) ปริมาณน้ำในอ่างฯ เทียบกับปี ๒๕๖๐ (๕๘,๕๔๒ ล้าน ลบ.ม. คิดเป็นร้อยละ ๘๓) น้อยกว่าปี ๒๕๖๐ จำนวน ๓,๘๑๒ ล้าน ลบ.ม. ปริมาณน้ำไหลลงอ่างฯ จำนวน ๒๙.๔๓ ล้าน ลบ.ม. ปริมาณน้ำระบาย จำนวน ๑๑๑.๖๒ ล้าน ลบ.ม. สามารถรับน้ำได้อีก ๑๖,๒๑๗ ล้าน ลบ.ม.

อ่างเก็บน้ำ	ปริมาณน้ำในอ่าง		ปริมาณน้ำใช้การได้		ปริมาณน้ำไหลลงอ่าง		ปริมาณน้ำระบาย		ปริมาณน้ำรับได้อีก (ล้าน ม.๓) (ความจุที่ รนส.- ปริมาณน้ำ ปัจจุบัน)
	ปริมาณ (ล้าน ม.๓)	% น้ำเก็บกัก	ปริมาณ (ล้าน ม.๓)	% น้ำใช้การ	วันนี้ (ล้าน ม.๓)	เมื่อวาน (ล้าน ม.๓)	วันนี้ (ล้าน ม.๓)	เมื่อวาน (ล้าน ม.๓)	
๑.ภูมิพล	๙,๑๔๐	๖๘	๕,๓๔๐	๕๕	๕.๐๒	๑.๐๗	๒๗.๐๐	๒๓.๐๐	๔,๓๒๒
๒.สิริกิติ์	๗,๔๙๐	๗๙	๔,๖๔๐	๗๐	๓.๗๘	๓.๘๖	๒๖.๑๓	๒๖.๒๓	๓,๐๑๘
๓.จุฬารัตน์	๑๒๓	๗๕	๘๖	๖๘	๐.๔๒	๐.๑๗	๐.๗๕	๐.๕๑	๕๘
๔.อุบลรัตน์	๗๘๓	๓๒	๒๐๒	๑๑	๑.๕๙	๑.๕๔	๐.๕๑	๐.๔๖	๓,๘๕๗
๕.ลำปาง	๑,๑๖๔	๕๙	๑,๐๖๔	๕๗	๐.๙๖	๐.๖๘	๓.๐๖	๒.๗๘	๑,๒๘๖
๖.สิรินธร	๑,๒๓๕	๖๓	๔๐๓	๓๖	๐.๒๓	๐.๐๐	๘.๒๖	๖.๒๗	๗๓๑
๗.ป่าสักชลสิทธิ์	๕๗๔	๖๐	๕๗๑	๖๐	๐.๐๐	๐.๐๐	๓.๐๖	๔.๓๕	๓๘๖
๘.ศรีนครินทร์	๑๖,๒๓๑	๙๑	๕,๙๖๖	๘๐	๑.๘๐	๑.๑๑	๘.๙๕	๙.๑๒	๒,๕๓๙
๙.วีรลวงกรณ์	๗,๒๙๑	๘๒	๔,๒๗๙	๗๓	๐.๐๐	๖.๓๑	๙.๐๔	๘.๙๕	๓,๗๐๙
๑๐.ขุนด่านปราการชล	๑๘๘	๘๔	๑๘๓	๘๓	๐.๐๔	๐.๐๔	๑.๕๕	๑.๕๖	๓๗
๑๑.รัชชประภา	๔,๗๒๖	๘๔	๓,๓๗๔	๗๙	๒.๑๐	๓.๗๕	๔.๙๙	๕.๐๑	๑,๔๑๘
๑๒.บางบาล	๑,๐๕๑	๗๒	๗๗๕	๖๖	๘.๕๒	๖.๓๒	๒.๐๒	๒.๑๓	๕๓๙

๕.สถานการณ์น้ำในประเทศ ณ วันที่ ๒๔ - ๒๗ ธันวาคม ๒๕๖๑ (ที่มา: กรมชลประทาน)

สถานี	แม่น้ำ	อำเภอ	จังหวัด	ระดับ ตลิ่ง (ม.รทก.)	ระดับน้ำ (ม.รทก.)				แนวโน้ม	เปรียบ เทียบ ระดับ ตลิ่ง
					จันทร์	อังคาร	พุธ	พฤหัสบดี		
					๒๔ ธ.ค.	๒๕ ธ.ค.	๒๖ ธ.ค.	๒๗ ธ.ค.		
P.๑	ปิง	เมือง	เชียงใหม่	๓.๗๐	๑.๒๓	๑.๓๕	๑.๔๕	๑.๔๑	ลดลง	-๒.๒๙
W.๑C	วัง	เมือง	ลำปาง	๕.๒๐	-๐.๗๕	๐.๓๗	๐.๑๐	๐.๒๕	เพิ่มขึ้น	-๔.๙๕
Y.๑๖	ยม	บางระกำ	พิษณุโลก	๗.๓๐	๐.๔๐	๐.๓๙	๐.๓๙	๐.๓๙	ทรงตัว	-๖.๙๑
N.๗A	น่าน	เมือง	พิจิตร	๙.๘๗	๒.๙๖	๓.๑๙	๓.๒๓	๓.๑๓	ลดลง	-๘.๐๕
C.๒	เจ้าพระยา	เมือง	นครสวรรค์	๒๖.๒๐	๑๘.๓๕	๑๘.๓๓	๑๘.๓๕	๑๘.๔๐	เพิ่มขึ้น	-๗.๘๐
C.๑๓	เจ้าพระยา	สรรพยา	ชัยนาท	๑๖.๓๔	๕.๖๔	๕.๖๔	๕.๖๔	๕.๖๔	ทรงตัว	-๑๐.๗
M.๖A	มูล	สตึก	บุรีรัมย์	๖.๐๐	๐.๑๘	๐.๑๔	๐.๑๒	๐.๑๑	ลดลง	-๕.๘๙
M.๗	มูล	เมือง	อุบลราชธานี	๗.๐๐	๒.๔๗	๒.๔๕	๒.๔๙	๒.๕๔	เพิ่มขึ้น	-๔.๕๖
M.๑๙๑	ลำตะคอง	เมือง	นครราชสีมา	๓.๐๐	๐.๘๒	๑.๐๙	๐.๙๗	๑.๐๐	เพิ่มขึ้น	-๒.๐๐
M.๖๙	ลำเซบก	ทรายทอง	อุบลราชธานี	๗.๓๐	๕.๕๗	๕.๕๗	๕.๕๐	๕.๕๐	ทรงตัว	-๑.๘๐
X.๖๔	คลองท่าแซะ	ท่าแซะ	ชุมพร	๑๗.๑๓	๘.๖๐	๘.๕๙	๘.๗๒	๘.๖๙	ลดลง	-๘.๔๔
X.๑๔๙	คลองกลาย	นบพิตำ	นครศรีธรรมราช	๓๓.๙๖	๒๘.๙๘	๒๘.๙๕	๒๘.๙๘	๒๘.๙๑	ลดลง	-๕.๐๕
X.๒๗๔	แม่น้ำโก-ลก	แว้ง	นราธิวาส	๒๔.๑๘	๑๙.๐๘	๑๙.๐๖	๑๙.๐๒	๑๙.๑๔	ลดลง	-๕.๐๔
X.๓๗A	แม่น้ำตาปี	พระแสง	สุราษฎร์ธานี	๑๑.๗๐	๑๐.๒๓	๑๐.๐๗	๙.๘๐	๙.๔๕	ลดลง	-๑.๓๑

*** ยังไม่ได้รับรายงาน

๖.สถานการณ์น้ำในพื้นที่ลุ่มน้ำโขง ณ วันที่ ๒๔ ธันวาคม ๒๕๖๑ (ที่มา: Mekong River Commission (MRC))

สถานี	ปริมาณ ฝน ๒๔ ชม. (มม)	ระดับอ้างอิง (ม.รทก.)	ระดับตลิ่ง (ม.)	ระดับน้ำ (ม.) ๒๔ ธ.ค.	เปรียบเทียบ ระดับตลิ่ง	ระดับน้ำคาดการณ์ (ม.)			แนว โน้ม
						๒๕ ธ.ค.	๒๖ ธ.ค.	๒๗ ธ.ค.	
อ.เชียงแสน จ.เชียงราย	๐.๐	๓๕๗.๑๑๐	๑๒.๘๐	๓.๐๒	-๙.๗๘	๓.๑๐	๓.๑๖	๓.๒๔	เพิ่มขึ้น
อ.เชียงคาน จ.เลย	๐.๐	๑๙๔.๑๑๘	๑๖.๐๐	๖.๒๒	-๙.๗๘	๖.๑๑	๖.๐๔	๕.๙๘	ลดลง
อ.เมือง จ.หนองคาย	๐.๐	๑๕๓.๖๔๘	๑๒.๒๐	๓.๐๒	-๙.๑๘	๓.๐๑	๒.๘๙	๒.๘๑	ลดลง
อ.เมือง จ.นครพนม	๐.๐	๑๓๐.๙๖๑	๑๒.๐๐	๒.๒๑	-๙.๗๙	๒.๑๖	๒.๒๓	๒.๒๐	ลดลง
อ.เมือง จ.มุกดาหาร	๐.๐	๑๒๔.๒๑๙	๑๒.๕๐	๒.๕๒	-๙.๙๘	๒.๕๑	๒.๔๙	๒.๕๓	ลดลง
อ.โขงเจียม จ.อุบลราชธานี	๐.๐	๘๙.๐๓๐	๑๔.๕๐	๒.๙๒	-๑๑.๕๘	๒.๘๕	๒.๘๐	๒.๗๓	ลดลง

***เนื่องจากปัจจุบันสถานการณ์น้ำน้อย MRC จึงมีการปรับปรุงข้อมูลเป็นรายสัปดาห์

๖.สถานการณ์เตือนภัย Early Warning ณ วันที่ ๒๗ ธันวาคม ๒๕๖๑ (ที่มา: สำนักวิจัย พัฒนาและอุทกวิทยา กรมทรัพยากรน้ำ)

[เวลา ๐๘.๐๐ น. - ๑๕.๐๐ น. (วันนี้)]

การแจ้งเตือน	สถานี	การแจ้งเตือน
เตือนสีแดง (อพยพ)	-	-
เตือนสีเหลือง (เตือนภัย)	-	-
เตือนสีเขียว (เฝ้าระวัง)	-	-

***ไม่มีสถานการณ์

๗.สถานการณ์ธรณีพิบัติภัย ณ วันที่ ๒๖ ธันวาคม ๒๕๖๑ (ที่มา : กรมทรัพยากรธรณี)

เนื่องจากในพื้นที่เสี่ยงดินถล่ม มีปริมาณน้ำฝนไม่ถึงเกณฑ์การเฝ้าระวัง ประกอบกับบางพื้นที่ไม่มีฝนตก จึงไม่มีพื้นที่ติดตามสถานการณ์พิบัติภัยดินถล่มและน้ำป่าไหลหลาก

๘.เหตุการณ์วิกฤตน้ำปัจจุบัน ณ วันที่ ๒๗ ธันวาคม ๒๕๖๑ [เวลา ๐๘.๐๐ น. - ๑๕.๐๐ น. (วันนี้)]

ไม่มีสถานการณ์

๙.สถานการณ์อุทกภัย ณ วันที่ ๒๗ ธันวาคม ๒๕๖๑ (ที่มา :กรมป้องกันและบรรเทาสาธารณภัย)

ไม่มีสถานการณ์

๑๐.การคาดหมายลักษณะอากาศ ๗ วันข้างหน้า (ระหว่างวันที่ ๒๗ ธันวาคม - ๒ มกราคม ๒๕๖๒)

ในช่วงวันที่ ๒๗-๒๙ ธ.ค. ๖๑ ประเทศไทยตอนบนจะมีฝนฟ้าคะนองและลมกระโชกแรงเกิดขึ้น

ในช่วงวันที่ ๓๐ ธ.ค. ๖๑ - ๒ ม.ค. อากาศเย็นถึงหนาว และอุณหภูมิลดลง ๕-๘ องศาเซลเซียส ส่วนภาคใต้มีฝนเพิ่มขึ้นกับมีฝนตกหนักบางแห่ง สำหรับบริเวณอ่าวไทยมีคลื่นสูง ๒-๓ เมตร

๑๑.โครงการพัฒนาแหล่งน้ำ (สำนักอนุรักษ์และฟื้นฟูแหล่งน้ำ กรมทรัพยากรน้ำ ข้อมูล ณ วันที่ ๑๑ ธันวาคม ๒๕๖๑)

ลำดับที่	ชื่อโครงการ	พื้นที่ดำเนินการ				ความจุเก็บกัก (ล้าน ลบ.ม.)	ปริมาณปัจจุบัน (ล้าน ลบ.ม.)
		ตำบล	อำเภอ	จังหวัด	ลุ่มน้ำหลัก		
๑	โครงการอนุรักษ์ฟื้นฟูแหล่งน้ำห้วยไม้เต็ง		บ้านคา,สวนผึ้ง	ราชบุรี	แม่กลอง	วางท่อผันน้ำ	-
๒	โครงการอนุรักษ์ฟื้นฟูแหล่งน้ำหนองแหมหลวง	ต.แม่ปู	แม่พริก	ลำปาง	วัง	๒.๖๙	๐.๑๙
๓	โครงการอนุรักษ์ฟื้นฟูแหล่งน้ำทุ่งกระเด็น	เยี้ยปราสาท,ท่าโพธิ์, ทุ่งกระเด็น, ทุ่งตาด	หนองกี่	บุรีรัมย์	มูล	๘.๖๓	๔.๙๓
๔	โครงการอนุรักษ์ฟื้นฟูแหล่งน้ำบึงกิว (บึงจิว)	ธงธานี,บึงนคร	ธวัชบุรี	ร้อยเอ็ด	ชี	๔.๘๖	๓.๖๘
๕	โครงการอนุรักษ์ฟื้นฟูแหล่งน้ำหนองตีนคอย	สามเงา,ยกกระบัตร	สามเงา	ตาก	วัง	๕.๕๐	๕.๖๖
๖	โครงการอนุรักษ์ฟื้นฟูแหล่งน้ำหนองบัวพระเจ้าหลวง	เชิงคอย	ดอกสะเก็ด	เชียงใหม่	ปิง	๐.๔๕	๐.๔๕
๗	โครงการอนุรักษ์ฟื้นฟูแหล่งน้ำคลองพระปรอง		กบินทร์บุรี	ปราจีนบุรี	ปราจีนบุรี	ก่อสร้างฝาย	-
๘	โครงการอนุรักษ์ฟื้นฟูแหล่งน้ำหนองบัวลอย	แม่ยม	เมือง	แพร่	ยม	๒.๕๐	๒.๒๑
๙	โครงการอนุรักษ์ฟื้นฟูแหล่งน้ำคลองหลุมทองกลาง	สิงหนาท	ลาดบัวหลวง	พระนครศรีอยุธยา	เจ้าพระยา	-	-
๑๐	โครงการอนุรักษ์ฟื้นฟูแหล่งน้ำบึงสีไฟ		เมือง	พิจิตร	น่าน	๐.๖๐	๐.๕๑
๑๑	โครงการอนุรักษ์ฟื้นฟูแหล่งน้ำพื้นที่บางระกำ		บางระกำ	พิษณุโลก	ยม	๒.๐๑	๑.๑๕
๑๒	โครงการอนุรักษ์ฟื้นฟูแหล่งน้ำห้วยหลวง-หนองหายฯ		กุมภวาปี	อุดรธานี	ชี	๑๐๗.๘๗	๘๓.๒๑
๑๓	โครงการอนุรักษ์ฟื้นฟูแหล่งน้ำโครงการลำน้ำอึง		แม่ใจ,เมือง	พะเยา	โขง	๑.๐๓	๐.๖๘
๑๔	โครงการอนุรักษ์ฟื้นฟูแหล่งน้ำหนองลาดควาย	นาแต่	คำตากกล้า	สกลนคร	โขง	๓.๔๕	๔.๕๓
๑๕	โครงการอนุรักษ์ฟื้นฟูแหล่งน้ำแจะระแม (พื้นที่แก้มลิงบึงเชียงตึก)	แจะระแม,ในเมือง	เมือง	อุบลราชธานี	มูล	๒.๐๐	๑.๒๖
	รวม					๑๔๑.๕๙	๑๐๘.๘๗

***มีการปรับปรุงข้อมูลราย ๒ สัปดาห์

๑๒.การช่วยเหลือเพื่อบรรเทาสถานการณ์ภัยแล้ง (กรมทรัพยากรน้ำ)

สรุปการสูบน้ำ และบริการน้ำดื่ม เพื่อช่วยเหลือสถานการณ์ภัยแล้งตั้งแต่ ๒๙ ตุลาคม - ๒๗ ธันวาคม พ.ศ. ๒๕๖๑

หน่วยงาน	จังหวัด	ปริมาณสูบน้ำ (ลบ.ม.)	ปริมาณแจกจ่ายน้ำ (ลิตร)	ประโยชน์ที่ได้รับ		
				อุปโภค-บริโภค		
				ครัวเรือน	ประชากร	พื้นที่
ภาค ๑	ลำปาง	๔๘๐	-	๑๒	๖๐	๕๐
ภาค ๒	นครสวรรค์	๔๗๖,๒๘๐	-	-	-	๑,๔๐๐
	อุทัยธานี	๖๖๙,๐๖๐	-	-	-	๒,๐๐๐
	สิงห์บุรี	๓๖๙,๓๖๐	-	๑๕๐	๔๕๐	-
	ลพบุรี	๓๙๒,๐๔๐	-	๘๕๓	๒,๑๖๙	-
ภาค ๓	อุตรธานี	๑๕๒,๖๕๐	-	๓๔๙	๑,๖๒๐	๒,๒๐๐
ภาค ๔	ขอนแก่น	๖๓๓,๒๔๐	-	๑,๘๗๕	๗,๘๔๗	-
	มหาสารคาม	๒๘,๐๐๐	-	๘๘	๕๒๑	-
	ร้อยเอ็ด	๑๑๒,๐๐๐	-	๒๐๑	๘๐๐	-
ภาค ๕	บุรีรัมย์	๒๙๓,๒๐๐	-	๘๕๖	๓,๗๒๘	-
	นครราชสีมา	๘๒๑,๔๕๐	-	๒,๓๙๖	๘,๓๘๙	-
ภาค ๖	ปราจีนบุรี	๑,๕๒๓,๒๐๐	-	๗๙๔	๒,๖๔๒	๖,๗๗๕
ภาค ๙	อุตรดิตถ์	-	๓๒๐,๔๐๐	๘๕๒	๒,๓๐๐	-
		๕,๔๗๐,๙๖๐	๓๒๐,๔๐๐	๘,๔๒๖	๓๐,๕๒๖	๑๒,๔๒๕

๑๓.การช่วยเหลือเพื่อบรรเทาสถานการณ์อุทกภัย (กรมทรัพยากรน้ำ)

สรุปการสูบน้ำ และบริการน้ำดื่ม เพื่อช่วยเหลือสถานการณ์อุทกภัยตั้งแต่ ๒๙ ตุลาคม - ๒๗ ธันวาคม พ.ศ. ๒๕๖๑

หน่วยงาน	จังหวัด	ปริมาณสูบน้ำ (ลบ.ม.)	ปริมาณแจกจ่ายน้ำ (ลิตร)	ประโยชน์ที่ได้รับ		
				อุปโภค-บริโภค		
				ครัวเรือน	ประชากร	พื้นที่
ภาค ๗	เพชรบุรี	๙,๗๒๐	-	๒,๖๐๐	๑๑,๐๐๐	-
	นครปฐม	๒๔,๓๐๐	-	๑๕๐	๘๐๐	๑,๐๐๐
ภาค ๘	สงขลา	๒๑๘,๗๐๐	-	๒,๑๖๐	๖,๔๘๐	-
	พัทลุง	๒๙,๑๖๐	-	๓๗๘	๑,๑๓๔	-
ภาค ๑๐	ชุมพร	๒,๔๐๐	-	๓๕	๑๒๐	๑๕
	ภูเก็ต	๔,๘๐๐	-	๙๘๐	๔,๒๒๕	๕,๖๐๐
	สุราษฎร์ธานี	๓,๒๐๐	-	๑๐	๓๐	๑๕๐
		๒๙๒,๒๘๐	-	๖,๓๑๓	๒๓,๗๘๙	๖,๗๖๕

ความช่วยเหลือด้านการป้องกันวิกฤติน้ำ ของกรมทรัพยากรน้ำ
วันที่ ๒๔ ธันวาคม ๒๕๖๑

๑) สำนักงานทรัพยากรน้ำภาค ๕

๒) พื้นที่ดำเนินการ ดำเนินการสูบน้ำจากคลองส่งน้ำลำสาบายไปยังสระสาธารณะประโยชน์ ม.บ้านโคกตะกุด หมู่ที่ ๑๔
อำเภอเมืองบุรีรัมย์ จังหวัดบุรีรัมย์

๓) ผลประโยชน์ที่คาดว่าจะได้รับ _____ ไร่ _____ ลูกบาศก์เมตร
_____ ๑๐๘ _____ ครั้วเรือน ๔๐๘ _____ คน



ความช่วยเหลือด้านการป้องกันวิกฤติน้ำ ของกรมทรัพยากรน้ำ

วันที่ ๒๐-๒๖ ธันวาคม ๒๕๖๑

๑) สำนักงานทรัพยากรน้ำภาค ๕

๒) พื้นที่ดำเนินการ ดำเนินการสูบน้ำเข้าระบบประปาหมู่บ้านบ้านฝ้าย หมู่ที่ ๑ เพื่อใช้ผลิตน้ำประปา ๓ หมู่บ้าน ได้แก่ หมู่ที่ ๑,๙ และหมู่ที่ ๑๐ ตำบลเมืองฝ้าย อำเภอนางรอง จังหวัดบุรีรัมย์

๓) ผลประโยชน์ที่คาดว่าจะได้รับ ไร่ ๗๒,๐๐๐ ลูกบาศก์เมตร
๗๕๐ ครัวเรือน ๒,๓๑๓ คน



ความช่วยเหลือด้านการป้องกันวิกฤติน้ำ ของกรมทรัพยากรน้ำ

วันที่ ๑๗-๒๓ ธันวาคม ๒๕๖๑

๑) สำนักงานทรัพยากรน้ำภาค ๕

๒) พื้นที่ดำเนินการ ดำเนินการสูบน้ำจากสระตึงไถง เข้าสู่ผลิตน้ำประปาหมู่บ้าน เพื่อแก้ไขปัญหาขาดแคลนน้ำอุปโภคบริโภคจากภัยแล้งให้กับประชาชนจำนวน ๓ หมู่บ้าน ได้แก่ บ้านหว่าใต้ หมู่ที่ ๙ บ้านหว่าเหนือ หมู่ที่ ๕ และบ้านตะครอง หมู่ที่ ๑๕ ตำบลหนองเต็ง อำเภอกระสัง จังหวัดบุรีรัมย์

๓) ผลประโยชน์ที่คาดว่าจะได้รับ _____ ไร่ _____ ๖๔,๐๐๐ _____ ลูกบาศก์เมตร
 ๕๘๐ _____ ครัวเรือน _____ ๑,๑๗๗ _____ คน



ข้อมูลจาก : dwr.go.th

จึงเรียนมาเพื่อโปรดทราบ

นายสุวัฒน์ เปี่ยมปัจจัย
อธิบดีกรมทรัพยากรน้ำ