



รายงานสถานการณ์น้ำ  
ศูนย์ป้องกันวิกฤติน้ำ กรมทรัพยากรน้ำ  
วันศุกร์ที่ ๒๘ ธันวาคม ๒๕๖๑

**สภาวะอากาศ** ภาคตะวันออกเฉียงเหนือมีฝนฟ้าคะนองกับมีลมกระโชกแรง ขอให้ประชาชนบริเวณดังกล่าวดูแลรักษาสุขภาพ เนื่องจากสภาวะอากาศที่เปลี่ยนแปลงและลมกระโชกแรงไว้ด้วย สำหรับภาคเหนือมีอากาศเย็นถึงหนาว บริเวณยอดดอยมีน้ำค้างแข็งบางพื้นที่ ส่วนภาคกลาง และภาคตะวันออกเฉียงเหนือมีอากาศเย็น สำหรับภาคใต้ยังคงมีฝนบางแห่งในระยะนี้



**สถานการณ์น้ำ**

กรมอุตุนิยมวิทยา เผยภาคเหนือหนาวยอดดอยมีน้ำค้างแข็ง กทม.หมอกบางตอนเช้า

**สถานการณ์น้ำต่างประเทศ**

(หมายเหตุ ข้อมูลข่าวจาก เดลินิวส์ ไอ เอ็น เอ็น.)

**สถานการณ์น้ำ**

ระดับน้ำในแม่น้ำโขง : MRC: Mekong River Commission ณ วันที่ ๒๔ ธันวาคม ๒๕๖๑

สถานี	ระดับตลิ่ง	ระดับน้ำ ๑๗.ธ.ค ๖๑	ระดับน้ำ ๒๔ ธ.ค. ๖๑	+สูงกว่าตลิ่ง -ต่ำกว่าตลิ่ง	แนวโน้ม
อ.เชียงแสน จ.เชียงราย	๑๒.๘๐	๓.๐๔	๓.๐๒	-๙.๗๘	เพิ่มขึ้น
อ.เชียงคาน จ.เลย	๑๖.๐๐	๕.๗๖	๖.๒๒	-๙.๗๘	ลดลง
อ.เมือง จ.หนองคาย	๑๒.๒๐	๒.๖๔	๓.๐๒	-๙.๑๘	ลดลง
อ.เมือง จ.นครพนม	๑๒.๐๐	๒.๑๐	๒.๒๑	-๙.๗๙	ลดลง
อ.เมือง จ.มุกดาหาร	๑๒.๕๐	๒.๔๐	๒.๕๒	-๙.๙๘	ลดลง
อ.โขงเจียม จ.อุบลราชธานี	๑๔.๕๐	๒.๘๔	๒.๙๒	-๑๑.๕๘	ลดลง

หมายเหตุ : ระดับ (รสม.) ข้อมูลจาก <http://www.dwr.go.th>

**ระดับน้ำ-ลุ่มน้ำเสาบสงขลา** ลุ่มน้ำทะเลสาบสงขลา ปัจจุบันสถานการณ์น้ำในลำน้ำโดยทั่วไปอยู่ในภาวะปกติ (ระดับน้ำต่ำกว่าระดับตลิ่งต่ำสุด) สถานการณ์น้ำในลำน้ำส่วนใหญ่มีแนวโน้มเพิ่มขึ้นและลดลงในบางพื้นที่(ข้อมูลวันที่ ๒๖ ธ.ค.๒๕๖๑ ที่มากรมชลประทาน) สถานีคลองลำ อ.ศรีนครินทร์ จ.พัทลุง สถานีคลองนุ้ย อ.เมือง จ.พัทลุง สถานีคลองหระ อ.หาดใหญ่ จ.สงขลา สถานีคลองอู่ตะเภา อ.สะเดา จ.สงขลา สถานีคลองอู่ตะเภา อ.คลองหอยโข่ง จ.สงขลา สถานีคลองอู่ตะเภา อ.หาดใหญ่ จ.สงขลา วัดปริมาณน้ำได้ ๒๑.๑๙ ๖.๕๙ ๔.๗๐ ๑๑.๓๑ ๒.๗๕ ๐.๗๙ เมตร



สถานีตรวจวัดระดับน้ำ (CCTV) ณ วันที่ ๒๔ ธันวาคม ๒๕๖๑ การตรวจวัดระดับน้ำจากกล้อง (CCTV) ระดับน้ำส่วนใหญ่ อยู่ในเกณฑ์ปกติ

ลำดับที่	จังหวัด	สถานที่ตั้งกล้อง	แม่น้ำ/ลำน้ำ	วิกฤติ	วิกฤติ	ระดับน้ำ (ม.รทก.)			สถานการณ์	หมายเหตุ
				น้ำแข็ง	น้ำท่วม	พ.ศ.2561				
				ระดับน้อยกว่า	ระดับมากกว่า	20 ธ.ค. 61	21 ธ.ค. 61	24 ธ.ค. 61		
1	จ.แพร่	สะพานมหาโพธิ์ อ.เมือง	ยม	143.18	152.33	144.30	144.30	144.30	น้ำปกติ	↔
2	จ.สุโขทัย	สะพานศรีสังขาลย์ อ.เมือง	ยม	60.14	71.78	N/A	N/A	N/A	น้ำปกติ	↔
3	จ.สุโขทัย	สะพานพระเมรุมา อ.เมือง	ยม	42.48	48.59	44.65	44.70	44.14	น้ำปกติ	↓
4	จ.พิษณุโลก	สะพานบารุงเก่า อ.บารุงเก่า	ยม	31.73	37.23	N/A	N/A	N/A	น้ำปกติ	↔
5	จ.พิจิตร	สะพานโพทะเล อ.โพทะเล	ยม	22.58	30.63	24.60	24.60	24.55	น้ำปกติ	↓
6	จ.พิษณุโลก	ไนท์บาซาร์ อ.เมือง	น่าน	37.33	45.04	N/A	N/A	N/A	น้ำปกติ	↔
7	จ.นครสวรรค์	วัดเกษไชโยเหนือ อ.ชุมแสง	น่าน	18.73	25.60	N/A	N/A	N/A	น้ำปกติ	↔
8	จ.นครสวรรค์	บ้านทับกฤช อ.ชุมแสง (ทับกฤชใต้)	น่าน	-	26.16	N/A	N/A	N/A	น้ำปกติ	↔
9	จ.อุตรดิตถ์	สะพานท่าเสา อ.เมือง	น่าน	49.22	56.91	55.60	55.40	55.50	น้ำปกติ	↑
10	จ.น่าน	สะพานนครนันทพัฒนา อ.เมือง	น่าน	192.17	197.73	N/A	N/A	N/A	น้ำปกติ	↔
11	จ.พิจิตร	สะพานเสียวเหนือ อ.พิจิตร	น่าน	18.19	27.23	N/A	N/A	N/A	น้ำปกติ	↔
12	จ.พิษณุโลก	สะพานสุพรรณภูมิ อ.เมือง	น่าน	33.98	44.52	37.05	37.15	37.15	น้ำปกติ	↔
13	จ.อุตรธานี	สถานีวิทยุหลวง อ.เมือง	โขง	-	-	N/A	N/A	N/A	น้ำปกติ	↔
14	จ.เลย	สถานีแม่น้ำเลย อ.เมือง	โขง	-	-	230.20	230.25	230.20	น้ำปกติ	↓
15	จ.เชียงใหม่	สถานีห้วยทราย อ.แม่สาย	แม่สาย/โขง	395.79	396.50	N/A	N/A	N/A	น้ำปกติ	↔
16	จ.หนองคาย	สงฆ์สวนอุทกหนองคาย อ.เมือง	โขง	157.85	166.70	N/A	N/A	N/A	น้ำปกติ	↔
17	จ.หนองคาย	วัดทุ่งระกู่ อ.โพนพิสัย	ห้วยหลวง/โขงอีสาน	150.50	159.43	N/A	N/A	N/A	น้ำปกติ	↔
18	จ.นครพนม	บ้านคลองปากน้ำ อ.ท่าอุเทน	น้ำสงคราม/โขงอีสาน	133.42	141.02	N/A	N/A	N/A	น้ำปกติ	↔
19	จ.นครราชสีมา	ร.ร.เทศบาล 4 อ.เมือง	ลำตะคอง/มูล	174.60	178.00	176.60	176.60	176.60	น้ำปกติ	↔
20	จ.บุรีรัมย์	สตึก อ.สตึก	มูล	123.13	128.76	124.60	124.60	124.60	น้ำปกติ	↔
21	จ.สิงห์บุรี	เชิงสะพานสิงห์บุรี อ.เมือง	เจ้าพระยา	3.45	11.50	2.15	2.15	2.20	น้ำปกติ	↑
22	จ.อ่างทอง	บ้านยาฉิม อ.โพธิ์ทอง	เจ้าพระยา	-	9.11	N/A	N/A	N/A	น้ำปกติ	↔
23	จ.พมทหรืออุษาค	บ้านป้อม อ.พมทหรืออุษาค	เจ้าพระยา	-	-	N/A	N/A	N/A	น้ำปกติ	↔
24	จ.พมทหรืออุษาค	อ.เสนา	น้อย/เจ้าพระยา	2.00	5.00	1.15	1.10	0.60	น้ำปกติ	↓
25	จ.อุทัยธานี	เชิงสะพานสิริกิติ์ อ.เมือง	สะแกกรัง	15.16	19.90	5.75	5.70	5.60	น้ำปกติ	↓
26	จ.อุทัยธานี	อุทัยใหม่ อ.เมือง	สะแกกรัง	-	-	15.84	15.80	15.70	น้ำปกติ	↓
27	จ.พมทหรืออุษาค	สะพานสิริกิติ์ อ.พมทหรืออุษาค	เจ้าพระยา	-	-	-0.30	-0.30	-0.55	น้ำปกติ	↓
28	จ.สมุทรปราการ	สะพานข้ามแม่น้ำท่าจีน 3 อ.เมือง	ท่าจีน	-5.11	0.57	0.06	-0.24	0.56	น้ำปกติ	↑
29	จ.นครปฐม	สถานีบุรีรัมย์ประจวบคีรีขันธ์ อ.บางระจัน	ท่าจีน	-5.59	-0.30	0.48	0.28	0.98	น้ำปกติ	↑
30	จ.นครปฐม	สะพานหลวงปู่เย็น อ.นครไชยศรี	ท่าจีน	-3.16	2.21	0.91	1.01	0.91	น้ำปกติ	↓
31	จ.นครปฐม	สะพานข้ามแม่น้ำท่าจีน ทางหลวง 306 อ.บางเลน	ท่าจีน	-4.57	0.21	-1.24	-1.54	-0.74	น้ำปกติ	↑
32	จ.สุพรรณบุรี	สะพานวัดพระรูป อ.เมือง	ท่าจีน	-1.26	2.75	0.24	0.04	0.14	น้ำปกติ	↑
33	จ.สุพรรณบุรี	สถานีรถไฟท่าจีน ทางหลวง 306 อ.เมือง	ท่าจีน	1.55	5.18	N/A	N/A	N/A	น้ำปกติ	↔
34	จ.ชัยนาท	สะพานสามง่าม-ท่าโบสถ์ อ.หันคา	ท่าจีน	10.69	12.83	11.82	11.72	11.82	น้ำปกติ	↑
35	จ.ฉะเชิงเทรา	เชิงสะพานฉะเชิงเทรา อ.เมือง	บางปะกง	-0.01	1.90	N/A	N/A	1.20	น้ำปกติ	↑
36	จ.ฉะเชิงเทรา	ตรงข้ามวัดจันทาราม อ.เมือง	ฉะเชิงเทรา/บางปะกง	0.20	3.73	N/A	N/A	N/A	น้ำปกติ	↔
37	จ.ประจวบคีรีขันธ์	ร.ร.บางสะพาน อ.บางสะพาน	คลองบางสะพาน/ชายฝั่งทะเลตะวันตก	-	3.30	N/A	N/A	N/A	น้ำปกติ	↔
38	จ.สงขลา	สถานีคลองอู่ตะเภา อ.หาดใหญ่	ทะเลสาบสงขลา	-	-	1.30	1.05	0.60	น้ำปกติ	↓
39	จ.พัทลุง	สถานีคลองทะเล อ.ตะโหมด	ทะเลสาบสงขลา	-	-	N/A	N/A	N/A	น้ำปกติ	↔
40	จ.พัทลุง	สถานีลำปำ อ.เมือง	ทะเลสาบสงขลา	-	-	-1.60	-1.60	-1.90	น้ำปกติ	↓
41	จ.เชียงใหม่	อุทกวิทยาเชียงใหม่ อ.เชียงใหม่	-	-	-	N/A	N/A	N/A	น้ำปกติ	↔
42	จ.เลย	สถานีแม่น้ำโขง (ฝ.ค.) อ.เชียงแสน	โขง	-	-	5.65	5.75	5.30	น้ำปกติ	↓
43	จ.อุบลราชธานี	สถานีแม่น้ำโขง (ฝ.ค.) อ.โขงสรวง	-	-	-	N/A	N/A	N/A	น้ำปกติ	↔
44	จ.นครสวรรค์	บ้านบางแก้ว อ.บรรพตพิสัย	ปิง-วัง-สะแกกรัง-ป่าสัก	-	-	37.52	37.57	37.47	น้ำปกติ	↓
45	จ.ตาก	บ้านปากเรือห้วยจี่ อ.บ้านตาก	ปิง-วัง-สะแกกรัง-ป่าสัก	-	-	117.87	117.87	117.87	น้ำปกติ	↔
46	จ.เพชรบูรณ์	บ้านจางวาง อ.หล่มสัก	ปิง-วัง-สะแกกรัง-ป่าสัก	-	-	130.20	130.20	130.30	น้ำปกติ	↑
47	จ.เพชรบูรณ์	แม่น้ำป่าสักที่ อ.เมืองเพชรบูรณ์	ปิง-วัง-สะแกกรัง-ป่าสัก	-	-	111.00	110.90	110.90	น้ำปกติ	↔
48	จ.สระบุรี	แม่น้ำป่าสักที่ อ.เสาไห้	ปิง-วัง-สะแกกรัง-ป่าสัก	-	-	6.40	6.50	6.70	น้ำปกติ	↑
49	จ.สระบุรี	แม่น้ำป่าสักที่ อ.แก่งคอย	ปิง-วัง-สะแกกรัง-ป่าสัก	-	-	7.38	7.58	7.68	น้ำปกติ	↑



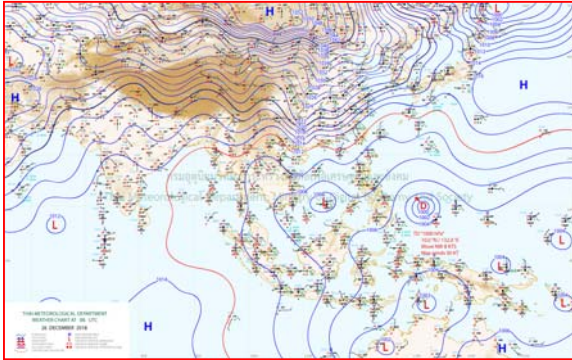
ปริมาณน้ำฝนสูงสุด (มม.)

จังหวัด	๒๑.ธ.ค.๖๑	๒๒.ธ.ค.๖๑	๒๓.ธ.ค.๖๑	๒๔.ธ.ค.๖๑	๒๕.ธ.ค.๖๑
จ.นครนายก	-	๐.๒	-	-	-
จ.ปราจีนบุรี	-	-	-	-	-
จ.สระแก้ว	-	-	-	-	-
จ.ฉะเชิงเทรา	-	๘.๕	-	-	-
จ.ชลบุรี	-	-	-	-	-
จ.ระยอง	-	-	-	-	-
จ.จันทบุรี	-	-	-	-	-
จ.ตราด	-	-	-	-	-
จ.เพชรบุรี	-	-	-	-	-
จ.ประจวบคีรีขันธ์	-	-	-	-	-
จ.ชุมพร	-	-	๐.๒	-	๒.๑
จ.สุราษฎร์ธานี	๓๐.๐	-	-	๑๐.๒	-
จ.นครศรีธรรมราช	-	-	-	๑๑.๕	๐.๕
จ.พัทลุง	-	-	-	๑๔.๕	๒๐.๐
จ.สงขลา	-	-	-	๕๓.๐	-
จ.ปัตตานี	-	-	-	๑๘.๒	-
จ.ยะลา	-	-	-	๔๔.๕	๒.๕
จ.นราธิวาส	-	-	-	-	๑๓.๕
จ.ระนอง	๓.๔	-	-	-	-
จ.พังงา	๑๒.๕	-	-	๔๔.๒	-
จ.กระบี่	๓.๘	-	๐.๓	-	-
จ.ภูเก็ต	-	-	-	๘.๕	๓.๐
จ.ตรัง	-	-	-	๗.๒	-
จ.สตูล	-	-	-	๔๔.๑	๕.๘

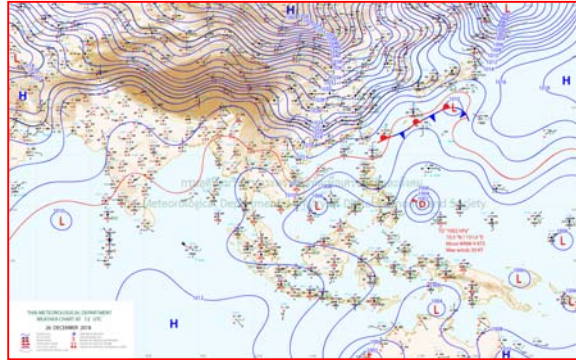




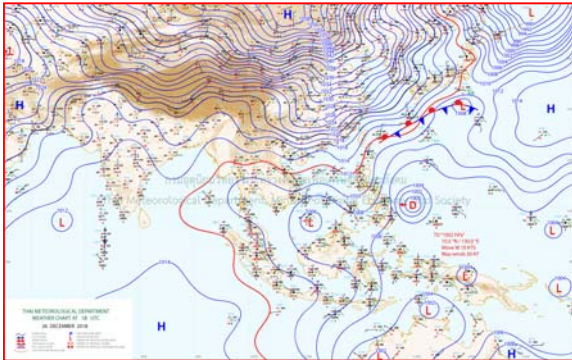
# แผนที่อากาศ



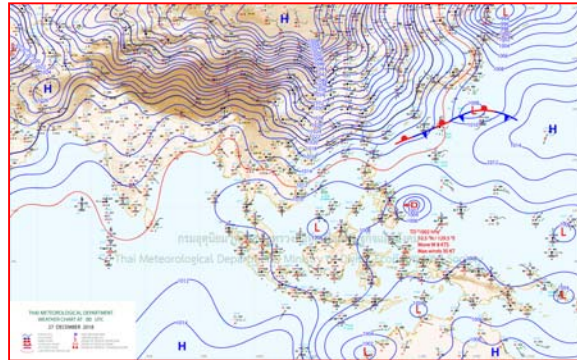
๒๖ ธ.ค.๖๑ เวลา ๑๓:๐๐ น. ๑



๒๖ ธ.ค.๖๑ เวลา ๑๙:๐๐ น. ๒



๒๗ ธ.ค.๖๑ เวลา ๑:๐๐ น. ๓




๒๗ ธ.ค.๖๑ เวลา ๗:๐๐ น. ๔



รายงานปริมาณน้ำฝนจากกรมอุตุนิยมวิทยา

วันที่ 27 ธันวาคม 2561

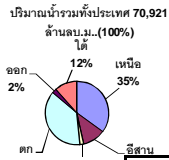
รายงานฝน เวลา 07.00 น.ของวันที่ 26 ธันวาคม 2561

สถานีอุตุนิยมวิทยา					ปริมาณน้ำฝน24 ชม.(mm)	ปริมาณน้ำฝนสะสม(mm.)								
<b>ภาคเหนือ</b>					สูงสุด ของประเทศ	5.8	4,940.8	<b>ภาคใต้ฝั่งตะวันออก</b>						
สถานีอุตุนิยมวิทยา	ปริมาณน้ำฝน24 ชม.(mm)	ปริมาณน้ำฝนสะสม(mm.)	ปริมาณฝน ร.ค. (mm.)	สถานะฝนสะสม ปัจจุบันเทียบกับค่าเฉลี่ย 30 ปี	สูงสุด ของภาคเหนือ	-	2,009.2	สถานีอุตุนิยมวิทยา	ปริมาณน้ำฝน24 ชม.(mm)	ปริมาณน้ำฝนสะสม(mm.)	ปริมาณฝน (mm.)	สถานะฝนสะสม ปัจจุบันเทียบกับค่าเฉลี่ย 30 ปี		
					สูงสุด ของภาคกลาง	-	1,958.4							
แม่ฮ่องสอน	ไม่มีฝน	1,162.4	10.4	ต่ำกว่า	สูงสุด ของภาคตะวันออกเฉียงเหนือ	-	2,734.8	เพชรบุรี	ไม่มีฝน	1,045.7	11.6	สูงกว่า		
ดอยอ่างขาง	ไม่มีฝน	2,009.2	***	***	สูงสุด ของภาคใต้ฝั่งตะวันออก	0.6	2,968.5	หนองพลับ สกษ.	ไม่มีฝน	1,387.4	5.2	สูงกว่า		
เชียงใหม่	ไม่มีฝน	1,901.2	14.0	สูงกว่า	สูงสุด ของภาคใต้ฝั่งตะวันตก	5.8	4,940.8	หัวหิน	ไม่มีฝน	1,387.3	7.9	สูงกว่า		
เชียงใหม่ สกษ.	-	1,841.6	11.8	สูงกว่า	<b>ภาคตะวันออกเฉียงเหนือ</b>			ประจวบคีรีขันธ์	ไม่มีฝน	1,433.7	15.0	ต่ำกว่า		
ทุ่งช้าง	ไม่มีฝน	1,821.7	13.4	สูงกว่า	สถานีอุตุนิยมวิทยา	ปริมาณน้ำฝน24 ชม.(mm)	ปริมาณน้ำฝนสะสม(mm.)	ปริมาณฝน (mm.)	สถานะฝนสะสม ปัจจุบันเทียบกับค่าเฉลี่ย 30 ปี	ชุมพร	0.1	2,092.5	123.3	สูงกว่า
พะเยา	ไม่มีฝน	1,472.9	10.9	สูงกว่า						สวี สกษ.	ไม่มีฝน	2,342.4	106.2	สูงกว่า
หัววังผา	ไม่มีฝน	1,829.8	11.0	สูงกว่า	เลย สกษ.	ไม่มีฝน	1,205.2	3.1	ต่ำกว่า	เกาะสมุย	ไม่มีฝน	2,421.8	210.3	สูงกว่า
เด่น	ไม่มีฝน	1,127.9	5.3	สูงกว่า	หนองคาย	ไม่มีฝน	1,760.5	4.3	สูงกว่า	สุราษฎร์ธานี	ไม่มีฝน	1,712.7	129.4	ต่ำกว่า
แม่สะเรียง	ไม่มีฝน	1,507.3	7.6	สูงกว่า	เลย	ไม่มีฝน	1,186.4	8.7	ต่ำกว่า	นครศรีธรรมราช	ไม่มีฝน	2,738.2	451.6	สูงกว่า
แม่ใจ สกษ.	-	-	15.9	ต่ำกว่า	อุดรธานี	ไม่มีฝน	1,433.6	2.9	สูงกว่า	นครศรีธรรมราช สกษ.	ไม่มีฝน	2,382.6	312.6	สูงกว่า
เชียงใหม่	ไม่มีฝน	977.5	15.9	ต่ำกว่า	สกลนคร สกษ.	ไม่มีฝน	1,625.4	2.9	สูงกว่า	สุราษฎร์ธานี สกษ.	ไม่มีฝน	2,049.3	213.1	สูงกว่า
ลำปาง	ไม่มีฝน	1,169.1	7.0	สูงกว่า	สกลนคร	ไม่มีฝน	1,562.3	5.6	ต่ำกว่า	พระแสง สอท.	-	1,900.2	92.6	สูงกว่า
ลำพูน	ไม่มีฝน	1,123.9	7.4	สูงกว่า	นครพนม	ไม่มีฝน	2,734.8	4.8	สูงกว่า	ลาวง	0.5	2,181.2	120.6	สูงกว่า
แพร่	ไม่มีฝน	1,050.8	7.8	ต่ำกว่า	นครพนม สกษ.	ไม่มีฝน	2,338.5	0.6	สูงกว่า	พัทลุง สกษ.	ไม่มีฝน	2,000.5	393.2	สูงกว่า
น่าน	ไม่มีฝน	1,111.6	8.6	ต่ำกว่า	หนองบัวลำภู	ไม่มีฝน	1,312.2	***	***	สงขลา	ไม่มีฝน	2,128.7	444.7	สูงกว่า
น่าน สกษ.	ไม่มีฝน	1,115.2	9.7	ต่ำกว่า	ขอนแก่น	ไม่มีฝน	1,298.2	4.1	สูงกว่า	หาดใหญ่	ฝนเล็กน้อย	1,413.0	267.7	ต่ำกว่า
ลำปาง สกษ.	ไม่มีฝน	1,189.8	1.5	สูงกว่า	มหาสารคาม	-	1,233.5	3.1	ต่ำกว่า	ดอนขันธ์ สกษ.	ไม่มีฝน	2,048.7	322.5	สูงกว่า
อุดรดิตถ์	ไม่มีฝน	1,375.0	5.0	สูงกว่า	มุกดาหาร	ไม่มีฝน	1,950.6	2.6	สูงกว่า	สะเดา	ไม่มีฝน	1,184.6	218.6	ต่ำกว่า
สุโขทัย	ไม่มีฝน	896.1	9.5	ต่ำกว่า	ท่าพระ สกษ.	ไม่มีฝน	1,041.4	5.9	ต่ำกว่า	ปัตตานี	ไม่มีฝน	2,036.5	378.3	สูงกว่า
ศรีสำโรง สกษ.	ไม่มีฝน	878.8	6.4	ต่ำกว่า	กาฬสินธุ์	ไม่มีฝน	1,109.4	2.3	ต่ำกว่า	ยะลา สกษ.	-	2,250.4	***	***
นลัมสีก	ไม่มีฝน	880.9	4.5	ต่ำกว่า	ชัยภูมิ	-	913.3	4.1	ต่ำกว่า	นราธิวาส	0.6	2,968.5	562.5	สูงกว่า
แม่สอด	ไม่มีฝน	1,800.4	5.9	สูงกว่า	ร้อยเอ็ด สกษ.	ไม่มีฝน	1,259.8	1.7	ต่ำกว่า	<b>ภาคใต้ฝั่งตะวันตก</b>				
ตาก	ไม่มีฝน	927.6	5.1	ต่ำกว่า	ร้อยเอ็ด	ไม่มีฝน	1,226.7	2.1	ต่ำกว่า	สถานีอุตุนิยมวิทยา	ปริมาณน้ำฝน24 ชม.(mm)	ปริมาณน้ำฝนสะสม(mm.)	ปริมาณฝน (mm.)	สถานะฝนสะสม ปัจจุบันเทียบกับค่าเฉลี่ย 30 ปี
เขื่อนภูมิพล	ไม่มีฝน	1,060.1	8.0	สูงกว่า	อุบลราชธานี (ศูนย์ฯ)	ไม่มีฝน	1,732.1	1.0	สูงกว่า					
พิษณุโลก	ไม่มีฝน	1,152.4	11.1	ต่ำกว่า	อุบลราชธานี สกษ.	ไม่มีฝน	1,927.7	2.6	สูงกว่า	ระนอง	ไม่มีฝน	4,940.80	37.90	สูงกว่า
เพชรบูรณ์	ไม่มีฝน	1,011.6	7.8	ต่ำกว่า	ศรีสะเกษ	ไม่มีฝน	1,437.3	0.8	สูงกว่า	ตะกั่วป่า	ไม่มีฝน	3,842.30	48.30	สูงกว่า
กำแพงเพชร	ไม่มีฝน	1,134.0	6.7	ต่ำกว่า	ท่าตูม	-	1.6	1.0	ต่ำกว่า	กระบี่	ไม่มีฝน	2,340.20	67.80	สูงกว่า
อุ้มผาง	ไม่มีฝน	1,276.6	5.1	ต่ำกว่า	นครราชสีมา	ไม่มีฝน	961.4	2.7	ต่ำกว่า	ภูเก็ต	3.0	2,163.70	72.40	ต่ำกว่า
พิจิตร สกษ.	ไม่มีฝน	1,047.3	8.7	ต่ำกว่า	สุรินทร์	ไม่มีฝน	1,126.0	1.9	ต่ำกว่า	ภูเก็ต (ศูนย์ฯ)	ไม่มีฝน	2,615.10	67.40	สูงกว่า
ดอนเมฆ สกษ.	ไม่มีฝน	1,336.9	7.1	สูงกว่า	สุรินทร์ สกษ.	ไม่มีฝน	1,072.7	0.8	ต่ำกว่า	เกาะลันตา	-	178.20	55.60	ต่ำกว่า
วิเชียรบุรี	ไม่มีฝน	1,336.0	4.3	สูงกว่า	ไซคชัย	ไม่มีฝน	920.9	3.2	ต่ำกว่า	ตรัง	ไม่มีฝน	2,275.70	125.40	ต่ำกว่า
<b>ภาคกลาง</b>					ปากช่อง สกษ.	ไม่มีฝน	1,520.8	3.6	สูงกว่า	สตูล	5.8	2,276.90	96.90	สูงกว่า
สถานีอุตุนิยมวิทยา	ปริมาณน้ำฝน24 ชม.(mm)	ปริมาณน้ำฝนสะสม(mm.)	ปริมาณฝน ร.ค. (mm.)	สถานะฝนสะสม ปัจจุบันเทียบกับค่าเฉลี่ย 30 ปี	นางรอง	ไม่มีฝน	768.5	3.4	ต่ำกว่า	สรุปปริมาณฝนมาก	สถานีอุตุนิยมวิทยา	ปริมาณน้ำฝน24 ชม.(mm)	ปริมาณน้ำฝนสะสม(mm.)	
					บุรีรัมย์	ไม่มีฝน	845.2	1.5	ต่ำกว่า					
นครสวรรค์	ไม่มีฝน	903.6	4.6	ต่ำกว่า	<b>ภาคตะวันออก</b>				1	สตูล	5.8	2,276.9		
ตากฟ้า สกษ.	ไม่มีฝน	1,268.2	3.0	สูงกว่า	สถานีอุตุนิยมวิทยา	ปริมาณน้ำฝน24 ชม.(mm)	ปริมาณน้ำฝนสะสม(mm.)	ปริมาณฝน (mm.)	สถานะฝนสะสม ปัจจุบันเทียบกับค่าเฉลี่ย 30 ปี	2	ภูเก็ต	3.0	2,163.7	
ชัยนาท สกษ.	ไม่มีฝน	784.4	8.2	ต่ำกว่า						นครนายก	ไม่มีฝน	136.0	***	***
ลูพืชมณี	ไม่มีฝน	36.4	0.8	ต่ำกว่า	ปราจีนบุรี	ไม่มีฝน	1,978.7	5.0	สูงกว่า	4	ลาวง	0.5	2,181.2	
พระนครศรีอยุธยา	ไม่มีฝน	1,106.3	***	***	กบินทร์บุรี	ไม่มีฝน	2,268.3	3.9	สูงกว่า	5	ชุมพร	0.1	2,092.5	
บัวชุม	ไม่มีฝน	1,642.3	2.5	สูงกว่า	สระแก้ว	ไม่มีฝน	1,726.2	5.0	สูงกว่า	ปริมาณฝนสูงสุด	สตูล	5.8	2,276.9	
ปทุมธานี สกษ.	ไม่มีฝน	1,460.8	5.7	สูงกว่า	ฉะเชิงเทรา	ไม่มีฝน	1,916.8	-	สูงกว่า	ฝนสะสมสูงสุด	ระนอง	ไม่มีฝน	4,940.8	
สมุทรปราการ สกษ.	ไม่มีฝน	1,435.8	***	***	ชลบุรี	ไม่มีฝน	1,324.6	5.5	สูงกว่า					
ทองผาภูมิ	ไม่มีฝน	1,899.5	4.7	สูงกว่า	เกาะสีชัง	ไม่มีฝน	1,158.0	8.5	สูงกว่า					
สุพรรณบุรี	ไม่มีฝน	901.9	6.7	ต่ำกว่า	ท่ามา	ไม่มีฝน	1,161.5	8.3	ต่ำกว่า					
ลพบุรี	ไม่มีฝน	1,260.6	4.5	สูงกว่า	ลจบุรีประเทศ	ไม่มีฝน	1,417.0	4.8	สูงกว่า					
อุทธร สกษ.	ไม่มีฝน	854.8	8.0	ต่ำกว่า	แหลมฉบัง	ไม่มีฝน	988.1	8.2	ต่ำกว่า					
สนามนีนสารภคภูมิ	ไม่มีฝน	1,034.2	0.8	ต่ำกว่า	สัตหีบ	ไม่มีฝน	1,611.7	10.5	สูงกว่า					
สมุทรสงคราม	ไม่มีฝน	16.5	***	***	ระยอง	ไม่มีฝน	1,008.1	5.9	ต่ำกว่า					
กาญจนบุรี	ไม่มีฝน	768.9	6.2	ต่ำกว่า	หัวไผ่ สกษ.	ไม่มีฝน	2,065.5	11.6	ต่ำกว่า					
นครปฐม	ไม่มีฝน	1,081.5	2.9	สูงกว่า	จันทบุรี	-	2,399.8	6.8	ต่ำกว่า					
กรุงเทพฯ บางนา สกษ.	ไม่มีฝน	1,821.9	8.5	สูงกว่า	พัลว สกษ.	-	3,099.9	12.3	ต่ำกว่า					
กรุงเทพฯ ท่าเรือคลองเตย	-	1,958.4	9.5	สูงกว่า	ตราด	-	187.7	21.3	สูงกว่า					
กรุงเทพฯ เขมหนานนคร	-	1,822.9	6.3	สูงกว่า										
สนามนีนดอนเมือง	-	1,623.4	6.1	สูงกว่า										
ปาร์อง	ไม่มีฝน	905.6	5.7	ต่ำกว่า										
ราชบุรี	-	1,025.8	-	ต่ำกว่า										

สัญลักษณ์ \*\*\*ไม่มีข้อมูล - ยังไม่ได้รับรายงาน/ไม่มีข้อมูล/ไม่มีฝน

หมายเหตุ ได้รับรายงานเพิ่มเติมโดยการบินทัพของเจ้าหน้าที่เป็นรายวัน ณ เวลา 07:00 น.

ปริมาณฝนสูงสุดเท่ากับ 20.0 มม. ที่ อ.ควนขนุน และอ.ป่าพะยอม จ.พัทลุง



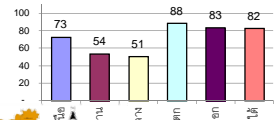
## รายงานสรุปสภาพน้ำในอ่างเก็บน้ำขนาดใหญ่และขนาดกลาง

รายงานสถานการณ์ ณ วันที่ 27 ธันวาคม 2561

% ปริมาณน้ำรวมแต่ละภาคปัจจุบัน

ปริมาณน้ำในอ่างที่ใช้การได้ในสัปดาห์นี้ + มากกว่า / - น้อยกว่า สัปดาห์ก่อน **521.78** ล้าน ลบ.ม.

สรุปสถานการณ์ปริมาณน้ำในอ่างเก็บน้ำที่ใช้ในทุกกิจกรรมทั่วประเทศ มากกว่าปริมาณน้ำที่ไหลเข้าอ่าง เมื่อเทียบกับสัปดาห์ที่ผ่านมา ควรใช้น้ำอย่างระมัดระวัง



คงที่	4	อ่าง
ลดลง	31	อ่าง
เพิ่มขึ้น	3	อ่าง

เปรียบเทียบปริมาณน้ำรวมของประเทศปัจจุบัน  
กับปี 61 และ 60

วันที่ 27 ธันวาคม 2561 แห่งกัน  
54,877 ล้าน ลบ.ม. หรือ เท่ากับ  
77%

วันที่ 27 ธันวาคม 2560 แห่งกัน  
58,676 ล้าน ลบ.ม. หรือ เท่ากัน  
83%

ภาค	สถานการณ์ปริมาณน้ำในอ่าง				ปริมาณน้ำเปลี่ยนแปลง (ล้าน ม.³)	สถานะ
	ลดลง (แห่ง)	คงที่ (แห่ง)	เพิ่มขึ้น (แห่ง)	รวม (แห่ง)		
ภาคเหนือ	5	1	1	7	-297.00	ปริมาณน้ำในอ่างเก็บน้ำลดลง
ภาคตะวันออกเฉียงเหนือ	11	1	-	12	-79.00	ปริมาณน้ำในอ่างเก็บน้ำลดลง
ภาคกลาง	2	1	-	3	-35.00	ปริมาณน้ำในอ่างเก็บน้ำลดลง
ภาคตะวันตก	2	-	-	2	-76.00	ปริมาณน้ำในอ่างเก็บน้ำลดลง
ภาคตะวันออก	9	1	-	10	-40.78	ปริมาณน้ำในอ่างเก็บน้ำลดลง
ภาคใต้	2	-	2	4	6.00	ปริมาณน้ำในอ่างเก็บน้ำเพิ่มขึ้น
<b>รวมทั้งประเทศ</b>	<b>31</b>	<b>4</b>	<b>3</b>	<b>38</b>	<b>-521.78</b>	<b>ปริมาณน้ำในอ่างเก็บน้ำลดลง</b>

ภาค อ่างเก็บน้ำ เชื่อม	ความจุ ที่ รอก. (ล้าน ม.³)	ปริมาณน้ำ ที่ใช้งานได้ (ล้าน ม.³)	ใช้การ ได้จริง (ล้าน ม.³)	ปริมาณน้ำรวม วันที่ 27 ธันวาคม 2560		ปัจจุบัน วันที่ 27 ธันวาคม 2561				สัปดาห์ก่อน วันที่ 21 ธันวาคม 2561				ปริมาณน้ำ + เพิ่มขึ้น - ลดลง (ล้าน ม.³)	สถานการณ์ ในอ่าง	
				%	%	ปริมาณน้ำรวม		ปริมาณน้ำใช้การได้จริง		ปริมาณน้ำรวม		ปริมาณน้ำใช้การได้จริง				
						ปริมาณน้ำ (ล้าน ม.³)	%	ปริมาณน้ำ (ล้าน ม.³)	%	ปริมาณน้ำ (ล้าน ม.³)	%	ปริมาณน้ำ (ล้าน ม.³)	%			
<b>ภาคเหนือ (7)</b>																
1	ภูมิพล (2)	13,462	3,800	9,662	10,653	79%	9,140	68%	5,340	40%	9,281	69%	5,481	41%	-141.00	ลดลง
2	สิริกิติ์ (2)	9,510	2,850	6,660	8,080	85%	7,490	79%	4,640	49%	7,625	80%	4,775	50%	-135.00	ลดลง
3	แม่จัน	265	12	253	261	98%	266	100%	254	96%	267	101%	255	96%	-1.00	ลดลง
4	แม่วง	263	14	249	128	49%	146	56%	132	50%	145	55%	131	50%	1.00	เพิ่มขึ้น
5	กำแพง	106	3	103	102	96%	95	90%	92	87%	98	92%	95	90%	-3.00	ลดลง
6	กำแพง	170	6	164	177	104%	189	111%	183	108%	189	111%	183	108%	-	คงที่
7	แควน้อย	939	43	896	848	90%	664	71%	621	66%	682	73%	639	68%	-18.00	ลดลง
	แม่เม็ก	110	16	94	99	90%	46	42%	30	27%	46	42%	30	27%	-	คงที่
	<b>รวมภาคเหนือ</b>	<b>34,85%</b>	<b>24,825</b>	<b>6,744</b>	<b>18,081</b>	<b>82%</b>	<b>18,036</b>	<b>73%</b>	<b>11,262</b>	<b>45%</b>	<b>18,333</b>	<b>74%</b>	<b>11,559</b>	<b>47%</b>	<b>-297.00</b>	<b>ลดลง</b>
<b>ภาคตะวันออกเฉียงเหนือ (12)</b>																
8	ห้วยหลวง	136	7	129	112	82%	60	44%	53	39%	63	46%	56	41%	-3.00	ลดลง
9	น้ำจืด	520	45	475	467	90%	405	78%	360	69%	416	80%	371	71%	-11.00	ลดลง
10	น้ำพอง (2)	165	8	157	133	81%	120	73%	112	68%	121	73%	113	68%	-1.00	ลดลง
11	จุฬารัตน (2)	164	37	127	160	98%	123	75%	86	52%	126	77%	89	54%	-3.00	ลดลง
12	อุบลรัตน์ (2)	2,431	581	1,850	2,168	89%	783	32%	202	8%	789	32%	208	9%	-6.00	ลดลง
13	ลำปาว	1,980	100	1,880	1,725	87%	1,164	59%	1,064	54%	1,175	59%	1,075	54%	-11.00	ลดลง
14	ลำตะคอง	314	22	292	191	61%	250	80%	228	73%	252	80%	230	73%	-2.00	ลดลง
15	ลำพระเพลิง	155	1	154	138	89%	75	48%	74	48%	76	49%	75	48%	-1.00	ลดลง
16	มูลขาม	141	7	134	109	77%	69	49%	62	44%	70	50%	63	45%	-1.00	ลดลง
17	ลำแพระ	275	7	268	199	72%	164	60%	157	57%	165	60%	158	57%	-1.00	ลดลง
18	ลำปางรอง	121	3	118	78	64%	40	33%	37	31%	40	33%	37	31%	-	คงที่
19	สิรินธร (2)	1,966	831	1,135	1,563	80%	1,235	63%	404	21%	1,274	65%	443	23%	-39.00	ลดลง
	<b>รวมภาคตะวันออกเฉียงเหนือ</b>	<b>11.80%</b>	<b>8,369</b>	<b>1,649</b>	<b>6,720</b>	<b>84%</b>	<b>4,488</b>	<b>54%</b>	<b>2,839</b>	<b>34%</b>	<b>4,567</b>	<b>55%</b>	<b>2,918</b>	<b>35%</b>	<b>-79.00</b>	<b>ลดลง</b>
<b>ภาคกลาง (3)</b>																
20	ป่าสักชลสิทธิ์	960	3	957	794	83%	574	60%	571	59%	608	63%	605	63%	-34.00	ลดลง
21	ห้วยเสลา	160	17	143	138	86%	41	26%	24	15%	41	26%	24	15%	-	คงที่
22	กระเสียว	240	40	200	287	120%	72	30%	32	13%	73	30%	33	14%	-1.00	ลดลง
	<b>รวมภาคกลาง</b>	<b>1.92%</b>	<b>1,360</b>	<b>60</b>	<b>1,300</b>	<b>90%</b>	<b>687</b>	<b>51%</b>	<b>627</b>	<b>46%</b>	<b>722</b>	<b>53%</b>	<b>662</b>	<b>49%</b>	<b>-35.00</b>	<b>ลดลง</b>
<b>ภาคตะวันตก (2)</b>																
23	ศรีนครินทร์ (2)	17,745	10,265	7,480	15,565	88%	16,231	91%	5,966	34%	16,259	92%	5,994	34%	-28.00	ลดลง
24	วชิราลงกรณ (2)	8,860	3,012	5,848	6,804	77%	7,291	82%	4,279	48%	7,339	83%	4,327	49%	-48.00	ลดลง
	<b>รวมภาคตะวันตก</b>	<b>37.51%</b>	<b>26,605</b>	<b>13,277</b>	<b>13,328</b>	<b>84%</b>	<b>23,522</b>	<b>88%</b>	<b>10,245</b>	<b>39%</b>	<b>23,598</b>	<b>89%</b>	<b>10,321</b>	<b>39%</b>	<b>-76.00</b>	<b>ลดลง</b>
<b>ภาคตะวันออก (6+4)</b>																
25	ขุนด่าน	224	5.00	219	201	90%	188	84%	183	82%	196	88%	191	85%	-8.00	ลดลง
26	คลองสียัด	420	30.00	390	283	67%	325	77%	295	70%	342	81%	312	74%	-17.00	ลดลง
27	บางพระ (3)	117	12.00	105	103	88%	85	73%	73	62%	87	74%	75	64%	-2.00	ลดลง
28	หนองปลาไหล (3)	164	13.75	150	147	90%	151	92%	137	84%	154	94%	140	86%	-3.00	ลดลง
29	ประแสร์ (3)	295	20.00	275	262	89%	238	81%	218	74%	243	82%	223	76%	-5.00	ลดลง
30	มาบประชัน (3)	17	0.72	16	12	71%	16	98%	15	93%	16	99%	15.70	95%	-0.22	ลดลง
31	หนองค้อ (3)	21	1.00	20	16	75%	15	72%	14	67%	16	74%	14.90	70%	-0.52	ลดลง
32	ดงกราม (3)	79	3.00	76	71	89%	77	96%	74	93%	78	98%	74.64	94%	-1.05	ลดลง
33	คลองใหญ่ (3)	45	3.00	42	35	77%	37	82%	34	75%	37	82%	34.32	75%	-	คงที่
34	นฤมิตรนครินทร์	295	19.00	276	219	74%	267	91%	248	84%	271	92%	252.00	85%	-4.00	ลดลง
	<b>รวมภาคตะวันออก</b>	<b>2.37%</b>	<b>1,678</b>	<b>1,07</b>	<b>1,570</b>	<b>80%</b>	<b>1,399</b>	<b>83%</b>	<b>1,292</b>	<b>77%</b>	<b>1,440</b>	<b>86%</b>	<b>1,333</b>	<b>79%</b>	<b>-40.78</b>	<b>ลดลง</b>
<b>ภาคใต้ (4)</b>																
35	แก่งกระจาน	710	65	645	451	64%	614	86%	549	77%	616	87%	551	78%	-2.00	ลดลง
36	ปราณบุรี	391	18	373	283	72%	352	90%	334	85%	351	90%	333	85%	1.00	เพิ่มขึ้น
37	รัชชประภา (2)	5,639	1,352	4,287	4,444	79%	4,726	84%	3,374	60%	4,744	84%	3,392	60%	-18.00	ลดลง
38	บางลา (2)	1,454	276	1,178	1,170	80%	1,051	72%	775	53%	1,026	71%	750	52%	25.00	เพิ่มขึ้น
	<b>รวมภาคใต้</b>	<b>11.55%</b>	<b>8,194</b>	<b>1,711</b>	<b>6,483</b>	<b>77%</b>	<b>6,744</b>	<b>82%</b>	<b>5,032</b>	<b>61%</b>	<b>6,737</b>	<b>82%</b>	<b>5,026</b>	<b>61%</b>	<b>6.00</b>	<b>เพิ่มขึ้น</b>
	<b>รวมทั้งประเทศ</b>	<b>100%(38)</b>	<b>71,031</b>	<b>23,548</b>	<b>47,482</b>	<b>83%</b>	<b>54,877</b>	<b>77%</b>	<b>31,297</b>	<b>44%</b>	<b>55,397</b>	<b>78%</b>	<b>31,819</b>	<b>45%</b>	<b>-521.78</b>	<b>ลดลง</b>

ที่มาข้อมูล : ตารางสรุปสภาพน้ำในอ่างเก็บน้ำขนาดใหญ่ทั่วประเทศ และตารางสรุปสภาพน้ำในอ่างเก็บน้ำภาคตะวันออก กรมชลประทาน

หมายเหตุ :

- อ่างเก็บน้ำขนาดใหญ่ หมายถึง อ่างเก็บน้ำที่มีความจุตั้งแต่ 100 ล้าน ลบ.ม. ขึ้นไป
- เป็นอ่างเก็บน้ำอยู่ในความรับผิดชอบของการไฟฟ้าผลิตแห่งประเทศไทย(10) นอกนั้นอยู่ในความรับผิดชอบของกรมชลประทาน (28)
- เป็นอ่างเก็บน้ำขนาดกลางที่มีความสำคัญต่อการอุตสาหกรรมและการประปา ของลุ่มน้ำชายฝั่งทะเลตะวันออก
- ที่มา : กรมชลประทาน และการไฟฟ้าผลิตแห่งประเทศไทย
- จังหวัดที่มีอ่างเก็บน้ำขนาดใหญ่มีจำนวน 26 จังหวัด ไม่มี 50 จังหวัด

รณ. หมายถึง ระดับเก็บกักของอ่าง



- ลำดับของเขื่อนตามความจุ**
- ศรีนครินทร์ 2.ภูมิพล 3.สิริกิติ์ 4.วชิราลงกรณ 5.รัชชประภา
  - อุบลรัตน์ 7.สิรินธร 8.บางลา 9.ลำปาว 10.ป่าสัก
- ลำดับของเขื่อนตามปริมาณน้ำใช้การได้**
- ภูมิพล 2.ศรีนครินทร์ 3.สิริกิติ์ 4.วชิราลงกรณ 5.รัชชประภา
  - ลำปาว 7.อุบลรัตน์ 8.บางลา 9.สิรินธร 10.ป่าสัก

## เหนือหนาวยอดดอยมีน้ำค้างแข็ง กทม.หมอกบางตอนเช้า

กรมอุตุนิยมวิทยา พยากรณ์อากาศ ๒๔ ชั่วโมงข้างหน้า ภาคตะวันออกเฉียงเหนือมีฝนฟ้าคะนองกับมีลมกระโชกแรง ขอให้ประชาชนบริเวณดังกล่าวดูแลสุขภาพเนื่องจากสภาวะอากาศที่เปลี่ยนแปลงและลมกระโชกแรงไว้ด้วย สำหรับภาคเหนือมีอากาศเย็นถึงหนาว บริเวณยอดดอยมีน้ำค้างแข็งบางพื้นที่ ส่วนภาคกลาง และภาคตะวันออกเฉียงเหนืออากาศเย็น สำหรับภาคใต้ยังคงมีฝนบางแห่งในระยะนี้

พยากรณ์อากาศสำหรับประเทศไทยตั้งแต่เวลา ๐๖:๐๐ วันนี้ ถึง ๐๖:๐๐ วันพรุ่งนี้.

ภาคเหนือ อากาศเย็นถึงหนาว กับมีหมอกในตอนเช้า อุณหภูมิต่ำสุด ๑๓-๑๗ องศาเซลเซียส อุณหภูมิสูงสุด ๒๖-๓๔ องศาเซลเซียส สำหรับบริเวณยอดดอยมีอากาศหนาวถึงหนาวจัด กับมีน้ำค้างแข็งบางพื้นที่ อุณหภูมิต่ำสุด ๒-๑๒ องศาเซลเซียส ลมตะวันตกเฉียงเหนือ ความเร็ว ๑๐-๓๐ กม./ชม.

ภาคตะวันออกเฉียงเหนือ อากาศเย็น โดยมีฝนฟ้าคะนอง ร้อยละ ๑๐ ของพื้นที่ กับมีลมกระโชกแรง ส่วนมากบริเวณจังหวัดมุกดาหาร ยโสธร อำนาจเจริญ อุบลราชธานี และศรีสะเกษ อุณหภูมิต่ำสุด ๑๖-๒๐ องศาเซลเซียส อุณหภูมิสูงสุด ๓๒-๓๔ องศาเซลเซียส สำหรับบริเวณยอดดอยมีอากาศหนาว อุณหภูมิต่ำสุด ๘-๑๔ องศาเซลเซียส ลมตะวันออกเฉียงเหนือ ความเร็ว ๑๕-๓๐ กม./ชม.

ภาคกลาง อากาศเย็น กับมีหมอกบางในตอนเช้า อุณหภูมิต่ำสุด ๑๘-๒๓ องศาเซลเซียส อุณหภูมิสูงสุด ๓๓-๓๔ องศาเซลเซียส ลมตะวันออกเฉียงเหนือ ความเร็ว ๑๐-๓๐ กม./ชม.

ภาคตะวันออก อากาศเย็น กับมีหมอกบางในตอนเช้า อุณหภูมิต่ำสุด ๒๐-๒๓ องศาเซลเซียส อุณหภูมิสูงสุด ๓๒-๓๔ องศาเซลเซียส ลมตะวันออกเฉียงเหนือ ความเร็ว ๑๐-๓๐ กม./ชม. ทะเลมีคลื่นต่ำกว่า ๑ เมตร ห่างฝั่งคลื่นสูงประมาณ ๑ เมตร

ภาคใต้ (ฝั่งตะวันออก) มีเมฆเป็นส่วนมาก กับมีฝนฟ้าคะนอง ร้อยละ ๒๐ ของพื้นที่ ส่วนมากบริเวณจังหวัดนครศรีธรรมราช พัทลุง สงขลา ปัตตานี ยะลา และนราธิวาส อุณหภูมิต่ำสุด ๒๑-๒๕ องศาเซลเซียส อุณหภูมิสูงสุด ๓๑-๓๓ องศาเซลเซียส ลมตะวันออกเฉียงเหนือ ความเร็ว ๑๕-๓๐ กม./ชม. ทะเลมีคลื่นสูงประมาณ ๑ เมตร บริเวณที่มีฝนฟ้าคะนองคลื่นสูง ๑-๒ เมตร

ภาคใต้ (ฝั่งตะวันตก) มีเมฆเป็นส่วนมาก กับมีฝนฟ้าคะนอง ร้อยละ ๒๐ ของพื้นที่ ส่วนมากบริเวณจังหวัดกระบี่ ตรัง และสตูล อุณหภูมิต่ำสุด ๒๓-๒๕ องศาเซลเซียส อุณหภูมิสูงสุด ๓๒-๓๓ องศาเซลเซียส ลมตะวันออก ความเร็ว ๑๐-๓๐ กม./ชม. ทะเลมีคลื่นต่ำกว่า ๑ เมตร ห่างฝั่งคลื่นสูงประมาณ ๑ เมตร

กรุงเทพมหานครและปริมณฑล มีเมฆบางส่วน กับมีหมอกบางในตอนเช้า อุณหภูมิต่ำสุด ๒๓-๒๔ องศาเซลเซียส อุณหภูมิสูงสุด ๓๓-๓๔ องศาเซลเซียส ลมตะวันออกเฉียงเหนือ ความเร็ว ๑๐-๓๐ กม./ชม.

