



รายงานการเฝ้าระวังติดตามสถานการณ์น้ำ ๒๔ ชั่วโมง

ศูนย์ป้องกันวิกฤติน้ำ กรมทรัพยากรน้ำ กระทรวงทรัพยากรธรรมชาติและสิ่งแวดล้อม
โทรศัพท์ ๐ ๒๒๕๘ ๖๖๓๑ โทรสาร ๐ ๒๒๕๘ ๖๖๒๙ <http://www.dwr.go.th>

รายงานฉบับที่ ๔๖๓/๒๕๕๙

เวลา ๐๘.๐๐น.

วันที่ ๒๓ สิงหาคม ๒๕๕๙

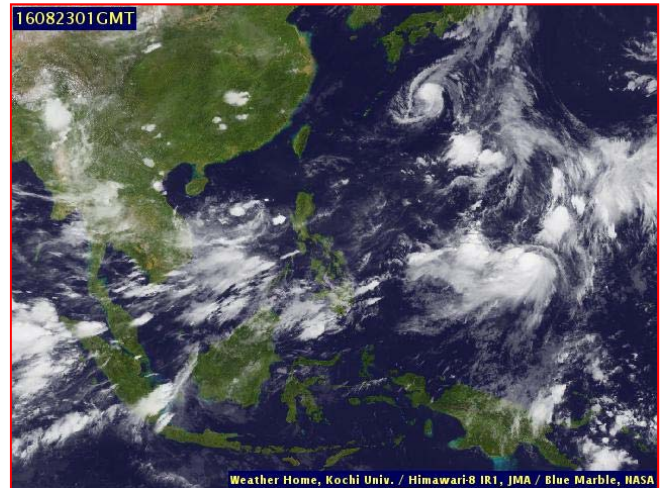
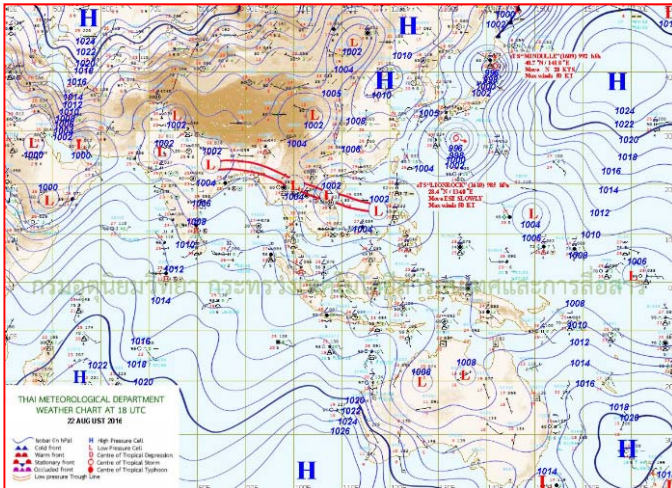
เรื่อง รายงานการเฝ้าระวังติดตามสถานการณ์น้ำ ๒๔ ชั่วโมง

เรียนร.ม.ท.ส. เลขานุการ ร.ม.ท.ส.ปท.ท.ส. รอง ปท.ท.ส. อท.น. รอง อท.น. และหน่วยงานที่เกี่ยวข้อง

กรมทรัพยากรน้ำขอรายงานการเฝ้าระวังและติดตามสถานการณ์น้ำ ประจำวันที่ ๒๓ สิงหาคม ๒๕๕๙ ดังนี้

๑. สภาวะอากาศ ณ เวลา ๐๖.๐๐ น. (ที่มา: กรมอุตุนิยมวิทยา)

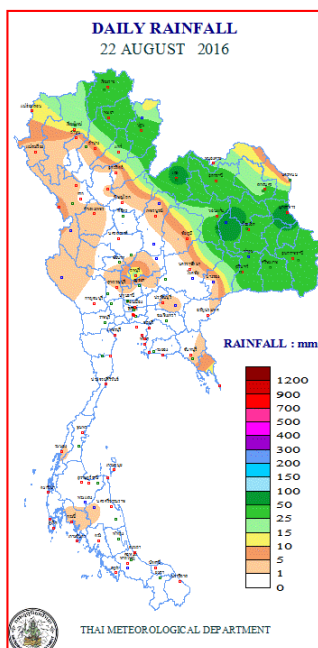
พยากรณ์อากาศ ๒๔ ชั่วโมงข้างหน้า ภาคเหนือ และภาคตะวันออกเฉียงเหนือมีฝนเพิ่มมากขึ้น และมีฝนตกหนักบางแห่ง ในบริเวณจังหวัดเชียงใหม่ เชียงราย ลำพูน ลำปาง แพร่ น่าน อุตรดิตถ์ พิษณุโลก เพชรบูรณ์ เลย หนองบัวลำภู ขอนแก่น ชัยภูมิ นครราชสีมา บุรีรัมย์ และสุรินทร์ ขอให้ประชาชนในบริเวณดังกล่าวระวังอันตรายจากฝนตกหนักและฝนที่ตกสะสมไว้ด้วย สำหรับกรุงเทพมหานครและปริมณฑลมีโอกาสเกิดฝนฟ้าคะนองในช่วงระหว่างบ่ายถึงค่ำ



แผนที่อากาศ วันที่ ๒๓ ส.ค.๒๕๕๙ เวลา ๐๖.๐๐ น.

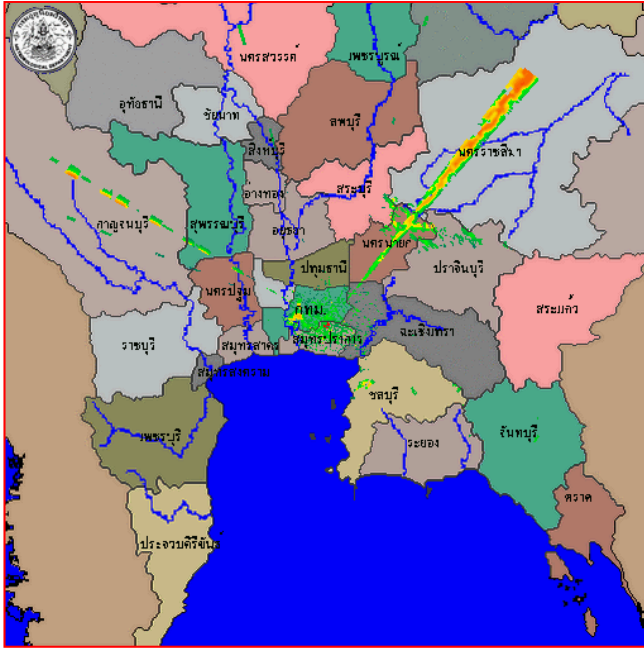
ภาพถ่ายจากดาวเทียม วันที่ ๒๓ ส.ค. ๒๕๕๙ เวลา ๐๘.๐๐ น.

๒. ปริมาณฝนสะสม ณ เวลา ๐๗.๐๐ น. (เมื่อวาน) - ๐๗.๐๐ น. (วันนี้) (ที่มา: กรมอุตุนิยมวิทยา)

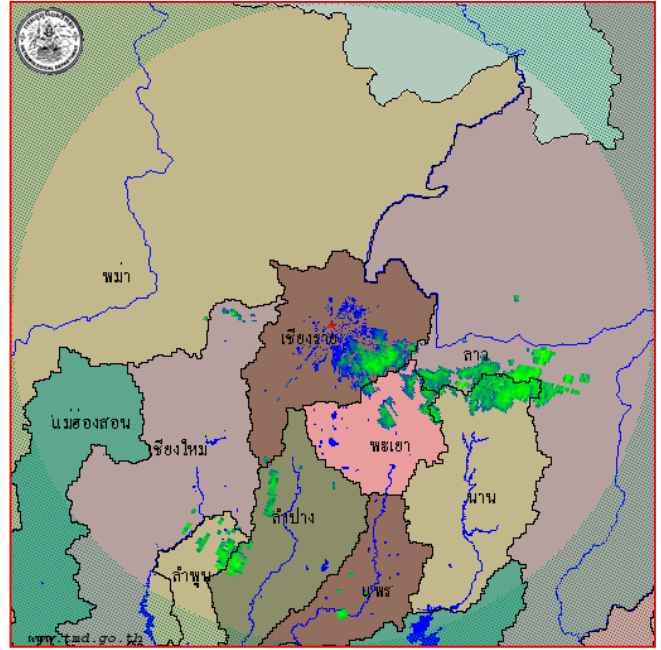


จุดตรวจวัด	ปริมาณฝน (มม.)
จ.มหาสารคาม	๙๘.๙
จ.มุกดาหาร	๖๓.๕
จ.เลย	๖๒.๔
จ.น่าน (สกษ.)	๕๕.๓
จ.กาฬสินธุ์	๕๑.๘
จ.สุรินทร์	๔๗.๗
จ.เชียงราย	๓๗.๑

๓. เรดาร์ตรวจอากาศ ณ วันที่ ๒๓ สิงหาคม ๒๕๕๙ (ที่มา: กรมอุตุนิยมวิทยา)



สถานีสุวรรณภูมิ เวลา ๐๘.๓๐ น.



สถานีเชียงใหม่ เวลา ๐๙.๐๐ น.

จากเรดาร์ตรวจอากาศ จะพบว่ามีกลุ่มเมฆฝนกระจายบริเวณภาคเหนือ ภาคกลาง ภาคตะวันออก ภาคตะวันออกเฉียงเหนือ และภาคใต้

๔. สถานการณ์น้ำในอ่างเก็บน้ำขนาดใหญ่ ณ วันที่ ๒๒ สิงหาคม ๒๕๕๙ (ที่มา: กรมชลประทาน)

สภาพน้ำในอ่างเก็บน้ำขนาดใหญ่ ปริมาณน้ำในอ่างฯ ๓๕,๐๕๙ ล้าน ลบ.ม. คิดเป็นร้อยละ ๕๐ (ปริมาณน้ำใช้การได้ ๑๑,๕๓๓ ล้าน ลบ.ม. คิดเป็นร้อยละ ๒๔) ปริมาณน้ำในอ่างฯ เทียบกับปี ๒๕๕๘ (๓๔,๔๔๓ ล้าน ลบ.ม. คิดเป็นร้อยละ ๔๙) มากกว่าปี ๒๕๕๘ จำนวน ๖๑๗ ล้าน ลบ.ม. ปริมาณน้ำไหลลงอ่างฯ จำนวน ๒๘๑.๒๓ ล้าน ลบ.ม. ปริมาณน้ำระบายจำนวน ๗๕.๑๖ ล้าน ลบ.ม. สามารถรับน้ำได้อีก ๓๕,๖๕๔ ล้าน ลบ.ม.

อ่างเก็บน้ำ	ปริมาณน้ำในอ่าง		ปริมาณน้ำใช้การได้		ปริมาณน้ำไหลลงอ่าง		ปริมาณน้ำระบาย		ปริมาณน้ำรับได้อีก (ล้าน ม. ^๓) (ความจุที่ รนส.- ปริมาณน้ำปัจจุบัน)
	ปริมาณ (ล้าน ม. ^๓)	% น้ำเก็บกัก	ปริมาณ (ล้าน ม. ^๓)	% น้ำใช้การ	วันนี้ (ล้าน ม. ^๓)	เมื่อวาน (ล้าน ม. ^๓)	วันนี้ (ล้าน ม. ^๓)	เมื่อวาน (ล้าน ม. ^๓)	
๑.ภูมิพล	๔,๕๓๗	๓๔	๗๓๗	๘	๑๒.๘๓	๘.๗๕	๓.๐๐	๓.๐๐	๘,๙๒๕
๒.สิริกิติ์	๕,๑๑๙	๕๔	๒,๒๖๙	๓๔	๑๕๓.๐๖	๑๑๑.๗๙	๔.๙๘	๕.๐๓	๕,๕๒๑
๓.จุฬาภรณ์	๔๒	๒๖	๕	๔	๐.๐๗	๐.๐๑	๐.๐๐	๐.๐๐	๑๖๕
๔.อุบลรัตน์	๖๕๘	๒๗	๗๗	๔	๐.๑๒	๐.๑๑	๐.๘๑	๐.๘๐	๑,๗๗๓
๕.ลำปาง	๕๕๕	๒๘	๔๕๕	๒๔	๐.๐๐	๐.๗๔	๔.๗๕	๔.๖๘	๑,๘๙๕
๖.สิรินธร	๑,๐๐๑	๕๑	๑๖๙	๑๕	๒.๔๔	๐.๐๐	๐.๐๐	๐.๐๐	๙๖๕
๗.ป่าสักชลสิทธิ์	๒๔๘	๒๖	๒๔๕	๒๖	๒.๗๙	๓.๓๗	๖.๑๑	๖.๙๔	๗๑๒
๘.ศรีนครินทร์	๑๑,๖๙๑	๖๖	๑,๔๒๖	๑๙	๒๔.๕๘	๑๙.๘๓	๑๐.๐๑	๑๐.๐๖	๗,๑๕๙
๙.วีรลพการณ	๔,๕๑๓	๕๑	๑,๕๐๑	๒๖	๓๔.๘๖	๔๒.๔๖	๑๐.๙๙	๑๐.๙๕	๖,๔๘๗
๑๐.ขุนด่านปราการชล	๑๑๐	๔๙	๑๐๕	๔๘	๑.๕๐	๑.๗๘	๑.๔๗	๑.๔๗	๑๑๖
๑๑.รัชชประภา	๔,๓๙๑	๗๘	๓,๐๓๙	๗๑	๒๑.๓๖	๒๓.๒๙	๑๐.๐๕	๑๙.๗๗	๒,๒๒๙
๑๒.บางกลาง	๔๕๖	๓๑	๑๘๐	๑๕	๑.๒๙	๐.๑๕	๒.๐๔	๒.๐๑	๑,๒๑๘

๕. สถานการณ์น้ำในประเทศ ณ วันที่ ๑๙ - ๒๓ สิงหาคม ๒๕๕๙ (ที่มา: กรมชลประทาน)

สถานี	แม่น้ำ	อำเภอ	จังหวัด	ระดับ ตลิ่ง (ม. รทก.)	ระดับน้ำ (ม.รทก.)					แนวโน้ม
					ศุกร์	เสาร์	อาทิตย์	จันทร์	อังคาร	
					๑๙ ส.ค.	๒๐ ส.ค.	๒๑ ส.ค.	๒๒ ส.ค.	๒๓ ส.ค.	
P.๑	ปิง	เมือง	เชียงใหม่	๓.๗๐	๑.๒๖	๑.๒๖	๑.๗๘	๑.๘๘	๑.๕๘	ลดลง
W.๑C	วัง	เมือง	ลำปาง	๕.๒๐	-๐.๔๓	-๐.๔๕	-๐.๔๔	-๐.๔๗	๐.๒๓	เพิ่มขึ้น
Y.๔	ยม	เมือง	สุโขทัย	๗.๔๕	๕.๙๓	๖.๑๕	๓.๙๘	๔.๘๔	๕.๓๐	เพิ่มขึ้น
N.๖๗	น่าน	ชุมแสง	นครสวรรค์	๒๘.๓๐	๒๑.๓๘	๒๑.๓๖	๒๑.๓๓	๒๑.๔๑	๒๑.๔๓	เพิ่มขึ้น
C.๑๓	เจ้าพระยา	สรรพยา	ชัยนาท	๑๖.๓๔	๑๔.๙๗	๑๕.๐๑	๑๕.๐๑	๑๕.๐๐	๑๔.๙๖	ลดลง
M.๖A	มูล	สตึก	บุรีรัมย์	๕.๔๐	๑.๕๘	๑.๕๖	๑.๕๓	๑.๓๘	๑.๒๙	ลดลง
M.๗	มูล	เมือง	อุบลราชธานี	๗.๐๐	๒.๓๑	๒.๒๔	๒.๑๗	๒.๒๐	๒.๒๒	เพิ่มขึ้น
M.๑๙๑	ลำตะคอง	เมือง	นครราชสีมา	๓.๐๐	๐.๘๔	๐.๕๑	๐.๘๗	๐.๖๓	๐.๗๓	เพิ่มขึ้น
M.๑๕๙	ลำชี	จอมพระ	สุรินทร์	๑๑.๓๐	๒.๐๘	๒.๐๕	๒.๒๕	๒.๔๕	๒.๖๕	เพิ่มขึ้น
M.๙๕	ลำเสียวใหญ่	สุวรรณภูมิ	ร้อยเอ็ด	๓.๒๐	๒.๔๓	๒.๔๒	๒.๔๒	๒.๔๒	๒.๕๕	เพิ่มขึ้น
X.๖๔	คลองท่ามะ	ท่ามะ	ชุมพร	๑๗.๑๓	๘.๒๐	๘.๑๖	๘.๐๘	๘.๐๔	๗.๙๔	ลดลง
X.๑๔๙	คลองกลาย	นบพิตำ	นครศรีธรรมราช	๓๓.๙๖	๒๘.๙๕	๒๘.๙๖	๒๘.๙๕	๒๘.๙๕	๒๘.๙๔	ลดลง
X.๒๗๔	แม่น้ำโก-ลก	แว้ง	นราธิวาส	๒๒.๔๐	๑๘.๔๐	๑๘.๔๐	๑๘.๔๐	๑๘.๖๘	๑๘.๔๗	ลดลง
X.๓๗A	แม่น้ำตาปี	พระแสง	สุราษฎร์ธานี	๑๐.๗๖	๙.๔๒	๙.๒๔	๘.๙๔	๘.๖๕	๘.๒๖	ลดลง

*** ยังไม่ได้รับรายงาน

๖. สถานการณ์น้ำในพื้นที่ลุ่มน้ำโขง ณ วันที่ ๒๒ สิงหาคม ๒๕๕๙ (ที่มา:MRC: Mekong River Commission)

สถานี	ระดับตลิ่ง(เมตร)	ระดับน้ำ (เมตร)	ต่ำกว่าระดับตลิ่ง (เมตร)	แนวโน้ม
อ.เชียงแสน จ.เชียงราย	๑๒.๘๐	๕.๒๐	๗.๖๐	เพิ่มขึ้น
อ.เชียงคาน จ.เลย	๑๖.๐๐	๑๓.๙๒	๒.๐๘	ลดลง
อ.เมือง จ.หนองคาย	๑๒.๒๐	๑๑.๘๔	๐.๓๖	เพิ่มขึ้น
อ.เมือง จ.นครพนม	๑๒.๕๐	๙.๙๖	๒.๕๔	เพิ่มขึ้น
อ.เมือง จ.มุกดาหาร	๑๒.๐๐	๙.๕๙	๒.๔๑	เพิ่มขึ้น
อ.โขงเจียม จ.อุบลราชธานี	๑๔.๕๐	๑๐.๔๕	๔.๐๕	เพิ่มขึ้น

๖. สถานการณ์เตือนภัย Early Warning ณ วันที่ ๒๓ สิงหาคม ๒๕๕๙ (ที่มา: สำนักวิจัย พัฒนาและอุทกวิทยา กรมทรัพยากรน้ำ)

[เวลา ๑๕.๐๐ น.(เมื่อวาน) - ๐๘.๐๐ น. (วันนี้)]

การแจ้งเตือน	สถานี	การแจ้งเตือน
เตือนสีแดง (อพยพ)	บ้านหัวฝาย ต.ชัยพฤกษ์ อ.เมืองเลย จ.เลย	ปริมาณฝนสะสม ๑๒ ชั่วโมง ๑๔๙.๐ มิลลิเมตร
เตือนสีเหลือง (เตือนภัย)		
เตือนสีเขียว (เฝ้าระวัง)	บ้านห้วยตาดใต้ ต.นาดอกคำ อ.นาดัง จ.เลย	ปริมาณฝนสะสม ๑๒ ชั่วโมง ๘๔.๕ มิลลิเมตร
	บ้านลาดผักหนาม ต.ชัยสีทอง อ.เมืองชัยภูมิ จ.ชัยภูมิ	ปริมาณฝนสะสม ๑๒ ชั่วโมง ๘๓.๕ มิลลิเมตร
	บ้านท่าวังแคน ต.ศรีสองรัก อ.เมืองเลย จ.เลย	ปริมาณฝนสะสม ๑๒ ชั่วโมง ๘๘.๐ มิลลิเมตร
	บ้านไม้โครเวฟ ต.ห้วยโป่ง อ.เมือง จ.แม่ฮ่องสอน	ปริมาณฝนสะสม ๑๒ ชั่วโมง ๘๘.๕ มิลลิเมตร
	บ้านปากกล้วย ต.สถาน อ.น่าน้อย จ.น่าน	ปริมาณระดับน้ำ ๑.๙๔ เมตร ระดับวิกฤต ๓.๐ เมตร
	บ้านหนองแห้ว ต.บ้านฝาย อ.น้ำปาด จ.อุตรดิตถ์	ปริมาณระดับน้ำ ๕.๓๘ เมตร ระดับวิกฤต ๗.๐ เมตร
	บ้านนาซาว ต.นาซาว อ.เชียงคาน จ.เลย	ปริมาณฝนสะสม ๑๒ ชั่วโมง ๙๔.๕ มิลลิเมตร
	บ้านท่าปุยตก ต.ย่านรี อ.สามเงา จ.ตาก	ปริมาณฝนสะสม ๑๒ ชั่วโมง ๘๔.๕ มิลลิเมตร
	บ้านแก่งลาด ต.ห้วยเฮี้ย อ.นครไทย จ.พิษณุโลก	ปริมาณฝนสะสม ๑๒ ชั่วโมง ๘๕.๐ มิลลิเมตร

*ได้รับข้อมูลจากทาง Social Media โดยโปรแกรม Line ศูนย์อุทกภัย ทน.

๗. เหตุการณ์วิกฤตน้ำปัจจุบัน ณ วันที่ ๒๓ สิงหาคม ๒๕๕๙ [เวลา ๑๕.๐๐ น.(เมื่อวาน) - ๐๘.๐๐ น. (วันนี้)]

จ.พิจิตร - เกิดฝนตกหนักน้ำท่วมขังนาข้าวในพื้นที่หมู่ ๔ ต.ชะมั่ง อ.เมือง จ.พิจิตร กว่า ๔๐๐ ไร่ ได้รับความเสียหาย เกษตรกรต้องใช้วิธีลุยน้ำเกี่ยวข้าวที่น้ำท่วมเกือบมิดรวงข้าว โดยใช้เรือเป็นพาหนะในการบรรทุกรวงข้าว

สำหรับพื้นที่ทุ่ง ต.ชะมั่ง เป็นอีกพื้นที่ ซึ่งประสบปัญหาน้ำท่วมขัง เนื่องจากเป็นพื้นที่ลุ่มต่ำรับน้ำ จึงส่งผลกระทบต่อเกษตรกรผู้ปลูกข้าวที่ทุกปี จะต้องเสี่ยงต่อปริมาณน้ำจากฝนที่ตกลงมา ปีไหนที่ฝนตกเร็ววาทิ ปีหน้าน้ำข้าวของเกษตรกรก็จะ ได้รับความเสียหาย ส่งผลกระทบต่อประสบปัญหาขาดทุน ขาดรายได้จากการทำ

๘. สถานการณ์อุทกภัย ณ วันที่ ๒๓ สิงหาคม ๒๕๕๙ (ที่มา : กรมป้องกันและบรรเทาสาธารณภัย)

จังหวัดที่ประกาศเขตการให้ความช่วยเหลือผู้ประสบภัยพิบัติกรณีฉุกเฉิน (อุทกภัย) ตามระเบียบกระทรวงการคลังว่า ด้วยเงินอุดหนุนราชการเพื่อช่วยเหลือผู้ประสบภัยพิบัติกรณีฉุกเฉิน พ.ศ. ๒๕๕๖ จำนวน ๓ จังหวัด ๑๕ อำเภอ ๖๘ ตำบล ๔๑๒ หมู่บ้าน (จ.น่าน จ.แม่ฮ่องสอน จ.พะเยา) ปัจจุบันยังคงมีสถานการณ์ในพื้นที่ จ.น่าน วันที่ ๒๑ ส.ค. ๕๙ เวลา ๐๖.๐๐ น. เกิดฝนตกหนักน้ำไหลหลากในพื้นที่ อ.เวียงสา ต.ไหล่น่าน (ม.๑,๒,๘) ต.ซึ้ง (ม.๒-๖) ประชาชนได้รับผลกระทบรวม ๓๒๐ครัวเรือน

๙. การคาดหมายลักษณะอากาศ ๗ วันข้างหน้า (ระหว่างวันที่ ๒๒ - ๒๘ สิงหาคม ๒๕๕๙)

ในช่วงวันที่ ๒๒ -๒๓ ส.ค. ร่องมรสุมพาดผ่านภาคเหนือและภาคตะวันออกเฉียงเหนือตอนบนเข้าสู่หย่อมความกดอากาศต่ำกำลังแรงบริเวณทะเลจีนใต้ตอนบน ส่วนมรสุมตะวันตกเฉียงใต้กำลังปานกลางพัดปกคลุมทะเลอันดามัน ภาคใต้และอ่าวไทย

ส่วนในช่วงวันที่ ๒๔ -๒๘ ส.ค. ร่องมรสุมจะเลื่อนลงพาดผ่านภาคเหนือตอนล่าง ภาคกลางตอนบน และภาคตะวันออกเฉียงเหนือเข้าสู่หย่อมความกดอากาศต่ำกำลังแรงบริเวณทะเลจีนใต้ตอนบน ประกอบกับมรสุมตะวันตกเฉียงใต้ที่พัดปกคลุมทะเลอันดามัน ภาคใต้และอ่าวไทยจะมีกำลังแรงขึ้น ทำให้คลื่นลมบริเวณทะเลอันดามันมีกำลังแรงขึ้น

จึงเรียนมาเพื่อโปรดทราบ

นายสุพจน์ โตวิจักษณ์ชัยกุล
อธิบดีกรมทรัพยากรน้ำ