



# รายงานการเฝ้าระวังติดตามสถานการณ์น้ำ ๒๔ ชั่วโมง

ศูนย์ป้องกันวิกฤติน้ำ กรมทรัพยากรน้ำ กระทรวงทรัพยากรธรรมชาติและสิ่งแวดล้อม  
โทรศัพท์ ๐ ๒๒๙๘ ๖๖๓๑ โทรสาร ๐ ๒๒๙๘ ๖๖๒๙ <http://www.dwr.go.th>

รายงานฉบับที่ ๗๒๔/๒๕๖๑

เวลา ๑๕.๐๐ น.

วันที่ ๓๐ ธันวาคม ๒๕๖๑

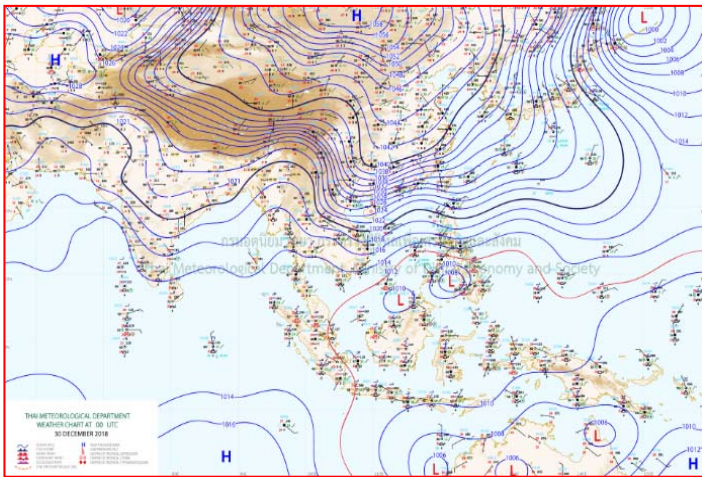
เรื่อง รายงานการเฝ้าระวังติดตามสถานการณ์น้ำ ๒๔ ชั่วโมง

เรียน รว.ทส. เลขานุการ รว.ทส. ปกท.ทส. รอง ปกท.ทส. อทน. รอง อทน. และหน่วยงานที่เกี่ยวข้อง

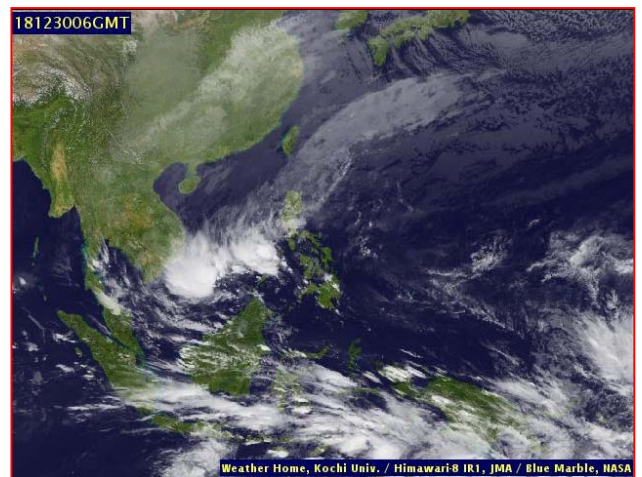
กรมทรัพยากรน้ำขอรายงานการเฝ้าระวังและติดตามสถานการณ์น้ำ ประจำวันที่ ๓๐ ธันวาคม ๒๕๖๑ ดังนี้

## ๑. สภาวะอากาศ เวลา ๑๒.๐๐ น. (ที่มา: กรมอุตุนิยมวิทยา)

พยากรณ์อากาศ ๒๔ ชั่วโมงข้างหน้า ประเทศไทยตอนบนมีฝนฟ้าคะนองบางพื้นที่ กับมีอากาศหนาวเย็นโดยทั่วไปและมีลมแรง อุณหภูมิจะลดลง ๓-๕ องศาเซลเซียส ขอให้ประชาชนบริเวณดังกล่าวดูแลสุขภาพเนื่องจากสภาพอากาศที่หนาวเย็นลง สำหรับภาคใต้มีฝนเพิ่มขึ้น กับมีฝนตกหนักบางแห่ง ส่วนบริเวณอ่าวไทย มีคลื่นสูง ๒-๓ เมตร ชาวเรือควรเดินเรือด้วยความระมัดระวัง เรือเล็กบริเวณอ่าวไทยควรงดออกจากฝั่งจนถึงวันที่ ๒ มกราคม ๒๕๖๒

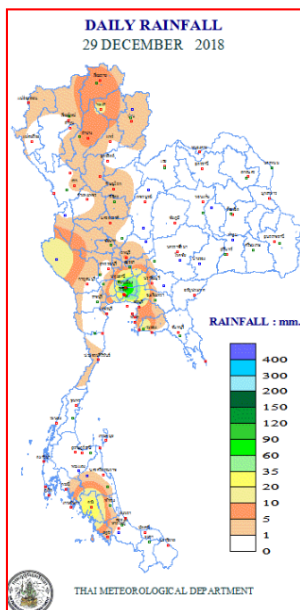


แผนที่อากาศ วันที่ ๓๐ ธ.ค. ๒๕๖๑ เวลา ๐๗.๐๐ น.



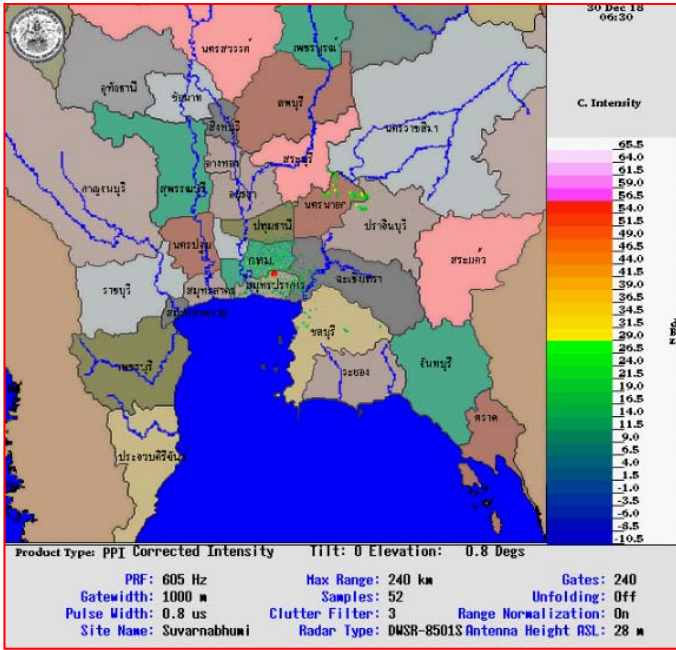
ภาพถ่ายดาวเทียม วันที่ ๓๐ ธ.ค. ๒๕๖๑ เวลา ๑๓.๐๐ น.

## ๒. ปริมาณฝนสะสม ณ เวลา ๐๗.๐๐ น. (เมื่อวาน) - ๐๗.๐๐ น. (วันนี้) (ที่มา: กรมอุตุนิยมวิทยา)

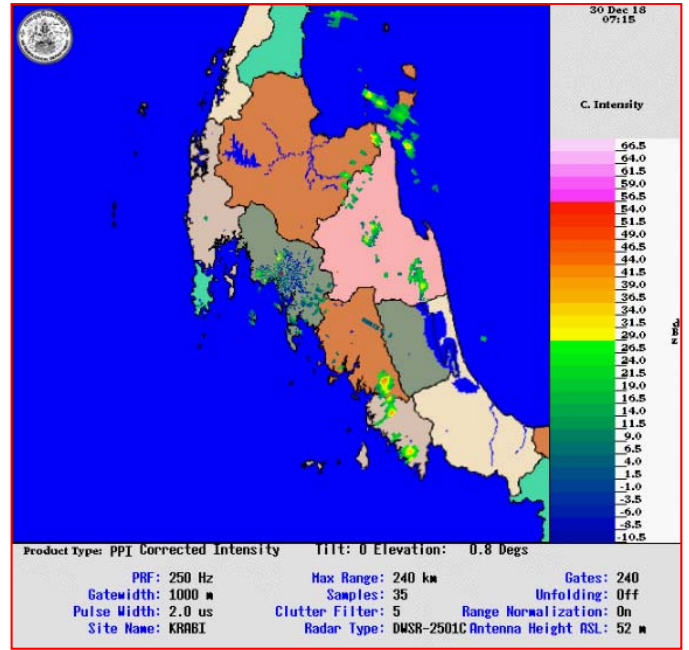


จุดตรวจวัด	ปริมาณฝน (มม.)
สนามบินดอนเมือง	๙๓.๒
จ.ตรัง	๓๘.๒
จ.สมุทรปราการ (สภข.)	๓๕.๘
จ.ระยอง (ห้วยโป่ง สภข.)	๒๔.๕
จ.กาญจนบุรี (ทองผาภูมิ)	๑๙.๓
จ.ปทุมธานี (สภข.)	๑๔.๕
จ.พะเยา	๑๑.๙

๓.เรดาร์ตรวจอากาศ ณ วันที่ ๓๐ ธันวาคม ๒๕๖๑ (ที่มา: กรมอุตุนิยมวิทยา)



สถานีสุวรรณภูมิ เวลา ๑๓.๓๐ น.



สถานีกระบี่ เวลา ๑๔.๑๕ น.

จากเรดาร์ตรวจอากาศจะพบว่ามียกุ่มเมฆฝนกระจายบริเวณพื้นที่ภาคกลาง ภาคตะวันออก และภาคใต้ของประเทศไทย

๔.สถานการณ์น้ำในอ่างเก็บน้ำขนาดใหญ่ ณ วันที่ ๓๐ ธันวาคม ๒๕๖๑ (ที่มา: กรมชลประทาน)

สภาพน้ำในอ่างเก็บน้ำขนาดใหญ่ปริมาณน้ำในอ่างฯ ๕๔,๔๖๖ ล้าน ลบ.ม. คิดเป็นร้อยละ ๗๗ (ปริมาณน้ำใช้การได้ ๓๐,๙๒๔ ล้าน ลบ.ม. คิดเป็นร้อยละ ๖๕) ปริมาณน้ำในอ่างฯ เทียบกับปี ๒๕๖๐ (๕๘,๓๐๙ ล้าน ลบ.ม. คิดเป็นร้อยละ ๘๒) น้อยกว่าปี ๒๕๖๐ จำนวน ๓,๘๔๓ ล้าน ลบ.ม. ปริมาณน้ำไหลลงอ่างฯ จำนวน ๔๐.๐๕ ล้าน ลบ.ม. ปริมาณน้ำระบาย จำนวน ๑๐๓.๐๘ ล้าน ลบ.ม. สามารถรับน้ำได้อีก ๑๖,๔๗๘ ล้าน ลบ.ม.

อ่างเก็บน้ำ	ปริมาณน้ำในอ่าง		ปริมาณน้ำใช้การได้		ปริมาณน้ำไหลลงอ่าง		ปริมาณน้ำระบาย		ปริมาณน้ำรับได้อีก (ล้าน ม.³) (ความจุที่ รนส.- ปริมาณน้ำปัจจุบัน)
	ปริมาณ (ล้าน ม.³)	% น้ำเก็บกัก	ปริมาณ (ล้าน ม.³)	% น้ำใช้การ	วันนี้ (ล้าน ม.³)	เมื่อวาน (ล้าน ม.³)	วันนี้ (ล้าน ม.³)	เมื่อวาน (ล้าน ม.³)	
๑.ภูมิพล	๙,๐๗๒	๖๗	๕,๒๗๒	๕๕	๑๐.๒๕	๗.๘๒	๒๗.๐๐	๒๗.๐๐	๔,๓๙๐
๒.สิริกิติ์	๗,๔๒๓	๗๘	๔,๕๗๓	๖๙	๓.๔๕	๓.๘๒	๒๕.๗๐	๒๖.๑๑	๓,๐๘๕
๓.จุฬารัตน์	๑๒๒	๗๔	๘๕	๖๗	๐.๐๒	๐.๐๑	๐.๐๐	๐.๖๐	๕๙
๔.อุบลรัตน์	๗๗๘	๓๒	๑๙๗	๑๑	๐.๐๐	๐.๐๐	๐.๕๑	๐.๕๐	๓,๘๖๒
๕.ลำปาว	๑,๑๕๒	๕๘	๑,๐๕๒	๕๖	๐.๐๐	๐.๐๐	๓.๗๒	๓.๘๕	๑,๒๙๘
๖.สิรินธร	๑,๒๑๗	๖๒	๓๘๖	๓๔	๐.๐๐	๐.๐๐	๐.๐๐	๒.๔๓	๗๔๙
๗.ป่าสักชลสิทธิ์	๕๖๓	๕๙	๕๖๐	๕๘	๐.๓๐	๐.๓๐	๓.๐๕	๓.๐๖	๓๙๗
๘.ศรีนครินทร์	๑๖,๒๑๑	๙๑	๕,๙๔๖	๗๙	๕.๖๐	๔.๙๑	๙.๐๒	๙.๐๓	๒,๕๕๙
๙.วชิราลงกรณ์	๗,๒๖๗	๘๒	๔,๒๕๕	๗๓	๒.๙๓	๐.๐๐	๙.๐๓	๙.๐๓	๓,๗๓๓
๑๐.ขุนด่านปราการชล	๑๘๒	๘๑	๑๗๗	๘๑	๐.๐๔	๐.๐๕	๒.๒๐	๒.๒๔	๔๓
๑๑.รัชชประภา	๔,๗๑๖	๘๔	๓,๓๖๕	๗๘	๒.๖๕	๒.๒๔	๕.๕๔	๕.๑๓	๑,๔๒๘
๑๒.บางบาล	๑,๐๖๘	๗๓	๗๙๑	๖๗	๖.๓๐	๙.๐๕	๒.๐๓	๒.๐๒	๕๒๒

**๕.สถานการณ์น้ำในประเทศ ณ วันที่ ๒๗ - ๓๐ ธันวาคม ๒๕๖๑** (ที่มา: กรมชลประทาน)

สถานี	แม่น้ำ	อำเภอ	จังหวัด	ระดับตลิ่ง (ม.รทก.)	ระดับน้ำ (ม.รทก.)				แนวโน้ม	เปรียบเทียบระดับตลิ่ง
					พฤษภาคม	ตุลาคม	พฤศจิกายน	ธันวาคม		
					๒๗ ธ.ค.	๒๘ ธ.ค.	๒๙ ธ.ค.	๓๐ ธ.ค.		
P.๑	ปิง	เมือง	เชียงใหม่	๓.๗๐	๑.๔๑	๑.๒๕	๑.๒๘	๑.๓๔	เพิ่มขึ้น	-๒.๓๖
W.๑C	วัง	เมือง	ลำปาง	๕.๒๐	๐.๒๕	-๐.๕๕	๐.๐๕	๐.๑๔	เพิ่มขึ้น	-๕.๐๖
Y.๑๖	ยม	บางระกำ	พิษณุโลก	๗.๓๐	๐.๓๙	๐.๓๙	๐.๓๙	๐.๓๙	ทรงตัว	-๖.๙๙
N.๗A	น่าน	เมือง	พิจิตร	๙.๘๗	๓.๑๓	๓.๑๔	๓.๓๖	๓.๓๐	ลดลง	-๗.๘๘
C.๒	เจ้าพระยา	เมือง	นครสวรรค์	๒๖.๒๐	๑๘.๔๐	๑๘.๔๓	๑๘.๔๑	๑๘.๕๗	เพิ่มขึ้น	-๗.๖๓
C.๑๓	เจ้าพระยา	สรรพยา	ชัยนาท	๑๖.๓๔	๕.๖๔	๕.๖๔	๕.๖๔	๕.๖๔	ทรงตัว	-๑๐.๗
M.๖A	มูล	สตึก	บุรีรัมย์	๖.๐๐	๐.๑๑	๐.๑๐	๐.๑๐	๐.๐๙	ลดลง	-๕.๙๑
M.๗	มูล	เมือง	อุบลราชธานี	๗.๐๐	๒.๕๔	๒.๕๒	๒.๕๓	๒.๕๑	ลดลง	-๔.๔๙
M.๑๙๑	ลำตะคอง	เมือง	นครราชสีมา	๓.๐๐	๑.๐๐	๐.๙๕	๑.๐๔	๐.๘๗	ลดลง	-๒.๑๓
M.๖๙	ลำเซบก	โครงการพิเศษ	อุบลราชธานี	๗.๓๐	๕.๕๐	๕.๔๙	๕.๔๙	๕.๔๘	ลดลง	-๑.๘๒
X.๖๔	คลองท่าแซะ	ท่าแซะ	ชุมพร	๑๗.๑๓	๘.๖๙	๘.๖๖	๘.๖๔	๘.๖๑	ลดลง	-๘.๕๒
X.๑๔๙	คลองกลาย	นบพิตำ	นครศรีธรรมราช	๓๓.๙๖	๒๘.๙๑	๒๘.๘๘	๒๘.๘๗	๒๘.๘๖	ลดลง	-๕.๑
X.๒๗๔	แม่น้ำโก-ลก	แว้ง	นราธิวาส	๒๔.๑๘	๑๙.๑๔	๒๑.๖๐	๑๙.๕๑	๑๙.๑๗	ลดลง	-๕.๐๑
X.๓๗A	แม่น้ำตาปี	พระแสง	สุราษฎร์ธานี	๑๑.๗๐	๙.๔๕	๙.๐๖	๘.๕๙	๘.๑๐	ลดลง	-๒.๖๖

\*\*\* ยังไม่ได้รับรายงาน

**สถานการณ์น้ำในพื้นที่ลุ่มน้ำโขง ณ วันที่ ๒๔ ธันวาคม ๒๕๖๑** (ที่มา: Mekong River Commission (MRC))

สถานี	ปริมาณฝน ๒๔ ชม. (มม)	ระดับอ้างอิง (ม.รทก.)	ระดับตลิ่ง (ม.)	ระดับน้ำ (ม.) ๒๔ ธ.ค.	เปรียบเทียบระดับตลิ่ง	ระดับน้ำคาดการณ์ (ม.)			แนวโน้ม
						๒๕ ธ.ค.	๒๖ ธ.ค.	๒๗ ธ.ค.	
อ.เชียงแสน จ.เชียงราย	๐.๐	๓๕๗.๑๑๐	๑๒.๘๐	๓.๐๒	-๙.๗๘	๓.๑๐	๓.๑๖	๓.๒๔	เพิ่มขึ้น
อ.เชียงคาน จ.เลย	๐.๐	๑๙๔.๑๑๘	๑๖.๐๐	๖.๒๒	-๙.๗๘	๖.๑๑	๖.๐๔	๕.๙๘	ลดลง
อ.เมือง จ.หนองคาย	๐.๐	๑๕๓.๖๔๘	๑๒.๒๐	๓.๐๒	-๙.๑๘	๓.๐๑	๒.๘๙	๒.๘๑	ลดลง
อ.เมือง จ.นครพนม	๐.๐	๑๓๐.๙๖๑	๑๒.๐๐	๒.๒๑	-๙.๗๙	๒.๑๖	๒.๒๓	๒.๒๐	ลดลง
อ.เมือง จ.มุกดาหาร	๐.๐	๑๒๔.๒๑๙	๑๒.๕๐	๒.๕๒	-๙.๙๘	๒.๕๑	๒.๔๙	๒.๕๓	ลดลง
อ.โขงเจียม จ.อุบลราชธานี	๐.๐	๘๙.๐๓๐	๑๔.๕๐	๒.๙๒	-๑๑.๕๘	๒.๘๕	๒.๘๐	๒.๗๓	ลดลง

\*\*\*เนื่องจากปัจจุบันสถานการณ์น้ำน้อย MRC จึงมีการปรับปรุงข้อมูลเป็นรายสัปดาห์

**๖.สถานการณ์เตือนภัย Early Warning ณ วันที่ ๓๐ ธันวาคม ๒๕๖๑** (ที่มา: สำนักวิจัย พัฒนาและอุทกวิทยา กรมทรัพยากรน้ำ)

[เวลา ๐๘.๐๐ น. - ๑๕.๐๐ น. (วันนี้)]

การแจ้งเตือน	สถานี	การแจ้งเตือน
เตือนสีแดง (อพยพ)	-	-
เตือนสีเหลือง (เตือนภัย)	-	-
เตือนสีเขียว (เฝ้าระวัง)	-	-

\*\*\*ไม่มีสถานการณ์

**๗.สถานการณ์ธรณีพิบัติภัย ณ วันที่ ๒๘ ธันวาคม ๒๕๖๑** (ที่มา : กรมทรัพยากรธรณี)

เนื่องจากในพื้นที่เสี่ยงดินถล่ม มีปริมาณน้ำฝนไม่ถึงเกณฑ์การเฝ้าระวัง ประกอบกับบางพื้นที่ไม่มีฝนตก จึงไม่มีพื้นที่ติดตามสถานการณ์พิบัติภัยดินถล่มและน้ำป่าไหลหลาก

## ๘.เหตุการณ์วิกฤตน้ำปัจจุบัน ณ วันที่ ๓๐ ธันวาคม ๒๕๖๑ [เวลา ๐๘.๐๐ น. - ๑๕.๐๐ น. (วันนี้)]

ไม่มีสถานการณ์

## ๙.สถานการณ์อุทกภัย ณ วันที่ ๓๐ ธันวาคม ๒๕๖๑ (ที่มา :กรมป้องกันและบรรเทาสาธารณภัย)

ไม่มีสถานการณ์

## ๑๐.การคาดหมายลักษณะอากาศ ๗ วันข้างหน้า (ระหว่างวันที่ ๓๐ ธันวาคม - ๕ มกราคม ๒๕๖๒)

ในวันที่ ๓๐ ธ.ค. ๖๑ ประเทศไทยตอนบนมีฝนฟ้าคะนองบางพื้นที่ ส่วนในช่วงวันที่ ๓๑ ธ.ค. ๖๑ - ๕ ม.ค. อากาศเย็นถึงหนาว และอุณหภูมิจะลดลง ๕-๘ องศาเซลเซียส ก็จะมีฝนเกิดขึ้นในช่วงวันที่ ๓ - ๕ ม.ค. ส่วนภาคใต้มีฝนเพิ่มขึ้นกับมีฝนตกหนักบางแห่ง สำหรับบริเวณอ่าวไทยมีคลื่นสูง ๒-๓ เมตร

## ๑๑.โครงการพัฒนาแหล่งน้ำ (สำนักอนุรักษ์และฟื้นฟูแหล่งน้ำ กรมทรัพยากรน้ำ ข้อมูล ณ วันที่ ๑๑ ธันวาคม ๒๕๖๑)

ลำดับที่	ชื่อโครงการ	พื้นที่ดำเนินการ				ความจุเก็บกัก (ล้าน ลบ.ม.)	ปริมาณปัจจุบัน (ล้าน ลบ.ม.)
		ตำบล	อำเภอ	จังหวัด	ลุ่มน้ำหลัก		
๑	โครงการอนุรักษ์ฟื้นฟูแหล่งน้ำห้วยไม้แดง		บ้านคา,สวนผึ้ง	ราชบุรี	แม่กลอง	วางท่อผันน้ำ	-
๒	โครงการอนุรักษ์ฟื้นฟูแหล่งน้ำหนองแขมหลวง	ต.แม่ปู้	แม่พริก	ลำปาง	วัง	๒.๖๙	๐.๑๙
๓	โครงการอนุรักษ์ฟื้นฟูแหล่งน้ำทุ่งกระเต็น	เย็บปราสาท,ท่าโพธิ์, ทุ่งกระเต็น, ทุ่งตาด	หนองกี่	บุรีรัมย์	มูล	๘.๖๓	๔.๙๓
๔	โครงการอนุรักษ์ฟื้นฟูแหล่งน้ำบึงกิว (บึงจิว)	ธงธานี,บึงนคร	ธวัชบุรี	ร้อยเอ็ด	ชี	๔.๘๖	๓.๖๘
๕	โครงการอนุรักษ์ฟื้นฟูแหล่งน้ำหนองตีนตอย	สามเงา,ยกกระบัตร	สามเงา	ตาก	วัง	๕.๕๐	๕.๖๖
๖	โครงการอนุรักษ์ฟื้นฟูแหล่งน้ำหนองบัวพระเจ้าหลวง	เชิงตอย	ดอกสะเก็ด	เชียงใหม่	ปิง	๐.๔๕	๐.๔๕
๗	โครงการอนุรักษ์ฟื้นฟูแหล่งน้ำคลองพระปรง		กบินทร์บุรี	ปราจีนบุรี	ปราจีนบุรี	ก่อสร้างฝาย	-
๘	โครงการอนุรักษ์ฟื้นฟูแหล่งน้ำหนองบัวลอย	แม่ยม	เมือง	แพร่	ยม	๒.๕๐	๒.๒๑
๙	โครงการอนุรักษ์ฟื้นฟูแหล่งน้ำคลองหลุมทองกลาง	สิงหนาท	ลาดบัวหลวง	พระนครศรีอยุธยา	เจ้าพระยา	-	-
๑๐	โครงการอนุรักษ์ฟื้นฟูแหล่งน้ำบึงสีไฟ		เมือง	พิจิตร	น่าน	๐.๖๐	๐.๕๑
๑๑	โครงการอนุรักษ์ฟื้นฟูแหล่งน้ำพื้นที่บางระกำ		บางระกำ	พิษณุโลก	ยม	๒.๐๑	๑.๑๕
๑๒	โครงการอนุรักษ์ฟื้นฟูแหล่งน้ำห้วยหลวง-หนองหายฯ		กุมภวาปี	อุดรธานี	ชี	๑๐๗.๘๗	๘๓.๒๑
๑๓	โครงการอนุรักษ์ฟื้นฟูแหล่งน้ำโครงการลำน้ำอิง		แม่ใจ,เมือง	พะเยา	โขง	๑.๐๓	๐.๖๘
๑๔	โครงการอนุรักษ์ฟื้นฟูแหล่งน้ำหนองลาดควาย	นาแต่	คำตาก้า	สกลนคร	โขง	๓.๔๕	๔.๕๓
๑๕	โครงการอนุรักษ์ฟื้นฟูแหล่งน้ำแจะระแม (พื้นที่แก้มลิงบึงเชียงตึก)	แจะระแม,ในเมือง	เมือง	อุบลราชธานี	มูล	๒.๐๐	๑.๒๖
	รวม					๑๔๑.๕๙	๑๐๘.๔๗

\*\*\*มีการปรับปรุงข้อมูลราย ๒ สัปดาห์

### ๑๒. การช่วยเหลือเพื่อบรรเทาสถานการณ์ภัยแล้ง (กรมทรัพยากรน้ำ)

สรุปการสูบน้ำ และบริการน้ำดื่ม เพื่อช่วยเหลือสถานการณ์ภัยแล้งตั้งแต่ ๒๙ ตุลาคม - ๒๘ ธันวาคม พ.ศ. ๒๕๖๑

หน่วยงาน	จังหวัด	ปริมาณสูบน้ำ (ลบ.ม.)	ปริมาณแจกจ่ายน้ำ (ลิตร)	ประโยชน์ที่ได้รับ		
				อุปโภค-บริโภค		
				ครัวเรือน	ประชากร	พื้นที่
ภาค ๑	ลำปาง	๔๘๐	-	๑๒	๖๐	๕๐
ภาค ๒	นครสวรรค์	๔๗๖,๒๘๐	-	-	-	๑,๔๐๐
	อุทัยธานี	๖๖๙,๐๖๐	-	-	-	๒,๐๐๐
	สิงห์บุรี	๓๖๙,๓๖๐	-	๑๕๐	๔๕๐	-
	ลพบุรี	๓๙๒,๐๔๐	-	๘๕๓	๒,๑๖๙	-
ภาค ๓	อุดรธานี	๑๕๒,๖๕๐	-	๓๔๙	๑,๖๒๐	๒,๒๐๐
ภาค ๔	ขอนแก่น	๖๓๓,๒๔๐	-	๑,๘๗๕	๗,๘๔๗	-
	มหาสารคาม	๒๘,๐๐๐	-	๘๘	๕๒๑	-
	ร้อยเอ็ด	๑๑๒,๐๐๐	-	๒๐๑	๘๐๐	-
ภาค ๕	บุรีรัมย์	๒๙๓,๒๐๐	-	๘๕๖	๓,๗๒๘	-
	นครราชสีมา	๘๒๑,๔๕๐	-	๒,๓๙๖	๘,๓๘๙	-
ภาค ๖	ปราจีนบุรี	๒,๑๑๒,๐๐๐	-	๗๙๔	๒,๖๔๒	๖,๗๗๕
ภาค ๙	อุดรดิตถ์	-	๓๒๐,๔๐๐	๘๕๒	๒,๓๐๐	-
		๖,๐๕๙,๗๖๐	๓๒๐,๔๐๐	๘,๔๒๖	๓๐,๕๒๖	๑๒,๔๒๕

### ๑๓. การช่วยเหลือเพื่อบรรเทาสถานการณ์อุทกภัย (กรมทรัพยากรน้ำ)

สรุปการสูบน้ำ และบริการน้ำดื่ม เพื่อช่วยเหลือสถานการณ์อุทกภัยตั้งแต่ ๒๙ ตุลาคม - ๒๘ ธันวาคม พ.ศ. ๒๕๖๑

หน่วยงาน	จังหวัด	ปริมาณสูบน้ำ (ลบ.ม.)	ปริมาณแจกจ่ายน้ำ (ลิตร)	ประโยชน์ที่ได้รับ		
				อุปโภค-บริโภค		
				ครัวเรือน	ประชากร	พื้นที่
ภาค ๗	เพชรบุรี	๙,๗๒๐	-	๒,๖๐๐	๑๑,๐๐๐	-
	นครปฐม	๒๔,๓๐๐	-	๑๕๐	๘๐๐	๑,๐๐๐
ภาค ๘	สงขลา	๒๑๘,๗๐๐	-	๒,๑๖๐	๖,๔๘๐	-
	พัทลุง	๒๙,๑๖๐	-	๓๗๘	๑,๑๓๔	-
ภาค ๑๐	ชุมพร	๒,๔๐๐	-	๓๕	๑๒๐	๑๕
	ภูเก็ต	๔,๘๐๐	-	๙๘๐	๔,๒๒๕	๕,๖๐๐
	สุราษฎร์ธานี	๓,๒๐๐	-	๑๐	๓๐	๑๕๐
		๒๙๒,๒๘๐	-	๖,๓๑๓	๒๓,๗๘๙	๖,๗๖๕

ความช่วยเหลือด้านการป้องกันวิกฤติน้ำ ของกรมทรัพยากรน้ำ  
วันที่ ๒๔ ธันวาคม ๒๕๖๑

๑) สำนักงานทรัพยากรน้ำภาค ๕

๒) พื้นที่ดำเนินการ ดำเนินการสูบน้ำจากคลองส่งน้ำลำสาละบายไปยังสระสาธารณะประโยชน์ ม.บ้านโคกตะกุด หมู่ที่ ๑๔  
อำเภอเมืองบุรีรัมย์ จังหวัดบุรีรัมย์

๓) ผลประโยชน์ที่คาดว่าจะได้รับ \_\_\_\_\_ ไร่ \_\_\_\_\_ ลูกบาศก์เมตร  
๑๐๘ ครั้วเรือน ๔๐๘ คน



ความช่วยเหลือด้านการป้องกันวิกฤติน้ำ ของกรมทรัพยากรน้ำ  
วันที่ ๒๐-๒๖ ธันวาคม ๒๕๖๑

๑) สำนักงานทรัพยากรน้ำภาค ๕

๒) พื้นที่ดำเนินการ ดำเนินการสูบน้ำเข้าระบบประปาหมู่บ้านบ้านฝ้าย หมู่ที่ ๑ เพื่อใช้ผลิตน้ำประปา ๓ หมู่บ้าน ได้แก่ หมู่ที่ ๑,๙ และหมู่ที่ ๑๐ ตำบลเมืองฝ้าย อำเภอหนองหงส์ จังหวัดบุรีรัมย์

๓) ผลประโยชน์ที่คาดว่าจะได้รับ ไร่ ๗๒,๐๐๐ ลูกบาศก์เมตร  
๗๕๐ ครัวเรือน ๒,๓๑๓ คน



ความช่วยเหลือด้านการป้องกันวิกฤติน้ำ ของกรมทรัพยากรน้ำ  
วันที่ ๑๗-๒๓ ธันวาคม ๒๕๖๑

๑) สำนักงานทรัพยากรน้ำภาค ๕

๒) พื้นที่ดำเนินการ ดำเนินการสูบน้ำจากสระตึงไถง เข้าสู่ผลิตน้ำประปาหมู่บ้าน เพื่อแก้ไขปัญหาหาขาดแคลนน้ำ  
อุปโภคบริโภคจากภัยแล้งให้กับประชาชนจำนวน ๓ หมู่บ้าน ได้แก่ บ้านหว่าไต้ หมู่ที่ ๙ บ้านหว่าเหนือ หมู่ที่ ๕ และ  
บ้านตะครอง หมู่ที่ ๑๕ ตำบลหนองเต็ง อำเภอกระสัง จังหวัดบุรีรัมย์

๓) ผลประโยชน์ที่คาดว่าจะได้รับ ไร่ ๖๔,๐๐๐ ลูกบาศก์เมตร  
๕๘๐ ครัวเรือน ๑,๑๓๗ คน



ข้อมูลจาก : dwr.go.th

จึงเรียนมาเพื่อโปรดทราบ

นายสุวัฒน์ เปี่ยมปัจจัย  
อธิบดีกรมทรัพยากรน้ำ