



รายงานการเฝ้าระวังติดตามสถานการณ์น้ำ ๒๔ ชั่วโมง

ศูนย์ป้องกันวิกฤติน้ำ กรมทรัพยากรน้ำ กระทรวงทรัพยากรธรรมชาติและสิ่งแวดล้อม
โทรศัพท์ ๐ ๒๒๙๘ ๖๖๓๑ โทรสาร ๐ ๒๒๙๘ ๖๖๒๙ <http://www.dwr.go.th>

รายงานฉบับที่ ๐๐๒/๒๕๖๒ เวลา ๑๕.๐๐ น. วันที่ ๑ มกราคม ๒๕๖๒

เรื่อง รายงานการเฝ้าระวังติดตามสถานการณ์น้ำ ๒๔ ชั่วโมง

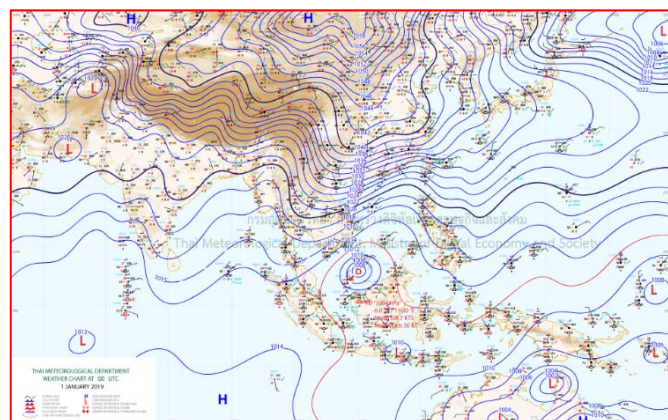
เรียน รมว.ทส. เลขาธิการ รมว.ทส. ปกท.ทส. รอง ปกท.ทส. อทน. รอง อทน. และหน่วยงานที่เกี่ยวข้อง

กรมทรัพยากรน้ำขอรายงานการเฝ้าระวังและติดตามสถานการณ์น้ำ ประจำวันที่ ๑ มกราคม ๒๕๖๒ ดังนี้

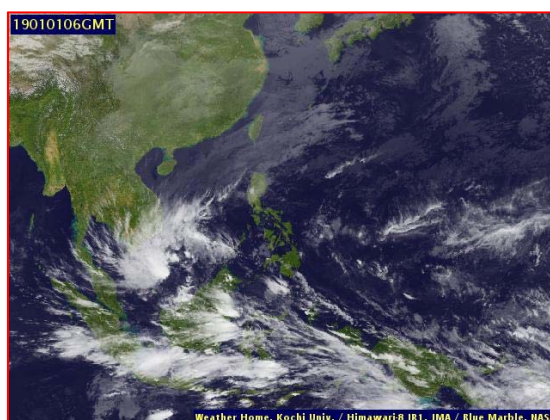
๑. สภาพอากาศ เวลา ๑๒.๐๐ น. (ที่มา: กรมอุตุนิยมวิทยา)

พยากรณ์อากาศ ๒๔ ชั่วโมงข้างหน้า ประเทศไทยตอนบนมีอากาศหนาวเย็นโดยทั่วไปและมีลมแรง อุณหภูมิจะลดลง ๑-๓ องศาเซลเซียส ส่วนบริเวณเทือกเขาสูงมีอากาศหนาวถึงหนาวจัด และมีน้ำค้างแข็งเกิดขึ้นบางพื้นที่ ขอให้ประชาชนบริเวณประเทศไทยตอนบนรักษาสุขภาพเนื่องจากสภาพอากาศที่หนาวเย็นลงไว้ด้วย

สำหรับภาคใต้ตั้งแต่จังหวัดสุราษฎร์ธานีลงไปมีฝนตกหนักบางแห่ง ขอให้ประชาชนบริเวณภาคใต้ระวังอันตรายจากฝนที่ตกหนักไว้ด้วย ส่วนบริเวณอ่าวไทยมีคลื่นสูง ๒-๓ เมตร ชาวเรือควรเดินเรือด้วยความระมัดระวัง เรือเล็กบริเวณอ่าวไทยควรงดออกจากฝั่งจนถึงวันที่ ๕ มกราคม ๒๕๖๒

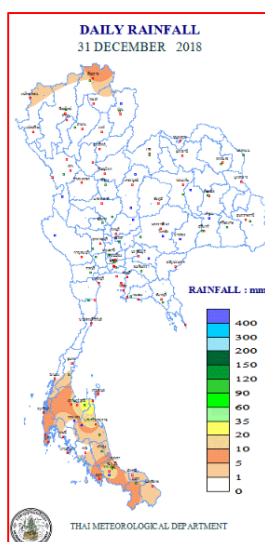


แผนที่อากาศ วันที่ ๑ ม.ค. ๒๕๖๒ เวลา ๐๗.๐๐ น.



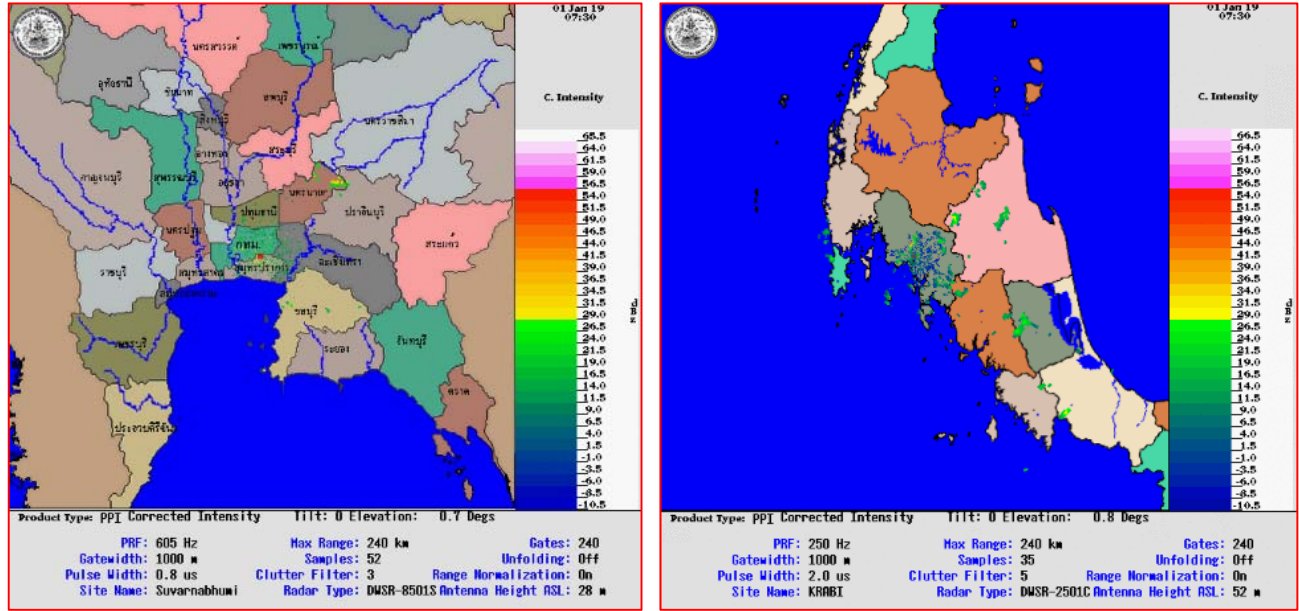
ภาพถ่ายดาวเทียม วันที่ ๑ ม.ค. ๒๕๖๒ เวลา ๑๓.๐๐ น.

๒. ปริมาณฝนสะสม ณ เวลา ๐๗.๐๐ น. (เมื่อวาน) - ๐๗.๐๐ น. (วันนี้) (ที่มา: กรมอุตุนิยมวิทยา)



จุดตรวจวัด	ปริมาณฝน (มม.)
จ.สุราษฎร์ธานี (สภข.)	๓๑.๐
จ.สงขลา (หาดใหญ่)	๒๑.๐
จ.นครศรีธรรมราช	๑๖.๕
จ.สุราษฎร์ธานี	๑๓.๐
จ.สงขลา (สะเดา)	๑๑.๘
จ.สงขลา	๑๑.๗
จ.ภูเก็ต (ศูนย์ฯ)	๙.๔

๓.เรดาร์ตรวจอากาศ ณ วันที่ ๑ มกราคม ๒๕๖๒ (ที่มา: กรมอุตุนิยมวิทยา)



สถานีสุวรรณภูมิ เวลา ๑๔.๓๐ น.

สถานีกระบี่ เวลา ๑๔.๓๐ น.

จากเรดาร์ตรวจอากาศจะพบว่ามีกกลุ่มเมฆฝนกระจายบริเวณพื้นที่ภาคกลาง ภาคตะวันออก และภาคใต้ของประเทศไทย

๔.สถานการณ์น้ำในอ่างเก็บน้ำขนาดใหญ่ ณ วันที่ ๑ มกราคม ๒๕๖๒ (ที่มา: กรมชลประทาน)

สภาพน้ำในอ่างเก็บน้ำขนาดใหญ่ปริมาตรน้ำในอ่างฯ ๕๔,๒๘๘ ล้าน ลบ.ม. คิดเป็นร้อยละ ๗๗ (ปริมาตรน้ำใช้การได้ ๓๐,๗๔๖ ล้าน ลบ.ม. คิดเป็นร้อยละ ๖๕) ปริมาตรน้ำในอ่างฯ เทียบกับปี ๒๕๖๐ (๕๘,๑๖๐ ล้าน ลบ.ม. คิดเป็นร้อยละ ๘๒) น้อยกว่าปี ๒๕๖๐ จำนวน ๓,๘๗๒ ล้าน ลบ.ม. ปริมาณน้ำไหลลงอ่างฯ จำนวน ๓๓.๘๒ ล้าน ลบ.ม. ปริมาณน้ำระบาย จำนวน ๑๐๘.๔๐ ล้าน ลบ.ม. สามารถรับน้ำได้อีก ๑๖,๖๕๑ ล้าน ลบ.ม.

อ่างเก็บน้ำ	ปริมาตรน้ำในอ่าง		ปริมาตรน้ำใช้การได้		ปริมาตรน้ำไหลลงอ่าง		ปริมาตรน้ำระบาย		ปริมาตรน้ำรับได้อีก (ล้าน ม.³) (ความจุที่ รนส.- ปริมาตรน้ำปัจจุบัน)
	ปริมาตร (ล้าน ม.³)	% น้ำเก็บกัก	ปริมาตร (ล้าน ม.³)	% น้ำใช้การ	วันนี้ (ล้าน ม.³)	เมื่อวาน (ล้าน ม.³)	วันนี้ (ล้าน ม.³)	เมื่อวาน (ล้าน ม.³)	
๑.ภูมิพล	๙,๐๒๓	๖๗	๕,๒๒๓	๕๔	๓.๐๘	๒.๘๐	๒๗.๐๐	๒๗.๐๐	๔,๔๓๙
๒.สิริกิติ์	๗,๓๘๒	๗๘	๔,๕๓๒	๖๘	๖.๑๕	๖.๒๗	๒๖.๐๖	๒๖.๑๙	๓,๑๒๖
๓.จุฬารัตน์	๑๒๒	๗๔	๘๕	๖๗	๐.๒๐	๐.๑๑	๐.๐๐	๐.๐๐	๕๙
๔.อุบลรัตน์	๗๗๒	๓๒	๑๙๑	๑๐	๐.๐๐	๐.๐๐	๐.๕๐	๐.๕๑	๓,๘๖๘
๕.ลำปาง	๑,๑๔๓	๕๘	๑,๐๔๓	๕๕	๐.๐๐	๐.๐๐	๓.๖๘	๓.๗๑	๑,๓๐๗
๖.สิรินธร	๑,๒๐๖	๖๑	๓๗๕	๓๓	๐.๐๐	๐.๐๐	๑.๓๐	๑.๖๘	๗๖๐
๗.ป่าสักชลสิทธิ์	๕๕๕	๕๘	๕๕๒	๕๘	๐.๓๐	๐.๓๐	๒.๑๙	๓.๐๕	๔๐๕
๘.ศรีนครินทร์	๑๖,๑๙๙	๙๑	๕,๙๓๔	๗๙	๕.๕๔	๖.๒๒	๑๐.๐๓	๘.๙๙	๒,๕๗๑
๙.วีรลวงกรณ์	๗,๒๕๗	๘๒	๔,๒๔๕	๗๓	๓.๙๓	๖.๓๙	๑๐.๐๓	๙.๐๓	๓,๗๔๓
๑๐.ขุนด่านปราการชล	๑๗๗	๗๙	๑๗๓	๗๙	๐.๐๕	๐.๐๓	๒.๑๕	๒.๑๙	๔๘
๑๑.รัชชประภา	๔,๗๐๘	๘๓	๓,๓๕๖	๗๘	๒.๓๒	๐.๕๗	๕.๒๐	๕.๐๙	๑,๔๓๖
๑๒.บางบาล	๑,๐๗๓	๗๔	๗๙๗	๖๘	๔.๙๔	๔.๘๘	๒.๐๕	๒.๐๐	๕๑๗

๕.สถานการณ์น้ำในประเทศ ณ วันที่ ๒๙ ธันวาคม ๒๕๖๑ - ๑ มกราคม ๒๕๖๒ (ที่มา: กรมชลประทาน)

สถานี	แม่น้ำ	อำเภอ	จังหวัด	ระดับ ตลิ่ง (ม.รทก.)	ระดับน้ำ (ม.รทก.)				แนวโน้ม	เปรียบ เทียบ ระดับ ตลิ่ง
					เสาร์	อาทิตย์	จันทร์	อังคาร		
					๒๙ ธ.ค.	๓๐ ธ.ค.	๓๑ ธ.ค.	๑ ม.ค.		
P.๑	ปิง	เมือง	เชียงใหม่	๓.๗๐	๑.๒๘	๑.๓๔	๑.๔๖	๑.๔๐	ลดลง	-๒.๓๐
W.๑C	วัง	เมือง	ลำปาง	๕.๒๐	๐.๐๕	๐.๑๔	๐.๐๕	-๐.๒๐	ลดลง	-๕.๔๐
Y.๑๖	ยม	บางระกำ	พิษณุโลก	๗.๓๐	๐.๓๙	๐.๓๙	๐.๓๙	๐.๓๙	ทรงตัว	-๖.๘๙
N.๗A	น่าน	เมือง	พิจิตร	๙.๘๗	๓.๓๖	๓.๓๐	๓.๒๕	๓.๒๖	เพิ่มขึ้น	-๗.๙๒
C.๒	เจ้าพระยา	เมือง	นครสวรรค์	๒๖.๒๐	๑๘.๔๑	๑๘.๕๗	๑๘.๖๓	๑๘.๖๐	ลดลง	-๗.๖๐
C.๑๓	เจ้าพระยา	สรรพยา	ชัยนาท	๑๖.๓๔	๕.๖๔	๕.๖๔	๕.๖๔	๕.๖๔	ทรงตัว	-๑๐.๗๐
M.๖A	มูล	สตึก	บุรีรัมย์	๖.๐๐	๐.๑๐	๐.๐๙	๐.๐๗	๐.๐๗	ทรงตัว	-๕.๙๓
M.๗	มูล	เมือง	อุบลราชธานี	๗.๐๐	๒.๕๓	๒.๕๑	๒.๕๑	๒.๕๒	เพิ่มขึ้น	-๔.๔๘
M.๑๙๑	ลำตะคอง	เมือง	นครราชสีมา	๓.๐๐	๑.๐๔	๐.๘๗	๐.๙๗	๑.๐๔	เพิ่มขึ้น	-๑.๙๖
M.๖๙	ลำเซบก	ต.ระดม	อุบลราชธานี	๗.๓๐	๕.๔๙	๕.๔๘	๕.๔๘	๕.๔๘	ทรงตัว	-๑.๘๒
X.๖๔	คลองท่าแซะ	ท่าแซะ	ชุมพร	๑๗.๑๓	๘.๖๔	๘.๖๑	๘.๕๙	๘.๒๗	ลดลง	-๘.๘๖
X.๑๔๙	คลองกลาย	นบพิตำ	นครศรีธรรมราช	๓๓.๙๖	๒๘.๘๗	๒๘.๘๖	๒๘.๘๕	๒๘.๘๖	เพิ่มขึ้น	-๕.๑๐
X.๒๗๔	แม่น้ำโก-ลก	แว้ง	นราธิวาส	๒๔.๑๘	๑๙.๕๑	๑๙.๑๗	๑๙.๑๑	๑๙.๑๓	เพิ่มขึ้น	-๕.๐๕
X.๓๗A	แม่น้ำตาปี	พระแสง	สุราษฎร์ธานี	๑๑.๗๐	๘.๕๙	๘.๑๐	๗.๗๒	๗.๕๑	ลดลง	-๓.๒๕

*** ยังไม่ได้รับรายงาน

สถานการณ์น้ำในพื้นที่ลุ่มน้ำโขง ณ วันที่ ๓๑ ธันวาคม ๒๕๖๑ (ที่มา: Mekong River Commission (MRC))

สถานี	ปริมาณ ฝน ๒๔ ชม. (มม)	ระดับอ้างอิง (ม.รทก.)	ระดับตลิ่ง (ม.)	ระดับน้ำ (ม.) ๓๑ ธ.ค.	เปรียบเทียบ ระดับตลิ่ง	ระดับน้ำคาดการณ์ (ม.)			แนว โน้ม
						๑ ม.ค.	๒ ม.ค.	๓ ม.ค.	
อ.เชียงแสน จ.เชียงราย	๐.๖	๓๕๗.๑๑๐	๑๒.๘๐	๓.๑๙	-๙.๖๑	๓.๑๕	๒.๙๕	๓.๐๒	ลดลง
อ.เชียงคาน จ.เลย	๐.๐	๑๙๔.๑๑๘	๑๖.๐๐	๕.๓๐	-๑๐.๗๐	๕.๒๕	๕.๓๒	๕.๔๓	เพิ่มขึ้น
อ.เมือง จ.หนองคาย	๐.๐	๑๕๓.๖๔๘	๑๒.๒๐	๒.๔๗	-๙.๗๓	๒.๓๙	๒.๓๔	๒.๔๑	ลดลง
อ.เมือง จ.นครพนม	๐.๐	๑๓๐.๙๖๑	๑๒.๐๐	๒.๔๐	-๙.๖๐	๒.๓๗	๒.๓๕	๒.๓๒	ลดลง
อ.เมือง จ.มุกดาหาร	๐.๐	๑๒๔.๒๑๙	๑๒.๕๐	๒.๖๙	-๙.๘๑	๒.๖๖	๒.๖๔	๒.๖๓	ลดลง
อ.โขงเจียม จ.อุบลราชธานี	๐.๐	๘๙.๐๓๐	๑๔.๕๐	๓.๐๖	-๑๑.๔๔	๓.๑๙	๓.๑๔	๓.๐๘	เพิ่มขึ้น

***เนื่องจากปัจจุบันสถานการณ์น้ำน้อย MRC จึงมีการปรับปรุงข้อมูลเป็นรายสัปดาห์

๖.สถานการณ์เตือนภัย Early Warning ณ วันที่ ๑ มกราคม ๒๕๖๒ (ที่มา: สำนักวิจัย พัฒนาและอุทกวิทยา กรมทรัพยากรน้ำ)

[เวลา ๐๘.๐๐ น. - ๑๕.๐๐ น. (วันนี้)]

การแจ้งเตือน	สถานี	การแจ้งเตือน
เตือนสีแดง (อพยพ)	-	-
เตือนสีเหลือง (เตือนภัย)	-	-
เตือนสีเขียว (เฝ้าระวัง)	-	-

***ไม่มีสถานการณ์

๗.สถานการณ์ธรณีพิบัติภัย ณ วันที่ ๒๘ ธันวาคม ๒๕๖๑ (ที่มา : กรมทรัพยากรธรณี)

เนื่องจากในพื้นที่เสี่ยงดินถล่ม มีปริมาณน้ำฝนไม่ถึงเกณฑ์การเฝ้าระวัง ประกอบกับบางพื้นที่ไม่มีฝนตก จึงไม่มีพื้นที่ติดตามสถานการณ์พิบัติภัยดินถล่มและน้ำป่าไหลหลาก

๘.เหตุการณ์วิกฤตน้ำปัจจุบัน ณ วันที่ ๑ มกราคม ๒๕๖๒ [เวลา ๐๘.๐๐ น. - ๑๕.๐๐ น. (วันนี้)]

ไม่มีสถานการณ์

๙.สถานการณ์อุทกภัย ณ วันที่ ๑ มกราคม ๒๕๖๒ (ที่มา :กรมป้องกันและบรรเทาสาธารณภัย)

ไม่มีสถานการณ์

๑๐.การคาดหมายลักษณะอากาศ ๗ วันข้างหน้า (ระหว่างวันที่ ๑ - ๗ มกราคม ๒๕๖๒)

ในช่วงวันที่ ๑ - ๒ ม.ค. ๖๒ ประเทศไทยตอนบนมีอากาศเย็นถึงหนาวกับมีลมแรง และอุณหภูมิจะลดลง ๑-๓ องศาเซลเซียส สำหรับบริเวณอ่าวไทยมีคลื่นสูง ๒-๓ เมตร

ส่วนในช่วงวันที่ ๓ - ๗ ม.ค. ๖๒ บริเวณประเทศไทยตอนบนมีอุณหภูมิสูงขึ้น ๒-๔ องศาเซลเซียส โดยมีฝนฟ้าคะนองบางแห่ง แต่ยังคงมีอากาศเย็นถึงหนาวในภาคเหนือและภาคตะวันออกเฉียงเหนือ

สำหรับในช่วงวันที่ ๓ - ๕ ม.ค. ๖๒ บริเวณภาคใต้จะมีฝนตกหนักถึงหนักมากบางแห่ง สำหรับบริเวณอ่าวไทยมีคลื่นสูง ๒-๔ เมตร ส่วนทะเลอันดามันมีคลื่นสูงประมาณ ๒ เมตร

๑๑.โครงการพัฒนาแหล่งน้ำ (สำนักอนุรักษ์และฟื้นฟูแหล่งน้ำ กรมทรัพยากรน้ำ ข้อมูล ณ วันที่ ๑๑ ธันวาคม ๒๕๖๑)

ลำดับที่	ชื่อโครงการ	พื้นที่ดำเนินการ				ความจุเก็บกัก (ล้าน ลบ.ม.)	ปริมาณปัจจุบัน (ล้าน ลบ.ม.)
		ตำบล	อำเภอ	จังหวัด	ลุ่มน้ำหลัก		
๑	โครงการอนุรักษ์ฟื้นฟูแหล่งน้ำห้วยไม้เต็ง		บ้านคา,สวนผึ้ง	ราชบุรี	แม่กลอง	วางท่อผันน้ำ	-
๒	โครงการอนุรักษ์ฟื้นฟูแหล่งน้ำหนองเขมหลวง	ต.แม่ปู้	แม่พริก	ลำปาง	วัง	๒.๖๙	๐.๑๙
๓	โครงการอนุรักษ์ฟื้นฟูแหล่งน้ำทุ่งกระเด็น	เยี่ยปราสาท,ท่าโพธิ์, ทุ่งกระเด็น, ทุ่งตาด	หนองกี่	บุรีรัมย์	มูล	๘.๖๓	๔.๙๓
๔	โครงการอนุรักษ์ฟื้นฟูแหล่งน้ำบึงกิว (บึงจิว)	ธงธานี,บึงนคร	ธวัชบุรี	ร้อยเอ็ด	ชี	๔.๘๖	๓.๖๘
๕	โครงการอนุรักษ์ฟื้นฟูแหล่งน้ำหนองตีนคอย	สามเงา,ยกกระบัตร	สามเงา	ตาก	วัง	๕.๕๐	๕.๖๖
๖	โครงการอนุรักษ์ฟื้นฟูแหล่งน้ำหนองบัวพระเจ้าหลวง	เชิงคอย	ดอกสะเก็ด	เชียงใหม่	ปิง	๐.๔๕	๐.๔๕
๗	โครงการอนุรักษ์ฟื้นฟูแหล่งน้ำคลองพระปรัง		กบินทร์บุรี	ปราจีนบุรี	ปราจีนบุรี	ก่อสร้างฝาย	-
๘	โครงการอนุรักษ์ฟื้นฟูแหล่งน้ำหนองบัวลอย	แม่ยม	เมือง	แพร่	ยม	๒.๕๐	๒.๒๑
๙	โครงการอนุรักษ์ฟื้นฟูแหล่งน้ำคลองหลุมทองกลาง	สิงหนาท	ลาดบัวหลวง	พระนครศรีอยุธยา	เจ้าพระยา	-	-
๑๐	โครงการอนุรักษ์ฟื้นฟูแหล่งน้ำบึงสีไฟ		เมือง	พิจิตร	น่าน	๐.๖๐	๐.๕๑
๑๑	โครงการอนุรักษ์ฟื้นฟูแหล่งน้ำพื้นที่บางระกำ		บางระกำ	พิษณุโลก	ยม	๒.๐๑	๑.๑๕
๑๒	โครงการอนุรักษ์ฟื้นฟูแหล่งน้ำห้วยหลวง-หนองหายฯ		กมกวาปี	อุดรธานี	ชี	๑๐๗.๘๗	๘๓.๒๑
๑๓	โครงการอนุรักษ์ฟื้นฟูแหล่งน้ำโครงการลำน้ำอิง		แม่ใจ,เมือง	พะเยา	โขง	๑.๐๓	๐.๖๘
๑๔	โครงการอนุรักษ์ฟื้นฟูแหล่งน้ำหนองลาดควาย	นาแต้	คำตาก้า	สกลนคร	โขง	๓.๔๕	๔.๕๓
๑๕	โครงการอนุรักษ์ฟื้นฟูแหล่งน้ำแระแม (พื้นที่แก้มลิงทุ่งเชียงตึก)	แระแม,ในเมือง	เมือง	อุบลราชธานี	มูล	๒.๐๐	๑.๒๖
	รวม					๑๔๑.๕๙	๑๐๘.๔๗

***มีการปรับปรุงข้อมูลราย ๒ สัปดาห์

๑๒. การช่วยเหลือเพื่อบรรเทาสถานการณ์ภัยแล้ง (กรมทรัพยากรน้ำ)

สรุปการสูบน้ำ และบริการน้ำดื่ม เพื่อช่วยเหลือสถานการณ์ภัยแล้งตั้งแต่ ๒๙ ตุลาคม - ๒๘ ธันวาคม พ.ศ. ๒๕๖๑

หน่วยงาน	จังหวัด	ปริมาณสูบน้ำ (ลบ.ม.)	ปริมาณแจกจ่ายน้ำ (ลิตร)	ประโยชน์ที่ได้รับ		
				อุปโภค-บริโภค		
				ครัวเรือน	ประชากร	พื้นที่
ภาค ๑	ลำปาง	๔๘๐	-	๑๒	๖๐	๕๐
ภาค ๒	นครสวรรค์	๔๗๖,๒๘๐	-	-	-	๑,๔๐๐
	อุทัยธานี	๖๖๙,๐๖๐	-	-	-	๒,๐๐๐
	สิงห์บุรี	๓๖๙,๓๖๐	-	๑๕๐	๔๕๐	-
	ลพบุรี	๓๙๒,๐๔๐	-	๘๕๓	๒,๑๖๙	-
ภาค ๓	อุดรธานี	๑๕๒,๖๕๐	-	๓๔๙	๑,๖๒๐	๒,๒๐๐
ภาค ๔	ขอนแก่น	๖๓๓,๒๔๐	-	๑,๘๗๕	๗,๘๔๗	-
	มหาสารคาม	๒๘,๐๐๐	-	๘๘	๕๒๑	-
	ร้อยเอ็ด	๑๑๒,๐๐๐	-	๒๐๑	๘๐๐	-
ภาค ๕	บุรีรัมย์	๒๙๓,๒๐๐	-	๘๕๖	๓,๗๒๘	-
	นครราชสีมา	๘๒๑,๔๕๐	-	๒,๓๙๖	๘,๓๘๙	-
ภาค ๖	ปราจีนบุรี	๒,๑๑๒,๐๐๐	-	๗๙๔	๒,๖๔๒	๖,๗๗๕
ภาค ๙	อุตรดิตถ์	-	๓๒๐,๔๐๐	๘๕๒	๒,๓๐๐	-
		๖,๐๕๙,๗๖๐	๓๒๐,๔๐๐	๘,๔๒๖	๓๐,๕๒๖	๑๒,๔๒๕

๑๓. การช่วยเหลือเพื่อบรรเทาสถานการณ์อุทกภัย (กรมทรัพยากรน้ำ)

สรุปการสูบน้ำ และบริการน้ำดื่ม เพื่อช่วยเหลือสถานการณ์อุทกภัยตั้งแต่ ๒๙ ตุลาคม - ๒๘ ธันวาคม พ.ศ. ๒๕๖๑

หน่วยงาน	จังหวัด	ปริมาณสูบน้ำ (ลบ.ม.)	ปริมาณแจกจ่ายน้ำ (ลิตร)	ประโยชน์ที่ได้รับ		
				อุปโภค-บริโภค		
				ครัวเรือน	ประชากร	พื้นที่
ภาค ๗	เพชรบุรี	๙,๗๒๐	-	๒,๖๐๐	๑๑,๐๐๐	-
	นครปฐม	๒๔,๓๐๐	-	๑๕๐	๘๐๐	๑,๐๐๐
ภาค ๘	สงขลา	๒๑๘,๗๐๐	-	๒,๑๖๐	๖,๔๘๐	-
	พัทลุง	๒๙,๑๖๐	-	๓๗๘	๑,๑๓๔	-
ภาค ๑๐	ชุมพร	๒,๔๐๐	-	๓๕	๑๒๐	๑๕
	ภูเก็ต	๔,๘๐๐	-	๙๘๐	๔,๒๒๕	๕,๖๐๐
	สุราษฎร์ธานี	๓,๒๐๐	-	๑๐	๓๐	๑๕๐
		๒๙๒,๒๘๐	-	๖,๓๑๓	๒๓,๗๘๙	๖,๗๖๕

ความช่วยเหลือด้านการป้องกันวิกฤติน้ำ ของกรมทรัพยากรน้ำ
วันที่ ๒๔ ธันวาคม ๒๕๖๑

๑) สำนักงานทรัพยากรน้ำภาค ๕

๒) พื้นที่ดำเนินการ ดำเนินการสูบน้ำจากคลองส่งน้ำลำสาบายไปยังสระสาธารณะประโยชน์ ม.บ้านโคกตะกุด หมู่ที่ ๑๔
อำเภอเมืองบุรีรัมย์ จังหวัดบุรีรัมย์

๓) ผลประโยชน์ที่คาดว่าจะได้รับ _____ ไร่ _____ ลูกบาศก์เมตร
_____ ๑๐๘ _____ คริวเรือน ๔๐๘ _____ คน



ความช่วยเหลือด้านการป้องกันวิกฤติน้ำ ของกรมทรัพยากรน้ำ

วันที่ ๒๐-๒๖ ธันวาคม ๒๕๖๑

๑) สำนักงานทรัพยากรน้ำภาค ๕

๒) พื้นที่ดำเนินการ ดำเนินการสูบน้ำเข้าระบบประปาหมู่บ้านบ้านฝ้าย หมู่ที่ ๑ เพื่อใช้ผลิตน้ำประปา ๓ หมู่บ้าน ได้แก่ หมู่ที่ ๑,๙ และหมู่ที่ ๑๐ ตำบลเมืองฝ้าย อำเภอนองหงส์ จังหวัดบุรีรัมย์

๓) ผลประโยชน์ที่คาดว่าจะได้รับ ไร่ ๗๒,๐๐๐ ลูกบาศก์เมตร
๗๕๐ ครัวเรือน ๒,๓๑๓ คน



ความช่วยเหลือด้านการป้องกันวิกฤติน้ำ ของกรมทรัพยากรน้ำ

วันที่ ๑๗-๒๓ ธันวาคม ๒๕๖๑

๑) สำนักงานทรัพยากรน้ำภาค ๕

๒) พื้นที่ดำเนินการ ดำเนินการสูบน้ำจากสระตึงไถง เข้าสู่ผลิตน้ำประปาหมู่บ้าน เพื่อแก้ไขปัญหาขาดแคลนน้ำอุปโภคบริโภคจากภัยแล้งให้กับประชาชนจำนวน ๓ หมู่บ้าน ได้แก่ บ้านหว่าใต้ หมู่ที่ ๙ บ้านหว่าเหนือ หมู่ที่ ๕ และบ้านตะครอง หมู่ที่ ๑๕ ตำบลหนองเต็ง อำเภอกะสัง จังหวัดบุรีรัมย์

๓) ผลประโยชน์ที่คาดว่าจะได้รับ _____ ไร่ _____ ๖๔,๐๐๐ _____ ลูกบาศก์เมตร
 ๕๘๐ _____ ครั้วเรือน _____ ๑,๑๗๗ _____ คน



ข้อมูลจาก : dwr.go.th

จึงเรียนมาเพื่อโปรดทราบ

นายสุวัฒน์ เปี่ยมปัจจัย
อธิบดีกรมทรัพยากรน้ำ