



รายงานสถานการณ์น้ำ  
ศูนย์ป้องกันวิกฤติน้ำ กรมทรัพยากรน้ำ  
วันพฤหัสบดีที่ ๓ มกราคม ๒๕๖๒

**สภาวะอากาศ** บริเวณภาคใต้ตั้งแต่จังหวัดสงขลาลงไปมีฝนตกหนักบางแห่ง ขอให้ประชาชนบริเวณดังกล่าวระวังอันตรายจากฝนตกหนักไว้ด้วย ส่วนบริเวณอ่าวไทยตอนล่างมีคลื่นสูง ๒-๔ เมตร ชาวเรือควรเดินเรือด้วยความระมัดระวัง เรือเล็กบริเวณอ่าวไทยควรงดออกจากฝั่งจนถึงวันที่ ๕ มกราคม ๒๕๖๒ สำหรับประเทศไทยตอนบนมีอากาศหนาวเย็นโดยทั่วไปและมีลมแรง อุณหภูมิจะลดลง ๑-๓ องศาเซลเซียสในภาคเหนือ ส่วนบริเวณเทือกเขาสูงมีอากาศหนาวถึงหนาวจัด ขอให้ประชาชนบริเวณประเทศไทยตอนบนรักษาสุขภาพเนื่องจากสภาพอากาศที่หนาวเย็นลงไว้ด้วย



**สถานการณ์น้ำ**

กรมอุตุฯ ฝน 'ป่าปึก' จ่อเคลื่อนลงอ่าวไทย 'ภาคเหนือ-ภาคอีสาน' เย็นลง ๑-๓ องศา

**สถานการณ์น้ำต่างประเทศ**

อินโดนีเซีย ฝนตกดินถล่มอินโดฯสังเวญแล้ว ๙ ศพ

ฟิลิปปินส์ ยอดตายพุ่ง ๖๘ ศพ! เหตุพายุ 'อุสมาน' พัดถล่ม

(หมายเหตุ ข้อมูลข่าวจาก เดลินิวส์ ไอ เอ็น เอ็น.)

**สถานการณ์น้ำ**

ระดับน้ำในแม่น้ำโขง : MRC: Mekong River Commission ณ วันที่ ๓๑ ธันวาคม ๒๕๖๑

สถานี	ระดับตลิ่ง	ระดับน้ำ ๒๔.ธ.ค ๖๑	ระดับน้ำ ๓๑ ธ.ค. ๖๑	+สูงกว่าตลิ่ง -ต่ำกว่าตลิ่ง	แนวโน้ม
อ.เชียงแสน จ.เชียงราย	๑๒.๘๐	๓.๐๒	๓.๑๙	-๙.๖๑	ลดลง
อ.เชียงคาน จ.เลย	๑๖.๐๐	๖.๒๒	๕.๓๐	-๑๐.๗๐	เพิ่มขึ้น
อ.เมือง จ.หนองคาย	๑๒.๒๐	๓.๐๒	๒.๔๗	-๙.๗๓	ลดลง
อ.เมือง จ.นครพนม	๑๒.๐๐	๒.๒๑	๒.๔๐	-๙.๖๐	ลดลง
อ.เมือง จ.มุกดาหาร	๑๒.๕๐	๒.๕๒	๒.๖๙	-๙.๘๑	ลดลง
อ.โขงเจียม จ.อุบลราชธานี	๑๔.๕๐	๒.๙๒	๓.๐๖	-๑๑.๔๔	เพิ่มขึ้น

หมายเหตุ : ระดับ (รสม.) ข้อมูลจาก <http://www.dwr.go.th>

**ระดับน้ำ-ลุ่มน้ำเสาบสงขลา** ลุ่มน้ำทะเลสาบสงขลา ปัจจุบันสถานการณ์น้ำในลำน้ำโดยทั่วไปอยู่ในภาวะปกติ (ระดับน้ำต่ำกว่าระดับตลิ่งต่ำสุด) สถานการณ์น้ำในลำน้ำส่วนใหญ่มีแนวโน้มเพิ่มขึ้นและลดลงในบางพื้นที่ (ข้อมูลวันที่ ๒๖ ธ.ค. ๒๕๖๑ ที่มากรมชลประทาน) สถานีคลองลำ อ.ศรีนครินทร์ จ.พัทลุง สถานีคลองนุ้ย อ.เมือง จ.พัทลุง สถานีคลองหหวะ อ.หาดใหญ่ จ.สงขลา สถานีคลองอู่ตะเภา อ.สะเดา จ.สงขลา สถานีคลองอู่ตะเภา อ.คลองหอยโข่ง จ.สงขลา สถานีคลองอู่ตะเภา อ.หาดใหญ่ จ.สงขลา วัดปริมาณน้ำได้ ๒๑.๑๙ ๖.๕๙ ๔.๗๐ ๑๑.๓๑ ๒.๗๕ ๐.๗๙ เมตร

สถานีตรวจวัดระดับน้ำ (CCTV) ณ วันที่ ๒ มกราคม ๒๕๖๒ การตรวจวัดระดับน้ำจากกล้อง (CCTV) ระดับน้ำส่วนใหญ่ อยู่ในเกณฑ์ปกติ

ลำดับที่	จังหวัด	สถานที่ ตั้งกล้อง	แม่น้ำ/ คูน้ำ	วิกฤติ	วิกฤติ	ระดับน้ำ (ม.รทก.)			สถานการณ์	หมายเหตุ
				น้ำแห้ง	น้ำท่วม	พ.ศ.2561				
				ระดับน้อยกว่า	ระดับมากกว่า	29 ธ.ค. 62	30 ธ.ค. 62	1 ม.ค. 62		
1	จ.แพร่	สะพานมหาโพธิ์ อ.เมือง	ยม	143.18	152.33	144.20	144.20	144.40	น้ำปกติ	↑
2	จ.สุโขทัย	สะพานศรีสังขมาลัย อ.เมือง	ยม	60.14	71.78	N/A	N/A	N/A	น้ำปกติ	↔
3	จ.สุโขทัย	สะพานพรหมเมธา อ.เมือง	ยม	42.48	48.59	43.45	43.35	43.25	น้ำปกติ	↓
4	จ.พิษณุโลก	สะพานบางระกำ อ.บางระกำ	ยม	31.73	37.23	N/A	N/A	N/A	น้ำปกติ	↔
5	จ.พิจิตร	สะพานโพทะเล อ.โพทะเล	ยม	22.58	30.63	24.40	24.40	24.60	น้ำปกติ	↑
6	จ.พิษณุโลก	ไนท์บาซาร์ อ.เมือง	น่าน	37.33	45.04	N/A	N/A	N/A	น้ำปกติ	↔
7	จ.นครสวรรค์	วัดเกษไชโยเหนือ อ.ชุมแสง	น่าน	18.73	25.60	N/A	N/A	N/A	น้ำปกติ	↔
8	จ.นครสวรรค์	บ้านทับกฤช อ.ชุมแสง (ทับกฤชใต้)	น่าน	-	26.16	N/A	N/A	N/A	น้ำปกติ	↔
9	จ.อุตรดิตถ์	สะพานท่าเสา อ.เมือง	น่าน	49.22	56.91	55.38	55.60	55.25	น้ำปกติ	↓
10	จ.น่าน	สะพานนครนันทพัฒนา อ.เมือง	น่าน	192.17	197.73	N/A	N/A	N/A	น้ำปกติ	↔
11	จ.พิจิตร	สะพานเสียวเมืองพิจิตร อ.พิจิตร	น่าน	18.19	27.23	N/A	N/A	N/A	น้ำปกติ	↔
12	จ.พิษณุโลก	สะพานสุพรรณภักดี อ.เมือง	น่าน	33.98	44.52	37.05	37.10	37.00	น้ำปกติ	↓
13	จ.อุตรธานี	สถานีวิทยหลวง อ.เมือง	โขง	-	-	N/A	N/A	N/A	น้ำปกติ	↔
14	จ.เลย	สถานีแม่น้ำเลย อ.เมือง	โขง	-	-	230.20	230.20	230.20	น้ำปกติ	↔
15	จ.เชียงใหม่	สถานีห้วยฝาย อ.แม่อาย	แม่สาย/โขง	395.79	396.50	N/A	N/A	N/A	น้ำปกติ	↔
16	จ.หนองคาย	สง.สวนอุทกหนองคาย อ.เมือง	โขง	157.85	166.70	N/A	N/A	N/A	น้ำปกติ	↔
17	จ.หนองคาย	วัดทุ่งธาตุ อ.โพนพิสัย	ห้วยหลวง/โขงอีสาน	150.50	159.43	N/A	N/A	N/A	น้ำปกติ	↔
18	จ.นครพนม	บ้านศาลปากน้ำ อ.ท่าอุเทน	น้ำสงคราม/โขงอีสาน	133.42	141.02	N/A	N/A	N/A	น้ำปกติ	↔
19	จ.นครราชสีมา	ร.ร.เทศบาล 4 อ.เมือง	ลำตะคอง/มูล	174.60	178.00	176.60	176.60	176.50	น้ำปกติ	↓
20	จ.บุรีรัมย์	สตึก อ.สตึก	มูล	123.13	128.76	124.60	124.60	124.60	น้ำปกติ	↔
21	จ.สิงห์บุรี	เชิงสะพานสิงห์บุรี อ.เมือง	เจ้าพระยา	3.45	11.50	2.15	2.20	2.30	น้ำปกติ	↑
22	จ.อ่างทอง	บ้านขามฝั อ.โพธิ์ทอง	เจ้าพระยา	-	9.11	N/A	N/A	N/A	น้ำปกติ	↔
23	จ.พระนครศรีอยุธยา	บ้านป้อม อ.พระนครศรีอยุธยา	เจ้าพระยา	-	-	N/A	N/A	N/A	น้ำปกติ	↔
24	จ.พระนครศรีอยุธยา	อ.สนาม	น้อย/เจ้าพระยา	2.00	5.00	0.50	0.50	1.05	น้ำปกติ	↑
25	จ.อุทัยธานี	เชิงสะพานบริษัท อ.เมือง	สะแกกรัง	15.16	19.90	5.60	5.70	5.85	น้ำปกติ	↑
26	จ.อุทัยธานี	อุทัยใหม่ อ.เมือง	สะแกกรัง	-	-	15.70	15.80	15.95	น้ำปกติ	↑
27	จ.พระนครศรีอยุธยา	สะพานบริษัท อ.พระนครศรีอยุธยา	เจ้าพระยา	-	-	-1.00	-1.00	-0.50	น้ำปกติ	↑
28	จ.สมุทรปราการ	สะพานข้ามแม่น้ำท่าจีน 3 อ.เมือง	ท่าจีน	-5.11	0.57	0.66	0.31	-0.04	น้ำปกติ	↓
29	จ.นครปฐม	สะพานบุญรัตนประยูร อ.สามพราน	ท่าจีน	-5.59	-0.30	0.98	0.98	0.98	น้ำปกติ	↔
30	จ.นครปฐม	สะพานหลวงพ่อบึง อ.นครไชยศรี	ท่าจีน	-3.16	2.21	0.51	0.51	0.71	น้ำปกติ	↑
31	จ.นครปฐม	สะพานข้ามแม่น้ำท่าจีน ทางหลวง 306 อ.บางเลน	ท่าจีน	-4.57	0.21	-0.94	-0.94	-0.74	น้ำปกติ	↑
32	จ.สุพรรณบุรี	สะพานวัดพระรูป อ.เมือง	ท่าจีน	-1.26	2.75	-0.06	-0.11	0.40	น้ำปกติ	↑
33	จ.สุพรรณบุรี	สะพานข้ามแม่น้ำท่าจีน ทางหลวง 306 อ.บางเลน	ท่าจีน	1.55	5.18	N/A	N/A	N/A	น้ำปกติ	↔
34	จ.ฉะเชิงเทรา	สะพานสามถ้ำ-ท่าใบสอ อ.หินตก	ท่าจีน	10.69	12.83	11.82	11.82	11.82	น้ำปกติ	↔
35	จ.ฉะเชิงเทรา	เชิงสะพานฉะเชิงเทรา อ.เมือง	บางปะกง	-0.01	1.90	N/A	N/A	N/A	น้ำปกติ	↔
36	จ.ฉะเชิงเทรา	ตรงข้ามวัดจันทาราม อ.เมือง	จันทบุรี/ชายฝั่งทะเลตะวันออก	0.20	3.73	N/A	N/A	N/A	น้ำปกติ	↔
37	จ.ประจวบคีรีขันธ์	ร.ร.อนุบาลบางสะพาน อ.บางสะพาน	คลองบางสะพาน/ชายฝั่งทะเลตะวันตก	-	3.30	N/A	N/A	N/A	น้ำปกติ	↔
38	จ.สงขลา	สถานีคลองอู่ตะเภา อ.หาดใหญ่	ทะเลสาบสงขลา	-	-	1.20	0.70	0.80	น้ำปกติ	↑
39	จ.พัทลุง	สถานีคลองทะเลใหญ่ อ.ตะโหมด	ทะเลสาบสงขลา	-	-	N/A	N/A	N/A	น้ำปกติ	↔
40	จ.พัทลุง	สถานีลำปำ อ.เมือง	ทะเลสาบสงขลา	-	-	-0.10	-0.10	-0.10	น้ำปกติ	↔
41	จ.เชียงใหม่	อุทกวิทยาเชียงใหม่ อ.เชียงใหม่	-	-	-	N/A	N/A	N/A	น้ำปกติ	↔
42	จ.เลย	สถานีแม่น้ำโขง (MRC) เชียงแสน อ.เชียงแสน	โขง	-	-	5.40	5.40	5.30	น้ำปกติ	↓
43	จ.อุบลราชธานี	สถานีแม่น้ำโขง (MRC) โขงสิม อ.โขงสิม	-	-	-	N/A	N/A	N/A	น้ำปกติ	↔
44	จ.นครสวรรค์	บ้านบางแก้ว อ.บรรพตพิสัย	โขง-วังสะแกกรัง-ป่าสัก	-	-	37.77	37.77	37.77	น้ำปกติ	↔
45	จ.ตาก	บ้านปากอ้อย อ.บ้านตาก	โขง-วังสะแกกรัง-ป่าสัก	-	-	117.87	117.87	117.87	น้ำปกติ	↔
46	จ.เพชรบูรณ์	บ้านจางวาง อ.หล่มสัก	โขง-วังสะแกกรัง-ป่าสัก	-	-	130.10	130.00	129.70	น้ำปกติ	↓
47	จ.เพชรบูรณ์	แม่น้ำป่าสักที่ อ.เมืองเพชรบูรณ์	โขง-วังสะแกกรัง-ป่าสัก	-	-	110.80	110.80	110.80	น้ำปกติ	↔
48	จ.สระบุรี	แม่น้ำป่าสักที่ อ.เสาไห้	โขง-วังสะแกกรัง-ป่าสัก	-	-	6.60	6.80	7.00	น้ำปกติ	↑
49	จ.สระบุรี	แม่น้ำป่าสักที่ อ.แก่งคอย	โขง-วังสะแกกรัง-ป่าสัก	-	-	7.53	7.63	7.38	น้ำปกติ	↓



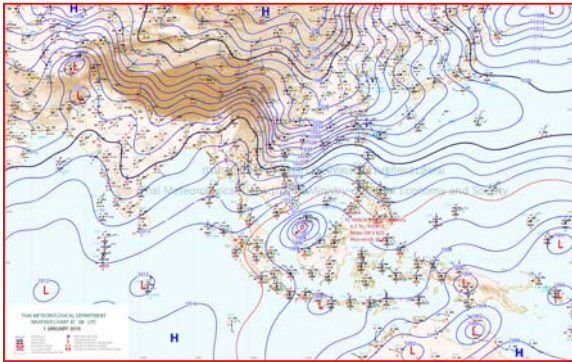
## ปริมาณน้ำฝนสูงสุด (มม.)

จังหวัด	๒๘.ธ.ค.๖๑	๒๙.ธ.ค.๖๑	๓๐.ธ.ค.๖๑	๓๑.ธ.ค.๖๑	๑ ม.ค.๖๒
จ.นครนายก	-	-	-	-	-
จ.ปราจีนบุรี	๔.๙	-	-	-	-
จ.สระแก้ว	๓๓.๓	-	-	-	-
จ.ฉะเชิงเทรา	๕.๓	-	-	-	-
จ.ชลบุรี	๐.๘	๑๐.๔	-	-	-
จ.ระยอง	๕.๘	๒๔.๕	-	-	-
จ.จันทบุรี	๒๑.๗	-	-	-	-
จ.ตราด	๓๐.๓	-	-	-	-
จ.เพชรบุรี	๐.๓	๑.๕	-	-	-
จ.ประจวบคีรีขันธ์	-	๒.๔	๗.๐	-	-
จ.ชุมพร	-	-	๕๖.๙	๑๑.๕	-
จ.สุราษฎร์ธานี	-	-	๕๓.๒	๕๐.๐	๐.๒
จ.นครศรีธรรมราช	๐.๗	๓.๐	๗๑.๘	๕๓.๕	-
จ.พัทลุง	๓.๒	-	๒.๐	๓๒.๔	-
จ.สงขลา	-	-	๑.๗	๓๒.๐	๗.๖
จ.ปัตตานี	-	๔.๒	๑๕.๐	๑๗.๖	๗.๙
จ.ยะลา	๒.๔	-	-	-	-
จ.นราธิวาส	๑๗.๒	-	๔๗.๔	๑๐.๘	๒๙.๗
จ.ระนอง	-	-	๐.๑	-	-
จ.พังงา	-	-	-	๗.๘	-
จ.กระบี่	-	-	-	-	-
จ.ภูเก็ต	-	-	๐.๗	๙.๔	-
จ.ตรัง	-	๓๘.๒	-	๐.๖	-
จ.สตูล	-	๑.๗	๙.๖	๕.๕	๐.๑

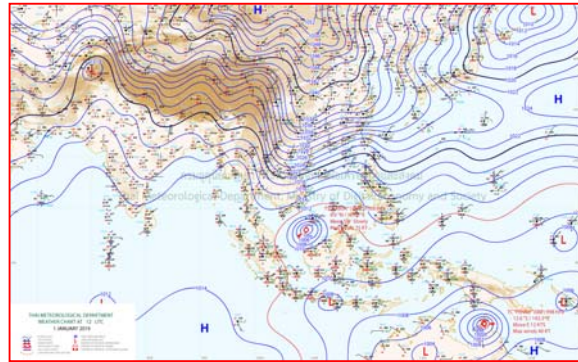




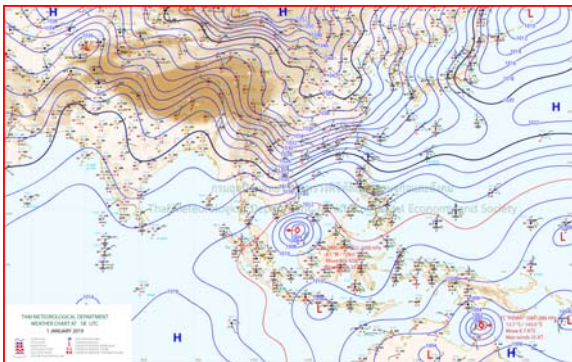
# แผนที่อากาศ



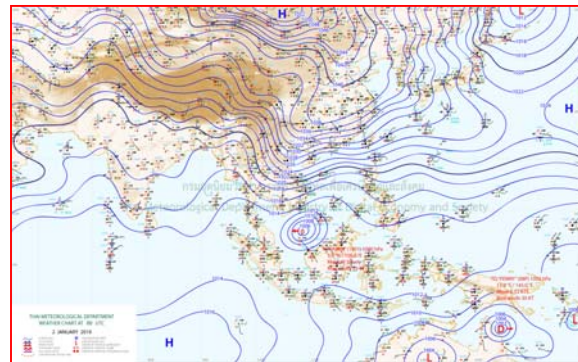
๑ ม.ค.๖๒ เวลา ๑๓:๐๐ น. ๑



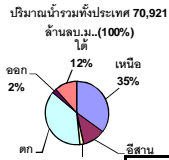
๑ ม.ค.๖๒ เวลา ๑๙:๐๐ น. ๒



๒ ม.ค.๖๒ เวลา ๐๑:๐๐ น. ๓



๒ ม.ค.๖๒ เวลา ๐๗:๐๐ น. ๔



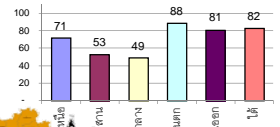
## รายงานสรุปสภาพน้ำในอ่างเก็บน้ำขนาดใหญ่และขนาดกลาง

รายงานสถานการณ์ ณ วันที่ 2 มกราคม 2562

ปริมาณน้ำในอ่างที่ใช้การได้ในสัปดาห์นี้ + มากกว่า / - น้อยกว่า สัปดาห์ก่อน **550.30** ล้าน ลบ.ม.

สรุปสถานการณ์ปริมาณน้ำในอ่างเก็บน้ำที่ใช้ในทุกกิจกรรมทั่วประเทศ มากกว่าปริมาณน้ำที่ไหลเข้าอ่าง เมื่อเทียบกับสัปดาห์ที่ผ่านมา ควรใช้น้ำอย่างระมัดระวัง

% ปริมาณน้ำรวมแต่ละภาคปัจจุบัน



สรุปสถานการณ์ปริมาณน้ำในอ่างน้ำ

คงที่	3	อ่าง
ลดลง	30	อ่าง
เพิ่มขึ้น	5	อ่าง

เปรียบเทียบปริมาณน้ำรวม  
ของประเทศไทย  
ปี 62 และ 61

วันที่ 2 มกราคม 2562 เท่ากับ

54,329 ล้าน ลบ.ม. หรือ เท่ากับ

76%

วันที่ 2 มกราคม 2561 เท่ากับ

58,227 ล้าน ลบ.ม. หรือ เท่ากับ

82%

ภาค	สถานการณ์ปริมาณน้ำในอ่าง				ปริมาณน้ำเปลี่ยนแปลง (ล้าน ม.³)	สถานะ
	ลดลง (แห่ง)	คงที่ (แห่ง)	เพิ่มขึ้น (แห่ง)	รวม (แห่ง)		
ภาคเหนือ	5	1	1	7	-310.00	ปริมาณน้ำในอ่างเก็บน้ำลดลง
ภาคตะวันออกเฉียงเหนือ	10	2	-	12	-87.00	ปริมาณน้ำในอ่างเก็บน้ำลดลง
ภาคกลาง	2	-	1	3	-22.00	ปริมาณน้ำในอ่างเก็บน้ำลดลง
ภาคตะวันตก	2	-	-	2	-85.00	ปริมาณน้ำในอ่างเก็บน้ำลดลง
ภาคตะวันออก	9	-	1	10	-45.30	ปริมาณน้ำในอ่างเก็บน้ำลดลง
ภาคใต้	2	-	2	4	-1.00	ปริมาณน้ำในอ่างเก็บน้ำลดลง
<b>รวมทั้งประเทศ</b>	<b>30</b>	<b>3</b>	<b>5</b>	<b>38</b>	<b>-550.30</b>	<b>ปริมาณน้ำในอ่างเก็บน้ำลดลง</b>

ภาค อ่างเก็บน้ำ เชื่อม	ความจุ ที่ รอก. (ล้าน ม.³)	ปริมาณน้ำ ที่ใช้งานได้ (ล้าน ม.³)	ใช้การ ได้จริง (ล้าน ม.³)	ปริมาณน้ำรวม วันที่ 2 มกราคม 2561		ปัจจุบัน วันที่ 2 มกราคม 2562				สัปดาห์ก่อน วันที่ 27 ธันวาคม 2561				ปริมาณน้ำ + เพิ่มขึ้น - ลดลง (ล้าน ม.³)	สถานการณ์ ในอ่าง	
				%	%	ปริมาณน้ำรวม		ปริมาณน้ำใช้การได้จริง		ปริมาณน้ำรวม		ปริมาณน้ำใช้การได้จริง				
						ปริมาณน้ำ (ล้าน ม.³)	%	ปริมาณน้ำ (ล้าน ม.³)	%	ปริมาณน้ำ (ล้าน ม.³)	%	ปริมาณน้ำ (ล้าน ม.³)	%			
<b>ภาคเหนือ (7)</b>																
1	ภูมิพล (2)	13,462	3,800	9,662	10,556	78%	8,991	67%	5,191	39%	9140	68%	5,340	40%	-149.00	ลดลง
2	สิริกิติ์ (2)	9,510	2,850	6,660	7,947	84%	7,359	77%	4,509	47%	7490	79%	4,640	49%	-131.00	ลดลง
3	แม่จัน เชียงใหม่	265	12	253	263	99%	266	100%	254	96%	266	100%	254	96%	-	คงที่
4	แมกวง เชียงใหม่	263	14	249	130	49%	147	56%	133	51%	146	56%	132	50%	1.00	เพิ่มขึ้น
5	กัลยาณี ลำปาง	106	3	103	99	93%	90	85%	87	82%	95	90%	92	87%	-5.00	ลดลง
6	กัลยาณี ลำปาง	170	6	164	178	105%	179	105%	173	102%	189	111%	183	108%	-10.00	ลดลง
7	แควน้อย พิษณุโลก	939	43	896	826	88%	648	69%	605	64%	664	71%	621	66%	-16.00	ลดลง
	แม่เม็ก	110	16	94	96	87%	46	42%	30	27%	46	42%	30	27%	-	คงที่
	<b>รวมภาคเหนือ 34.85%</b>	<b>24,825</b>	<b>6,744</b>	<b>18,081</b>	<b>20,093</b>	<b>81%</b>	<b>17,726</b>	<b>71%</b>	<b>10,952</b>	<b>44%</b>	<b>18036</b>	<b>73%</b>	<b>11,262</b>	<b>45%</b>	<b>-310.00</b>	<b>ลดลง</b>
<b>ภาคตะวันออกเฉียงเหนือ (12)</b>																
8	ห้วยหลวง อุดรธานี	136	7	129	110	81%	59	43%	52	38%	60	44%	53	39%	-1.00	ลดลง
9	น้ำจูน สกลนคร	520	45	475	463	89%	398	77%	353	68%	405	78%	360	69%	-7.00	ลดลง
10	น้ำพอง (2) สกลนคร	165	8	157	129	78%	118	72%	110	67%	120	73%	112	68%	-2.00	ลดลง
11	จุฬารัตน (2) ชัยภูมิ	164	37	127	156	95%	122	74%	85	52%	123	75%	86	52%	-1.00	ลดลง
12	อุบลรัตน์ (2) ขอนแก่น	2,431	581	1,850	2,115	87%	770	32%	189	8%	783	32%	202	8%	-13.00	ลดลง
13	ลำปาว กาฬสินธุ์	1,980	100	1,880	1,706	86%	1,139	58%	1,039	52%	1,164	59%	1,064	54%	-25.00	ลดลง
14	ลำตะคอง นครราชสีมา	314	22	292	190	61%	247	79%	225	72%	250	80%	228	73%	-3.00	ลดลง
15	ลำพระเพลิง นครราชสีมา	155	1	154	137	88%	75	48%	74	48%	75	48%	74	48%	-	คงที่
16	มูลขม นครราชสีมา	141	7	134	109	77%	69	49%	62	44%	69	49%	62	44%	-	คงที่
17	ลำแพระ นครราชสีมา	275	7	268	199	72%	163	59%	156	57%	164	60%	157	57%	-1.00	ลดลง
18	ลำนางรองบุรีรัมย์	121	3	118	77	64%	39	32%	36	30%	40	33%	37	31%	-1.00	ลดลง
19	สิรินธร (2) อุบลราชธานี	1,966	831	1,135	1,555	79%	1,202	61%	371	19%	1,235	63%	404	21%	-33.00	ลดลง
	<b>รวมภาค ดอน. 11.80%</b>	<b>8,369</b>	<b>1,649</b>	<b>6,720</b>	<b>6,946</b>	<b>83%</b>	<b>4,402</b>	<b>53%</b>	<b>2,752</b>	<b>33%</b>	<b>4488</b>	<b>54%</b>	<b>2,839</b>	<b>34%</b>	<b>-87.00</b>	<b>ลดลง</b>
<b>ภาคกลาง (3)</b>																
20	ป่าสักชลสิทธิ์ ลพบุรี	960	3	957	770	80%	552	58%	549	57%	574	60%	571	59%	-22.00	ลดลง
21	ห้วยเสลา อุทัยธานี	160	17	143	138	86%	42	26%	25	16%	41	26%	24	15%	1.00	เพิ่มขึ้น
22	กระเสียว สุพรรณบุรี	240	40	200	289	120%	71	30%	31	13%	72	30%	32	13%	-1.00	ลดลง
	<b>รวมภาคกลาง 1.92%</b>	<b>1,360</b>	<b>60</b>	<b>1,300</b>	<b>1,197</b>	<b>88%</b>	<b>665</b>	<b>49%</b>	<b>605</b>	<b>44%</b>	<b>687</b>	<b>51%</b>	<b>627</b>	<b>46%</b>	<b>-22.00</b>	<b>ลดลง</b>
<b>ภาคตะวันตก (2)</b>																
23	ศรีนครินทร์ (2) กาญจนบุรี	17,745	10,265	7,480	15,562	88%	16,191	91%	5,926	33%	16,231	91%	5,966	34%	-40.00	ลดลง
24	วชิราลงกรณ (2) กาญจนบุรี	8,860	3,012	5,848	6,767	76%	7,246	82%	4,234	48%	7,291	82%	4,279	48%	-45.00	ลดลง
	<b>รวมภาคตะวันตก 37.51%</b>	<b>26,605</b>	<b>13,277</b>	<b>13,328</b>	<b>22,329</b>	<b>84%</b>	<b>23,438</b>	<b>88%</b>	<b>10,160</b>	<b>38%</b>	<b>23,522</b>	<b>88%</b>	<b>10,245</b>	<b>39%</b>	<b>-85.00</b>	<b>ลดลง</b>
<b>ภาคตะวันออก (6+4)</b>																
25	ขุนด่าน นครนายก	224	5.00	219	196	88%	175	78%	170	76%	188	84%	183	82%	-13.00	ลดลง
26	คลองสิียด ฉะเชิงเทรา	420	30.00	390	272	65%	307	73%	277	66%	325	77%	295	70%	-18.00	ลดลง
27	บางพระ (3) ชลบุรี	117	12.00	105	101	86%	83	71%	71	61%	85	73%	73	62%	-2.00	ลดลง
28	หนองปลาไหล(3) ระยอง	164	13.75	150	143	87%	150	92%	136	83%	151	92%	137	84%	-1.00	ลดลง
29	ประแสร์ (3) ระยอง	295	20.00	275	259	88%	232	79%	212	72%	238	81%	218	74%	-6.00	ลดลง
30	มาบประชัน (3) ระยอง	17	0.72	16	12	70%	16	96%	15	92%	16	98%	15.48	93%	-0.22	ลดลง
31	หนองค้อ (3) ระยอง	21	1.00	20	15	72%	15	70%	14	65%	15	72%	14.38	67%	-0.45	ลดลง
32	ดงกราม (3) ระยอง	79	3.00	76	70	89%	76	96%	73	92%	77	96%	73.60	93%	-0.35	ลดลง
33	คลองใหญ่ (3) ระยอง	45	3.00	42	34	75%	38	84%	35	77%	37	82%	34.32	75%	0.71	เพิ่มขึ้น
34	นฤมิตรนครดา ปราจีนบุรี	295	19.00	276	216	73%	262	89%	243	82%	267	91%	248.00	84%	-5.00	ลดลง
	<b>รวมภาคตะวันออก 2.37%</b>	<b>1,678</b>	<b>107</b>	<b>1,570</b>	<b>1,319</b>	<b>79%</b>	<b>1,354</b>	<b>81%</b>	<b>1,247</b>	<b>74%</b>	<b>1,399</b>	<b>83%</b>	<b>1,292</b>	<b>77%</b>	<b>-45.30</b>	<b>ลดลง</b>
<b>ภาคใต้ (4)</b>																
35	แก่งกระจาน เพชรบุรี	710	65	645	448	63%	612	86%	547	77%	614	86%	549	77%	-2.00	ลดลง
36	ปราณบุรี ประจวบคีรีขันธ์	391	18	373	284	73%	353	90%	335	86%	352	90%	334	85%	1.00	เพิ่มขึ้น
37	รัชชประภา (2) สุราษฎร์ธานี	5,639	1,352	4,287	4,419	78%	4,701	83%	3,349	59%	4,726	84%	3,374	60%	-25.00	ลดลง
38	บางลา (2) ยะลา	1,454	276	1,178	1,192	82%	1,076	74%	800	55%	1,051	72%	775	53%	25.00	เพิ่มขึ้น
	<b>รวมภาคใต้ 11.55%</b>	<b>8,194</b>	<b>1,711</b>	<b>6,483</b>	<b>6,343</b>	<b>77%</b>	<b>6,743</b>	<b>82%</b>	<b>5,031</b>	<b>61%</b>	<b>6,743</b>	<b>82%</b>	<b>5,032</b>	<b>61%</b>	<b>-1.00</b>	<b>ลดลง</b>
	<b>รวมทั้งประเทศ 100%(38)</b>	<b>71,031</b>	<b>23,548</b>	<b>47,482</b>	<b>58,227</b>	<b>82%</b>	<b>54,329</b>	<b>76%</b>	<b>30,747</b>	<b>43%</b>	<b>54875</b>	<b>77%</b>	<b>31,297</b>	<b>44%</b>	<b>-550.30</b>	<b>ลดลง</b>

ที่มาข้อมูล : ตารางสรุปสภาพน้ำในอ่างเก็บน้ำขนาดใหญ่ทั่วประเทศ และตารางสรุปสภาพน้ำในอ่างเก็บน้ำภาคตะวันออก กรมชลประทาน

หมายเหตุ :

- อ่างเก็บน้ำขนาดใหญ่ หมายถึง อ่างเก็บน้ำที่มีความจุตั้งแต่ 100 ล้าน ลบ.ม. ขึ้นไป
- เป็นอ่างเก็บน้ำอยู่ในความรับผิดชอบของการไฟฟ้าฝ่ายผลิตแห่งประเทศไทย(10) นอกนั้นอยู่ในความรับผิดชอบของกรมชลประทาน (28)
- เป็นอ่างเก็บน้ำขนาดกลางที่มีความสำคัญต่อการอุตสาหกรรมและการประปา ของลุ่มน้ำชายฝั่งทะเลตะวันออก
- ที่มา : กรมชลประทาน และการไฟฟ้าฝ่ายผลิตแห่งประเทศไทย
- จังหวัดที่มีอ่างเก็บน้ำขนาดใหญ่มีจำนวน 26 จังหวัด ไม่มี 50 จังหวัด

รศ. หมายถึง ระดับเก็บกักของอ่าง



ศูนย์เขล



ศูนย์ป้องกันอุทกภัย กรมทรัพยากรน้ำ

### ลำดับของเขื่อนตามความจุ

- ศรีนครินทร์ 2.ภูมิพล 3.สิริกิติ์ 4.วชิราลงกรณ 5.รัชชประภา
- อุบลรัตน์ 7.สิรินธร 8.บางลา 9.ลำปาว 10.ป่าสัก

### ลำดับของเขื่อนตามปริมาณน้ำใช้การได้

- ภูมิพล 2.ศรีนครินทร์ 3.สิริกิติ์ 4.วชิราลงกรณ 5.รัชชประภา
- ลำปาว 7.อุบลรัตน์ 8.บางลา 9.สิรินธร 10.ป่าสัก

## 'พายุ'จ่อเคลื่อนลงอ่าวไทย 'เหนือ-อีสาน'เย็นลง๑-๓องศา

กรมอุตุนิยมวิทยา พยากรณ์อากาศ ๒๔ ชั่วโมงข้างหน้า บริเวณภาคใต้ตั้งแต่จังหวัดสงขลาลงไปมีฝนตกหนักบางแห่ง ขอให้ประชาชนบริเวณดังกล่าวระวังอันตรายจากฝนตกหนักไว้ด้วย ส่วนบริเวณอ่าวไทยตอนล่างมีคลื่นสูง ๒-๔ เมตร ชาวเรือควรเดินเรือด้วยความระมัดระวัง เรือเล็กบริเวณอ่าวไทยควรงดออกจากฝั่งจนถึงวันที่ ๕ มกราคม ๒๕๖๒ สำหรับประเทศไทยตอนบนมีอากาศหนาวเย็นโดยทั่วไปและมีลมแรง อุณหภูมิจะลดลง ๑-๓ องศาเซลเซียสในภาคเหนือ ส่วนบริเวณเทือกเขาสูงมีอากาศหนาวถึงหนาวจัด ขอให้ประชาชนบริเวณประเทศไทยตอนบนรักษาสุขภาพเนื่องจากสภาพอากาศที่หนาวเย็นลงไว้ด้วย พยากรณ์อากาศสำหรับประเทศไทยตั้งแต่เวลา ๐๖:๐๐ วันนี้ ถึง ๐๖:๐๐ วันพรุ่งนี้.

ภาคเหนือ อากาศเย็นถึงหนาว อุณหภูมิจะลดลง ๑-๓ องศาเซลเซียส อุณหภูมิต่ำสุด ๑๕-๒๐ องศาเซลเซียส อุณหภูมิสูงสุด ๒๗-๓๑ องศาเซลเซียส สำหรับบริเวณยอดดอยมีอากาศหนาวถึงหนาวจัด อุณหภูมิต่ำสุด ๕-๑๓ องศาเซลเซียส ลมตะวันออกเฉียงเหนือ ความเร็ว ๑๕-๓๐ กม./ชม.

ภาคตะวันออกเฉียงเหนือ อากาศเย็นถึงหนาว กับมีลมแรง อุณหภูมิต่ำสุด ๑๑-๑๖ องศาเซลเซียส อุณหภูมิสูงสุด ๒๗-๓๑ องศาเซลเซียส สำหรับบริเวณยอดดอยมีอากาศหนาวถึงหนาวจัด อุณหภูมิต่ำสุด ๘-๑๓ องศาเซลเซียส ลมตะวันออกเฉียงเหนือ ความเร็ว ๑๕-๓๐ กม./ชม.

ภาคกลาง อากาศเย็น อุณหภูมิจะลดลง ๑-๒ องศาเซลเซียส อุณหภูมิต่ำสุด ๑๘-๒๑ องศาเซลเซียส อุณหภูมิสูงสุด ๓๐-๓๑ องศาเซลเซียส ลมตะวันออกเฉียงเหนือ ความเร็ว ๑๕-๓๐ กม./ชม.

ภาคตะวันออก อากาศเย็น กับมีลมแรง อุณหภูมิต่ำสุด ๑๗-๒๒ องศาเซลเซียส อุณหภูมิสูงสุด ๓๑-๓๒ องศาเซลเซียส ลมตะวันออกเฉียงเหนือ ความเร็ว ๒๐-๓๕ กม./ชม. ทะเลมีคลื่นสูงประมาณ ๒ เมตร ห่างฝั่งคลื่นสูงมากกว่า ๒ เมตร

ภาคใต้ (ฝั่งตะวันออก) มีเมฆเป็นส่วนมาก กับมีฝนฟ้าคะนอง ร้อยละ ๔๐ ของพื้นที่ ส่วนมากบริเวณจังหวัดสงขลา ปัตตานี ยะลา และนราธิวาส อุณหภูมิต่ำสุด ๑๘-๒๓ องศาเซลเซียส อุณหภูมิสูงสุด ๒๙-๓๑ องศาเซลเซียส ลมตะวันออกเฉียงเหนือ ความเร็ว ๒๐-๔๐ กม./ชม. ทะเลมีคลื่นสูง ๒-๓ เมตร บริเวณที่มีฝนฟ้าคะนองคลื่นสูงมากกว่า ๓ เมตร

ภาคใต้ (ฝั่งตะวันตก) มีเมฆเป็นส่วนมาก กับมีฝนฟ้าคะนอง ร้อยละ ๓๐ ของพื้นที่ ส่วนมากบริเวณจังหวัดพังงา ภูเก็ต กระบี่ ตรัง และสตูล อุณหภูมิต่ำสุด ๒๓-๒๔ องศาเซลเซียส อุณหภูมิสูงสุด ๓๑-๓๔ องศาเซลเซียส ลมตะวันออกเฉียงเหนือ ความเร็ว ๑๕-๓๕ กม./ชม. ทะเลมีคลื่นสูง ๑-๒ เมตร ห่างฝั่งคลื่นสูงประมาณ ๒ เมตร

กรุงเทพมหานครและปริมณฑล อากาศเย็น อุณหภูมิต่ำสุด ๑๙-๒๑ องศาเซลเซียส อุณหภูมิสูงสุด ๓๐-๓๑ องศาเซลเซียส ลมตะวันออกเฉียงใต้ ความเร็ว ๑๕-๓๐ กม./ชม.

## ฝนตกดินถล่มอินโดฯสังเวแล้ว ๙ ศพ

เจ้าหน้าที่กู้ภัยเร่งค้นหาผู้รอดชีวิตหลังเหตุดินถล่มซึ่งเกิดจากฝนตกหนักทำให้มีผู้เสียชีวิตแล้ว ๙ ศพและสูญหายอย่างน้อย ๓๔ คนทางตะวันตกของอินโดนีเซีย

สำนักข่าวต่างประเทศรายงานจากกรุงจาการ์ตาประเทศอินโดนีเซียเมื่อวันที่ ๑ ม.ค.ว่า นายซูโตโป เพอร์โว นูโกรโย โฆษกสำนักงานบรรเทาพิบัติภัยแห่งชาติของอินโดนีเซียแถลงว่า เกิดดินถล่มก่อนเย็นวันจันทร์ที่ผ่านมาในจังหวัดเวสต์ชวา ทางตะวันตกของอินโดนีเซีย ทีมค้นหาและกู้ภัยพบศพผู้เสียชีวิตแล้ว ๙ ศพแต่ก็ยังค้นหาต่อไปเพื่อหวังว่าจะพบผู้รอดชีวิตซึ่งมีอยู่อย่างน้อย ๓๔ คนจากเหตุดินถล่มหลังฝนตกหนัก

โฆษกสำนักงานบรรเทาพิบัติภัยแห่งชาติของอินโดนีเซียกล่าวต่อไปว่าฝนที่ยังคงตกต่อเนื่อง กระแสไฟฟ้าถูกตัดขาด และถนนเส้นทางสัญจรถูกตัดขาด ทำให้เป็นอุปสรรคในการจัดส่งอุปกรณ์เครื่องมือหนักเข้าไปในพื้นที่ประสบเหตุในเขตสุคาภูมิ จังหวัดเวสต์ชวา นอกจากนี้ผู้คนจำนวนมากที่ต้องการเข้าพื้นที่ก็เป็นอุปสรรคต่อการทำงานของเจ้าหน้าที่ ซึ่งในช่วงกลางคืนต้องยุติการค้นหาเอาไว้ก่อน แล้วกลับมาเริ่มใหม่ในช่วงเช้าวันอังคารที่ ๑ ม.ค. เจ้าหน้าที่ยังพบผู้บาดเจ็บ ๔ รายและอพยพประชาชนผู้ประสบภัยราว ๖๐ คนไปยังศูนย์พักพิงชั่วคราว

ดินถล่มเกิดขึ้นเป็นปกติในประเทศอินโดนีเซีย ซึ่งเป็นประเทศหมู่เกาะและมีแนวโน้มที่จะเกิดภัยธรรมชาติได้และน้ำท่วมหลังฝนตกหนัก (เดลินิวส์)



## ยอดตายพุ่ง ๖๘ ศพ! เหตุพายุ'อุสมาน'พัดถล่มฟิลิปปินส์

ตัวเลขผู้เสียชีวิตจากพายุพัดถล่มฟิลิปปินส์หลังคริสต์มาสเพิ่มขึ้นเป็น ๖๘ ศพแล้ว ส่วนใหญ่เสียชีวิตเพราะดินถล่มและจมน้ำ แต่ตัวเลขผู้เสียชีวิตอาจจะปรับสูงขึ้นไปอีก เพราะยังมีอีกหลายพื้นที่ที่ยังไม่ได้เข้าไปตรวจสอบ

นายเคลาดิโอ ยูคอต ผู้อำนวยการสำนักงานป้องกันภัยฝ่ายพลเรือนภูมิภาคไคคอลเปิดเผยว่า ตัวเลขผู้เสียชีวิตจากพายุพัดถล่มประเทศฟิลิปปินส์หลังคริสต์มาส เพิ่มขึ้นเป็น ๖๘ ศพแล้ว แยกเป็น ๕๗ ศพในภูมิภาคไคคอลภูมิภาคที่ตั้งอยู่บนที่ราบสูงทางตะวันออกเฉียงใต้ของกรุงมะนิลา ขณะที่อีก ๑๑ ศพอยู่บนเกาะซามาร์ทางตอนกลางของฟิลิปปินส์ ส่วนใหญ่เสียชีวิตเพราะดินถล่มและจมน้ำ แต่ตัวเลขผู้เสียชีวิตอาจจะปรับสูงขึ้นไปอีก เพราะยังมีอีกหลายพื้นที่ที่ยังไม่ได้เข้าไปตรวจสอบ

สภาพอากาศแปรปรวนที่มีพายุพัดถล่มในภาษาท้องถิ่นเรียกว่า อุสมาน พัดเข้าสู่ฟิลิปปินส์เมื่อวันเสาร์ที่ ๒๙ ธ.ค.ที่ผ่านมา แม้จะไม่รุนแรง แต่ก็ทำให้ฝนตกหนักจนเกิดน้ำท่วมดินร่วนซุยทำให้ดินถล่มในบางพื้นที่

ผู้อำนวยการสำนักป้องกันภัยฝ่ายพลเรือนภูมิภาคไคคอลกล่าวต่อไปว่า ประชาชนไม่เชื่อฟังคำแนะนำแต่แรกเพราะอุสมานไม่มีกำลังแรงที่จะเป็นพายุไต้ฝุ่นได้ตามระบบเตือนภัยเรื่องพายุของรัฐบาล ประกอบกับอยู่ในช่วงคริสต์มาสที่เป็นวันหยุดและไม่มีคำเตือนเรื่องพายุ และแม้อุสมานจะเคลื่อนตัวออกจากฟิลิปปินส์ไปทางตะวันตกแล้วก็ตาม แต่หลายพื้นที่ที่ได้รับผลกระทบนั้นก็เคยมีประสบการณ์ในช่วงฤดูมรสุมพัดผ่าน ทำให้การช่วยเหลือและกู้ภัยเป็นไปได้ยากลำบาก ซึ่งมีรายงานว่ามีผู้สูญหาย ๑๗ คน และประชาชนไร้ที่อยู่อาศัย ๔๐,๐๐๐ คน

ฟิลิปปินส์ในแต่ละปีจะเผชิญพายุและไต้ฝุ่นราว ๒๐ ลูก ทำให้มีผู้เสียชีวิตหลายร้อยคนและประชาชนอีกนับล้านได้รับความเดือดร้อน ส่วนพายุไต้ฝุ่นที่รุนแรงที่สุดคือซูเปอร์ไต้ฝุ่นไห่เยียนพัดถล่มตอนกลางของฟิลิปปินส์เมื่อปี ๒๕๕๗ ยังผลให้มีผู้เสียชีวิตและสูญหายกว่า ๗,๓๖๐ คน (เดลินิวส์)

