



รายงานการเฝ้าระวังติดตามสถานการณ์น้ำ ๒๔ ชั่วโมง

ศูนย์ป้องกันวิกฤติน้ำ กรมทรัพยากรน้ำ กระทรวงทรัพยากรธรรมชาติและสิ่งแวดล้อม
โทรศัพท์ ๐ ๒๒๕๘ ๖๖๓๑ โทรสาร ๐ ๒๒๕๘ ๖๖๒๙ <http://www.dwr.go.th>

รายงานฉบับที่ ๔๖๕/๒๕๕๙

เวลา ๐๘.๐๐น.

วันที่ ๒๔ สิงหาคม ๒๕๕๙

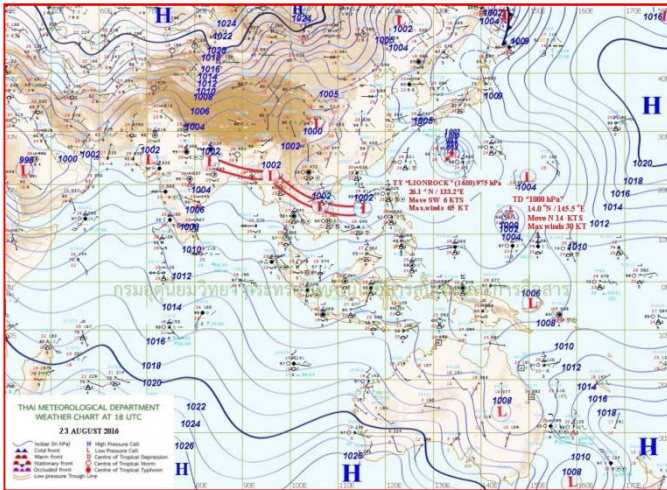
เรื่อง รายงานการเฝ้าระวังติดตามสถานการณ์น้ำ ๒๔ ชั่วโมง

เรียนร.ม.ท.ส. เลขานุการ ร.ม.ท.ส.ปท.ท.ส. รอง ปท.ท.ส. อทน. รอง อทน. และหน่วยงานที่เกี่ยวข้อง

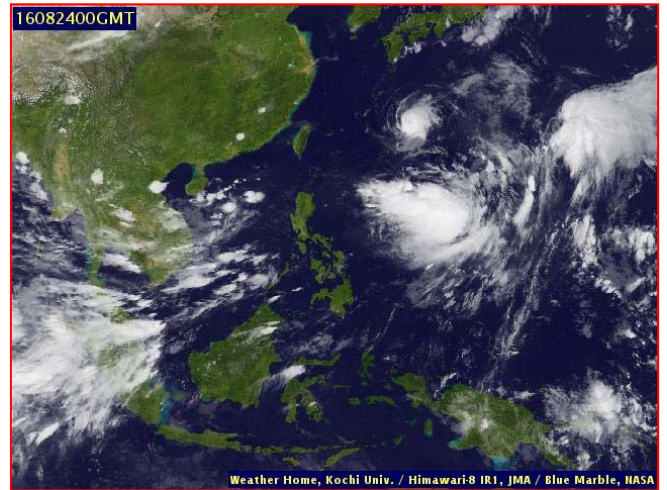
กรมทรัพยากรน้ำขอรายงานการเฝ้าระวังและติดตามสถานการณ์น้ำ ประจำวันที่ ๒๔ สิงหาคม ๒๕๕๙ ดังนี้

๑. สภาวะอากาศ ณ เวลา ๐๖.๐๐ น. (ที่มา: กรมอุตุนิยมวิทยา)

พยากรณ์อากาศ ๒๔ ชั่วโมงข้างหน้า ภาคเหนือ และภาคตะวันออกเฉียงเหนือมีฝนเพิ่มมากขึ้น และมีฝนตกหนักบางแห่ง ในบริเวณจังหวัดลำพูน ลำปาง แพร่ น่าน อุตรดิตถ์ พิษณุโลก เพชรบูรณ์ ขอนแก่น ชัยภูมิ นครราชสีมา บุรีรัมย์ สุรินทร์ และอุบลราชธานี ขอให้ประชาชนในบริเวณดังกล่าวระวังอันตรายจากฝนตกหนักและฝนที่ตกสะสมไว้ด้วย สำหรับ กรุงเทพมหานครและปริมณฑลมีโอกาสดังกล่าวเกิดฝนฟ้าคะนองในช่วงระหว่างบ่ายถึงค่ำ

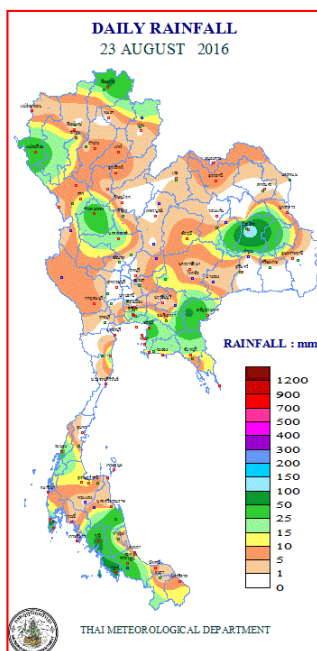


แผนที่อากาศ วันที่ ๒๔ ส.ค.๒๕๕๙ เวลา ๐๖.๐๐ น.



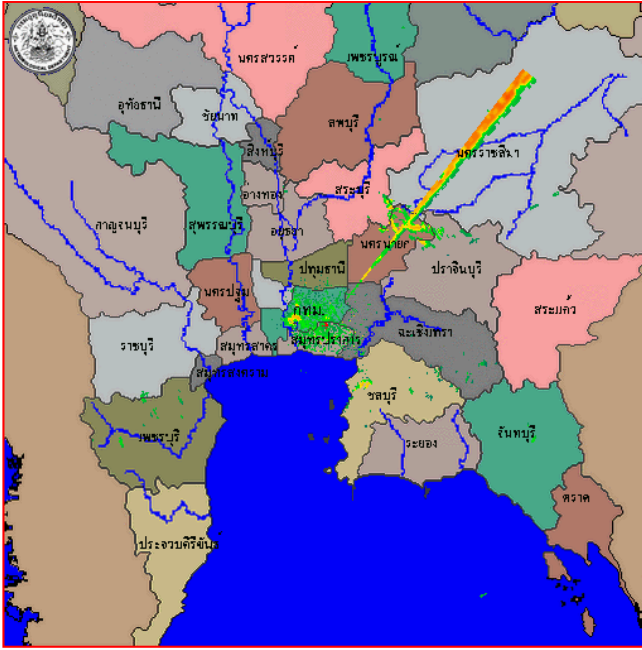
ภาพถ่ายจากดาวเทียม วันที่ ๒๔ ส.ค. ๒๕๕๙ เวลา ๐๗.๐๐ น.

๒. ปริมาณฝนสะสม ณ เวลา ๐๗.๐๐ น. (เมื่อวาน) - ๐๗.๐๐ น. (วันนี้) (ที่มา: กรมอุตุนิยมวิทยา)

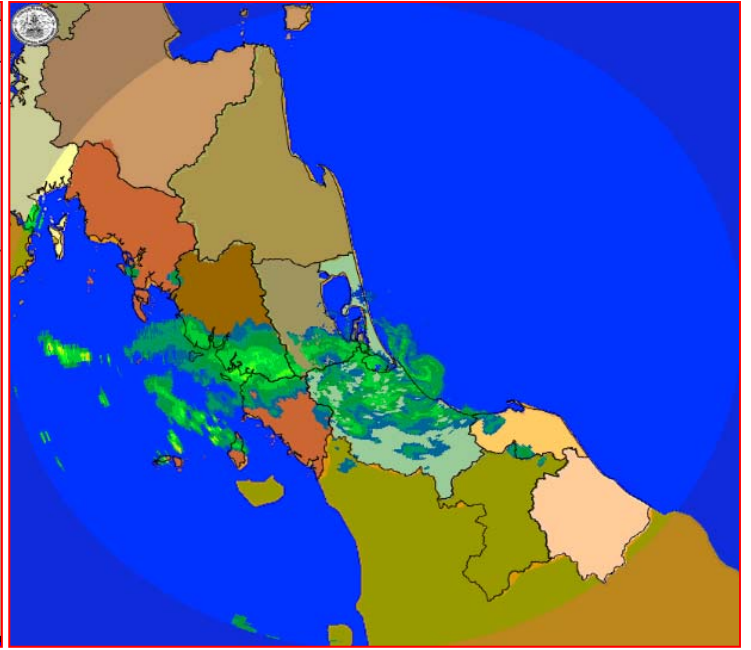


จุดตรวจวัด	ปริมาณฝน (มม.)
จ.ร้อยเอ็ด	๑๕๐.๓
จ.ตรัง	๖๒.๑
จ.สระแก้ว	๖๐.๘
จ.สตูล	๖๐.๒
จ.เชียงราย	๕๓.๒
จ.สมุทรปราการ (สภข.)	๕๐.๐
จ.นครศรีธรรมราช (สภข.)	๔๙.๐

๓. เรดาร์ตรวจอากาศ ณ วันที่ ๒๔ สิงหาคม ๒๕๕๙ (ที่มา: กรมอุตุนิยมวิทยา)



สถานีสุวรรณภูมิ เวลา ๐๗.๓๐ น.



สถานีสงขลา เวลา ๐๙.๑๕ น.

จากเรดาร์ตรวจอากาศ จะพบว่ามีกลุ่มเมฆฝนกระจายบริเวณภาคเหนือ ภาคกลาง ภาคตะวันออก ภาคตะวันออกเฉียงเหนือ และภาคใต้

๔. สถานการณ์น้ำในอ่างเก็บน้ำขนาดใหญ่ ณ วันที่ ๒๓ สิงหาคม ๒๕๕๙ (ที่มา: กรมชลประทาน)

สภาพน้ำในอ่างเก็บน้ำขนาดใหญ่ ปริมาณน้ำในอ่างฯ ๓๕,๒๓๔ ล้าน ลบ.ม. คิดเป็นร้อยละ ๕๐ (ปริมาณน้ำใช้การได้ ๑๑,๗๐๗ ล้าน ลบ.ม. คิดเป็นร้อยละ ๒๕) ปริมาณน้ำในอ่างฯ เทียบกับปี ๒๕๕๘ (๓๔,๕๒๐ ล้าน ลบ.ม. คิดเป็นร้อยละ ๔๙) มากกว่าปี ๒๕๕๘ จำนวน ๗๑๔ ล้าน ลบ.ม. ปริมาณน้ำไหลลงอ่างฯ จำนวน ๒๖๐.๙๓ ล้าน ลบ.ม. ปริมาณน้ำระบายจำนวน ๘๐.๕๑ ล้าน ลบ.ม. สามารถรับน้ำได้อีก ๓๕,๔๘๐ ล้าน ลบ.ม.

อ่างเก็บน้ำ	ปริมาณน้ำในอ่าง		ปริมาณน้ำใช้การได้		ปริมาณน้ำไหลลงอ่าง		ปริมาณน้ำระบาย		ปริมาณน้ำรับได้อีก (ล้าน ม. ^๓) (ความจุที่ รนส.- ปริมาณน้ำปัจจุบัน)
	ปริมาณ (ล้าน ม. ^๓)	% น้ำเก็บกัก	ปริมาณ (ล้าน ม. ^๓)	% น้ำใช้การ	วันนี้ (ล้าน ม. ^๓)	เมื่อวาน (ล้าน ม. ^๓)	วันนี้ (ล้าน ม. ^๓)	เมื่อวาน (ล้าน ม. ^๓)	
๑.ภูมิพล	๔,๕๕๒	๓๔	๗๕๒	๘	๑๘.๑๗	๑๒.๘๓	๓.๐๐	๓.๐๐	๘,๙๒๕
๒.สิริกิติ์	๕,๒๔๐	๕๕	๒,๓๙๐	๓๖	๑๒๖.๔๗	๑๕๓.๐๖	๔.๙๓	๔.๙๘	๕,๕๒๑
๓.จุฬาภรณ์	๔๒	๒๖	๕	๔	๐.๐๑	๐.๐๗	๐.๐๐	๐.๐๐	๑๖๕
๔.อุบลรัตน์	๖๕๖	๒๗	๗๕	๔	๐.๘๒	๐.๑๒	๑.๕๐	๐.๘๑	๑,๗๗๓
๕.ลำปาว	๕๖๐	๒๘	๔๖๐	๒๔	๑๐.๐๙	๐.๐๐	๕.๑๙	๔.๗๕	๑,๘๙๕
๖.สิรินธร	๑,๐๐๑	๕๑	๑๖๙	๑๕		๒.๔๔		๐.๐๐	๙๖๕
๗.ป่าสักชลสิทธิ์	๒๔๕	๒๕	๒๔๒	๒๕	๒.๖๑	๒.๗๙	๕.๒๑	๖.๑๑	๗๑๒
๘.ศรีนครินทร์	๑๑,๗๐๔	๖๖	๑,๔๓๙	๑๙	๒๒.๒๔	๒๔.๕๘	๙.๐๔	๑๐.๐๑	๗,๑๕๙
๙.วีรลพการณ	๔,๕๓๑	๕๑	๑,๕๑๙	๒๖	๒๗.๗๑	๓๔.๘๖	๘.๙๗	๑๐.๙๙	๖,๔๘๗
๑๐.ขุนด่านปราการชล	๑๑๐	๔๙	๑๐๖	๔๘	๑.๘๙	๑.๕๐	๑.๔๗	๑.๔๗	๑๑๖
๑๑.รัชชประภา	๔,๓๙๖	๗๘	๓,๐๔๔	๗๑	๒๓.๐๐	๒๑.๓๖	๑๗.๙๑	๑๐.๐๕	๒,๒๒๙
๑๒.บางยาง	๔๕๔	๓๑	๑๗๗	๑๕	๐.๓๙	๑.๒๙	๒.๕๒	๒.๐๔	๑,๒๑๘

๕. สถานการณ์น้ำในประเทศ ณ วันที่ ๒๐ - ๒๔ สิงหาคม ๒๕๕๙ (ที่มา: กรมชลประทาน)

สถานี	แม่น้ำ	อำเภอ	จังหวัด	ระดับ ตลิ่ง (ม. รทก.)	ระดับน้ำ (ม.รทก.)					แนวโน้ม
					เสาร์	อาทิตย์	จันทร์	อังคาร	พุธ	
					๒๐ ส.ค.	๒๑ ส.ค.	๒๒ ส.ค.	๒๓ ส.ค.	๒๔ ส.ค.	
P.๑	ปิง	เมือง	เชียงใหม่	๓.๗๐	๑.๒๖	๑.๗๘	๑.๘๘	๑.๕๘	๑.๕๓	ลดลง
W.๑C	วัง	เมือง	ลำปาง	๕.๒๐	-๐.๔๕	-๐.๔๔	-๐.๔๗	๐.๒๓	๐.๓๔	เพิ่มขึ้น
Y.๔	ยม	เมือง	สุโขทัย	๗.๔๕	๖.๑๕	๓.๙๘	๔.๘๔	๕.๓๐	๕.๓๑	เพิ่มขึ้น
N.๖๗	น่าน	ชุมแสง	นครสวรรค์	๒๘.๓๐	๒๑.๓๖	๒๑.๓๓	๒๑.๔๑	๒๑.๔๓	๒๑.๔๑	ลดลง
C.๑๓	เจ้าพระยา	สรรพยา	ชัยนาท	๑๖.๓๔	๑๕.๐๑	๑๕.๐๑	๑๕.๐๐	๑๔.๙๖	๑๔.๙๓	ลดลง
M.๖A	มูล	สตึก	บุรีรัมย์	๕.๔๐	๑.๕๖	๑.๕๓	๑.๓๘	๑.๒๙	๑.๒๕	ลดลง
M.๗	มูล	เมือง	อุบลราชธานี	๗.๐๐	๒.๒๔	๒.๑๗	๒.๒๐	๒.๒๒	๒.๑๕	ลดลง
M.๑๙๑	ลำตะคอง	เมือง	นครราชสีมา	๓.๐๐	๐.๕๑	๐.๘๗	๐.๖๓	๐.๗๓	๐.๔๙	ลดลง
M.๑๕๙	ลำชี	จอมพระ	สุรินทร์	๑๑.๓๐	๒.๐๕	๒.๒๕	๒.๔๕	๒.๖๕	๒.๖๖	เพิ่มขึ้น
M.๙๕	ลำเสียวใหญ่	สุวรรณภูมิ	ร้อยเอ็ด	๓.๒๐	๒.๔๒	๒.๔๒	๒.๔๒	๒.๕๕	๒.๕๖	เพิ่มขึ้น
X.๖๔	คลองท่ามะ	ท่ามะ	ชุมพร	๑๗.๑๓	๘.๑๖	๘.๐๘	๘.๐๔	๗.๙๔	๘.๐๘	เพิ่มขึ้น
X.๑๔๙	คลองกลาย	นบพิตำ	นครศรีธรรมราช	๓๓.๙๖	๒๘.๙๖	๒๘.๙๕	๒๘.๙๕	๒๘.๙๔	๒๙.๐๕	เพิ่มขึ้น
X.๒๗๔	แม่น้ำโก-ลก	แว้ง	นราธิวาส	๒๒.๔๐	๑๘.๔๐	๑๘.๔๐	๑๘.๖๘	๑๘.๔๗	๑๘.๕๘	เพิ่มขึ้น
X.๓๗A	แม่น้ำตาปี	พระแสง	สุราษฎร์ธานี	๑๐.๗๖	๙.๒๔	๘.๙๔	๘.๖๕	๘.๒๖	๗.๙๗	ลดลง

*** ยังไม่ได้รับรายงาน

๖. สถานการณ์น้ำในพื้นที่ลุ่มน้ำโขง ณ วันที่ ๒๓ สิงหาคม ๒๕๕๙ (ที่มา:MRC: Mekong River Commission)

สถานี	ระดับตลิ่ง(เมตร)	ระดับน้ำ (เมตร)	ต่ำกว่าระดับตลิ่ง (เมตร)	แนวโน้ม
อ.เชียงแสน จ.เชียงราย	๑๒.๘๐	๕.๕๖	๗.๖๐	เพิ่มขึ้น
อ.เชียงคาน จ.เลย	๑๖.๐๐	๑๒.๘๘	๒.๐๘	ลดลง
อ.เมือง จ.หนองคาย	๑๒.๒๐	๑๑.๔๑	๐.๓๖	ลดลง
อ.เมือง จ.นครพนม	๑๒.๕๐	๑๐.๒๑	๒.๕๔	เพิ่มขึ้น
อ.เมือง จ.มุกดาหาร	๑๒.๐๐	๙.๖๘	๒.๔๑	เพิ่มขึ้น
อ.โขงเจียม จ.อุบลราชธานี	๑๔.๕๐	๑๐.๕๖	๔.๐๕	เพิ่มขึ้น

๖. สถานการณ์เตือนภัย Early Warning ณ วันที่ ๒๔ สิงหาคม ๒๕๕๙ (ที่มา: สำนักวิจัย พัฒนาและอุทกวิทยา กรมทรัพยากรน้ำ)

[เวลา ๑๕.๐๐ น.(เมื่อวาน) - ๐๘.๐๐ น. (วันนี้)]

การแจ้งเตือน	สถานี	การแจ้งเตือน
เตือนสีแดง (อพยพ)	-	-
เตือนสีเหลือง (เตือนภัย)	บ้านฝาง ๔๔,๑๑๗,๑๑๘ ต.นิคมพัฒนา อ.มะนัง จ.สตูล	ปริมาณฝนสะสม ๑๒ ชั่วโมง ๑๑๗.๕ มิลลิเมตร
เตือนสีเขียว (เฝ้าระวัง)	บ้านนาหนูน ๓ ต.ผาตอ อ.ท่าวังผา จ.น่าน บ้านปากแกลง ต.ปะเหลียน อ.ปะเหลียน จ.ตรัง บ้านทุ่งข่า ต.ปะเหลียน อ.ปะเหลียน จ.ตรัง	ปริมาณระดับน้ำ ๓.๐๒ เมตร ระดับวิกฤต ๔.๕๐ เมตร ปริมาณฝนสะสม ๑๒ ชั่วโมง ๑๐๑.๐ มิลลิเมตร ปริมาณฝนสะสม ๑๒ ชั่วโมง ๙๙.๐ มิลลิเมตร

*ได้รับข้อมูลจากทาง Social Media โดยโปรแกรม Line ศูนย์อุทกภัย ทน.

๗. เหตุการณ์วิกฤตน้ำปัจจุบัน ณ วันที่ ๒๔ สิงหาคม ๒๕๕๙ [เวลา ๑๕.๐๐ น.(เมื่อวาน) - ๐๘.๐๐ น. (วันนี้)]

ไม่มีสถานการณ์

๘. สถานการณ์อุทกภัย ณ วันที่ ๒๔ สิงหาคม ๒๕๕๙ (ที่มา : กรมป้องกันและบรรเทาสาธารณภัย)

จังหวัดที่ประกาศเขตการให้ความช่วยเหลือผู้ประสบภัยพิบัติกรณีฉุกเฉิน (อุทกภัย) ตามระเบียบกระทรวงการคลังว่าด้วยเงินอุดหนุนราชการเพื่อช่วยเหลือผู้ประสบภัยพิบัติกรณีฉุกเฉิน พ.ศ. ๒๕๕๖ จำนวน ๓ จังหวัด ๑๕ อำเภอ ๖๘ ตำบล ๔๗๑ หมู่บ้าน (จ.น่าน จ.แม่ฮ่องสอน จ.พะเยา) **ปัจจุบันยังคงมีสถานการณ์ในพื้นที่ ๑ จ. ๑ อ. ๒ ต. ๘ ม. ได้แก่ จ.น่าน** วันที่ ๒๑ ส.ค. ๕๙ เวลา ๐๖.๐๐ น. เกิดฝนตกหนักน้ำไหลหลากในพื้นที่ อ.เวียงสา ต.ไหล่น่าน (ม.๑,๒,๘) ต.ซึ้ง (ม.๒-๖) ประชาชนได้รับผลกระทบรวม ๓๒๐ครัวเรือน ปัจจุบันระดับน้ำเริ่มลดลง ยังคงมีน้ำท่วมขังคาดว่าจะเข้าสู่ภาวะปกติภายในวันพรุ่งนี้

๙. การคาดหมายลักษณะอากาศ ๗ วันข้างหน้า (ระหว่างวันที่ ๒๓ - ๒๙ สิงหาคม ๒๕๕๙)

ในวันที่ ๒๓ ส.ค.ร่องมรสุมพาดผ่านภาคเหนือและภาคตะวันออกเฉียงเหนือตอนบนเข้าสู่หย่อมความกดอากาศต่ำกำลังแรงบริเวณทะเลจีนใต้ ส่วนมรสุมตะวันตกเฉียงใต้กำลังปานกลางพัดปกคลุมทะเลอันดามัน ภาคใต้และอ่าวไทย ส่วนในช่วงวันที่ ๒๔ -๒๙ ส.ค.ร่องมรสุมจะเลื่อนลงพาดผ่านภาคเหนือตอนล่าง ภาคกลางตอนบน และภาคตะวันออกเฉียงเหนือเข้าสู่หย่อมความกดอากาศต่ำกำลังแรงบริเวณทะเลจีนใต้ ประกอบกับมรสุมตะวันตกเฉียงใต้ที่พัดปกคลุมทะเลอันดามัน ภาคใต้และอ่าวไทยจะมีกำลังแรงขึ้น ทำให้คลื่นลมบริเวณทะเลอันดามันมีกำลังแรงขึ้น

จึงเรียนมาเพื่อโปรดทราบ

นายสุพจน์ โตวิจักษณ์ชัยกุล
อธิบดีกรมทรัพยากรน้ำ