

# รายงานสถานการณ์น้ำลุ่มน้ำเจ้าพระยา

## วันที่ 3 มกราคม 2562

### 1) สภาพภูมิอากาศ

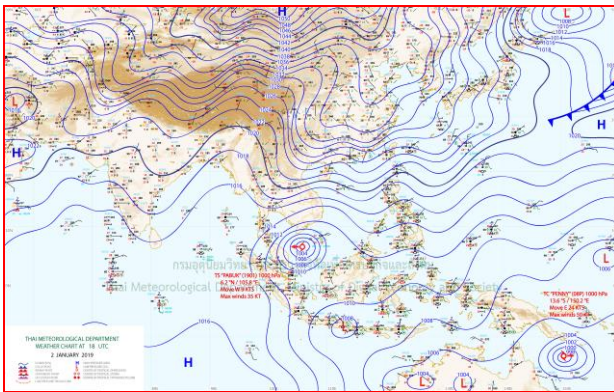
ลักษณะอากาศทั่วไป (ที่มา: กรมอุตุนิยมวิทยา)

พยากรณ์อากาศ 24 ชั่วโมง บริเวณภาคใต้ฝั่งตะวันออกจะมีฝนตกหนักบางแห่ง ขอให้ประชาชนบริเวณดังกล่าวระวังอันตรายจากฝนตกหนักไว้ด้วย ส่วนบริเวณอ่าวไทยตอนล่างมีคลื่นสูง 3-5 เมตร ชาวเรือควรเดินเรือด้วยความระมัดระวัง สำหรับชาวเรือบริเวณอ่าวไทยควรงดออกจากฝั่งจนถึงวันที่ 5 มกราคม 2562

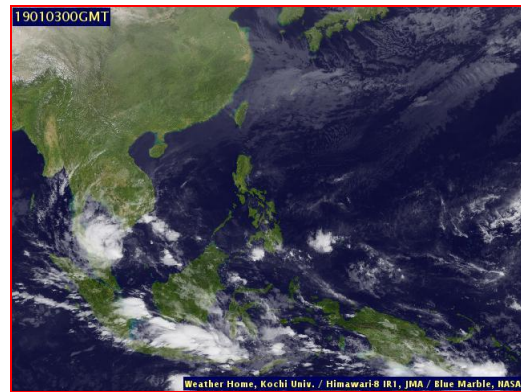
สำหรับประเทศไทยตอนบนมีอากาศหนาวเย็นโดยทั่วไป กับมีลมแรง ส่วนบริเวณเทือกเขาสูงมีอากาศหนาวถึงหนาวจัด ขอให้ประชาชนบริเวณประเทศไทยตอนบนรักษาสุขภาพเนื่องจากสภาพอากาศที่หนาวเย็นลงไว้ด้วย

พายุโซนร้อน “ปาบึก” (PABUK) บริเวณทะเลจีนใต้ตอนล่าง มีความเร็วลมสูงสุดใกล้ศูนย์กลางประมาณ 65 กิโลเมตรต่อชั่วโมง พายุนี้กำลังเคลื่อนตัวทางทิศตะวันตกอย่างช้า ๆ คาดว่าจะเคลื่อนผ่านปลายแหลมญวน และเคลื่อนลงอ่าวไทยในวันที่ 3 มกราคม 2562 และจะเคลื่อนขึ้นฝั่งบริเวณรอยต่อระหว่างจังหวัดชุมพรและสุราษฎร์ธานี ในช่วงค่ำของวันที่ 4 มกราคม 2562 โดยจะมีผลกระทบต่อภาคใต้ในช่วงวันที่ 3-5 มกราคม 2562 ทำให้บริเวณดังกล่าวมีฝนเพิ่มมากขึ้น และมีฝนตกหนักถึงหนักมากบางแห่ง ขอให้ประชาชนบริเวณดังกล่าวระวังอันตรายจากฝนตกหนักถึงหนักมากซึ่งอาจทำให้เกิดน้ำท่วมฉับพลัน และน้ำป่าไหลหลากไว้ด้วย ส่วนคลื่นลมบริเวณอ่าวไทยและทะเลอันดามันมีกำลังแรง สำหรับบริเวณความกดอากาศสูงกำลังแรงยังคงปกคลุมประเทศไทยตอนบน ทำให้ประเทศไทยตอนบนมีอากาศหนาวเย็นโดยทั่วไปกับมีลมแรง

สภาพอากาศภาคกลาง อากาศเย็น อุณหภูมิต่ำสุด 19-22 องศาเซลเซียส อุณหภูมิสูงสุด 30-32 องศาเซลเซียส ลมตะวันออกเฉียงเหนือ ความเร็ว 15-30 กม./ชม.



แผนที่อากาศ วันที่ 3 ม.ค. 2562 เวลา 07.00 น.

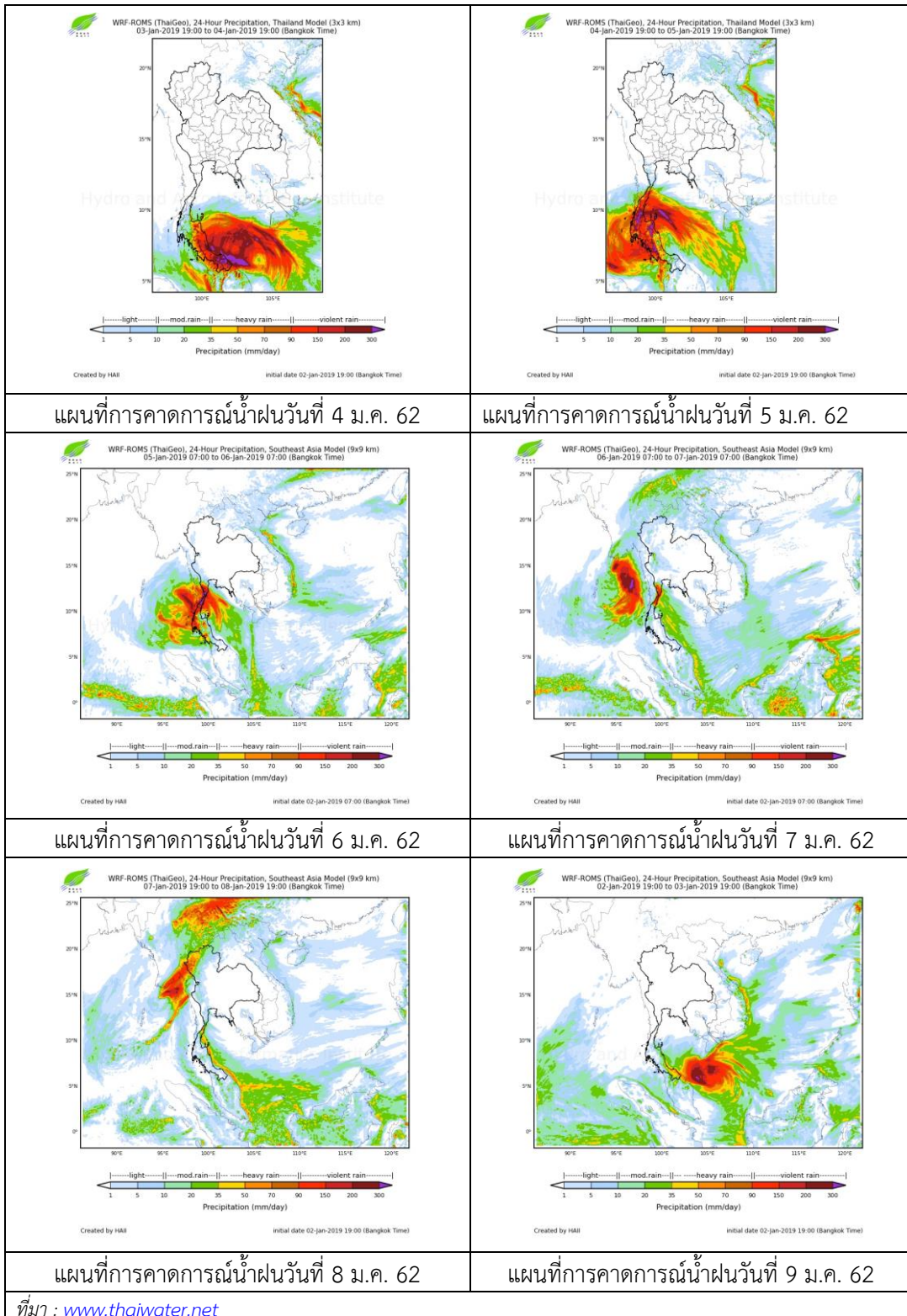


ภาพถ่ายจากดาวเทียม วันที่ 3 ม.ค. 2562

### 2) สถานการณ์ฝน

จากข้อมูลสถานการณ์ฝนในพื้นที่ลุ่มน้ำเจ้าพระยาของวันที่ 3 มกราคม 2562 จากกรมทรัพยากรน้ำ กรมอุตุนิยมวิทยา กรมชลประทาน และสถาบันสารสนเทศทรัพยากรน้ำและการเกษตร (องค์การมหาชน) พบว่าไม่มีฝนตกในพื้นที่ลุ่มน้ำ

สถานการณ์น้ำฝน



## 3) ข้อมูลปริมาณน้ำในลำน้ำ

ลุ่มน้ำเจ้าพระยา ระดับน้ำอยู่ในเกณฑ์ปกติ โดยระดับน้ำยังคงทรงตัว

สถานการณ์น้ำท่า (3 ม.ค. – 5 ม.ค. 2562 ที่มา: กรมชลประทาน)

สถานี	แม่น้ำ	อำเภอ	จังหวัด	ระดับตลิ่ง	พฤษ	ศุกร	เสาร์
				ปริมาณน้ำ (ลบ.ม./วิ.)	3 ม.ค.	4 ม.ค.	5 ม.ค.
C.2	เจ้าพระยา	เมือง	นครสวรรค์	26.20	18.61	18.55	18.50
				3,590	466	448	433
C.13	เขื่อน เจ้าพระยา	สรรพยา	ชัยนาท	17.21	15.92	15.90	15.87
				2,840	90	90	90
C.3	เจ้าพระยา	เมือง	สิงห์บุรี	11.70	2.41	2.35	2.30
				2,340	100	95	92
C.35	เจ้าพระยา	พระนครศรีอยุธยา	พระนครศรีอยุธยา	4.58	0.55	0.50	0.47
				1,155	**	**	**
C.36	คลองบาง หลวง	บางบาล	พระนครศรีอยุธยา	4.00	0.14	0.12	0.10
				404	**	**	**
C.37	คลอง บางบาน	บางบาล	พระนครศรีอยุธยา	3.80	0.09	0.07	0.10
				134	**	**	**

สถานีทับกฤช ต.ทับกฤชใต้ อ.ชุมแสง  
จ.นครสวรรค์ (ลุ่มน้ำเจ้าพระยา)



สถานีบ้านหาดเสลา ต.หัวดง อ.เก้าเลี้ยว  
จ.นครสวรรค์ (ลุ่มน้ำเจ้าพระยา)



สถานีวัดโคกจันทร์ ต.โพนางคำ อ.สรรพยา  
จ.ชัยนาท (ลุ่มน้ำเจ้าพระยา)



สถานีสะพานปรีดี-อำรง ต.หัวรอ อ.พระนครศรีอยุธยา  
จ.พระนครศรีอยุธยา (ลุ่มน้ำเจ้าพระยา)



ปริมาณน้ำในลำน้ำของคลองต่างๆ ในพื้นที่ลุ่มน้ำเจ้าพระยา

#### 4) สรุป

สถานการณ์ในลุ่มน้ำเจ้าพระยาอยู่ในเกณฑ์ปกติ โดยระดับน้ำเขื่อนเจ้าพระยามีปริมาณน้ำไหลผ่าน 90 ลบ.ม./วินาที ระดับน้ำเหนือเขื่อน + 15.92 ม.รทก. ระดับน้ำท้ายเขื่อน +5.78 ม.รทก.