



รายงานสถานการณ์น้ำ
ศูนย์ป้องกันวิกฤติน้ำ กรมทรัพยากรน้ำ
วันศุกร์ที่ ๔ มกราคม ๒๕๖๒

สภาวะอากาศ บริเวณภาคใต้ฝั่งตะวันออกจะมีฝนตกหนักบางแห่ง ขอให้ประชาชนบริเวณดังกล่าวระวังอันตรายจากฝนตกหนักไว้ด้วย ส่วนบริเวณอ่าวไทยตอนล่างมีคลื่นสูง ๓-๕ เมตร ชาวเรือควรเดินเรือด้วยความระมัดระวัง สำหรับชาวเรือบริเวณอ่าวไทยควรงดออกจากฝั่งจนถึงวันที่ ๕ มกราคม ๒๕๖๒ สำหรับประเทศไทยตอนบนมีอากาศหนาวเย็นโดยทั่วไป กับมีลมแรง ส่วนบริเวณเทือกเขาสูงมีอากาศหนาวถึงหนาวจัด ขอให้ประชาชนบริเวณประเทศไทยตอนบนรักษาสุขภาพเนื่องจากสภาพอากาศที่หนาวเย็นลงไว้ด้วย



สถานการณ์น้ำ

กรมอุตุนิยมวิทยา เตือน'ปาบึก'เข้าอ่าวไทยวันนี้ 'ภาคใต้'ฝนตกหนัก-ระวังน้ำป่า
จ.นครศรีธรรมราช ผู้ว่าฯสั่งด่วน!พร้อมรับมือพายุโซนร้อน'ปาบึก'ถล่มภาคใต้
จ.พัทลุง ผู้ว่าฯพัทลุงสั่งพร่องน้ำทุกอ่างรับมือปาบึก

สถานการณ์น้ำต่างประเทศ

(หมายเหตุ ข้อมูลข่าวจาก เดลินิวส์ ไอ เอ็น เอ็น.)

สถานการณ์น้ำ

ระดับน้ำในแม่น้ำโขง : MRC: Mekong River Commission ณ วันที่ ๓๑ ธันวาคม ๒๕๖๑

สถานี	ระดับตลิ่ง	ระดับน้ำ ๒๔.๖.๖๑	ระดับน้ำ ๓๑ ธ.ค.๖๑	+สูงกว่าตลิ่ง -ต่ำกว่าตลิ่ง	แนวโน้ม
อ.เชียงแสน จ.เชียงราย	๑๒.๘๐	๓.๐๒	๓.๑๙	-๙.๖๑	ลดลง
อ.เชียงคาน จ.เลย	๑๖.๐๐	๖.๒๒	๕.๓๐	-๑๐.๗๐	เพิ่มขึ้น
อ.เมือง จ.หนองคาย	๑๒.๒๐	๓.๐๒	๒.๔๗	-๙.๗๓	ลดลง
อ.เมือง จ.นครพนม	๑๒.๐๐	๒.๒๑	๒.๔๐	-๙.๖๐	ลดลง
อ.เมือง จ.มุกดาหาร	๑๒.๕๐	๒.๕๒	๒.๖๙	-๙.๘๑	ลดลง
อ.โขงเจียม จ.อุบลราชธานี	๑๔.๕๐	๒.๙๒	๓.๐๖	-๑๑.๔๔	เพิ่มขึ้น

หมายเหตุ : ระดับ (รสม.) ข้อมูลจาก <http://www.dwr.go.th>

ระดับน้ำ-ลุ่มน้ำเสาบสงขลา ลุ่มน้ำทะเลสาบสงขลา ปัจจุบันสถานการณ์น้ำในลำน้ำโดยทั่วไปอยู่ในภาวะปกติ (ระดับน้ำต่ำกว่าระดับตลิ่งต่ำสุด) สถานการณ์น้ำในลำน้ำส่วนใหญ่ลดลงจากเมื่อวาน ซึ่งคาดว่าระดับน้ำจะมีแนวโน้มเพิ่มขึ้น เนื่องจากอิทธิพลของ พายุโซนร้อน “ปาบึก” (PABUK) ที่จะทำให้ภาคใต้ในช่วงวันที่ ๓-๕ มกราคม ๒๕๖๒ มีฝนเพิ่มมากขึ้น และมีฝนตกหนักถึงหนักมากบางแห่ง (ข้อมูลวันที่ ๓ ม.ค.๒๕๖๑ ที่มา กรมชลประทาน) สถานีคลองลำ อ.ศรีนครินทร์ จ.พัทลุง สถานีคลองน่วย อ.เมือง จ.พัทลุง สถานีคลองหระ อ.หาดใหญ่ จ.สงขลา สถานีคลองอู่ตะเภา อ.สะเดา จ.สงขลา สถานีคลองอู่ตะเภา อ.คลองหอยโข่ง จ.สงขลา สถานีคลองอู่ตะเภา อ.หาดใหญ่ จ.สงขลา วัดปริมาณน้ำได้ ๑๗.๓๐ - ๔.๐๐ ๑๒.๘๘ ๘.๗๐ ๑๗.๐๐ เมตร



สถานีตรวจวัดระดับน้ำ (CCTV) ณ วันที่ ๒ มกราคม ๒๕๖๒ การตรวจวัดระดับน้ำจากกล้อง (CCTV) ระดับน้ำส่วนใหญ่ อยู่ในเกณฑ์ปกติ

ลำดับที่	จังหวัด	สถานที่ ตั้งกล้อง	แม่น้ำ/ คูน้ำ	วิกฤติ	วิกฤติ	ระดับน้ำ (ม.รทก.)			สถานการณ์	หมายเหตุ
				น้ำแห้ง	น้ำท่วม	พ.ศ.2561				
				ระดับน้อยกว่า	ระดับมากกว่า	29 ธ.ค. 62	30 ธ.ค. 62	1 ม.ค. 62		
1	จ.แพร่	สะพานมหาโพธิ์ อ.เมือง	ยม	143.18	152.33	144.20	144.20	144.40	น้ำปกติ	↑
2	จ.สุโขทัย	สะพานศรีสังขมาลัย อ.เมือง	ยม	60.14	71.78	N/A	N/A	N/A	น้ำปกติ	↔
3	จ.สุโขทัย	สะพานพรหมเมธา อ.เมือง	ยม	42.48	48.59	43.45	43.35	43.25	น้ำปกติ	↓
4	จ.พิษณุโลก	สะพานบางระกำ อ.บางระกำ	ยม	31.73	37.23	N/A	N/A	N/A	น้ำปกติ	↔
5	จ.พิจิตร	สะพานโพทะเล อ.โพทะเล	ยม	22.58	30.63	24.40	24.40	24.60	น้ำปกติ	↑
6	จ.พิษณุโลก	ไนท์บาซาร์ อ.เมือง	น่าน	37.33	45.04	N/A	N/A	N/A	น้ำปกติ	↔
7	จ.นครสวรรค์	วัดเกษไชโยเหนือ อ.ชุมแสง	น่าน	18.73	25.60	N/A	N/A	N/A	น้ำปกติ	↔
8	จ.นครสวรรค์	บ้านทับกฤช อ.ชุมแสง (ทับกฤชใต้)	น่าน	-	26.16	N/A	N/A	N/A	น้ำปกติ	↔
9	จ.อุตรดิตถ์	สะพานท่าเสา อ.เมือง	น่าน	49.22	56.91	55.38	55.60	55.25	น้ำปกติ	↓
10	จ.น่าน	สะพานนครนันทพัฒนา อ.เมือง	น่าน	192.17	197.73	N/A	N/A	N/A	น้ำปกติ	↔
11	จ.พิจิตร	สะพานเสียวเมืองพิจิตร อ.พิจิตร	น่าน	18.19	27.23	N/A	N/A	N/A	น้ำปกติ	↔
12	จ.พิษณุโลก	สะพานสุพรรณภักดี อ.เมือง	น่าน	33.98	44.52	37.05	37.10	37.00	น้ำปกติ	↓
13	จ.อุตรธานี	สถานีวิทยหลวง อ.เมือง	โขง	-	-	N/A	N/A	N/A	น้ำปกติ	↔
14	จ.เลย	สถานีแม่น้ำเลย อ.เมือง	โขง	-	-	230.20	230.20	230.20	น้ำปกติ	↔
15	จ.เชียงใหม่	สถานีห้วยฝาย อ.แม่อาย	แม่อาย/โขง	395.79	396.50	N/A	N/A	N/A	น้ำปกติ	↔
16	จ.หนองคาย	สง.สวนอุทกหนองคาย อ.เมือง	โขง	157.85	166.70	N/A	N/A	N/A	น้ำปกติ	↔
17	จ.หนองคาย	วัดทุ่งธาตุ อ.โพนพิสัย	ห้วยหลวง/โขงอีสาน	150.50	159.43	N/A	N/A	N/A	น้ำปกติ	↔
18	จ.นครพนม	บ้านศาลปากน้ำ อ.ท่าอุเทน	น้ำสงคราม/โขงอีสาน	133.42	141.02	N/A	N/A	N/A	น้ำปกติ	↔
19	จ.นครราชสีมา	ร.ร.เทศบาล 4 อ.เมือง	ลำตะคอง/มูล	174.60	178.00	176.60	176.60	176.50	น้ำปกติ	↓
20	จ.บุรีรัมย์	สตึก อ.สตึก	มูล	123.13	128.76	124.60	124.60	124.60	น้ำปกติ	↔
21	จ.สิงห์บุรี	เชิงสะพานสิงห์บุรี อ.เมือง	เจ้าพระยา	3.45	11.50	2.15	2.20	2.30	น้ำปกติ	↑
22	จ.อ่างทอง	บ้านขามฝั อ.โพธิ์ทอง	เจ้าพระยา	-	9.11	N/A	N/A	N/A	น้ำปกติ	↔
23	จ.พระนครศรีอยุธยา	บ้านป้อม อ.พระนครศรีอยุธยา	เจ้าพระยา	-	-	N/A	N/A	N/A	น้ำปกติ	↔
24	จ.พระนครศรีอยุธยา	อ.สนาม	น้อย/เจ้าพระยา	2.00	5.00	0.50	0.50	1.05	น้ำปกติ	↑
25	จ.อุทัยธานี	เชิงสะพานบริษัท อ.เมือง	สะแกกรัง	15.16	19.90	5.60	5.70	5.85	น้ำปกติ	↑
26	จ.อุทัยธานี	อุทัยใหม่ อ.เมือง	สะแกกรัง	-	-	15.70	15.80	15.95	น้ำปกติ	↑
27	จ.พระนครศรีอยุธยา	สะพานบริษัท อ.พระนครศรีอยุธยา	เจ้าพระยา	-	-	-1.00	-1.00	-0.50	น้ำปกติ	↑
28	จ.สมุทรปราการ	สะพานข้ามแม่น้ำท่าจีน 3 อ.เมือง	ท่าจีน	-5.11	0.57	0.66	0.31	-0.04	น้ำปกติ	↓
29	จ.นครปฐม	สะพานบุญรัตนประยูร อ.สามพราน	ท่าจีน	-5.59	-0.30	0.98	0.98	0.98	น้ำปกติ	↔
30	จ.นครปฐม	สะพานหลวงพ่อบึง อ.นครไชยศรี	ท่าจีน	-3.16	2.21	0.51	0.51	0.71	น้ำปกติ	↑
31	จ.นครปฐม	สะพานข้ามแม่น้ำท่าจีน ทางหลวง 306 อ.บางเลน	ท่าจีน	-4.57	0.21	-0.94	-0.94	-0.74	น้ำปกติ	↑
32	จ.สุพรรณบุรี	สะพานวัดพระรูป อ.เมือง	ท่าจีน	-1.26	2.75	-0.06	-0.11	0.40	น้ำปกติ	↑
33	จ.สุพรรณบุรี	สะพานข้ามแม่น้ำท่าจีน ทางหลวง 306 อ.บางเลน	ท่าจีน	1.55	5.18	N/A	N/A	N/A	น้ำปกติ	↔
34	จ.ชัยนาท	สะพานสามถ้ำ-ท่าโสม อ.หันคา	ท่าจีน	10.69	12.83	11.82	11.82	11.82	น้ำปกติ	↔
35	จ.ฉะเชิงเทรา	เชิงสะพานฉะเชิงเทรา อ.เมือง	บางปะกง	-0.01	1.90	N/A	N/A	N/A	น้ำปกติ	↔
36	จ.ฉะเชิงเทรา	ตรงข้ามวัดจันทาราม อ.เมือง	จันทบุรี/ชายฝั่งทะเลตะวันออก	0.20	3.73	N/A	N/A	N/A	น้ำปกติ	↔
37	จ.ประจวบคีรีขันธ์	ร.ร.อนุบาลบางสะพาน อ.บางสะพาน	คลองบางสะพาน/ชายฝั่งทะเลตะวันตก	-	3.30	N/A	N/A	N/A	น้ำปกติ	↔
38	จ.สงขลา	สถานีคลองอู่ตะเภา อ.หาดใหญ่	ทะเลสาบสงขลา	-	-	1.20	0.70	0.80	น้ำปกติ	↑
39	จ.พัทลุง	สถานีคลองทะเลใหญ่ อ.ตะโหมด	ทะเลสาบสงขลา	-	-	N/A	N/A	N/A	น้ำปกติ	↔
40	จ.พัทลุง	สถานีลำปำ อ.เมือง	ทะเลสาบสงขลา	-	-	-0.10	-0.10	-0.10	น้ำปกติ	↔
41	จ.เชียงใหม่	อุทกวิทยาเชียงใหม่ อ.เชียงใหม่	-	-	-	N/A	N/A	N/A	น้ำปกติ	↔
42	จ.เลย	สถานีแม่น้ำโขง (MRC) เชียงแสน อ.เชียงแสน	โขง	-	-	5.40	5.40	5.30	น้ำปกติ	↓
43	จ.อุบลราชธานี	สถานีแม่น้ำโขง (MRC) โขงสิม อ.โขงสิม	-	-	-	N/A	N/A	N/A	น้ำปกติ	↔
44	จ.นครสวรรค์	บ้านบางแก้ว อ.บรรพตพิสัย	โขง-วังสะแกกรัง-ป่าสัก	-	-	37.77	37.77	37.77	น้ำปกติ	↔
45	จ.ตาก	บ้านปากหรือห้วยจี่ อ.บ้านตาก	โขง-วังสะแกกรัง-ป่าสัก	-	-	117.87	117.87	117.87	น้ำปกติ	↔
46	จ.เพชรบูรณ์	บ้านจางวาง อ.หล่มสัก	โขง-วังสะแกกรัง-ป่าสัก	-	-	130.10	130.00	129.70	น้ำปกติ	↓
47	จ.เพชรบูรณ์	แม่น้ำป่าสักที่ อ.เมืองเพชรบูรณ์	โขง-วังสะแกกรัง-ป่าสัก	-	-	110.80	110.80	110.80	น้ำปกติ	↔
48	จ.สระบุรี	แม่น้ำป่าสักที่ อ.เสาไห้	โขง-วังสะแกกรัง-ป่าสัก	-	-	6.60	6.80	7.00	น้ำปกติ	↑
49	จ.สระบุรี	แม่น้ำป่าสักที่ อ.แก่งคอย	โขง-วังสะแกกรัง-ป่าสัก	-	-	7.53	7.63	7.38	น้ำปกติ	↓

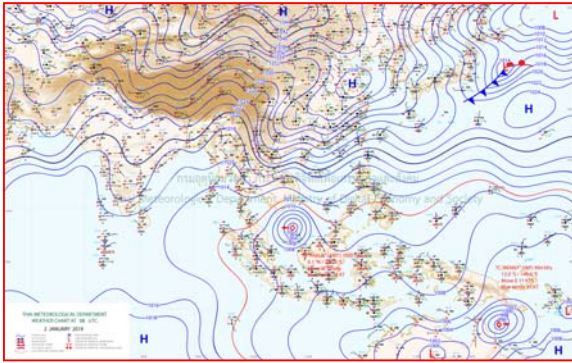


ปริมาณน้ำฝนสูงสุด (มม.)

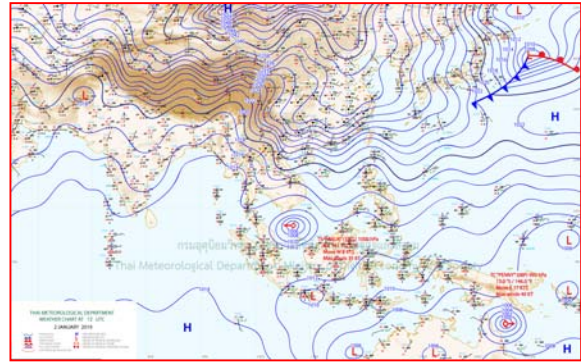
จังหวัด	๒๙.ธ.ค.๖๑	๓๐.ธ.ค.๖๑	๓๑.ธ.ค.๖๑	๑ ม.ค.๖๒	๒ ม.ค.๖๒
จ.นครนายก	-	-	-	-	
จ.ปราจีนบุรี	-	-	-	-	
จ.สระแก้ว	-	-	-	-	
จ.ฉะเชิงเทรา	-	-	-	-	
จ.ชลบุรี	๑๐.๔	-	-	-	
จ.ระยอง	๒๔.๕	-	-	-	
จ.จันทบุรี	-	-	-	-	
จ.ตราด	-	-	-	-	
จ.เพชรบุรี	๑.๕	-	-	-	
จ.ประจวบคีรีขันธ์	๒.๔	๗.๐	-	-	
จ.ชุมพร	-	๕๖.๙	๑๑.๕	-	
จ.สุราษฎร์ธานี	-	๕๓.๒	๕๐.๐	๐.๒	
จ.นครศรีธรรมราช	๓.๐	๗๑.๘	๕๓.๕	-	
จ.พัทลุง	-	๒.๐	๓๒.๔	-	
จ.สงขลา	-	๑.๗	๓๒.๐	๗.๖	
จ.ปัตตานี	๔.๒	๑๕.๐	๑๗.๖	๗.๙	
จ.ยะลา	-	-	-	-	
จ.นราธิวาส	-	๔๗.๔	๑๐.๘	๒๙.๗	
จ.ระนอง	-	๐.๑	-	-	
จ.พังงา	-	-	๗.๘	-	
จ.กระบี่	-	-	-	-	
จ.ภูเก็ต	-	๐.๗	๙.๔	-	
จ.ตรัง	๓๘.๒	-	๐.๖	-	
จ.สตูล	๑.๗	๙.๖	๕.๕	๐.๑	



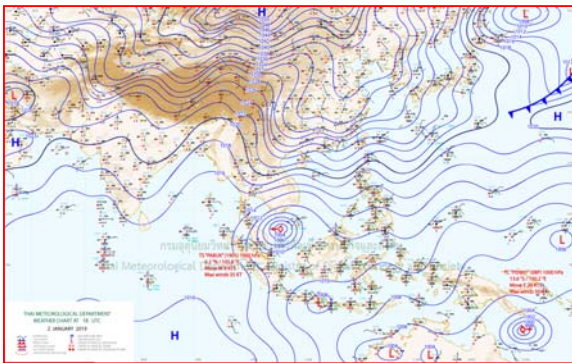
แผนที่อากาศ



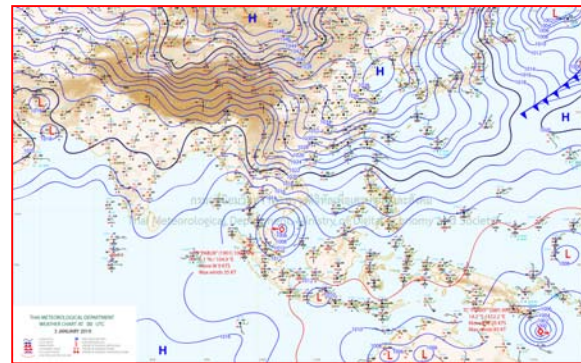
๒ ม.ค.๖๒ เวลา ๑๓:๐๐ น. ๑



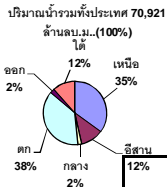
๒ ม.ค.๖๒ เวลา ๑๔:๐๐ น. ๒



๓ ม.ค.๖๒ เวลา ๑๔:๐๐ น. ๓



๓ ม.ค.๖๒ เวลา ๑๗:๐๐ น. ๔



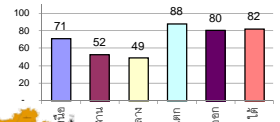
รายงานสรุปสภาพน้ำในอ่างเก็บน้ำขนาดใหญ่และขนาดกลาง

รายงานสถานการณ์ ณ วันที่ 3 มกราคม 2562

ปริมาณน้ำในอ่างที่ใช้การได้ในสัปดาห์นี้ + มากกว่า / - น้อยกว่า สัปดาห์ก่อน **553.78** ล้าน ลบ.ม.

สรุปสถานการณ์ปริมาณน้ำในอ่างเก็บน้ำที่ใช้ในทุกกิจกรรมทั่วประเทศ มากกว่าปริมาณน้ำที่ไหลเข้าอ่าง เมื่อเทียบกับสัปดาห์ที่ผ่านมา ควรใช้น้ำอย่างระมัดระวัง

% ปริมาณน้ำรวมแต่ละภาคปัจจุบัน



เปรียบเทียบปริมาณน้ำรวม
ของประเทศไทย
ปี 62 และ 61

วันที่ 3 มกราคม 2562 เท่ากับ
54,221 ล้าน ลบ.ม. หรือ เท่ากับ
76%
วันที่ 3 มกราคม 2561 เท่ากับ
58,162 ล้าน ลบ.ม. หรือ เท่ากับ
82%

ภาค	สถานการณ์ปริมาณน้ำในอ่าง				ปริมาณน้ำเปลี่ยนแปลง (ล้าน ม.³)	สถานะ
	ล้น (แห่ง)	คงที่ (แห่ง)	เพิ่มขึ้น (แห่ง)	รวม (แห่ง)		
ภาคเหนือ	5	1	1	7	-310.00	ปริมาณน้ำในอ่างเก็บน้ำลดลง
ภาคตะวันออกเฉียงเหนือ	9	3	-	12	-81.00	ปริมาณน้ำในอ่างเก็บน้ำลดลง
ภาคกลาง	2	-	1	3	-21.00	ปริมาณน้ำในอ่างเก็บน้ำลดลง
ภาคตะวันตก	2	-	-	2	-85.00	ปริมาณน้ำในอ่างเก็บน้ำลดลง
ภาคตะวันออก	8	1	1	10	-45.78	ปริมาณน้ำในอ่างเก็บน้ำลดลง
ภาคใต้	2	1	1	4	-11.00	ปริมาณน้ำในอ่างเก็บน้ำลดลง
รวมทั้งประเทศ	28	6	4	38	-553.78	ปริมาณน้ำในอ่างเก็บน้ำลดลง

สรุปสถานการณ์ปริมาณน้ำในอ่าง

คงที่	6	อ่าง
ลดลง	28	อ่าง
เพิ่มขึ้น	4	อ่าง

ภาค	อ่างเก็บน้ำ	ความจุที่ (ล้าน ม.³)	ปริมาณน้ำที่ใช้งานได้ (ล้าน ม.³)	ใช้การได้จริง (ล้าน ม.³)	ปริมาณน้ำรวม วันที่ 3 มกราคม 2561		ปัจจุบัน วันที่ 3 มกราคม 2562				สัปดาห์ก่อน วันที่ 28 ธันวาคม 2561				ปริมาณน้ำ + เพิ่มขึ้น (ล้าน ม.³)	สถานการณ์ในอ่าง
					ปริมาณน้ำรวม	%	ปริมาณน้ำรวม	%	ปริมาณน้ำใช้การได้จริง	%	ปริมาณน้ำรวม	%	ปริมาณน้ำใช้การได้จริง	%		
ภาคเหนือ (7)																
1	ภูมิพล (2)	13,462	3,800	9,662	10,536	78%	8,961	67%	5,161	38%	9110	68%	5,310	39%	-149.00	ลดลง
2	สิริกิติ์ (2)	9,510	2,850	6,660	7,923	83%	7,336	77%	4,486	47%	7469	79%	4,619	49%	-133.00	ลดลง
3	แม่งัด เขื่อนใหม่	265	12	253	263	99%	266	100%	254	96%	266	100%	254	96%	-	คงที่
4	แม่งัด เขื่อนใหม่	263	14	249	129	49%	147	56%	133	51%	146	56%	132	50%	1.00	เพิ่มขึ้น
5	กัลม ลำปาง	106	3	103	98	92%	90	85%	87	82%	93	88%	90	85%	-3.00	ลดลง
6	กัลม ลำปาง	170	6	164	177	104%	177	104%	171	101%	189	111%	183	108%	-12.00	ลดลง
7	แควน้อย พิษณุโลก	939	43	896	823	88%	646	69%	603	64%	660	70%	617	66%	-14.00	ลดลง
	แม่มอก	110	16	94	96	87%	46	42%	30	27%	46	42%	30	27%	-	คงที่
รวมภาคเหนือ 34.85%		24,825	6,744	18,081	20,045	81%	17,670	71%	10,895	44%	17,979	72%	11,205	45%	-310.00	ลดลง
ภาคตะวันออกเฉียงเหนือ (12)																
8	ห้วยหลวง อุดรธานี	136	7	129	109	80%	59	43%	52	38%	60	44%	53	39%	-1.00	ลดลง
9	น้ำจูน สกลนคร	520	45	475	463	89%	396	76%	351	68%	403	78%	358	69%	-7.00	ลดลง
10	น้ำพอง (2) สกลนคร	165	8	157	129	78%	117	71%	109	66%	120	73%	112	68%	-3.00	ลดลง
11	จุฬารัตน (2) ชัยภูมิ	164	37	127	156	95%	122	74%	85	52%	122	74%	85	52%	-	คงที่
12	อุบลรัตน์ (2) ขอนแก่น	2,431	581	1,850	2,105	87%	768	32%	187	8%	781	32%	200	8%	-13.00	ลดลง
13	ลำปาว กาฬสินธุ์	1,980	100	1,880	1,703	86%	1,137	57%	1,037	52%	1,160	59%	1,060	54%	-23.00	ลดลง
14	ลำตะคอง นครราชสีมา	314	22	292	190	61%	246	78%	224	71%	250	80%	228	73%	-4.00	ลดลง
15	ลำพระเพลิง นครราชสีมา	155	1	154	137	88%	75	48%	74	48%	75	48%	74	48%	-	คงที่
16	มูลขม นครราชสีมา	141	7	134	109	77%	68	48%	61	43%	69	49%	62	44%	-1.00	ลดลง
17	ลำแพระ นครราชสีมา	275	7	268	199	72%	163	59%	156	57%	163	59%	156	57%	-	คงที่
18	ลำนางรองบุรีรัมย์	121	3	118	77	64%	39	32%	36	30%	40	33%	37	31%	-1.00	ลดลง
19	สิรินธร (2) อุบลราชธานี	1,966	831	1,135	1,555	79%	1,200	61%	369	19%	1,228	62%	397	20%	-28.00	ลดลง
รวมภาค ดอน. 11.80%		8,369	1,649	6,720	6,932	83%	4,391	52%	2,741	33%	4,471	53%	2,822	34%	-81.00	ลดลง
ภาคกลาง (3)																
20	ป่าสักชลสิทธิ์ ลพบุรี	960	3	957	767	80%	549	57%	546	57%	570	59%	567	59%	-21.00	ลดลง
21	ห้วยเสลา อุทัยธานี	160	17	143	138	86%	42	26%	25	16%	41	26%	24	15%	1.00	เพิ่มขึ้น
22	กระเสียว สุพรรณบุรี	240	40	200	289	120%	71	30%	31	13%	72	30%	32	13%	-1.00	ลดลง
รวมภาคกลาง 1.92%		1,360	60	1,300	1,194	88%	662	49%	602	44%	683	50%	623	46%	-21.00	ลดลง
ภาคตะวันตก (2)																
23	ศรีนครินทร์ (2) กาญจนบุรี	17,745	10,265	7,480	15,562	88%	16,183	91%	5,918	33%	16,216	91%	5,951	34%	-33.00	ลดลง
24	วชิราลงกรณ (2) กาญจนบุรี	8,860	3,012	5,848	6,761	76%	7,232	82%	4,220	48%	7,284	82%	4,272	48%	-52.00	ลดลง
รวมภาคตะวันตก 37.51%		26,605	13,277	13,328	22,323	84%	23,416	88%	10,138	38%	23,500	88%	10,223	38%	-85.00	ลดลง
ภาคตะวันออก (6+4)																
25	ขุนด่าน นครนายก	224	5.00	219	195	87%	174	78%	169	75%	186	83%	181	81%	-12.00	ลดลง
26	คลองสียัด ฉะเชิงเทรา	420	30.00	390	270	64%	304	72%	274	65%	322	77%	292	70%	-18.00	ลดลง
27	บางพระ (3) ชลบุรี	117	12.00	105	101	86%	82	70%	70	60%	85	73%	73	62%	-3.00	ลดลง
28	หนองปลาไหล (3) ระยอง	164	13.75	150	143	87%	150	92%	136	83%	150	92%	136	83%	-	คงที่
29	ประแสร์ (3) ระยอง	295	20.00	275	258	87%	231	78%	211	72%	237	80%	217	74%	-6.00	ลดลง
30	มาบประชัน (3) ระยอง	17	0.72	16	12	70%	16	96%	15	92%	16	97%	15.38	93%	-0.14	ลดลง
31	หนองค้อ (3) ระยอง	21	1.00	20	15	72%	15	69%	14	65%	15	71%	14.18	66%	-0.35	ลดลง
32	ดงกราม (3) ระยอง	79	3.00	76	70	89%	75	95%	72	91%	77	97%	73.83	93%	-1.38	ลดลง
33	คลองใหญ่ (3) ระยอง	45	3.00	42	34	75%	38	84%	35	77%	38	83%	34.93	77%	0.10	เพิ่มขึ้น
34	นฤมิตรจินดา ปราจีนบุรี	295	19.00	276	215	73%	261	88%	242	82%	266	90%	247.00	84%	-5.00	ลดลง
รวมภาคตะวันออก 2.37%		1,678	107	1,570	1,314	78%	1,346	80%	1,239	74%	1,392	83%	1,285	77%	-45.78	ลดลง
ภาคใต้ (4)																
35	แก่งกระจาน เพชรบุรี	710	65	645	447	63%	611	86%	546	77%	614	86%	549	77%	-3.00	ลดลง
36	ปราจีนบุรี ประจวบคีรีขันธ์	391	18	373	284	73%	352	90%	334	85%	352	90%	334	85%	-	คงที่
37	รัชชประภา (2) สุราษฎร์ธานี	5,639	1,352	4,287	4,419	78%	4,692	83%	3,340	59%	4,723	84%	3,371	60%	-31.00	ลดลง
38	บางยาง (2) ยะลา	1,454	276	1,178	1,204	83%	1,080	74%	804	55%	1,057	73%	781	54%	23.00	เพิ่มขึ้น
รวมภาคใต้ 11.55%		8,194	1,711	6,483	6,354	78%	6,735	82%	5,024	61%	6,746	82%	5,035	61%	-11.00	ลดลง
รวมทั้งประเทศ 100%(38)		71,031	23,548	47,482	58,162	82%	54,221	76%	30,639	43%	54,771	77%	31,193	44%	-553.78	ลดลง

ที่มาข้อมูล : ตารางสรุปสภาพน้ำในอ่างเก็บน้ำขนาดใหญ่ทั่วประเทศ และตารางสรุปสภาพน้ำในอ่างเก็บน้ำภาคตะวันออกเฉียงเหนือ กรมชลประทาน

หมายเหตุ :

- อ่างเก็บน้ำขนาดใหญ่ หมายถึง อ่างเก็บน้ำที่มีความจุตั้งแต่ 100 ล้าน ลบ.ม. ขึ้นไป
- เป็นอ่างเก็บน้ำอยู่ในความรับผิดชอบของการไฟฟ้าฝ่ายผลิตแห่งประเทศไทย(10) นอกนั้นอยู่ในความรับผิดชอบของกรมชลประทาน (28)
- เป็นอ่างเก็บน้ำขนาดกลางที่มีความสำคัญต่อการอุตสาหกรรมและการประปา ของลุ่มน้ำชายฝั่งทะเลตะวันออก
- ที่มา : กรมชลประทาน และการไฟฟ้าฝ่ายผลิตแห่งประเทศไทย
- จังหวัดที่มีอ่างเก็บน้ำขนาดใหญ่มีจำนวน 26 จังหวัด ไม่มี 50 จังหวัด

รศ. หมายถึง ระดับเก็บกักของอ่าง



ศูนย์เขื่อน



ศูนย์ป้องกันกักตุนน้ำ กรมทรัพยากรน้ำ

ลำดับของเขื่อนตามความจุ

- ศรีนครินทร์ 2.ภูมิพล 3.สิริกิติ์ 4.วชิราลงกรณ 5.รัชชประภา
- อุบลรัตน์ 7.สิรินธร 8.บางยาง 9.ลำปาว 10.ป่าสัก

ลำดับของเขื่อนตามปริมาณน้ำใช้การได้

- ภูมิพล 2.ศรีนครินทร์ 3.สิริกิติ์ 4.วชิราลงกรณ 5.รัชชประภา
- ลำปาว 7.อุบลรัตน์ 8.บางยาง 9.สิรินธร 10.ป่าสัก

เตือน'ป่าบึก'เข้าอ่าวไทยวันนี้ 'ใต้'ฝนตกหนัก-ระวังน้ำป่า

กรมอุตุนิยมวิทยา พยากรณ์อากาศพยากรณ์อากาศ ๒๔ ชั่วโมงข้างหน้า บริเวณภาคใต้ฝั่งตะวันออกจะมีฝนตกหนัก บางแห่ง ขอให้ประชาชนบริเวณดังกล่าวระวังอันตรายจากฝนตกหนักไว้ด้วย ส่วนบริเวณอ่าวไทยตอนล่างมีคลื่นสูง ๓-๕ เมตร ชาวเรือควรเดินเรือด้วยความระมัดระวัง สำหรับชาวเรือบริเวณอ่าวไทยควรระวังอันตรายจากฝั่งจนถึงวันที่ ๕ มกราคม ๒๕๖๒ สำหรับประเทศไทยตอนบนมีอากาศหนาวเย็นโดยทั่วไป กับมีลมแรง ส่วนบริเวณเทือกเขาสูงมีอากาศหนาวถึงหนาวจัด ขอให้ประชาชนบริเวณประเทศไทยตอนบนรักษาสุขภาพเนื่องจากสภาพอากาศที่หนาวเย็นลงไว้ด้วย

พยากรณ์อากาศสำหรับประเทศไทย ตั้งแต่ ๖.๐๐ น.วันนี้ถึง ๖.๐๐ น.วันพรุ่งนี้

ภาคเหนือ อากาศเย็นถึงหนาว อุณหภูมิต่ำสุด ๑๕-๑๙ องศาเซลเซียส อุณหภูมิสูงสุด ๒๖-๓๑ องศาเซลเซียส สำหรับบริเวณยอดดอยมีอากาศหนาวถึงหนาวจัด อุณหภูมิต่ำสุด ๕-๑๓ องศาเซลเซียส ลมตะวันออกเฉียงเหนือ ความเร็ว ๑๕-๓๐ กม./ชม.

ภาคตะวันออกเฉียงเหนือ อากาศเย็นถึงหนาว กับมีลมแรง อุณหภูมิต่ำสุด ๑๔-๑๘ องศาเซลเซียส อุณหภูมิสูงสุด ๒๘-๓๑ องศาเซลเซียส สำหรับบริเวณยอดภูมีอากาศหนาว อุณหภูมิต่ำสุด ๘-๑๓ องศาเซลเซียส ลมตะวันออกเฉียงเหนือ ความเร็ว ๑๕-๓๐ กม./ชม.

ภาคกลาง อากาศเย็น อุณหภูมิต่ำสุด ๑๙-๒๒ องศาเซลเซียส อุณหภูมิสูงสุด ๓๐-๓๒ องศาเซลเซียส ลมตะวันออกเฉียงเหนือ ความเร็ว ๑๕-๓๐ กม./ชม.

ภาคตะวันออก อากาศเย็น กับมีลมแรง อุณหภูมิต่ำสุด ๑๘-๒๒ องศาเซลเซียส อุณหภูมิสูงสุด ๓๐-๓๒ องศาเซลเซียส ลมตะวันออกเฉียงเหนือ ความเร็ว ๒๐-๓๕ กม./ชม. ทะเลมีคลื่นสูงประมาณ ๒ เมตร ห่างฝั่งคลื่นสูงมากกว่า ๒ เมตร

ภาคใต้ (ฝั่งตะวันออก) มีเมฆเป็นส่วนมาก กับมีฝนฟ้าคะนอง ร้อยละ ๗๐ ของพื้นที่ กับมีฝนตกหนักถึงหนักมาก บางแห่ง บริเวณจังหวัดชุมพร สุราษฎร์ธานี นครศรีธรรมราช พัทลุง สงขลา ปัตตานี ยะลา และนราธิวาส อุณหภูมิต่ำสุด ๒๑-๒๔ องศาเซลเซียส อุณหภูมิสูงสุด ๒๙-๓๑ องศาเซลเซียส ลมตะวันออกเฉียงเหนือ ความเร็ว ๒๕-๕๐ กม./ชม. ทะเลมีคลื่นสูง ๓-๕ เมตร บริเวณที่มีฝนฟ้าคะนองคลื่นสูงมากกว่า ๕ เมตร

ภาคใต้ (ฝั่งตะวันตก) มีเมฆเป็นส่วนมาก กับมีฝนฟ้าคะนอง ร้อยละ ๔๐ ของพื้นที่ กับมีฝนตกหนักบางแห่ง ส่วนมาก บริเวณจังหวัดพังงา ภูเก็ต กระบี่ ตรัง และสตูล อุณหภูมิต่ำสุด ๒๒-๒๔ องศาเซลเซียส อุณหภูมิสูงสุด ๓๑-๓๓ องศาเซลเซียส ลมตะวันออกเฉียงเหนือ ความเร็ว ๒๐-๓๕ กม./ชม. ทะเลมีคลื่นสูงประมาณ ๒ เมตร ห่างฝั่งคลื่นสูงมากกว่า ๒ เมตร

กรุงเทพมหานครและปริมณฑล อากาศเย็น กับมีลมแรง อุณหภูมิต่ำสุด ๒๑-๒๒ องศาเซลเซียส อุณหภูมิสูงสุด ๓๑-๓๒ องศาเซลเซียส ลมตะวันออกเฉียงใต้ ความเร็ว ๑๕-๓๐ กม./ชม.

ผู้ว่าสั่งด่วน!พร้อมรับมือพายุไซร่อน'ป่าบึก'ถล่มภาคใต้

ผู้ว่าฯ หลายจังหวัดภาคใต้ สั่งการด่วนเตรียมรับมือพายุไซร่อน "ป่าบึก" เข้าถล่ม ๓-๕ ม.ค.นี้ ขณะที่หน่วยงาน ปก. ประสานทหาร พร้อมตั้งศูนย์บัญชาการช่วยเหลือประชาชน

นายจำเริญ ทิพญพงศ์ธาดา ผู้ว่าราชการจังหวัดนครศรีธรรมราช ได้สั่งให้ประชุมเจ้าหน้าที่ที่เกี่ยวข้องเพื่อเตรียมรับมือพายุไซร่อน "ป่าบึก" ที่คาดการณ์ว่าจะเข้ามาปกคลุมในพื้นที่ภาคใต้ทั้งหมด โดยให้กำชับให้เจ้าหน้าที่ ปก.ทุกอำเภอที่มีแนวพื้นที่ติดชายฝั่งทะเลอ่าวไทยติดตามสถานการณ์และประชาสัมพันธ์เตือนประชาชนอย่างใกล้ชิดต่อเนื่อง ในขณะที่เรือประมงได้ทยอยกลับเข้าฝั่งและนำขึ้นคานอย่างแข็งแรงโดยในทะเลคลื่นลมเริ่มทวีความรุนแรงมากขึ้นความสูงของคลื่นประมาณ ๒ เมตร โดยเฉพาะในพื้นที่ อ.ปากพนัง นายเกรียงศักดิ์ รักษศรีทอง นายอำเภอ พร้อมเจ้าหน้าที่ได้ลงพื้นที่ตรวจสอบและแจ้งเตือนประชาชนอย่างต่อเนื่อง

โดยจังหวัดนครศรีธรรมราชมีพื้นที่ติดชายฝั่งทะเลอ่าวไทยยาวมากกว่า ๒๓๕ กม.ยาวที่สุดในประเทศไทยประกอบด้วย อ.ขนอม สิชล ท่าศาลา เมือง ปากพนัง เขียวใหญ่ และ หัวไทร ซึ่งประสบภัยคลื่นซัดถล่มรุนแรงเกือบทุกปีโดยเฉพาะพื้นที่ อ.ปากพนัง ซึ่งเป็นทะเลหน้าตรงโดนคลื่นพัดถล่มเข้าหาฝั่งตรงๆ จึงรุนแรงมากกว่าพื้นที่อื่นๆ อย่างไรก็ตามหลังจากมีการก่อสร้างแนวคันกันคลื่นเกือบตลอดแนวชายฝั่งตั้งแต่ ต.แหลมตะลุมพุก ต.ปากพนังฝั่งตะวันออก บางพระ บ้านเพิง ท่าพญา และขนานนาค สามารถป้องกันการกัดเซาะชายฝั่ง และชะลอความแรงของคลื่นได้เป็นอย่างดี



ขณะที่ จ.สุราษฎร์ธานี ท้องฟ้าอากาศเมฆฝนมืดครึ้มตั้งแต่เช้าสลับกับฟ้าสว่างแดดจ้าเป็นช่วงๆ และมีฝนตกโปรยปรายเล็กน้อย โดยนายวิชูทย์ จินโต ผู้ว่าฯ สุราษฎร์ธานี ได้วิหุทยานที่สุดถึงนายอำเภอทุกอำเภอนายกเทศมนตรี เจ้าท่าภูมิภาค ตำรวจน้ำ ประมงจังหวัด พื้นที่อนุรักษ์ที่ ๔ หัวหน้าอุทยาน และปภ.สาขา จากประกาศแจ้งเตือนภัยพายุ “ปาบึก” ของกรมอุตุนิยมวิทยา จึงให้ทุกหน่วยติดตามสถานการณ์น้ำท่วมฉับพลันน้ำป่าไหลหลากในพื้นที่ อ.ท่าชนะ ,ไชยา , วิภาวดี , พนม, ชัยบุรี , พระแสง, เวียงสระ , ท่าฉาง, ศิริรัฐนิคม , เกาะสมุยและ อ.กาญจนดิษฐ์ ส่วนพื้นที่สถานการณ์คลื่นลมแรง ได้แก่ อ.ท่าชนะ , ไชยา , ท่าฉาง , พุนพิน, เมือง , กาญจนดิษฐ์, ดอนสัก , เกาะสมุยและ อ.เกาะพะงัน

นายวิชูทย์ กล่าวอีกว่า ให้แจ้งเตือนประชาชนที่อาศัยอยู่ในพื้นที่เสี่ยงภัยที่ราบลุ่ม ที่ลาดเชิงเขาใกล้ทางน้ำไหลผ่าน ระวังน้ำท่วมฉับพลัน ดินถล่ม น้ำป่าไหลหลาก น้ำล้นตลิ่งส่วนพื้นที่ติดชายฝั่งทะเลอ่าวไทยระวางคลื่นซัดหาฝั่งวันที่ ๓-๖ ม.ค.นี้ พร้อมให้เจ้าท่าภูมิภาคทุกสาขา ควบคุมการเดินเรืออย่างใกล้ชิด เรือสปีดโบ๊ทเรือประมง เรือโดยสาร เรือเฟอร์รี่ เดินเรือด้วยความระมัดระวัง สำหรับเรือเล็กควรจอดออกจากฝั่งในระยะนี้และให้อุทยานทุกแห่ง หรือสถานที่ท่องเที่ยวเป็นน้ำตก ถ้าให้จัดเจ้าหน้าที่เฝ้าระวังอย่างใกล้ชิดถ้าสถานการณ์วิกฤตให้ดำเนินการปิดหรือห้ามเข้าโดยเด็ดขาดทางจังหวัดได้ตั้งศูนย์บัญชาการเหตุการณ์ขึ้นที่ศาลากลางจังหวัดโดยส่งเครื่องสูบน้ำระยะไกลจาก ปภ.เขต ๑๑ ไปประจำที่ อ.เกาะสมุยและเตรียมเรืออุปกรณ์ พร้อมเจ้าหน้าที่ กำลังพลพร้อมเข้าช่วยเหลือประชาชนทันที

ส่วนที่สำนักงานป้องกันและบรรเทาสาธารณภัยจังหวัดยะลา นายกาส เส้นโตะเย็บ ป้องกันและบรรเทาสาธารณภัยจังหวัด ยะลา ระบุว่า จากการติดตามเรื่องของสภาวะอากาศ โดยกรมอุตุนิยมวิทยา ได้มีการแจ้งเตือนว่า ในส่วนของพายุโซนร้อนปาบึก ทางจังหวัดยะลา ก็ได้แจ้งเตือนด่วน ลงนามโดยผู้ว่าฯ ยะลา ไปยังหน่วยงานทุกภาคส่วน ให้เตรียมความพร้อมในการช่วยเหลือประชาชน หากมีฝนตกหนักในพื้นที่ช่วงวันที่ ๓-๕ ม.ค.นี้ โดยให้เตรียมความพร้อมตลอด ๒๔ ชั่วโมง รวมทั้งทางจังหวัดได้มีการแจ้งเตือนผ่านสื่อต่างๆ ของจังหวัดยะลา เพื่อให้พี่น้องประชาชนเตรียมความพร้อม ติดตามข้อมูลข่าวสารของทางราชการ และเตรียมความพร้อมรับพื้นที่อาจจะตกหนักในพื้นที่

"สำหรับการเตรียมความพร้อมเรื่องอุปกรณ์เครื่องมือ ก็ได้เตรียมความพร้อมอย่างเต็มที่แล้วในการช่วยเหลือพี่น้องประชาชน หากเกิดสถานการณ์น้ำท่วมในห้วงเวลาดังกล่าวจริง แต่อย่างไรก็ตามสำหรับข้อมูลของแหล่งน้ำขนาดใหญ่ในพื้นที่ที่สามารถรองรับปริมาณน้ำฝนได้ในขณะนี้คือ เขื่อนบางลาง ที่ขณะนี้ปริมาณน้ำในเขื่อนอยู่ที่ ๗๓.๙๙ ล้าน ลบ.ม. ซึ่งยังสามารถรองรับน้ำได้อีกจำนวนมาก ส่วนแม่น้ำสายหลักของจังหวัดยะลาคือ แม่น้ำปัตตานี และแม่น้ำสายบุรี ที่ระดับน้ำในทุกสถานที่ต่ำกว่าตลิ่ง อยู่ในเกณฑ์ประมาณ ๓-๗ เมตร ซึ่งจะสามารถรองรับน้ำที่จะเพิ่มเติมลงไปได้อีก" นายกาส กล่าว

ปภ.ยะลา กล่าวอีกว่า สำหรับพายุตัวนี้ ก็กำลังติดตามดูกันอย่างใกล้ชิดว่าตัวพายุจริงๆ ไกลกลางจะผ่านทางจังหวัดไหน ซึ่งจะดูกันอย่างใกล้ชิด ที่จะฝากถึงพี่น้องประชาชนให้ติดตามข้อมูลข่าวสารจากทางราชการอย่างใกล้ชิด และเฝ้าระวังในส่วนที่จะขอฝากคือ บุตรหลานที่จะต้องดูแลอย่างใกล้ชิด ระวังเด็กเล่นน้ำ เพราะจะมีข่าวเสมอว่า เด็กเล่นน้ำแล้วจมน้ำเสียชีวิต ส่วนพื้นที่เฝ้าระวังของยะลา ก็จะแบ่งออกเป็น พื้นที่ติดเชิงเขา ที่จะมีความเสี่ยงดินถล่มทับพื้นที่ หรือเส้นทาง เช่น พื้นที่เบตง ธารโต บันนังสตา ก็ได้แจ้งให้ทุกส่วนเตรียมความพร้อมแล้ว ส่วนพื้นที่ติดแม่น้ำ เช่นอำเภอเมือง คือที่ หมู่ ๓ บ้านเปาะยานิ และถนนสาย ๔๐๙ (บ้านเนียง-ลำใหม่) ที่ระบายน้ำไม่คล่องตัว ก็ได้แจ้งหน่วยงานให้เตรียมความพร้อมแล้ว ทั้งนี้ในส่วนการบูรณาการการทำงานร่วมกับหน่วยงานต่างๆ ไม่ว่าจะเป็นหน่วยงานทหารในพื้นที่ ก็ได้มีการประสานกับทางหน่วยเฉพาะกิจในพื้นที่ต่างๆแล้ว ในการเตรียมความพร้อมช่วยเหลือพี่น้องประชาชนในพื้นที่ หากเกิดสถานการณ์น้ำท่วมในพื้นที่นั้นๆ

ด้านนายภูเกียรติ วงศ์กระพันธุ์ ผู้ว่าฯ พัทลุง กล่าวว่่า จังหวัดพัทลุงจะได้รับผลกระทบจากพายุดังกล่าวอย่างหลีกเลี่ยงไม่ได้ คาดว่าพื้นที่จะมีปริมาณน้ำฝนมากกว่าครั้งที่ผ่านมาเมื่อกลางเดือน ธ.ค. ซึ่งทำให้เกิดน้ำท่วมหลายพื้นที่ จึงได้ออกประกาศเตือนประชาชนรับมือพายุปาบึก เนื่องจากรุนแรงมากกว่าที่ผ่านมา โดยเฉพาะประชาชนอาศัยพื้นที่ลุ่มน้ำท่วมซ้ำซากและใกล้ทางน้ำ ระวังน้ำท่วมฉับพลัน ขอให้อพยพสิ่งของไว้สูงตั้งแต่วันนี้เป็นต้นไป ขณะที่ประชาชนในหลายอำเภอที่อาศัยบริเวณแนวเทือกเขาบรรทัดให้ระมัดระวังน้ำป่าไหลหลากและดินโคลนถล่ม สำหรับประชาชนที่อาศัยบริเวณเสี่ยงภัยดินโคลนถล่มนั้น ขณะนี้ได้ให้นายอำเภอดำเนินการอพยพชาวบ้านทันที สำหรับชาวบ้านที่อาศัยบริเวณหุบริมทะเลสาบสงขลาและเป็นเกษตรกรเลี้ยงสัตว์ โดยเฉพาะกระบือจำนวนมากและเป็นพื้นที่ราบลุ่มติดทะเลสาบนั้นให้อพยพสัตว์เลี้ยงไว้ที่สูงทันทีเพื่อป้องกันการจมน้ำตาย. (เดลินิวส์)

ผู้ว่าฯพัทลุงสั่งพร่องน้ำทุกอย่างรับมือปาบึก

ผู้ว่าราชการจังหวัดพัทลุง พัทลุงสั่งพร่องน้ำทุกอย่างเก็บน้ำรับมือพายุปาบึก พร้อมเตือนประชาชนรับมือน้ำท่วมฉับพลัน ขอให้อพยพสิ่งของไว้สูงตั้งแต่วันนี้เป็นต้นไป

นายกู้เกียรติ วงศ์กระพันธุ์ ผู้ว่าราชการจังหวัดพัทลุง กล่าวว่าพายุปาบึกที่จะเข้าพื้นที่ภาคใต้แต่ตั้งค่าคืนนี้ รวมถึงพื้นที่ของจังหวัดพัทลุงจะได้รับผลกระทบจากพายุดังกล่าวอย่างหลีกเลี่ยงไม่ได้ คาดว่าพื้นที่ของจังหวัดพัทลุงจะมีปริมาณน้ำฝนมากกว่าครั้งที่ผ่านมาเมื่อกลางเดือนธันวาคม ซึ่งทำให้เกิดน้ำท่วมหลายพื้นที่ จึงได้ออกประกาศเตือนประชาชนรับมือพายุปาบึกที่รุนแรงมากกว่าที่ผ่านมา โดยเฉพาะประชาชนอาศัยพื้นที่ลุ่มน้ำท่วมซ้ำซากและใกล้ทางน้ำระมัดระวังน้ำท่วมฉับพลัน ขอให้อพยพสิ่งของไว้สูงตั้งแต่วันนี้เป็นต้นไป ขณะที่ประชาชนในหลายอำเภอที่อาศัยบริเวณแนวเทือกเขาบรรทัด ให้ระมัดระวังน้ำป่าไหลหลากและดินโคลนถล่ม สำหรับประชาชนที่อาศัยบริเวณเสี่ยงภัยดินโคลนถล่มนั้น ขณะนี้ได้ให้นายอำเภอดำเนินการอพยพชาวบ้านทันที

ผู้ว่าราชการจังหวัดพัทลุง ยังกล่าวอีกว่า สำหรับชาวบ้านที่อาศัยบริเวณหมู่ริมทะเลสาบสงขลาและเป็นเกษตรกรเลี้ยงสัตว์ โดยเฉพาะกระบือจำนวนมาก และเป็นพื้นที่ราบลุ่มติดทะเลสาบนั้นให้อพยพสัตว์เลี้ยงไว้ที่สูงทันที เพื่อป้องกันการเสียชีวิต ขณะทางเจ้าหน้าที่สำนักงานป้องกันและบรรเทาสาธารณภัยจังหวัดพัทลุง เตรียมพร้อมเครื่องจักรกล รถปฏิบัติการ กำลังพลพร้อม ๒๔ ชั่วโมง ตั้งแต่วันนี้เป็นต้นไป (ไอ เอ็น เอ็น)

