



รายงานการเฝ้าระวังติดตามสถานการณ์น้ำ ๒๔ ชั่วโมง

ศูนย์ป้องกันวิกฤติน้ำ กรมทรัพยากรน้ำ กระทรวงทรัพยากรธรรมชาติและสิ่งแวดล้อม
โทรศัพท์ ๐ ๒๒๙๘ ๖๖๓๑ โทรสาร ๐ ๒๒๙๘ ๖๖๒๙ <http://www.dwr.go.th>

รายงานฉบับที่ ๐๐๗/๒๕๖๒

เวลา ๐๘.๐๐ น.

วันที่ ๔ มกราคม ๒๕๖๒

เรื่อง รายงานการเฝ้าระวังติดตามสถานการณ์น้ำ ๒๔ ชั่วโมง

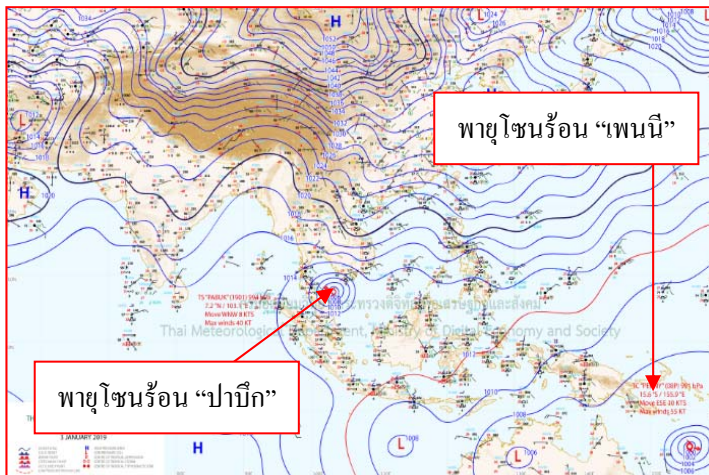
เรียน รว.ทส. เลขานุการ รว.ทส. ปกท.ทส. รอง ปกท.ทส. อทน. รอง อทน. และหน่วยงานที่เกี่ยวข้อง

กรมทรัพยากรน้ำขอรายงานการเฝ้าระวังและติดตามสถานการณ์น้ำ ประจำวันที่ ๔ มกราคม ๒๕๖๒ ดังนี้

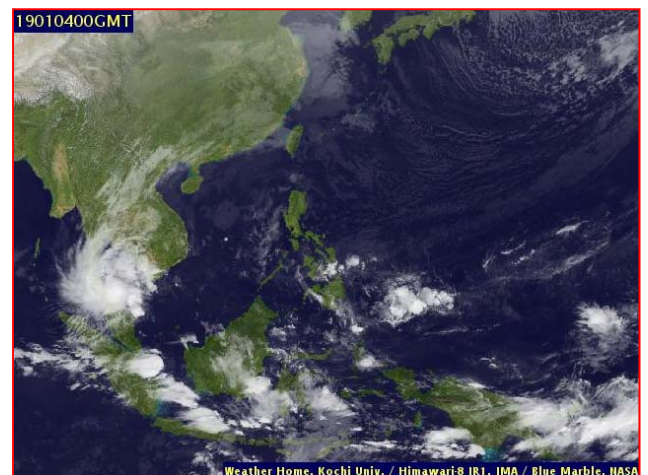
๑. สถานะอากาศ เวลา ๐๖.๐๐ น. (ที่มา: กรมอุตุนิยมวิทยา)

พยากรณ์อากาศ ๒๔ ชั่วโมงข้างหน้า บริเวณภาคใต้ฝั่งตะวันออกจะมีฝนตกหนักถึงหนักมากหลายพื้นที่ ขอให้ประชาชนบริเวณดังกล่าวระวังอันตรายจากฝนตกหนักไว้ด้วย ส่วนอ่าวไทยมีคลื่นสูง ๓-๕ เมตร ชาวเรือควรงดการเดินเรือ จนถึงวันที่ ๕ มกราคม ๒๕๖๒

สำหรับประเทศไทยตอนบนมีอากาศหนาวเย็นโดยทั่วไป กับมีลมแรง ส่วนเทือกเขาสูงมีอากาศหนาวถึงหนาวจัด ขอให้ประชาชนบริเวณประเทศไทยตอนบนรักษาสุขภาพเนื่องจากสภาพอากาศที่หนาวเย็นไว้ด้วย

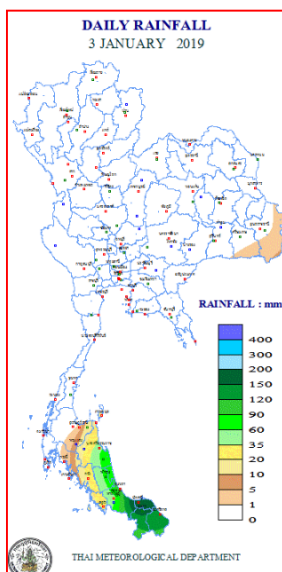


แผนที่อากาศ วันที่ ๔ ม.ค. ๒๕๖๒ เวลา ๐๑.๐๐ น.



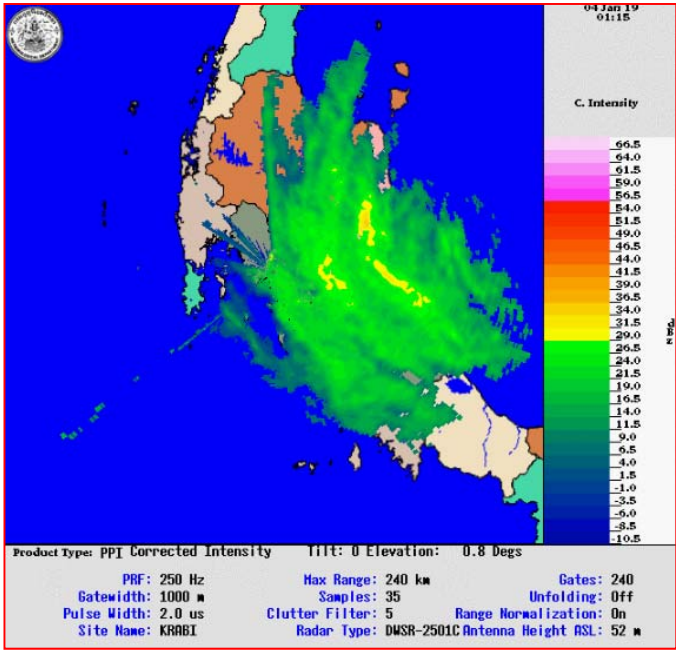
ภาพถ่ายดาวเทียม วันที่ ๔ ม.ค. ๒๕๖๒ เวลา ๐๗.๐๐ น.

๒. ปริมาณฝนสะสม ณ เวลา ๐๗.๐๐ น. (เมื่อวาน) - ๐๗.๐๐ น. (วันนี้) (ที่มา: กรมอุตุนิยมวิทยา)

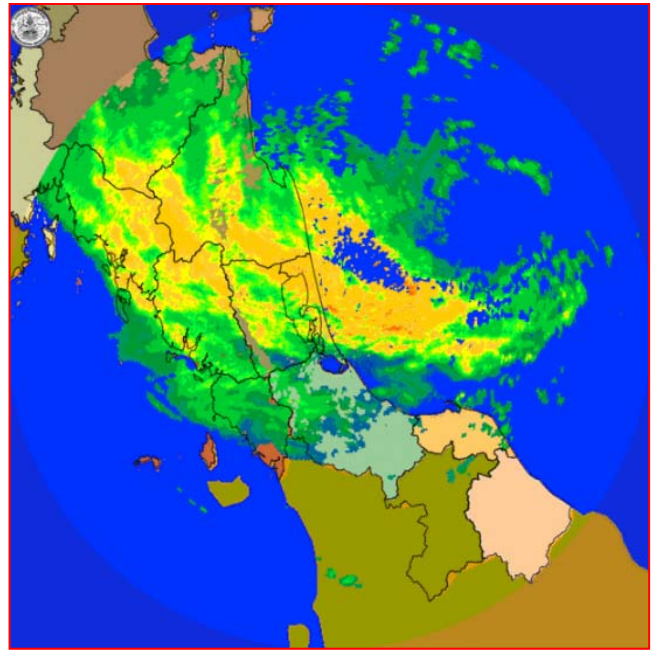


จุดตรวจวัด	ปริมาณฝน (มม.)
จ.ปัตตานี	๑๙๙.๔
จ.สงขลา	๑๑๕.๖
จ.สงขลา (คองหงษ์ สกษ.)	๗๖.๘
จ.นครศรีธรรมราช (สกษ.)	๖๙.๕
จ.พัทลุง (สกษ.)	๖๖.๔
จ.สตูล	๒๔.๘
จ.สุราษฎร์ธานี (สกษ.)	๑๔.๘

๓.เรดาร์ตรวจอากาศ ณ วันที่ ๔ มกราคม ๒๕๖๒ (ที่มา: กรมอุตุนิยมวิทยา)



สถานีกระบี่ เวลา ๐๘.๔๕ น.



สถานีสะเทิงพระ เวลา ๐๘.๑๕ น.

จากเรดาร์ตรวจอากาศจะพบว่ามียกลุ่มเมฆฝนกระจายบริเวณพื้นที่ภาคใต้ของประเทศไทย

๔.สถานการณ์น้ำในอ่างเก็บน้ำขนาดใหญ่ ณ วันที่ ๓ มกราคม ๒๕๖๒ (ที่มา: กรมชลประทาน)

สภาพน้ำในอ่างเก็บน้ำขนาดใหญ่ปริมาณน้ำในอ่างฯ ๕๔,๐๗๕ ล้าน ลบ.ม. คิดเป็นร้อยละ ๗๖ (ปริมาณน้ำใช้การได้ ๓๐,๕๓๓ ล้าน ลบ.ม. คิดเป็นร้อยละ ๖๔) ปริมาณน้ำในอ่างฯ เทียบกับปี ๒๕๖๐ (๕๘,๐๒๘ ล้าน ลบ.ม. คิดเป็นร้อยละ ๘๒) น้อยกว่าปี ๒๕๖๐ จำนวน ๓,๙๕๓ ล้าน ลบ.ม. ปริมาณน้ำไหลลงอ่างฯ จำนวน ๒๕.๐๘ ล้าน ลบ.ม. ปริมาณน้ำระบาย จำนวน ๑๑๓.๗๘ ล้าน ลบ.ม. สามารถรับน้ำได้อีก ๑๖,๘๖๐ ล้าน ลบ.ม.

อ่างเก็บน้ำ	ปริมาณน้ำในอ่าง		ปริมาณน้ำใช้การได้		ปริมาณน้ำไหลลงอ่าง		ปริมาณน้ำระบาย		ปริมาณน้ำรับได้อีก (ล้าน ม. ^๓) (ความจุที่ รนส- ปริมาณน้ำ ปัจจุบัน)
	ปริมาณ (ล้าน ม. ^๓)	% น้ำเก็บกัก	ปริมาณ (ล้าน ม. ^๓)	% น้ำใช้การ	วันนี้ (ล้าน ม. ^๓)	เมื่อวาน (ล้าน ม. ^๓)	วันนี้ (ล้าน ม. ^๓)	เมื่อวาน (ล้าน ม. ^๓)	
๑.ภูมิพล	๘,๙๖๑	๖๗	๕,๑๖๑	๕๓	๐.๐๐	๐.๐๐	๒๗.๐๐	๒๗.๐๐	๔,๕๐๑
๒.สิริกิติ์	๗,๓๓๖	๗๗	๔,๔๘๖	๖๗	๔.๑๒	๔.๓๕	๒๖.๑๗	๒๖.๔๓	๓,๑๗๒
๓.จุฬารัตน์	๑๒๒	๗๕	๘๕	๖๗	๐.๑๑	๐.๑๑	๐.๐๐	๐.๐๐	๕๙
๔.อุบลรัตน์	๗๖๘	๓๒	๑๘๗	๑๐	๐.๐๐	๐.๐๐	๐.๕๑	๐.๕๑	๓,๘๗๒
๕.ลำปาว	๑,๑๓๗	๕๗	๑,๐๓๗	๕๕	๑.๖๘	๐.๐๐	๓.๗๘	๓.๖๙	๑,๓๑๓
๖.สิรินธร	๑,๒๐๐	๖๑	๓๖๙	๓๒	๐.๐๐	๐.๐๐	๐.๐๐	๑.๖๐	๗๖๖
๗.ป่าสักชลสิทธิ์	๕๔๙	๕๗	๕๔๖	๕๗	๐.๓๐	๐.๓๐	๒.๑๙	๒.๑๙	๔๑๑
๘.ศรีนครินทร์	๑๖,๑๘๓	๙๑	๕,๙๑๘	๗๙	๔.๒๒	๐.๖๗	๑๐.๐๑	๑๐.๑๒	๒,๕๘๗
๙.วชิราลงกรณ์	๗,๒๓๒	๘๒	๔,๒๒๐	๗๒	๐.๐๐	๐.๕๘	๑๐.๐๕	๑๐.๐๓	๓,๗๖๘
๑๐.ขุนด่านปราการชล	๑๗๔	๗๘	๑๖๙	๗๗	๐.๐๒	๐.๐๔	๑.๑๖	๒.๑๓	๕๑
๑๑.รัชชประภา	๔,๖๙๒	๘๓	๓,๓๔๐	๗๘	๒.๔๕	๓.๑๗	๑๑.๗๖	๙.๒๓	๑,๔๕๒
๑๒.บางกลาง	๑,๐๘๐	๗๔	๘๐๔	๖๘	๔.๓๓	๔.๙๒	๐.๐๐	๑.๙๙	๕๑๐

๕.สถานการณ์น้ำในประเทศ ณ วันที่ ๑ - ๔ มกราคม ๒๕๖๒ (ที่มา: กรมชลประทาน)

สถานี	แม่น้ำ	อำเภอ	จังหวัด	ระดับ ตลิ่ง (ม.รทก.)	ระดับน้ำ (ม.รทก.)				แนวโน้ม	เปรียบ เทียบ ระดับ ตลิ่ง
					อังคาร	พุธ	พฤหัสบดี	ศุกร์		
					๑ ม.ค.	๒ ม.ค.	๓ ม.ค.	๔ ม.ค.		
P.๑	ปิง	เมือง	เชียงใหม่	๓.๗๐	๑.๔๐	๑.๓๔	๑.๓๕	๑.๓๐	ลดลง	-๒.๔
W.๑C	วัง	เมือง	ลำปาง	๕.๒๐	-๐.๒๐	๐.๖๐	๐.๑๑	๐.๒๕	เพิ่มขึ้น	-๔.๙๕
Y.๑๖	ยม	บางระกำ	พิษณุโลก	๗.๓๐	๐.๓๙	๐.๔๕	๐.๔๕	๐.๔๕	ทรงตัว	-๖.๘๓
N.๗A	น่าน	เมือง	พิจิตร	๙.๘๗	๓.๒๖	๓.๒๗	๓.๑๕	๓.๐๗	ลดลง	-๘.๑๑
C.๒	เจ้าพระยา	เมือง	นครสวรรค์	๒๖.๒๐	๑๘.๖๐	๑๘.๕๕	๑๘.๖๑	๑๘.๖๑	ทรงตัว	-๗.๕๙
C.๑๓	เจ้าพระยา	สรรพยา	ชัยนาท	๑๖.๓๔	๕.๖๔	๕.๗๘	๕.๗๘	๕.๗๘	ทรงตัว	-๑๐.๕๖
M.๖A	มูล	สตึก	บุรีรัมย์	๖.๐๐	๐.๐๗	๐.๐๖	๐.๐๖	๐.๐๕	ลดลง	-๕.๙๕
M.๗	มูล	เมือง	อุบลราชธานี	๗.๐๐	๒.๕๒	๒.๕๒	๒.๕๓	๒.๕๔	เพิ่มขึ้น	-๔.๔๖
M.๑๙๑	ลำตะคอง	เมือง	นครราชสีมา	๓.๐๐	๑.๐๔	๑.๐๓	๑.๐๐	๐.๘๘	ลดลง	-๒.๑๒
M.๖๙	ลำเซบก	โครงการพิเศษ	อุบลราชธานี	๗.๓๐	๕.๔๘	๕.๔๘	๕.๔๕	๕.๔๐	ลดลง	-๑.๙
X.๖๔	คลองท่าแซะ	ท่าแซะ	ชุมพร	๑๗.๑๓	๘.๒๗	๘.๕๘	๘.๕๓	๘.๒๖	ลดลง	-๘.๘๗
X.๑๔๙	คลองกลาย	นบพิตำ	นครศรีธรรมราช	๓๓.๙๖	๒๘.๘๖	๒๘.๘๑	๒๘.๘๒	๒๘.๘๒	ทรงตัว	-๕.๑๔
X.๒๗๔	แม่น้ำโก-ลก	แว้ง	นราธิวาส	๒๔.๑๘	๑๙.๑๓	๑๙.๑๖	๑๙.๑๔	๑๙.๓๖	เพิ่มขึ้น	-๔.๘๒
X.๓๗A	แม่น้ำตาปี	พระแสง	สุราษฎร์ธานี	๑๑.๗๐	๗.๕๑	๗.๕๓	๗.๓๙	๗.๑๗	ลดลง	-๓.๕๙

*** ยังไม่ได้รับรายงาน

สถานการณ์น้ำในพื้นที่ลุ่มน้ำโขง ณ วันที่ ๓๑ ธันวาคม ๒๕๖๑ (ที่มา: Mekong River Commission (MRC))

สถานี	ปริมาณ ฝน ๒๔ ชม. (มม)	ระดับอ้างอิง (ม.รทก.)	ระดับตลิ่ง (ม.)	ระดับน้ำ (ม.) ๓๑ ธ.ค.	เปรียบเทียบ ระดับตลิ่ง	ระดับน้ำคาดการณ์ (ม.)			แนวโน้ม
						๑ ม.ค.	๒ ม.ค.	๓ ม.ค.	
อ.เชียงแสน จ.เชียงราย	๐.๖	๓๕๗.๑๑๐	๑๒.๘๐	๓.๑๙	-๙.๖๑	๓.๑๕	๒.๙๕	๓.๐๒	ลดลง
อ.เชียงคาน จ.เลย	๐.๐	๑๙๔.๑๑๘	๑๖.๐๐	๕.๓๐	-๑๐.๗๐	๕.๒๕	๕.๓๒	๕.๔๓	เพิ่มขึ้น
อ.เมือง จ.หนองคาย	๐.๐	๑๕๓.๖๔๘	๑๒.๒๐	๒.๔๗	-๙.๗๓	๒.๓๙	๒.๓๔	๒.๔๑	ลดลง
อ.เมือง จ.นครพนม	๐.๐	๑๓๐.๙๖๑	๑๒.๐๐	๒.๔๐	-๙.๖๐	๒.๓๗	๒.๓๕	๒.๓๒	ลดลง
อ.เมือง จ.มุกดาหาร	๐.๐	๑๒๔.๒๑๙	๑๒.๕๐	๒.๖๙	-๙.๘๑	๒.๖๖	๒.๖๔	๒.๖๓	ลดลง
อ.โขงเจียม จ.อุบลราชธานี	๐.๐	๘๙.๐๓๐	๑๔.๕๐	๓.๐๖	-๑๑.๔๔	๓.๑๙	๓.๑๔	๓.๐๘	เพิ่มขึ้น

***เนื่องจากปัจจุบันสถานการณ์น้ำน้อย MRC จึงมีการปรับปรุงข้อมูลเป็นรายสัปดาห์

๖.สถานการณ์เตือนภัย Early Warning ณ วันที่ ๔ มกราคม ๒๕๖๒ (ที่มา: สำนักวิจัย พัฒนาและอุทกวิทยา กรมทรัพยากรน้ำ)
[เวลา ๑๕.๐๐ น.(เมื่อวาน) - ๐๘.๐๐ น. (วันนี้)]

การแจ้งเตือน	สถานี	การแจ้งเตือน
เตือนสีแดง (อพยพ)	บ้านห้วยบอน ตำบลบ้านโหนด อำเภอสะบ้าย้อย จังหวัดสงขลา	ปริมาณฝนสะสม ๑๒ ชั่วโมง ๑๔๒.๕ มิลลิเมตร
เตือนสีเหลือง (เตือนภัย)	บ้านชะ ตำบลสะกอม อำเภอเทพา จังหวัดสงขลา บ้านตันปริง ตำบลคลองหรีด อำเภอนาทม จังหวัดสงขลา	ปริมาณฝนสะสม ๑๒ ชั่วโมง ๑๑๗.๕ มิลลิเมตร ปริมาณฝนสะสม ๑๒ ชั่วโมง ๑๑๗.๐ มิลลิเมตร
เตือนสีเขียว (เฝ้าระวัง)	-	-

***สำนักงานทรัพยากรน้ำภาคที่เกี่ยวข้องได้ดำเนินการแจ้งอาสาสมัครและเครือข่าย รวมถึงหน่วยงานที่เกี่ยวข้องในพื้นที่เสี่ยงภัยแล้ว

๗.สถานการณ์ภัยพิบัติภัย ณ วันที่ ๓ มกราคม ๒๕๖๒ (ที่มา : กรมทรัพยากรธรณี)

เนื่องจากอิทธิพลของพายุโซนร้อน “ปาบึก” (PABUK) บริเวณทะเลจีนใต้ตอนล่าง คาดว่าจะเคลื่อนผ่านปลายแหลมญวน และเคลื่อนลงอ่าวไทยในวันที่ ๓ มกราคม ๒๕๖๒ และจะเคลื่อนขึ้นฝั่งบริเวณรอยต่อระหว่างจังหวัดชุมพรและสุราษฎร์ธานี ในช่วงค่ำของวันที่ ๔ มกราคม ๒๕๖๒ โดยจะมีผลกระทบต่อภาคใต้ในช่วงวันที่ ๓ – ๕ มกราคม ๒๕๖๒ ซึ่งจะทำให้มีฝนตกหนักถึงหนักมากในบางพื้นที่ อาจส่งผลให้เกิดน้ำป่าไหลหลากและดินถล่มลงมาได้ ศูนย์ปฏิบัติการธรณีพิบัติภัย จึงได้ทำการเฝ้าระวังและติดตามสถานการณ์พิบัติภัยดินถล่มและน้ำป่าไหลหลากเป็นพิเศษในพื้นที่เสี่ยงภัยจังหวัดสุราษฎร์ธานี นครศรีธรรมราช ตรัง สตูล พัทลุง สงขลา ปัตตานี ยะลา และนราธิวาส ทั้งนี้จะทำการแจ้งเตือนอาสาสมัครเครือข่ายในพื้นที่เสี่ยงภัยต่อไป

๘.เหตุการณ์วิกฤตน้ำปัจจุบัน ณ วันที่ ๓ มกราคม ๒๕๖๒ [เวลา ๐๘.๐๐ น. - ๑๕.๐๐ น. (วันนี้)]

กรมอุตุนิยมวิทยา - ประกาศฉบับที่ ๑๒ เมื่อเวลา ๑๐.๐๐ น. ของวันนี้ (๓ ม.ค.) พายุโซนร้อนปาบึก (PABUK) บริเวณทะเลจีนใต้ตอนล่าง โดยมีศูนย์กลางห่างประมาณ ๕๕๐ กิโลเมตร ทางด้านตะวันออกเฉียงใต้ของจังหวัดนครศรีธรรมราช พายุนี้กำลังเคลื่อนตัวทางทิศตะวันตกอย่างช้า ๆ คาดว่าจะเคลื่อนลงอ่าวไทยในวันนี้ และจะเคลื่อนขึ้นฝั่งบริเวณจังหวัดนครศรีธรรมราช ในช่วงค่ำของวันที่ ๔ มกราคม ๒๕๖๒ โดยจะมีผลกระทบต่อภาคใต้ในช่วงวันที่ ๓-๕ มกราคม ๒๕๖๒ ทำให้บริเวณจังหวัดเพชรบุรี ประจวบคีรีขันธ์ ชุมพร สุราษฎร์ธานี นครศรีธรรมราช พัทลุง สงขลา ปัตตานี ยะลา นราธิวาส ระนอง พังงา ภูเก็ต กระบี่ ตรัง และสตูล มีฝนตกเป็นบริเวณกว้าง โดยมีฝนตกหนักหลายพื้นที่และมีฝนตกหนักมากบางแห่ง ขอให้ประชาชนบริเวณดังกล่าวระวังอันตรายจากฝนตกหนักถึงหนักมาก ซึ่งอาจทำให้เกิดน้ำท่วมฉับพลัน และน้ำป่าไหลหลากได้

๙.สถานการณ์อุทกภัย ณ วันที่ ๔ มกราคม ๒๕๖๒ (ที่มา :กรมป้องกันและบรรเทาสาธารณภัย)

ไม่มีสถานการณ์

๑๐.การคาดหมายลักษณะอากาศ ๗ วันข้างหน้า (ระหว่างวันที่ ๓ – ๙ มกราคม ๒๕๖๒)

ในช่วงวันที่ ๓ – ๕ ม.ค. ๖๒ บริเวณภาคใต้จะมีฝนตกหนักหลายพื้นที่ และมีฝนตกหนักมากบางแห่ง สำหรับบริเวณอ่าวไทยมีคลื่นสูง ๓-๕ เมตร ส่วนทะเลอันดามันมีคลื่นสูง ๒-๓ เมตร

ในช่วงวันที่ ๔ – ๙ ม.ค. ๖๒ บริเวณประเทศไทยตอนบนมีอุณหภูมิสูงขึ้น ๒-๔ องศาเซลเซียส โดยจะมีฝนฟ้าคะนองเกิดขึ้นได้ แต่ยังคงมีอากาศเย็นถึงหนาวในภาคเหนือและภาคตะวันออกเฉียงเหนือ

๑๑.โครงการพัฒนาแหล่งน้ำ (สำนักอนุรักษ์และฟื้นฟูแหล่งน้ำ กรมทรัพยากรน้ำ ข้อมูล ณ วันที่ ๑๑ ธันวาคม ๒๕๖๑)

ลำดับที่	ชื่อโครงการ	พื้นที่ดำเนินการ				ความจุเก็บกัก (ล้าน ลบ.ม.)	ปริมาณปัจจุบัน (ล้าน ลบ.ม.)
		ตำบล	อำเภอ	จังหวัด	ลุ่มน้ำหลัก		
๑	โครงการอนุรักษ์ฟื้นฟูแหล่งน้ำห้วยไม้เต็ง		บ้านคา,สวนผึ้ง	ราชบุรี	แม่กลอง	วางท่อผันน้ำ	-
๒	โครงการอนุรักษ์ฟื้นฟูแหล่งน้ำหนองแขมหลวง	ต.แม่ปู่	แม่พริก	ลำปาง	วัง	๒.๖๙	๐.๑๙
๓	โครงการอนุรักษ์ฟื้นฟูแหล่งน้ำทุ่งกระเต็น	เยี่ยปราสาท,ท่าโพธิ์, ทุ่งกระเต็น, ทุ่งตาด	หนองกี่	บุรีรัมย์	มูล	๘.๖๓	๔.๙๓
๔	โครงการอนุรักษ์ฟื้นฟูแหล่งน้ำบึงกิว (บึงจิว)	ธงธานี,บึงนคร	อรัญบุรี	ร้อยเอ็ด	ชี	๔.๘๖	๓.๖๘
๕	โครงการอนุรักษ์ฟื้นฟูแหล่งน้ำหนองตีนคอย	สามเงา,ยกกระบัตร	สามเงา	ตาก	วัง	๕.๕๐	๕.๖๖
๖	โครงการอนุรักษ์ฟื้นฟูแหล่งน้ำหนองบัวพระเจ้าหลวง	เชิงคอย	ดอกสะเก็ด	เชียงใหม่	ปิง	๐.๔๕	๐.๔๕
๗	โครงการอนุรักษ์ฟื้นฟูแหล่งน้ำคลองพระปรัง		กบินทร์บุรี	ปราจีนบุรี	ปราจีนบุรี	ก่อสร้างฝาย	-
๘	โครงการอนุรักษ์ฟื้นฟูแหล่งน้ำหนองบัวลอย	แม่ยม	เมือง	แพร่	ยม	๒.๕๐	๒.๒๑
๙	โครงการอนุรักษ์ฟื้นฟูแหล่งน้ำคลองหลุมทองกลาง	สิงหนาท	ลาดบัวหลวง	พระนครศรีอยุธยา	เจ้าพระยา	-	-
๑๐	โครงการอนุรักษ์ฟื้นฟูแหล่งน้ำบึงสีไฟ		เมือง	พิจิตร	น่าน	๐.๖๐	๐.๕๑
๑๑	โครงการอนุรักษ์ฟื้นฟูแหล่งน้ำพื้นที่บางระกำ		บางระกำ	พิษณุโลก	ยม	๒.๐๑	๑.๑๕
๑๒	โครงการอนุรักษ์ฟื้นฟูแหล่งน้ำห้วยหลวง-หนองหายา		กุ่มกาวปี	อุดรธานี	ชี	๑๐๗.๘๗	๘๓.๒๑
๑๓	โครงการอนุรักษ์ฟื้นฟูแหล่งน้ำโครงการลำน้ำอิง		แม่ใจ,เมือง	พะเยา	โขง	๑.๐๓	๐.๖๘
๑๔	โครงการอนุรักษ์ฟื้นฟูแหล่งน้ำหนองลาดควาย	นาแต่	คำตากล้า	สกลนคร	โขง	๓.๔๕	๔.๕๓
๑๕	โครงการอนุรักษ์ฟื้นฟูแหล่งน้ำแจะแม่ (พื้นที่แก้มลิงบึงเชียงตึก)	แจะแม่,ในเมือง	เมือง	อุบลราชธานี	มูล	๒.๐๐	๑.๒๖
	รวม					๑๔๑.๕๙	๑๐๘.๔๗

***มีการปรับปรุงข้อมูลราย ๒ สัปดาห์

๑๒.การช่วยเหลือเพื่อบรรเทาสถานการณ์ภัยแล้ง (กรมทรัพยากรน้ำ)

สรุปการสูบน้ำ และบริการน้ำดื่ม เพื่อช่วยเหลือสถานการณ์ภัยแล้งตั้งแต่ ๒๙ ตุลาคม - ๓ มกราคม พ.ศ. ๒๕๖๒

หน่วยงาน	จังหวัด	ปริมาณสูบน้ำ (ลบ.ม.)	ปริมาณแจกจ่ายน้ำ (ลิตร)	ประโยชน์ที่ได้รับ		
				อุปโภค-บริโภค		
				ครัวเรือน	ประชากร	พื้นที่
ภาค ๑	ลำปาง	๔๘๐	-	๑๒	๖๐	๕๐
ภาค ๒	นครสวรรค์	๕๓๖,๗๖๐	๑๒,๐๐๐	๓๒๐	-	๑,๔๐๐
	อุทัยธานี	๗๕๙,๗๘๐	-	-	-	๒,๐๐๐
	สิงห์บุรี	๔๖๐,๐๘๐	-	๑๕๐	๔๕๐	-
	ลพบุรี	๔๑๗,๙๖๐	-	๘๕๓	๒,๑๖๙	-
ภาค ๓	อุดรธานี	๒๒๑,๙๕๐	-	๓๔๙	๑,๖๒๐	๒,๒๐๐
ภาค ๔	ขอนแก่น	๗๑๙,๒๔๐	-	๑,๘๗๕	๗,๘๔๗	-
	มหาสารคาม	๒๘,๐๐๐	-	๘๘	๕๒๑	-
	ร้อยเอ็ด	๑๔๖,๘๐๐	-	๒๐๑	๘๐๐	-
ภาค ๕	บุรีรัมย์	๒๙๓,๒๐๐	-	๘๕๖	๓,๗๒๘	-
	นครราชสีมา	๘๒๑,๔๕๐	-	๒,๓๙๖	๘,๓๘๙	-
ภาค ๖	ปราจีนบุรี	๒,๑๑๒,๐๐๐	-	๗๙๔	๒,๖๔๒	๖,๗๗๕
ภาค ๙	อุดรดิตถ์	-	๓๔๑,๖๐๐	๘๕๒	๒,๓๐๐	-
	สุโขทัย	๑๖,๐๘๘	-	๔๒๕	๑,๑๕๐	-
ภาค ๑๑	อุบลราชธานี	๖๔,๒๒๕	-	๕๐๗	๑,๘๓๕	-
		๖,๕๙๘,๐๑๓	๓๕๓,๖๐๐	๙,๖๗๘	๓๓,๕๑๑	๑๒,๔๒๕

๑๓.การช่วยเหลือเพื่อบรรเทาสถานการณ์อุทกภัย (กรมทรัพยากรน้ำ)

สรุปการสูบน้ำ และบริการน้ำดื่ม เพื่อช่วยเหลือสถานการณ์อุทกภัยตั้งแต่ ๒๙ ตุลาคม – ๓ มกราคม พ.ศ. ๒๕๖๒

หน่วยงาน	จังหวัด	ปริมาณสูบน้ำ (ลบ.ม.)	ปริมาณแจกจ่ายน้ำ (ลิตร)	ประโยชน์ที่ได้รับ		
				อุปโภค-บริโภค		
				ครัวเรือน	ประชากร	พื้นที่
ภาค ๗	เพชรบุรี	๙,๗๒๐	-	๒,๖๐๐	๑๑,๐๐๐	-
	นครปฐม	๒๔,๓๐๐	-	๑๕๐	๘๐๐	๑,๐๐๐
ภาค ๘	สงขลา	๓๑๙,๑๔๐	-	๒,๖๘๐	๖,๔๘๐	-
	พัทลุง	๑๐๖,๙๒๐	-	๙๘๓	๑,๑๓๔	-
	นครศรีธรรมราช	๓๒,๔๐๐	-	๘๓๖	-	-
ภาค ๑๐	ชุมพร	๔,๐๐๐	-	๓๕	๑๒๐	๑๕
	ภูเก็ต	๔,๘๐๐	-	๙๘๐	๔,๒๒๕	๕,๖๐๐
	สุราษฎร์ธานี	๓,๒๐๐	-	๑๐	๓๐	๑๕๐
		๕๐๔,๔๘๐	-	๘,๒๗๔	๒๓,๗๘๙	๖,๗๖๕

ความช่วยเหลือด้านการป้องกันวิกฤติน้ำ ของกรมทรัพยากรน้ำ
วันที่ ๒๔ ธันวาคม ๒๕๖๑

๑) สำนักงานทรัพยากรน้ำภาค ๕

๒) พื้นที่ดำเนินการ ดำเนินการสูบน้ำจากคลองส่งน้ำลำสาละบายไปยังสระสาธารณะประโยชน์ ม.บ้านโคกตะกุด หมู่ที่ ๑๔
อำเภอเมืองบุรีรัมย์ จังหวัดบุรีรัมย์

๓) ผลประโยชน์ที่คาดว่าจะได้รับ _____ ไร่ _____ ลูกบาศก์เมตร
๑๐๘ ครัวเรือน ๔๐๘ คน



ความช่วยเหลือด้านการป้องกันวิกฤติน้ำ ของกรมทรัพยากรน้ำ
วันที่ ๒๐-๒๖ ธันวาคม ๒๕๖๑

๑) สำนักงานทรัพยากรน้ำภาค ๕

๒) พื้นที่ดำเนินการ ดำเนินการสูบน้ำเข้าระบบประปาหมู่บ้านบ้านฝ้าย หมู่ที่ ๑ เพื่อใช้ผลิตน้ำประปา ๓ หมู่บ้าน ได้แก่ หมู่ที่ ๑,๙ และหมู่ที่ ๑๐ ตำบลเมืองฝ้าย อำเภอหนองหงส์ จังหวัดบุรีรัมย์

๓) ผลประโยชน์ที่คาดว่าจะได้รับ ไร่ ๗๒,๐๐๐ ลูกบาศก์เมตร
๗๕๐ ครัวเรือน ๒,๓๑๓ คน



ความช่วยเหลือด้านการป้องกันวิกฤติน้ำ ของกรมทรัพยากรน้ำ
วันที่ ๑๗-๒๓ ธันวาคม ๒๕๖๑

๑) สำนักงานทรัพยากรน้ำภาค ๕

๒) พื้นที่ดำเนินการ ดำเนินการสูบน้ำจากสระตึงไถง เข้าสู่ผลิตน้ำประปาหมู่บ้าน เพื่อแก้ไขปัญหาหาขาดแคลนน้ำ
อุปโภคบริโภคจากภัยแล้งให้กับประชาชนจำนวน ๓ หมู่บ้าน ได้แก่ บ้านหว่าไต้ หมู่ที่ ๙ บ้านหว่าเหนือ หมู่ที่ ๕ และ
บ้านตะครอง หมู่ที่ ๑๕ ตำบลหนองเต็ง อำเภอกระสัง จังหวัดบุรีรัมย์

๓) ผลประโยชน์ที่คาดว่าจะได้รับ ไร่ ๖๔,๐๐๐ ลูกบาศก์เมตร
๕๘๐ ครัวเรือน ๑,๑๓๗ คน



ข้อมูลจาก : dwr.go.th

จึงเรียนมาเพื่อโปรดทราบ

นายสุวัฒน์ เปี่ยมปัจจัย
อธิบดีกรมทรัพยากรน้ำ