



# รายงานการเฝ้าระวังติดตามสถานการณ์น้ำ ๒๔ ชั่วโมง

ศูนย์ป้องกันวิกฤติน้ำ กรมทรัพยากรน้ำ กระทรวงทรัพยากรธรรมชาติและสิ่งแวดล้อม  
โทรศัพท์ ๐ ๒๒๔๘ ๖๖๓๑ โทรสาร ๐ ๒๒๔๘ ๖๖๒๙ <http://www.dwr.go.th>

รายงานฉบับที่ ๔๖๗/๒๕๕๙

เวลา ๐๘.๐๐น.

วันที่ ๒๕ สิงหาคม ๒๕๕๙

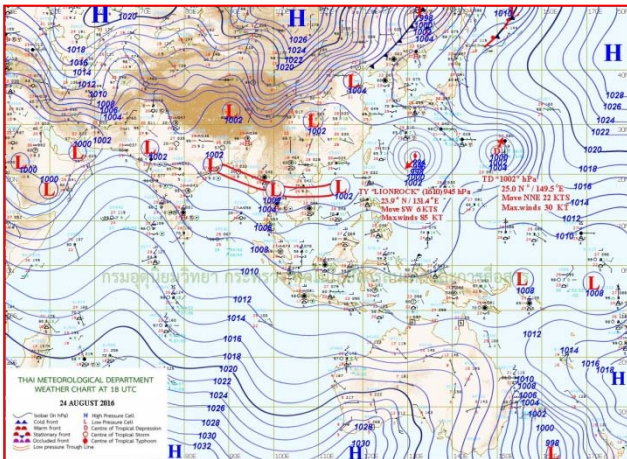
เรื่อง รายงานการเฝ้าระวังติดตามสถานการณ์น้ำ ๒๔ ชั่วโมง

เรียนร.ม.ท.ส. เลขานุการ ร.ม.ท.ส.ปท.ท.ส. รอง ปท.ท.ส. อท.น. รอง อท.น. และหน่วยงานที่เกี่ยวข้อง

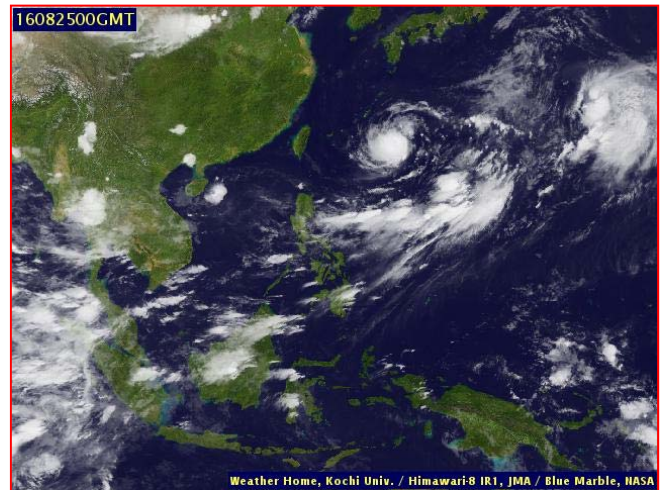
กรมทรัพยากรน้ำขอรายงานการเฝ้าระวังและติดตามสถานการณ์น้ำ ประจำวันที่ ๒๕ สิงหาคม ๒๕๕๙ ดังนี้

## ๑. สถานะอากาศ ณ เวลา ๐๖.๐๐ น. (ที่มา: กรมอุตุนิยมวิทยา)

พยากรณ์อากาศ ๒๔ ชั่วโมงข้างหน้า ประเทศไทยมีฝนตกต่อเนื่องและมีฝนตกหนักบางแห่ง ในภาคเหนือ ภาคตะวันออกเฉียงเหนือ และภาคใต้ ส่วนมากบริเวณจังหวัดเชียงใหม่ ลำพูน ลำปาง แพร่ น่าน อุตรดิตถ์ ตาก กำแพงเพชร พิจิตร โขงเจ็ด เพชรบูรณ์ เลย ขอนแก่น กาฬสินธุ์ ร้อยเอ็ด ชัยภูมิ นครราชสีมา บุรีรัมย์ สุรินทร์ ศรีสะเกษ อุบลราชธานี พังงา ภูเก็ต กระบี่ ตรัง และสตูล ขอให้ประชาชนในบริเวณดังกล่าวระวังอันตรายจากฝนตกหนักและฝนที่ตกสะสมไว้ด้วย สำหรับ กรุงเทพมหานครและปริมณฑลมีโอกาสเกิดฝนฟ้าคะนองในช่วงระหว่างบ่ายถึงค่ำและมีลมกระโชกแรงบางแห่ง

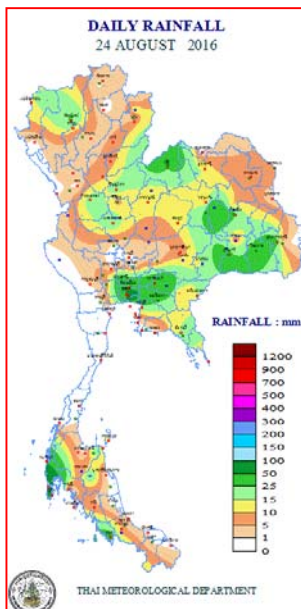


แผนที่อากาศ วันที่ ๒๕ ส.ค.๒๕๕๙ เวลา ๐๖.๐๐ น.



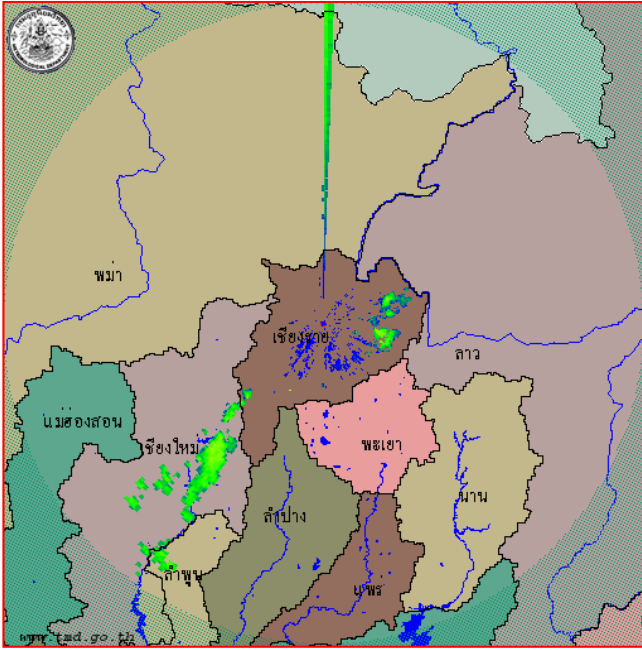
ภาพถ่ายจากดาวเทียม วันที่ ๒๕ ส.ค. ๒๕๕๙ เวลา ๐๗.๐๐ น.

## ๒. ปริมาณฝนสะสม ณ เวลา ๐๗.๐๐ น. (เมื่อวาน) - ๐๗.๐๐ น. (วันนี้) (ที่มา: กรมอุตุนิยมวิทยา)

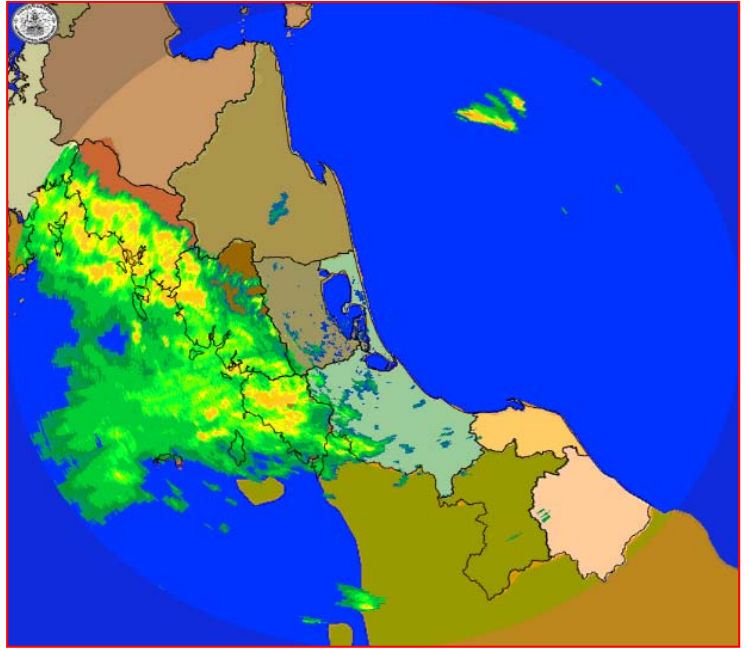


| จุดตรวจวัด                 | ปริมาณฝน (มม.) |
|----------------------------|----------------|
| จ.บุรีรัมย์                | ๑๑๘.๖          |
| จ.ภูเก็ต (ศูนย์ฯ)          | ๑๑๔.๖          |
| กรุงเทพฯ บางนา สกข.        | ๙๒.๙           |
| จ.สมุทรปราการ (สกข.)       | ๗๘.๙           |
| จ.ปราจีนบุรี (กบินทร์บุรี) | ๕๐.๗           |
| จ.มหาสารคาม                | ๔๘.๗           |
| จ.ระนอง                    | ๔๗.๖           |

๓. เรดาร์ตรวจอากาศ ณ วันที่ ๒๕ สิงหาคม ๒๕๕๙ (ที่มา: กรมอุตุนิยมวิทยา)



สถานีเชียงราย เวลา ๐๘.๐๐ น.



สถานีสงขลา เวลา ๐๘.๐๐ น.

จากเรดาร์ตรวจอากาศ จะพบว่ามีกลุ่มเมฆฝนกระจายบริเวณภาคเหนือ ภาคกลาง ภาคตะวันออก ภาคตะวันออกเฉียงเหนือ และภาคใต้

๔. สถานการณ์น้ำในอ่างเก็บน้ำขนาดใหญ่ ณ วันที่ ๒๕ สิงหาคม ๒๕๕๙ (ที่มา: กรมชลประทาน)

สภาพน้ำในอ่างเก็บน้ำขนาดใหญ่ ปริมาณน้ำในอ่างฯ ๓๕,๓๖๖ ล้าน ลบ.ม. คิดเป็นร้อยละ ๕๐ (ปริมาณน้ำใช้การได้ ๑๑,๘๔๐ ล้าน ลบ.ม. คิดเป็นร้อยละ ๒๕) ปริมาณน้ำในอ่างฯ เทียบกับปี ๒๕๕๘ (๓๔,๕๗๒ ล้าน ลบ.ม. คิดเป็นร้อยละ ๔๙) มากกว่าปี ๒๕๕๘ จำนวน ๗๙๕ ล้าน ลบ.ม. ปริมาณน้ำไหลลงอ่างฯ จำนวน ๒๑๒.๔๓ ล้าน ลบ.ม. ปริมาณน้ำระบายจำนวน ๘๓.๙๐ ล้าน ลบ.ม. สามารถรับน้ำได้อีก ๓๕,๓๔๗ ล้าน ลบ.ม.

| อ่างเก็บน้ำ        | ปริมาณน้ำในอ่าง                |              | ปริมาณน้ำใช้การได้             |             | ปริมาณน้ำไหลลงอ่าง             |                                  | ปริมาณน้ำระบาย                 |                                  | ปริมาณน้ำรับได้อีก (ล้าน ม. <sup>๓</sup> )<br>(ความจุที่ รนส.- ปริมาณน้ำปัจจุบัน) |
|--------------------|--------------------------------|--------------|--------------------------------|-------------|--------------------------------|----------------------------------|--------------------------------|----------------------------------|---|
|                    | ปริมาณ (ล้าน ม. <sup>๓</sup> ) | % น้ำเก็บกัก | ปริมาณ (ล้าน ม. <sup>๓</sup> ) | % น้ำใช้การ | วันนี้ (ล้าน ม. <sup>๓</sup> ) | เมื่อวาน (ล้าน ม. <sup>๓</sup> ) | วันนี้ (ล้าน ม. <sup>๓</sup> ) | เมื่อวาน (ล้าน ม. <sup>๓</sup> ) |   |
| ๑.ภูมิพล           | ๔,๕๖๕                          | ๓๔           | ๗๖๕                            | ๘           | ๑๖.๘๒                          | ๑๘.๑๗                            | ๓.๐๐                           | ๓.๐๐                             | ๘,๘๘๗   |
| ๒.สิริกิติ์        | ๕,๓๒๒                          | ๕๖           | ๒,๔๗๒                          | ๓๗          | ๘๗.๑๑                          | ๑๒๖.๔๗                           | ๕.๐๐                           | ๔.๙๓                             | ๕,๓๑๘   |
| ๓.จุฬาภรณ์         | ๔๒                             | ๒๖           | ๕                              | ๔           | ๐.๐๗                           | ๐.๐๑                             | ๐.๐๐                           | ๐.๐๐                             | ๑๖๕   |
| ๔.อุบลรัตน์        | ๖๖๓                            | ๒๗           | ๘๒                             | ๔           | ๙.๑๓                           | ๐.๘๒                             | ๑.๕๐                           | ๑.๕๐                             | ๑,๗๖๘   |
| ๕.ลำปาว            | ๕๖๒                            | ๒๘           | ๔๖๒                            | ๒๕          | ๗.๔๗                           | ๑๐.๐๙                            | ๙.๗๔                           | ๕.๑๙                             | ๑,๘๘๘   |
| ๖.สิรินธร          | ๑,๐๑๒                          | ๕๑           | ๑๘๑                            | ๑๖          | ๔.๓๖                           | ๘.๑๕                             | ๐.๐๐                           | ๐.๐๐                             | ๙๕๔   |
| ๗.ป่าสักชลสิทธิ์   | ๒๔๒                            | ๒๕           | ๒๓๙                            | ๒๕          | ๒.๔๔                           | ๒.๖๑                             | ๕.๒๕                           | ๕.๒๑                             | ๗๑๘   |
| ๘.ศรีนครินทร์      | ๑๑,๗๑๐                         | ๖๖           | ๑,๔๔๕                          | ๑๙          | ๑๒.๑                           | ๒๒.๒๔                            | ๙.๓๕                           | ๙.๐๔                             | ๗,๑๔๐   |
| ๙.วีรลพการณ        | ๔,๕๔๙                          | ๕๑           | ๑,๕๓๗                          | ๒๖          | ๒๗.๔๓                          | ๒๗.๗๑                            | ๘.๖๓                           | ๘.๙๗                             | ๖,๔๕๑   |
| ๑๐.ขุนด่านปราการชล | ๑๑๑                            | ๔๙           | ๑๐๖                            | ๔๘          | ๒.๑๘                           | ๑.๘๙                             | ๑.๔๓                           | ๑.๔๗                             | ๑๑๕   |
| ๑๑.รัชชประภา       | ๔,๓๙๖                          | ๗๘           | ๓,๐๔๔                          | ๗๑          | ๑๖.๕๗                          | ๒๓.๐๐                            | ๑๖.๑๕                          | ๑๗.๙๑                            | ๒,๒๒๔   |
| ๑๒.บางกลาง         | ๔๕๒                            | ๓๑           | ๑๗๕                            | ๑๕          | ๐.๒๔                           | ๐.๓๙                             | ๒.๐๘                           | ๒.๕๒                             | ๑,๒๒๒   |

### ๕. สถานการณ์น้ำในประเทศ ณ วันที่ ๒๑ - ๒๕ สิงหาคม ๒๕๕๙ (ที่มา: กรมชลประทาน)

| สถานี | แม่น้ำ      | อำเภอ      | จังหวัด       | ระดับ<br>ตลิ่ง<br>(ม.<br>รทก.) | ระดับน้ำ (ม.รทก.) |            |            |            |            | แนวโน้ม   |
|-------|-------------|------------|---------------|--------------------------------|-------------------|------------|------------|------------|------------|-----------|
|       |             |            |               |                                | อาทิตย์           | จันทร์     | อังคาร     | พุธ        | พฤหัสบดี   |           |
|       |             |            |               |                                | ๒๑<br>ส.ค.        | ๒๒<br>ส.ค. | ๒๓<br>ส.ค. | ๒๔<br>ส.ค. | ๒๕<br>ส.ค. |           |
| P.๑   | ปิง         | เมือง      | เชียงใหม่     | ๓.๗๐                           | ๑.๗๘              | ๑.๘๘       | ๑.๕๘       | ๑.๕๓       | ๑.๖๐       | เพิ่มขึ้น |
| W.๑C  | วัง         | เมือง      | ลำปาง         | ๕.๒๐                           | -๐.๔๔             | -๐.๔๗      | ๐.๒๓       | ๐.๓๔       | ๐.๒๑       | ลดลง      |
| Y.๔   | ยม          | เมือง      | สุโขทัย       | ๗.๔๕                           | ๓.๙๘              | ๔.๘๔       | ๕.๓๐       | ๕.๓๑       | ๕.๑๔       | ลดลง      |
| N.๖๗  | น่าน        | ชุมแสง     | นครสวรรค์     | ๒๘.๓๐                          | ๒๑.๓๓             | ๒๑.๔๑      | ๒๑.๔๓      | ๒๑.๔๑      | ๒๑.๔๓      | เพิ่มขึ้น |
| C.๑๓  | เจ้าพระยา   | สรรพยา     | ชัยนาท        | ๑๖.๓๔                          | ๑๕.๐๑             | ๑๕.๐๐      | ๑๔.๙๖      | ๑๔.๙๓      | ๑๔.๙๑      | ลดลง      |
| M.๖A  | มูล         | สตึก       | บุรีรัมย์     | ๕.๔๐                           | ๑.๕๓              | ๑.๓๘       | ๑.๒๙       | ๑.๒๕       | ๑.๔๑       | เพิ่มขึ้น |
| M.๗   | มูล         | เมือง      | อุบลราชธานี   | ๗.๐๐                           | ๒.๑๗              | ๒.๒๐       | ๒.๒๒       | ๒.๑๕       | ๒.๐๖       | ลดลง      |
| M.๑๙๑ | ลำตะคอง     | เมือง      | นครราชสีมา    | ๓.๐๐                           | ๐.๘๗              | ๐.๖๓       | ๐.๗๓       | ๐.๔๙       | ๒.๕๕       | ลดลง      |
| M.๑๕๙ | ลำชี        | จอมพระ     | สุรินทร์      | ๑๑.๓๐                          | ๒.๒๕              | ๒.๔๕       | ๒.๖๕       | ๒.๖๖       | ๒.๕๕       | ลดลง      |
| M.๙๕  | ลำเสียวใหญ่ | สุวรรณภูมิ | ร้อยเอ็ด      | ๓.๒๐                           | ๒.๔๒              | ๒.๔๒       | ๒.๕๕       | ๒.๕๖       | ๒.๕๙       | เพิ่มขึ้น |
| X.๖๔  | คลองท่ามะ   | ท่ามะ      | ชุมพร         | ๑๗.๑๓                          | ๘.๐๘              | ๘.๐๔       | ๗.๙๔       | ๘.๐๘       | ๗.๘๘       | ลดลง      |
| X.๑๔๙ | คลองกลาย    | นบพิตำ     | นครศรีธรรมราช | ๓๓.๙๖                          | ๒๘.๙๕             | ๒๘.๙๕      | ๒๘.๙๔      | ๒๙.๐๕      | ๒๘.๙๘      | ลดลง      |
| X.๒๗๔ | แม่น้ำโก-ลก | แว้ง       | นราธิวาส      | ๒๒.๔๐                          | ๑๘.๔๐             | ๑๘.๖๘      | ๑๘.๔๗      | ๑๘.๕๘      | ๑๘.๙๗      | เพิ่มขึ้น |
| X.๓๗A | แม่น้ำตาปี  | พระแสง     | สุราษฎร์ธานี  | ๑๐.๗๖                          | ๘.๙๔              | ๘.๖๕       | ๘.๒๖       | ๗.๙๗       | ๗.๙๔       | ลดลง      |

\*\*\* ยังไม่ได้รับรายงาน

### ๖. สถานการณ์น้ำในพื้นที่ลุ่มน้ำโขง ณ วันที่ ๒๕ สิงหาคม ๒๕๕๙ (ที่มา:MRC: Mekong River Commission )

| สถานี                    | ระดับตลิ่ง(เมตร) | ระดับน้ำ (เมตร) | ต่ำกว่าระดับตลิ่ง (เมตร) | แนวโน้ม   |
|--------------------------|------------------|-----------------|--------------------------|-----------|
| อ.เชียงแสน จ.เชียงราย    | ๑๒.๘๐            | ๕.๗๖            | ๗.๐๔                     | เพิ่มขึ้น |
| อ.เชียงคาน จ.เลย         | ๑๖.๐๐            | ๑๒.๗๐           | ๓.๓๐                     | ลดลง      |
| อ.เมือง จ.หนองคาย        | ๑๒.๒๐            | ๑๐.๗๐           | ๑.๕๐                     | ลดลง      |
| อ.เมือง จ.นครพนม         | ๑๒.๕๐            | ๑๐.๑๘           | ๒.๓๒                     | ลดลง      |
| อ.เมือง จ.มุกดาหาร       | ๑๒.๐๐            | ๙.๗๖            | ๒.๒๔                     | เพิ่มขึ้น |
| อ.โขงเจียม จ.อุบลราชธานี | ๑๔.๕๐            | ๑๐.๕๗           | ๓.๙๓                     | เพิ่มขึ้น |

### ๖. สถานการณ์เตือนภัย Early Warning ณ วันที่ ๒๕ สิงหาคม ๒๕๕๙ (ที่มา: สำนักวิจัย พัฒนาและอุทกวิทยา กรมทรัพยากรน้ำ)

[เวลา ๑๕.๐๐ น.(เมื่อวาน) - ๐๘.๐๐ น. (วันนี้)]

| การแจ้งเตือน                    | สถานี   | การแจ้งเตือน   |
|---------------------------------|---|--|
| <b>เตือนสีแดง (อพยพ)</b>        | -   | -  |
| <b>เตือนสีเหลือง (เตือนภัย)</b> | บ้านหนองแห้ว* ต.บ้านฝาย อ.น้ำปาด จ.อุตรดิตถ์<br>บ้านตาดรินทอง ต.ธาตุทอง อ.ภูเขียว จ.ชัยภูมิ<br>บ้านท่าหินโงม ต.ท่าหินโงม อ.เมืองชัยภูมิ จ.ชัยภูมิ<br>บ้านลาดผักหนาม ต.ซบสีทอง อ.เมืองชัยภูมิ จ.ชัยภูมิ<br>บ้านพรุสมภาร ต.เทพกระษัตรี อ.กลาง จ.ภูเก็ต                            | ปริมาณระดับน้ำ ๖.๑๓ เมตร ระดับวิกฤต ๗.๐๐ เมตร<br>ปริมาณฝนสะสม ๑๒ ชั่วโมง ๑๑๒.๐ มิลลิเมตร<br>ปริมาณฝนสะสม ๑๒ ชั่วโมง ๑๐๓.๐ มิลลิเมตร<br>ปริมาณฝนสะสม ๑๒ ชั่วโมง ๙๙.๕ มิลลิเมตร<br>ปริมาณฝนสะสม ๑๒ ชั่วโมง ๑๓๓.๕ มิลลิเมตร   |
| <b>เตือนสีเขียว (เฝ้าระวัง)</b> | บ้านริมอิง* ต.เวียง อ.เทิง จ.เชียงราย<br>บ้านแม่สรวย ต.แม่สรวย อ.แม่สรวย จ.เชียงราย<br>บ้านตาดรินทอง ต.ธาตุทอง อ.ภูเขียว จ.ชัยภูมิ<br>บ้านลาดผักหนาม ต.ซบสีทอง อ.เมืองชัยภูมิ จ.ชัยภูมิ<br>บ้านห้วยหินฝน ต.แม่ปะ อ.แม่สอด จ.ตาก<br>บ้านระหัด ต.กุดเสลา อ.เกษตรสมบูรณ์ จ.ชัยภูมิ | ปริมาณระดับน้ำ ๒.๔๖ เมตร ระดับวิกฤต ๔.๕๐ เมตร<br>ปริมาณระดับน้ำ ๒.๒๖ เมตร ระดับวิกฤต ๔.๕๐ เมตร<br>ปริมาณฝนสะสม ๑๒ ชั่วโมง ๘๓.๕ มิลลิเมตร<br>ปริมาณฝนสะสม ๑๒ ชั่วโมง ๙๒.๕ มิลลิเมตร<br>ปริมาณฝนสะสม ๑๒ ชั่วโมง ๙๐.๕ มิลลิเมตร<br>ปริมาณฝนสะสม ๑๒ ชั่วโมง ๙๐.๐ มิลลิเมตร |

\*ได้รับข้อมูลจากทาง Social Media โดยโปรแกรม Line ศูนย์อุทกภัย ทน.

๗. เหตุการณ์วิกฤตน้ำปัจจุบัน ณ วันที่ ๒๕ สิงหาคม ๒๕๕๙ [เวลา ๑๕.๐๐ น.(เมื่อวาน) - ๐๘.๐๐ น. (วันนี้)]  
ไม่มีสถานการณ์

๘. สถานการณ์อุทกภัย ณ วันที่ ๒๕ สิงหาคม ๒๕๕๙ (ที่มา : กรมป้องกันและบรรเทาสาธารณภัย)  
ไม่มีสถานการณ์

๙. การคาดหมายลักษณะอากาศ ๗ วันข้างหน้า (ระหว่างวันที่ ๒๔ - ๓๐ สิงหาคม ๒๕๕๙)

การคาดหมายลักษณะอากาศ ในช่วงวันที่ ๒๔-๒๖ ส.ค. บริเวณประเทศไทยจะมีฝนตกต่อเนื่องกับมีฝนตกหนักบางแห่ง ส่วนคลื่นลมบริเวณทะเลอันดามันจะมีกำลังแรงขึ้น โดยมีคลื่นสูง ๒-๓ เมตรในวันที่ ๒๗-๓๐ ส.ค. ประเทศไทยยังคงมีฝนทางฝั่งตะวันตกของประเทศ ภาคตะวันออกและภาคใต้ฝั่งตะวันตก

---

จึงเรียนมาเพื่อโปรดทราบ

นายสุพจน์ โตวิจักษณ์ชัยกุล  
อธิบดีกรมทรัพยากรน้ำ