



รายงานสถานการณ์น้ำ
ศูนย์ป้องกันวิกฤติน้ำ กรมทรัพยากรน้ำ
วันเสาร์ที่ ๕ มกราคม ๒๕๖๒

สภาวะอากาศ บริเวณภาคใต้ฝั่งตะวันออกจะมีฝนตกหนักถึงหนักมากหลายพื้นที่ ขอให้ประชาชนบริเวณดังกล่าวระวังอันตรายจากฝนตกหนักไว้ด้วย ส่วนอ่าวไทยมีคลื่นสูง ๓-๕ เมตร ชาวเรือควรงดการเดินทางเรือ จนถึงวันที่ ๕ มกราคม ๒๕๖๒ สำหรับประเทศไทยตอนบนมีอากาศหนาวเย็นโดยทั่วไป กับมีลมแรง ส่วนเทือกเขาสูงมีอากาศหนาวถึงหนาวจัด ขอให้ประชาชนบริเวณประเทศไทยตอนบนรักษาสุขภาพเนื่องจากสภาพอากาศที่หนาวเย็นไว้ด้วย



สถานการณ์น้ำ

กรมอุตุนิยมวิทยา เผย'พาบิก'ขึ้นฝั่ง'เมืองคอน'ค่าวันนี้ กระทบภาคใต้ช่วง ๔-๕ ม.ค.

จ.สุราษฎร์ธานี ล่องพวยพ่วน ฤทธิ์'พาบิก'อ่าวไทยฝนถล่ม

จ.นครศรีธรรมราช พาบิกขึ้นฝั่งเมืองคอนวันนี้-๖ อ.ริมทะเลอ่วมสุด

จ.สงขลา เร่งอพยพชาวบ้านอยู่ติดริมทะเล

จ.ปัตตานี อพยพ ๓ อ.๑,๕๐๐ คน หนีพาบิก-ปิดรร.

จ.พังงา เรือประมงพื้นบ้านพังงากลับเข้าฝั่งหนีพายุ

สถานการณ์น้ำต่างประเทศ

(หมายเหตุ ข้อมูลข่าวจาก เดลินิวส์ ไอ เอ็น เอ็น.)

สถานการณ์น้ำ

ระดับน้ำในแม่น้ำโขง : MRC: Mekong River Commission ณ วันที่ ๓๑ ธันวาคม ๒๕๖๑

สถานี	ระดับตลิ่ง	ระดับน้ำ ๒๔.ธ.ค ๖๑	ระดับน้ำ ๓๑ ธ.ค.๖๑	+สูงกว่าตลิ่ง -ต่ำกว่าตลิ่ง	แนวโน้ม
อ.เชียงแสน จ.เชียงราย	๑๒.๘๐	๓.๐๒	๓.๑๙	-๙.๖๑	ลดลง
อ.เชียงคาน จ.เลย	๑๖.๐๐	๖.๒๒	๕.๓๐	-๑๐.๗๐	เพิ่มขึ้น
อ.เมือง จ.หนองคาย	๑๒.๒๐	๓.๐๒	๒.๔๗	-๙.๗๓	ลดลง
อ.เมือง จ.นครพนม	๑๒.๐๐	๒.๒๑	๒.๔๐	-๙.๖๐	ลดลง
อ.เมือง จ.มุกดาหาร	๑๒.๕๐	๒.๕๒	๒.๖๙	-๙.๘๑	ลดลง
อ.โขงเจียม จ.อุบลราชธานี	๑๔.๕๐	๒.๙๒	๓.๐๖	-๑๑.๔๔	เพิ่มขึ้น

หมายเหตุ : ระดับ (รสม.) ข้อมูลจาก <http://www.dwr.go.th>

ระดับน้ำ-ลุ่มน้ำเลสาบสงขลา ลุ่มน้ำทะเลสาบสงขลา ปัจจุบันสถานการณ์น้ำในลำน้ำโดยทั่วไปอยู่ในภาวะปกติ (ระดับน้ำต่ำกว่าระดับตลิ่งต่ำสุด) สถานการณ์น้ำในลำน้ำส่วนใหญ่ลดลงจากเมื่อวาน ซึ่งคาดว่าระดับน้ำจะมีแนวโน้มเพิ่มขึ้น เนื่องจากอิทธิพลของ พายุโซนร้อน “พาบิก” (PABUK) ที่จะทำให้อากาศใต้ในช่วงวันที่ ๓-๕ มกราคม ๒๕๖๒ มีฝนเพิ่มมากขึ้น และมีฝนตกหนักถึงหนักมากบางแห่ง (ข้อมูลวันที่ ๓ ม.ค.๒๕๖๑ ที่มา กรมชลประทาน) สถานีคลองลำ อ.ศรีนครินทร์ จ.พัทลุง สถานีคลองนุ้ย อ.เมือง จ.พัทลุง สถานีคลองหหวะ อ.หาดใหญ่ จ.สงขลา สถานีคลองอู่ตะเภา อ.สะเดา จ.สงขลา สถานีคลองอู่ตะเภา อ.คลองหอยโข่ง จ.สงขลา สถานีคลองอู่ตะเภา อ.หาดใหญ่ จ.สงขลา วัดปริมาณน้ำได้ ๑๗.๓๐ - ๔.๐๐ ๑๒.๘๘ ๘.๗๐ ๑๗.๐๐ เมตร

สถานีตรวจวัดระดับน้ำ (CCTV) ณ วันที่ ๒ มกราคม ๒๕๖๒ การตรวจวัดระดับน้ำจากกล้อง (CCTV) ระดับน้ำส่วนใหญ่ อยู่ในเกณฑ์ปกติ

ลำดับที่	จังหวัด	สถานที่ ตั้งกล้อง	แม่น้ำ/ คูน้ำ	วิกฤติ	วิกฤติ	ระดับน้ำ (ม.รทก.)			สถานการณ์	หมายเหตุ
				น้ำแห้ง	น้ำท่วม	พ.ศ.2561				
				ระดับน้อยกว่า	ระดับมากกว่า	29 ธ.ค. 62	30 ธ.ค. 62	1 ม.ค. 62		
1	จ.แพร่	สะพานมหาโพธิ์ อ.เมือง	ยม	143.18	152.33	144.20	144.20	144.40	น้ำปกติ	↑
2	จ.สุโขทัย	สะพานศรีสังขมาลัย อ.เมือง	ยม	60.14	71.78	N/A	N/A	N/A	น้ำปกติ	↔
3	จ.สุโขทัย	สะพานพรหมเมธา อ.เมือง	ยม	42.48	48.59	43.45	43.35	43.25	น้ำปกติ	↓
4	จ.พิษณุโลก	สะพานบางระกำ อ.บางระกำ	ยม	31.73	37.23	N/A	N/A	N/A	น้ำปกติ	↔
5	จ.พิจิตร	สะพานโพทะเล อ.โพทะเล	ยม	22.58	30.63	24.40	24.40	24.60	น้ำปกติ	↑
6	จ.พิษณุโลก	ไนท์บาซาร์ อ.เมือง	น่าน	37.33	45.04	N/A	N/A	N/A	น้ำปกติ	↔
7	จ.นครสวรรค์	วัดเกษไชโยเหนือ อ.ชุมแสง	น่าน	18.73	25.60	N/A	N/A	N/A	น้ำปกติ	↔
8	จ.นครสวรรค์	บ้านทับกฤช อ.ชุมแสง (ทับกฤชใต้)	น่าน	-	26.16	N/A	N/A	N/A	น้ำปกติ	↔
9	จ.อุตรดิตถ์	สะพานท่าเสา อ.เมือง	น่าน	49.22	56.91	55.38	55.60	55.25	น้ำปกติ	↓
10	จ.น่าน	สะพานนครนันทพัฒนา อ.เมือง	น่าน	192.17	197.73	N/A	N/A	N/A	น้ำปกติ	↔
11	จ.พิจิตร	สะพานเสียวเมืองพิจิตร อ.พิจิตร	น่าน	18.19	27.23	N/A	N/A	N/A	น้ำปกติ	↔
12	จ.พิษณุโลก	สะพานสุพรรณภักดี อ.เมือง	น่าน	33.98	44.52	37.05	37.10	37.00	น้ำปกติ	↓
13	จ.อุตรธานี	สถานีวิทยหลวง อ.เมือง	โขง	-	-	N/A	N/A	N/A	น้ำปกติ	↔
14	จ.เลย	สถานีแม่น้ำเลย อ.เมือง	โขง	-	-	230.20	230.20	230.20	น้ำปกติ	↔
15	จ.เชียงใหม่	สถานีห้วยฝาย อ.แม่อาย	แม่อาย/โขง	395.79	396.50	N/A	N/A	N/A	น้ำปกติ	↔
16	จ.หนองคาย	สง.สวนอุทกหนองคาย อ.เมือง	โขง	157.85	166.70	N/A	N/A	N/A	น้ำปกติ	↔
17	จ.หนองคาย	วัดทุ่งธาตุ อ.โพนพิสัย	ห้วยหลวง/โขงอีสาน	150.50	159.43	N/A	N/A	N/A	น้ำปกติ	↔
18	จ.นครพนม	บ้านศาลปากน้ำ อ.ท่าอุเทน	น้ำสงคราม/โขงอีสาน	133.42	141.02	N/A	N/A	N/A	น้ำปกติ	↔
19	จ.นครราชสีมา	ร.ร.เทศบาล 4 อ.เมือง	ลำตะคอง/มูล	174.60	178.00	176.60	176.60	176.50	น้ำปกติ	↓
20	จ.บุรีรัมย์	สตึก อ.สตึก	มูล	123.13	128.76	124.60	124.60	124.60	น้ำปกติ	↔
21	จ.สิงห์บุรี	เชิงสะพานสิงห์บุรี อ.เมือง	เจ้าพระยา	3.45	11.50	2.15	2.20	2.30	น้ำปกติ	↑
22	จ.อ่างทอง	บ้านขามฝั อ.โพธิ์ทอง	เจ้าพระยา	-	9.11	N/A	N/A	N/A	น้ำปกติ	↔
23	จ.พระนครศรีอยุธยา	บ้านป้อม อ.พระนครศรีอยุธยา	เจ้าพระยา	-	-	N/A	N/A	N/A	น้ำปกติ	↔
24	จ.พระนครศรีอยุธยา	อ.สนาม	น้อย/เจ้าพระยา	2.00	5.00	0.50	0.50	1.05	น้ำปกติ	↑
25	จ.อุทัยธานี	เชิงสะพานบริษัท อ.เมือง	สะแกกรัง	15.16	19.90	5.60	5.70	5.85	น้ำปกติ	↑
26	จ.อุทัยธานี	อุทัยใหม่ อ.เมือง	สะแกกรัง	-	-	15.70	15.80	15.95	น้ำปกติ	↑
27	จ.พระนครศรีอยุธยา	สะพานบริษัท อ.พระนครศรีอยุธยา	เจ้าพระยา	-	-	-1.00	-1.00	-0.50	น้ำปกติ	↑
28	จ.สมุทรปราการ	สะพานข้ามแม่น้ำท่าจีน 3 อ.เมือง	ท่าจีน	-5.11	0.57	0.66	0.31	-0.04	น้ำปกติ	↓
29	จ.นครปฐม	สะพานบุญรัตนประยูร อ.สามพราน	ท่าจีน	-5.59	-0.30	0.98	0.98	0.98	น้ำปกติ	↔
30	จ.นครปฐม	สะพานหลวงพ่อบึง อ.นครไชยศรี	ท่าจีน	-3.16	2.21	0.51	0.51	0.71	น้ำปกติ	↑
31	จ.นครปฐม	สะพานข้ามแม่น้ำท่าจีน ทางหลวง 306 อ.บางเลน	ท่าจีน	-4.57	0.21	-0.94	-0.94	-0.74	น้ำปกติ	↑
32	จ.สุพรรณบุรี	สะพานวัดพระรูป อ.เมือง	ท่าจีน	-1.26	2.75	-0.06	-0.11	0.40	น้ำปกติ	↑
33	จ.สุพรรณบุรี	สะพานข้ามแม่น้ำท่าจีน ทางหลวง 306 อ.บางเลน	ท่าจีน	1.55	5.18	N/A	N/A	N/A	น้ำปกติ	↔
34	จ.ชัยนาท	สะพานสามถ้ำ-ท่าโพธิ์ อ.หันคา	ท่าจีน	10.69	12.83	11.82	11.82	11.82	น้ำปกติ	↔
35	จ.ฉะเชิงเทรา	เชิงสะพานฉะเชิงเทรา อ.เมือง	บางปะกง	-0.01	1.90	N/A	N/A	N/A	น้ำปกติ	↔
36	จ.ฉะเชิงเทรา	ตรงข้ามวัดจันทาราม อ.เมือง	จันทบุรี/ชายฝั่งทะเลตะวันออก	0.20	3.73	N/A	N/A	N/A	น้ำปกติ	↔
37	จ.ประจวบคีรีขันธ์	ร.ร.อนุบาลบางสะพาน อ.บางสะพาน	คลองบางสะพาน/ชายฝั่งทะเลตะวันตก	-	3.30	N/A	N/A	N/A	น้ำปกติ	↔
38	จ.สงขลา	สถานีคลองอู่ตะเภา อ.หาดใหญ่	ทะเลสาบสงขลา	-	-	1.20	0.70	0.80	น้ำปกติ	↑
39	จ.พัทลุง	สถานีคลองทะเลใหญ่ อ.ตะโหมด	ทะเลสาบสงขลา	-	-	N/A	N/A	N/A	น้ำปกติ	↔
40	จ.พัทลุง	สถานีลำปำ อ.เมือง	ทะเลสาบสงขลา	-	-	-0.10	-0.10	-0.10	น้ำปกติ	↔
41	จ.เชียงใหม่	อุทกวิทยาเชียงใหม่ อ.เชียงใหม่	-	-	-	N/A	N/A	N/A	น้ำปกติ	↔
42	จ.เลย	สถานีแม่น้ำโขง (MRC) เชียงแสน อ.เชียงแสน	โขง	-	-	5.40	5.40	5.30	น้ำปกติ	↓
43	จ.อุบลราชธานี	สถานีแม่น้ำโขง (MRC) โขงสิม อ.โขงสิม	-	-	-	N/A	N/A	N/A	น้ำปกติ	↔
44	จ.นครสวรรค์	บ้านบางแก้ว อ.บรรพตพิสัย	โขง-วังสะแกกรัง-ป่าสัก	-	-	37.77	37.77	37.77	น้ำปกติ	↔
45	จ.ตาก	บ้านปากอ้อยหรืออ.บ้านตาก	โขง-วังสะแกกรัง-ป่าสัก	-	-	117.87	117.87	117.87	น้ำปกติ	↔
46	จ.เพชรบูรณ์	บ้านจางวาง อ.หล่มสัก	โขง-วังสะแกกรัง-ป่าสัก	-	-	130.10	130.00	129.70	น้ำปกติ	↓
47	จ.เพชรบูรณ์	แม่น้ำป่าสักที่ อ.เมืองเพชรบูรณ์	โขง-วังสะแกกรัง-ป่าสัก	-	-	110.80	110.80	110.80	น้ำปกติ	↔
48	จ.สระบุรี	แม่น้ำป่าสักที่ อ.เสาไห้	โขง-วังสะแกกรัง-ป่าสัก	-	-	6.60	6.80	7.00	น้ำปกติ	↑
49	จ.สระบุรี	แม่น้ำป่าสักที่ อ.แก่งคอย	โขง-วังสะแกกรัง-ป่าสัก	-	-	7.53	7.63	7.38	น้ำปกติ	↓

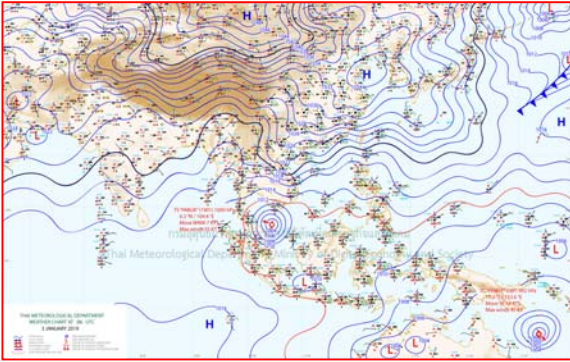


ปริมาณน้ำฝนสูงสุด (มม.)

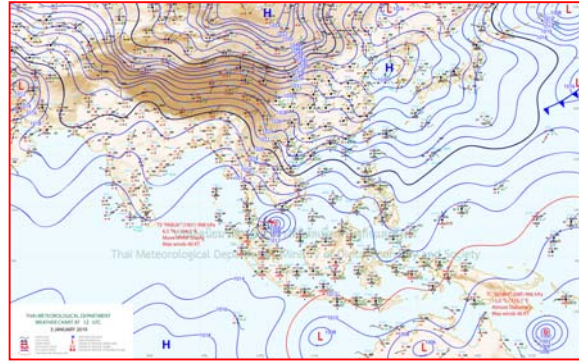
จังหวัด	๓๐.ธ.ค.๖๑	๓๑.ธ.ค.๖๑	๑ ม.ค.๖๒	๒ ม.ค.๖๒	๓ ม.ค.๖๒
จ.นครนายก	-	-	-	-	-
จ.ปราจีนบุรี	-	-	-	-	-
จ.สระแก้ว	-	-	-	-	-
จ.ฉะเชิงเทรา	-	-	-	-	-
จ.ชลบุรี	-	-	-	-	-
จ.ระยอง	-	-	-	-	-
จ.จันทบุรี	-	-	-	-	-
จ.ตราด	-	-	-	-	-
จ.เพชรบุรี	-	-	-	-	-
จ.ประจวบคีรีขันธ์	๗.๐	-	-	-	-
จ.ชุมพร	๕๖.๙	๑๑.๕	-	-	-
จ.สุราษฎร์ธานี	๕๓.๒	๕๐.๐	๐.๒	๐.๒	๑๔.๘
จ.นครศรีธรรมราช	๗๑.๘	๕๓.๕	-	-	๙๑.๖
จ.พัทลุง	๒.๐	๓๒.๔	-	-	๗๓.๐
จ.สงขลา	๑.๗	๓๒.๐	๗.๖	๖๘.๐	๑๗๒.๕
จ.ปัตตานี	๑๕.๐	๑๗.๖	๗.๙	๗.๙	๒๓๘.๒
จ.ยะลา	-	-	-	-	๑๖๔.๑
จ.นราธิวาส	๔๗.๔	๑๐.๘	๒๙.๗	๒๙.๗	๑๓๗.๖
จ.ระนอง	๐.๑	-	-	-	-
จ.พังงา	-	๗.๘	-	-	-
จ.กระบี่	-	-	-	-	๑.๒
จ.ภูเก็ต	๐.๗	๙.๔	-	-	-
จ.ตรัง	-	๐.๖	-	-	๑๘.๑
จ.สตูล	๙.๖	๕.๕	๐.๑	๕.๔	๒๔.๘



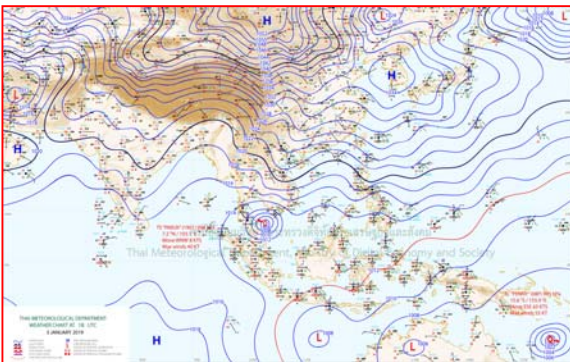
แผนที่อากาศ



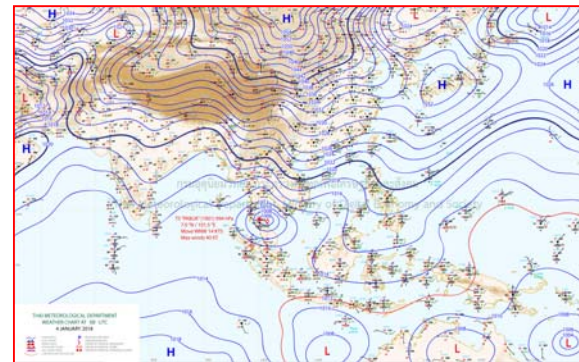
๓ ม.ค.๖๒ เวลา ๑๓:๐๐ น. ๑



๓ ม.ค.๖๒ เวลา ๑๙:๐๐ น. ๒



๔ ม.ค.๖๒ เวลา ๑:๐๐ น. ๓



๔ ม.ค.๖๒ เวลา ๗:๐๐ น. ๔



'ป้าบิก'ขึ้นฝั่ง'เมืองคอน'ค่าวันนี้ กระทบได้ช่วง๔-๕ม.ค.

กรมอุตุนิยมวิทยา พยากรณ์อากาศพยากรณ์อากาศ ๒๔ ชั่วโมงข้างหน้าว่า บริเวณภาคใต้ฝั่งตะวันออกจะมีฝนตกหนักถึงหนักมากหลายพื้นที่ ขอให้ประชาชนบริเวณดังกล่าวระวังอันตรายจากฝนตกหนักไว้ด้วย ส่วนอ่าวไทยมีคลื่นสูง ๓-๕ เมตร ชาวเรือควรงดการเดินเรือ จนถึงวันที่ ๕ มกราคม ๒๕๖๒ สำหรับประเทศไทยตอนบนมีอากาศหนาวเย็นโดยทั่วไป กับมีลมแรง ส่วนเทือกเขาสูงมีอากาศหนาวถึงหนาวจัด ขอให้ประชาชนบริเวณประเทศไทยตอนบนรักษาสุขภาพเนื่องจากสภาพอากาศที่หนาวเย็นไว้ด้วย

พยากรณ์อากาศสำหรับประเทศไทยตั้งแต่เวลา ๐๖:๐๐ วันนี้ ถึง ๐๖:๐๐ วันพรุ่งนี้.

ภาคเหนือ อากาศเย็นถึงหนาว อุณหภูมิต่ำสุด ๑๓-๑๘ องศาเซลเซียส อุณหภูมิสูงสุด ๒๘-๓๑ องศาเซลเซียส สำหรับบริเวณยอดดอยมีอากาศหนาวถึงหนาวจัด อุณหภูมิต่ำสุด ๕-๑๓ องศาเซลเซียส ลมตะวันออกเฉียงเหนือ ความเร็ว ๑๕-๓๐ กม./ชม.

ภาคตะวันออกเฉียงเหนือ อากาศเย็นถึงหนาว กับมีลมแรง อุณหภูมิต่ำสุด ๑๓-๑๘ องศาเซลเซียส อุณหภูมิสูงสุด ๒๖-๓๐ องศาเซลเซียส สำหรับบริเวณยอดดอยมีอากาศหนาว อุณหภูมิต่ำสุด ๘-๑๓ องศาเซลเซียส ลมตะวันออกเฉียงเหนือ ความเร็ว ๑๕-๓๐ กม./ชม.

ภาคกลาง อากาศเย็น อุณหภูมิต่ำสุด ๑๘-๒๑ องศาเซลเซียส อุณหภูมิสูงสุด ๒๙-๓๑ องศาเซลเซียส ลมตะวันออกเฉียงเหนือ ความเร็ว ๑๕-๓๐ กม./ชม.

ภาคตะวันออก อากาศเย็น กับมีลมแรง อุณหภูมิต่ำสุด ๑๘-๒๓ องศาเซลเซียส อุณหภูมิสูงสุด ๒๘-๓๑ องศาเซลเซียส ลมตะวันออกเฉียงเหนือ ความเร็ว ๒๐-๓๕ กม./ชม. ทะเลมีคลื่นสูงประมาณ ๒ เมตร ห่างฝั่งคลื่นสูงมากกว่า ๒ เมตร

ภาคใต้ (ฝั่งตะวันออก) มีเมฆเป็นส่วนมาก กับมีฝนฟ้าคะนอง ร้อยละ ๗๐ ของพื้นที่ กับมีฝนตกหนักถึงหนักมากหลายพื้นที่บริเวณจังหวัดชุมพร สุราษฎร์ธานี นครศรีธรรมราช พัทลุง สงขลา ปัตตานี ยะลา และนราธิวาส อุณหภูมิต่ำสุด ๑๙-๒๓ องศาเซลเซียส อุณหภูมิสูงสุด ๒๔-๒๙ องศาเซลเซียส ลมตะวันออกเฉียงเหนือ ความเร็ว ๔๐-๖๐ กม./ชม. ทะเลมีคลื่นสูง ๓-๕ เมตร บริเวณที่มีฝนฟ้าคะนองคลื่นสูงมากกว่า ๕ เมตร

ภาคใต้ (ฝั่งตะวันตก) มีเมฆเป็นส่วนมาก กับมีฝนฟ้าคะนอง ร้อยละ ๔๐ ของพื้นที่ กับมีฝนตกหนักถึงหนักมากบางแห่ง ส่วนมากบริเวณจังหวัดพังงา ภูเก็ต กระบี่ ตรัง และสตูล อุณหภูมิต่ำสุด ๒๒-๒๓ องศาเซลเซียส อุณหภูมิสูงสุด ๒๖-๓๑ องศาเซลเซียส ลมตะวันออกเฉียงเหนือ ความเร็ว ๒๐-๔๐ กม./ชม. ทะเลมีคลื่นสูง ๒-๓ เมตร ห่างฝั่งคลื่นสูงมากกว่า ๓ เมตร ทะเลมีคลื่นสูงประมาณ ๒ เมตร ห่างฝั่งคลื่นสูงมากกว่า ๒ เมตร

กรุงเทพมหานครและปริมณฑล อากาศเย็น กับมีลมแรง อุณหภูมิต่ำสุด ๒๑-๒๒ องศาเซลเซียส อุณหภูมิสูงสุด ๒๗-๒๙ องศาเซลเซียส ลมตะวันออกเฉียงใต้ ความเร็ว ๑๕-๓๐ กม./ชม.

'สุราษฎร์ฯ'สั่งอพยพด่วน ฤทธิ์'ป้าบิก'อ่าวไทยฝนถล่ม

ฝั่ง "อ่าวไทย" ฝนถล่มหนัก ฤทธิ์พายุโซนร้อน "ป้าบิก" ทำให้ "สุราษฎร์ฯ" ต้องเร่งสั่งอพยพชาวบ้านพื้นที่บ้านนางกำ บ้านเกาะแรด ต.ดอนสัก และ บ้านพอด ต.ชลคราม ไปอยู่ในจุดปลอดภัย

ผู้สื่อข่าวรายงาน จ.สุราษฎร์ธานี เริ่มได้รับผลกระทบจากพายุโซนร้อน "ป้าบิก" ที่คาดว่าจะขึ้นฝั่งในช่วงเย็นวันนี้ของพื้นที่ อ.ปากพูนัง และ หัวไทร จ.นครศรีธรรมราช โดยที่ อ.ดอนสัก จ.สุราษฎร์ธานี พื้นที่ชายฝั่งทะเลอ่าวไทยเริ่มมีฝนตกหนัก ทะเลมีคลื่นสูง ๒-๓ เมตร ล่าสุดทางอำเภอ ได้สั่งอพยพชาวบ้านพื้นที่บ้านนางกำ บ้านเกาะแรด ต.ดอนสัก และ บ้านพอด ต.ชลคราม ในเขตเสี่ยงภัยหรือบ้านเรือนไม่มั่นคงแข็งแรงไปอยู่จุดอพยพ เพื่อความปลอดภัย

ขณะที่ผู้ประกอบการเรือโดยสารข้ามฝาก ได้เคลื่อนย้ายเรือเฟอร์รี่ออกจากท่าเรือดอนสัก โดยบริษัท ซีทราน เฟอร์รี่ จำกัด ได้นำเรือ ๘ ลำเข้ามาหลบพายุในคลองท่าทอง ที่ปากแม่น้ำตาปี อ.เมือง จ.สุราษฎร์ธานี ส่วนบริษัท ท่าเรือราชาเฟอร์รี่ จำกัด ได้นำเรือ ๑๑ ลำเข้าไปหลบพายุที่บริเวณท่าเทียบเรือ ต.ลิปะน้อย เพื่อเป็นการป้องกันความเสียหายจากแรงคลื่น (เดลินิวส์)

ป้าบิกขึ้นฝั่งเมืองคอนวันนี้-๖ อ.ริมทะเลอ่วมสุด

อตุฯภาคใต้ฝั่งตะวันออก ย้ำ "ป้าบิก" ขึ้นฝั่งที่เมืองคอนแน่ ซ้ำเป่า ๖ อำเภอริมทะเลกระทบหนักสุด ขณะ สุราษฎร์ฯ สงขลา พัทลุง โดนด้วย



เจ้าหน้าที่ ศูนย์อุตุนิยมวิทยาภาคใต้ฝั่งตะวันออก กรมอุตุนิยมวิทยา เปิดเผยสำนักข่าว ไอ.เอ็น.เอ็น. ถึงพายุโซนร้อน ปาบึก ว่า ตามข้อมูลล่าสุดพายุลูกนี้มีเส้นผ่าศูนย์กลางประมาณ ๓๐๐-๔๐๐ กิโลเมตร และมีจุดศูนย์กลางประมาณ ๑๐-๒๐ กิโลเมตร ทำให้ส่งผลกระทบต่อครอบคลุมทั้ง ๑๔ จังหวัดภาคใต้ และจะเคลื่อนขึ้นฝั่ง ที่ จ.นครศรีธรรมราช ในเวลาช่วงเย็นถึงค่ำของวันนี้ (๔ ม.ค.๖๒) โดยพื้นที่ที่คาดว่าจะได้รับผลกระทบมากที่สุดคือ ๖ อำเภอติดทะเลของ จ.นครศรีธรรมราช ประกอบด้วย อำเภอเมืองนครศรีธรรมราช อำเภอสิชล อำเภอขนอม อำเภอท่าศาลา อำเภอปากพนัง อำเภอหัวไทร นอกจากนี้ จังหวัดพื้นที่ใกล้เคียงอย่าง สุราษฎร์ธานี สงขลา พัทลุง จะได้รับผลกระทบมากกว่าพื้นที่อื่นๆ อย่างไรก็ตามคาดว่าพายุปาบึกจะอยู่ในประเทศไทยตั้งแต่วันที่ ๔-๕ ม.ค. จากนั้นก็ลงไปสู่ทะเลอันดามัน ต่อไป ซึ่งทางฝั่งนี้ก็ต้องเฝ้าระวังด้วยเช่นกัน

ทั้งนี้ ผู้สื่อข่าวรายงานว่า ใน ๖ อำเภอริมทะเลของ จ.นครศรีธรรมราช นั้นได้มีการอพยพของประชาชนร่วม ๓ หมื่นคน กระจายไปยังศูนย์อพยพชั่วคราวของแต่ละอำเภอที่มีอยู่กว่า ๔๐ จุด เรียบร้อยแล้ว (ไอ เอ็น เอ็น)

สงขลาเร่งอพยพชาวบ้านอยู่ติดริมทะเล

จ.สงขลาเร่งอพยพชาวบ้านที่อาศัยอยู่ติดริมทะเลทั้ง ๕ ตำบล อย่างต่อเนื่อง เพื่อความปลอดภัยโดยเฉพาะใน อ.ระโนด เพราะคาดการณ์เป็นพื้นที่เสี่ยงที่อาจจะได้รับผลกระทบจากพายุปาบึกเพราะเป็นพื้นที่รอยต่อกับ จ.นครศรีธรรมราช

ความเคลื่อนไหวสถานการณ์พายุปาบึกที่ จ.สงขลา ซึ่งเป็นหนึ่งในจังหวัดที่อาจได้รับผลกระทบจากพายุลูกนี้ ขณะนี้ยังคงมีการเร่งอพยพประชาชนที่อยู่บริเวณพื้นที่ชายฝั่งอย่างต่อเนื่องเพื่อความปลอดภัย โดยเฉพาะในพื้นที่ อ.ระโนด จ.สงขลา ซึ่งทยอยอพยพชาวบ้านที่อาศัยอยู่ติดริมทะเลทั้ง ๕ ตำบล เพราะคาดการณ์เป็นพื้นที่เสี่ยงที่อาจจะได้รับผลกระทบจากพายุปาบึก เพราะเป็นพื้นที่รอยต่อกับ จ.นครศรีธรรมราช ซึ่งขณะนี้ชาวบ้านที่มีบ้านเรือนอยู่ติดริมทะเลทั้ง ๕ ตำบลของอ.ระโนด ที่เริ่มมีการอพยพออกจากบ้านไปอยู่ในศูนย์อพยพที่แต่ละตำบลกำหนดไว้ ทั้ง ต.ท่าบอน ต.ปากแตระ ต.คลองแดน ต.ระวะ และต.ป่อตรู ส่วนใหญ่เป็นผู้ใหญ่ผู้สูงอายุและเด็ก โดยใช้สถานที่ทั้งวัด โรงเรียน และอบต.เป็นศูนย์อพยพชั่วคราวโดยเฉพาะที่ต.ท่าบอน ซึ่งขณะนี้ชาวบ้านที่อยู่ติดริมทะเลจำนวน ๖ หมู่บ้าน จากทั้งหมด ๑๐ หมู่ของต.ท่าบอน ได้หอบหมอนหอบเสื่อพากันไปอยู่ที่ ศูนย์อพยพทั้งที่อบต.ท่าบอน โรงเรียนท่าบอน และที่วัดศาลาลงล่าง ซึ่งทางอบต.ท่าบอน ได้จัดรถไปรับถึงบ้าน และยังคงทยอยอพยพมาอย่างต่อเนื่อง

ทั้งนี้ในส่วนของแผนการเตรียมอพยพของ จ.สงขลา ทางจังหวัดได้มีการเตรียมศูนย์อพยพไว้ ๔๔ จุด สามารถรองรับประชาชนกว่า ๔ หมื่นคน ในขณะที่โรงเรียนที่อยู่ในพื้นที่เสี่ยงติดชายทะเลของ จ.สงขลา ทั้งอ.เมือง สิงหนคร สทิงพระ และอ.ระโนด ในวันนี้ส่วนใหญ่เป็นเรียนครึ่งวันและในวันพรุ่งนี้ประกาศหยุดเรียน ๑ วัน ไปเปิดเรียนอีกครั้งในวันจันทร์ เพื่อความปลอดภัยของนักเรียน (ไอ เอ็น เอ็น)

ปัตตานีอพยพ ๓ อ.๑,๕๐๐ คน หนีปาบึก-ปิตตร.

อพยพชาวบ้านปัตตานีที่อาศัยอยู่ชายฝั่งติดทะเล ออกจากพื้นที่ไปอยู่ที่ ศูนย์ อพยบ ๓ อำเภอ ๑,๕๐๐ คน หนีพายุปาบึก ขณะโรงเรียนประกาศปิดการเรียนการสอนทุกโรงเรียน

บรรยากาศการเตรียมพร้อมรับมือกับพายุปาบึกของจังหวัดปัตตานี วันนี้พบเจ้าหน้าที่ ได้ทำการอพยพประชาชนที่อาศัยอยู่ชายฝั่งติดทะเล ออกจากพื้นที่ไปอยู่ที่ ศูนย์ อพยบ จำนวน ๓ อำเภอ คือ อ.เมือง อ.ยะหริ่ง และอ.หนองจิก เบื้องต้น พบมีการอพยพประชาชนออกจากพื้นที่ รวมแล้ว ๑,๕๐๐ ราย พร้อมบริการมอบสิ่งของอุปโภคบริโภค ให้กับชาวบ้าน โดยมียอดผู้อพยพ เบื้องต้น ของ ต.แหลมโพธิ์ ซึ่งเนื้อที่ส่วนใหญ่ของตำบลเป็นแหลมยื่นออกไปในทะเล จำนวน ๕ หมู่บ้าน ๕ จุด จำนวนรวม ๘๓๒ คน ๑๖๓ คริวเรือน

ประกอบด้วย ต.ตะโละกาโปร์ – ติดทะเล มีผู้อพยพเข้า ๒ จุด จำนวนรวม ๑๑๘ คน ต.บางปู -ใกล้ทะเล มีผู้อพยพเข้า ๑ จุด จำนวน ๑๓๐ คน ต.บานา อพยพ ชาวบ้านแหลมบก ต.บางตาวา อพยพ ๒ หมู่ ๒๐๐ คน ในส่วนของ สถานการณ์โดยรวมบางจุดฝนหยุดตก และพายุสงบลงแล้ว สำหรับโรงเรียน มีการประกาศปิดการเรียนการสอนทุกโรงเรียน และพร้อมเปิดในวันจันทร์ ที่ ๗ มกราคม ๒๕๖๒ (ไอ เอ็น เอ็น)



เรือประมงพื้นบ้านพังงากลับเข้าฝั่งหนีพายุ

เรือประมงพื้นบ้านจ.พังงากลับเข้าฝั่งเพื่อความปลอดภัย หลังกรมอุตุนิยมวิทยาประกาศเตือน พายุโซนร้อน “ปาบึก” โดยจะมีผลกระทบต่อนักเดินเรือในช่วงวันที่ ๓-๕ มกราคม ๒๕๖๒

ที่บริเวณท่าเรือบ้านน้ำเค็ม อ.ตะกั่วป่า จ.พังงา ทางชาวประมงได้ทยอยนำเรือขนาดเล็กกลับเข้าฝั่งเพื่อความปลอดภัย หลังจากทางกรมอุตุนิยมวิทยาประกาศเตือน พายุโซนร้อน “ปาบึก” บริเวณทะเลจีนใต้ตอนล่าง กำลังเคลื่อนตัวทางทิศตะวันตก เคลื่อนผ่านปลายแหลมญวนโดยจะมีผลกระทบต่อนักเดินเรือในช่วงวันที่ ๓-๕ มกราคม ๒๕๖๒ ทำให้บริเวณดังกล่าวมีฝนเพิ่มมากขึ้น และมีฝนตกหนักถึงหนักมากบางแห่ง ขอให้ประชาชนบริเวณดังกล่าวระวังอันตรายจากฝนตกหนักถึงหนักมากซึ่งอาจทำให้เกิดน้ำท่วมฉับพลัน และน้ำป่าไหลหลากไว้ด้วย ส่วนคลื่นลมบริเวณอ่าวไทยและทะเลอันดามันมีกำลังแรง สำหรับบริเวณความกดอากาศสูงกำลังแรงยังคงปกคลุมประเทศไทยตอนบน ทำให้ประเทศไทยตอนบนมีอากาศหนาวเย็นโดยทั่วไปกับมีลมแรง ซึ่งจังหวัดพังงาเป็นหนึ่งในจังหวัดที่จะได้รับผลกระทบจากพายุโซนร้อน “ปาบึก” ในช่วงวันที่ ๓ - ๕ มกราคม ๒๕๖๒ ทำให้ชาวประมงต้องระวังอันตรายจากฝนตกหนักถึงหนักมาก จนทำให้เรือประมงพื้นบ้านที่มีขนาดเล็กในพื้นที่ อ.ตะกั่วป่า อ.ท้ายเหมือง และ อ.คุระบุรี กว่า ๑๐๐ ลำ ไม่กล้านำเรือออกจากฝั่งและนำเรือมาจอดหลบคลื่นลมไว้ริมฝั่ง พร้อมทั้งเก็บอุปกรณ์หาปลา เรือประมงขึ้นมาไว้บนฝั่งเตรียมพร้อมเผื่อระวางพายุที่อาจจะเคลื่อนผ่านในทะเลอันดามันทำให้คลื่นลมที่พัดเข้าหาฝั่ง และจะทำให้มีฝนตกหนัก และคลื่นลมในทะเลมีกำลังแรงสูง ๓ - ๕ เมตร พร้อมติดตามรายงานข่าวสารสภาพอากาศของกรมอุตุนิยมวิทยาอย่างใกล้ชิด

ทางด้าน นายณชพงศ ประนิตย์ ผู้อำนวยการสำนักงานเจ้าท่าภูมิภาคสาขาพังงา เผยว่า หลังจากกรมอุตุนิยมวิทยาได้ประกาศเตือนพายุโซนร้อน “ปาบึก” มีกำลังแรงเคลื่อนตัวทางทิศใต้ค่อนทางตะวันตกเล็กน้อย คาดว่าจะเคลื่อนตัวผ่านแหลมญวนและเคลื่อนลงอ่าวไทยในช่วงวันที่ ๒-๓ม.ค. ๒๕๖๒ และจะทำให้มีฝนตกหนักและคลื่นลมในทะเลมีกำลังแรงสูง ๓ - ๕ เมตร ขอให้ประชาชนที่อาศัยบริเวณชายฝั่งภาคใต้ระวังอันตรายจากคลื่นลมที่พัดเข้าหาฝั่งและชาวเรือควรเดินเรือด้วยความระมัดระวัง และเรือเล็กควรงดออกจากฝั่งจนถึงวันที่ ๕ ม.ค.๒๕๖๒ พร้อมทั้งประกาศเตือนชาวเรือให้ผู้ควบคุมเรือเจ้าของเรือหรือผู้ ประกอบการเดินเรือให้ใช้ความระมัดระวังในการเดินเรือและเรือเล็กควรถอยออกจากฝั่ง (ไอ เอ็น เอ็น)

