



# รายงานการเฝ้าระวังติดตามสถานการณ์น้ำ ๒๔ ชั่วโมง

ศูนย์ป้องกันวิกฤติน้ำ กรมทรัพยากรน้ำ กระทรวงทรัพยากรธรรมชาติและสิ่งแวดล้อม  
โทรศัพท์ ๐ ๒๒๔๘ ๖๖๓๑ โทรสาร ๐ ๒๒๔๘ ๖๖๒๙ <http://www.dwr.go.th>

รายงานฉบับที่ ๐๐๘/๒๕๖๒

เวลา ๐๘.๐๐ น.

วันที่ ๕ มกราคม ๒๕๖๒

เรื่อง รายงานการเฝ้าระวังติดตามสถานการณ์น้ำ ๒๔ ชั่วโมง

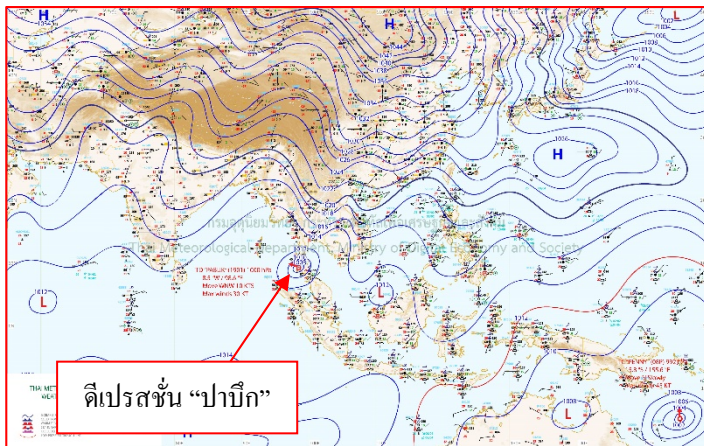
เรียน รว.ทส. เลขานุการ รว.ทส. ปกท.ทส. รอง ปกท.ทส. อทน. รอง อทน. และหน่วยงานที่เกี่ยวข้อง

กรมทรัพยากรน้ำขอรายงานการเฝ้าระวังและติดตามสถานการณ์น้ำ ประจำวันที่ ๕ มกราคม ๒๕๖๒ ดังนี้

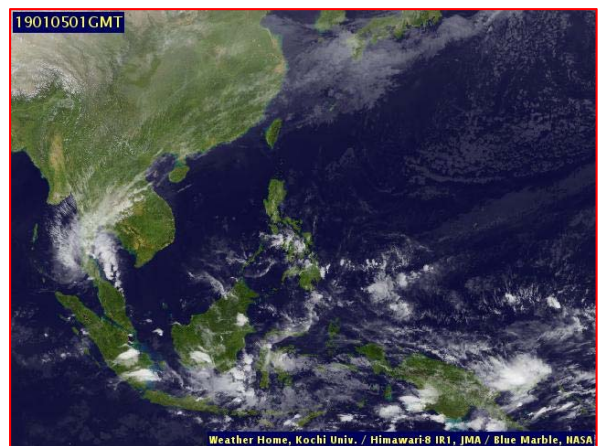
## ๑. สภาวะอากาศ เวลา ๐๖.๐๐ น. (ที่มา: กรมอุตุนิยมวิทยา)

พยากรณ์อากาศ ๒๔ ชั่วโมงข้างหน้า บริเวณจังหวัดเพชรบุรี ประจวบคีรีขันธ์ ชุมพร สุราษฎร์ธานี นครศรีธรรมราช ระนอง พังงา ภูเก็ต และกระบี่ จะมีฝนตกหนักถึงหนักมากหลายพื้นที่ กับมีลมกระโชกแรง โดยจะมีผลกระทบต่อไปอีก ๑ วัน ขอให้ประชาชนระวังอันตรายจากฝนตกหนักถึงหนักมาก ซึ่งอาจทำให้เกิดน้ำท่วมฉับพลันและน้ำป่าไหลหลากได้

สำหรับบริเวณอ่าวไทยมีคลื่นสูง ๓-๕ เมตร และทะเลอันดามันมีคลื่นสูง ๒-๓ เมตร ขอให้ประชาชนที่อาศัยอยู่ชายฝั่งภาคใต้ฝั่งตะวันออกระวังอันตรายจากลมแรง และคลื่นลมแรงที่พัดเข้าหาฝั่ง ชาวเรือควรงดการเดินทางต่อไปอีก ๑ วัน

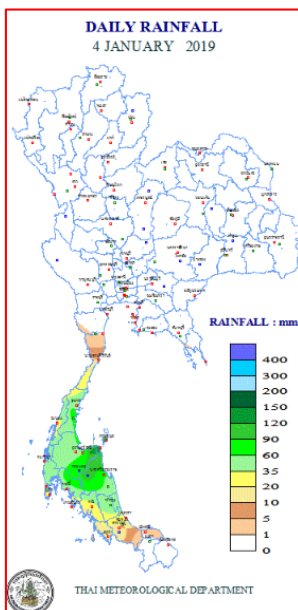


แผนที่อากาศ วันที่ ๕ ม.ค. ๒๕๖๒ เวลา ๐๗.๐๐ น.



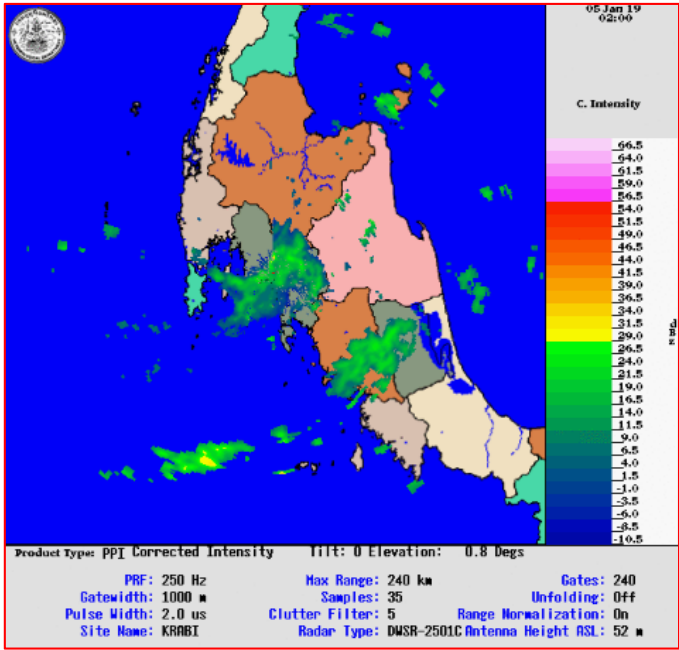
ภาพถ่ายดาวเทียม วันที่ ๕ ม.ค. ๒๕๖๒ เวลา ๐๘.๐๐ น.

## ปริมาณฝนสะสม ณ เวลา ๐๗.๐๐ น. (เมื่อวาน) - ๐๗.๐๐ น. (วันนี้) (ที่มา: กรมอุตุนิยมวิทยา)

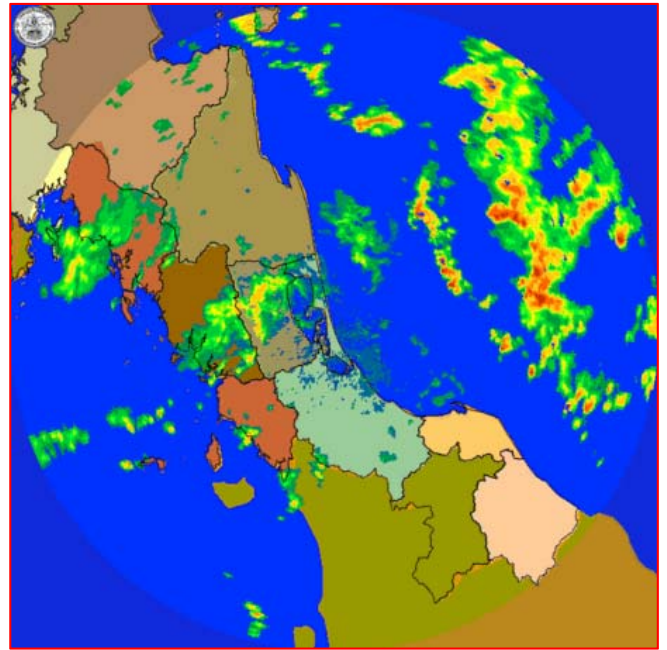


จุดตรวจวัด	ปริมาณฝน (มม.)
จ.สุราษฎร์ธานี (เกาะสมุย)	๑๒๑.๔
จ.นครศรีธรรมราช (ฉวาง)	๑๐๘.๗
จ.ชุมพร (สวี สกษ.)	๖๘.๖
จ.ภูเก็ต (ศูนย์ฯ)	๕๔.๙
จ.พัทลุง (สกษ.)	๕๔.๖
จ.สุราษฎร์ธานี	๕๑.๙
จ.กระบี่	๕๑.๔

๓.เรดาร์ตรวจอากาศ ณ วันที่ ๕ มกราคม ๒๕๖๒ (ที่มา: กรมอุตุนิยมวิทยา)



สถานีกระบี่ เวลา ๐๙.๐๐ น.



สถานีสะทิงพระ จ.สงขลา เวลา ๐๙.๐๐ น.

จากเรดาร์ตรวจอากาศจะพบว่ามียกุ่มเมฆฝนกระจายบริเวณพื้นที่ภาคกลาง ภาคตะวันออก และภาคใต้ของประเทศไทย

๔.สถานการณ์น้ำในอ่างเก็บน้ำขนาดใหญ่ ณ วันที่ ๔ มกราคม ๒๕๖๒ (ที่มา: กรมชลประทาน)

สภาพน้ำในอ่างเก็บน้ำขนาดใหญ่ปริมาณน้ำในอ่างฯ ๕๓,๙๗๔ ล้าน ลบ.ม. คิดเป็นร้อยละ ๗๖ (ปริมาณน้ำใช้การได้ ๓๐,๔๓๒ ล้าน ลบ.ม. คิดเป็นร้อยละ ๖๔) ปริมาณน้ำในอ่างฯ เทียบกับปี ๒๕๖๐ (๕๗,๙๖๕ ล้าน ลบ.ม. คิดเป็นร้อยละ ๘๒) น้อยกว่าปี ๒๕๖๐ จำนวน ๓,๙๙๐ ล้าน ลบ.ม. ปริมาณน้ำไหลลงอ่างฯ จำนวน ๓๖.๓๖ ล้าน ลบ.ม. ปริมาณน้ำระบาย จำนวน ๑๑๘.๔๕ ล้าน ลบ.ม. สามารถรับน้ำได้อีก ๑๖,๙๕๘ ล้าน ลบ.ม.

อ่างเก็บน้ำ	ปริมาณน้ำในอ่าง		ปริมาณน้ำใช้การได้		ปริมาณน้ำไหลลงอ่าง		ปริมาณน้ำระบาย		ปริมาณน้ำรับได้อีก (ล้าน ม. <sup>๓</sup> ) (ความจุที่ รนส- ปริมาณน้ำ ปัจจุบัน)
	ปริมาณ (ล้าน ม. <sup>๓</sup> )	% น้ำเก็บกัก	ปริมาณ (ล้าน ม. <sup>๓</sup> )	% น้ำใช้การ	วันนี้ (ล้าน ม. <sup>๓</sup> )	เมื่อวาน (ล้าน ม. <sup>๓</sup> )	วันนี้ (ล้าน ม. <sup>๓</sup> )	เมื่อวาน (ล้าน ม. <sup>๓</sup> )	
๑.ภูมิพล	๘,๙๓๔	๖๖	๕,๑๓๔	๕๓	๑.๑๗	๐.๐๐	๒๗.๐๐	๒๗.๐๐	๔,๕๒๘
๒.สิริกิติ์	๗,๓๑๓	๗๗	๔,๔๖๓	๖๗	๔.๑๑	๔.๑๒	๒๖.๑๔	๒๖.๑๗	๓,๑๙๕
๓.จุฬารัตน์	๑๒๒	๗๔	๘๕	๖๗	๐.๒๔	๐.๑๑	๐.๗๔	๐.๐๐	๕๙
๔.อุบลรัตน์	๗๖๗	๓๒	๑๘๖	๑๐	๐.๐๐	๐.๐๐	๐.๕๐	๐.๕๑	๓,๘๗๓
๕.ลำปาว	๑,๑๓๓	๕๗	๑,๐๓๓	๕๕	๐.๑๔	๑.๖๘	๔.๓๔	๓.๗๘	๑,๓๑๗
๖.สิรินธร	๑,๑๙๔	๖๑	๓๖๒	๓๒	๐.๐๐	๐.๐๐	๒.๐๕	๐.๐๐	๗๗๒
๗.ป่าสักชลสิทธิ์	๕๔๖	๕๗	๕๔๓	๕๗	๐.๓๐	๐.๓๐	๒.๑๘	๒.๑๙	๔๑๔
๘.ศรีนครินทร์	๑๖,๑๖๘	๙๑	๕,๙๐๓	๗๙	๐.๑๑	๔.๒๒	๙.๙๗	๑๐.๐๑	๒,๖๐๒
๙.วชิราลงกรณ์	๗,๒๒๕	๘๒	๔,๒๑๓	๗๒	๔.๐๔	๐.๐๐	๑๐.๐๑	๑๐.๐๕	๓,๗๗๕
๑๐.ขุนด่านปราการชล	๑๗๓	๗๗	๑๖๘	๗๗	๐.๐๒	๐.๐๒	๑.๑๖	๑.๑๖	๕๒
๑๑.รัชชประภา	๔,๖๘๗	๘๓	๓,๓๓๕	๗๘	๓.๖๑	๒.๔๕	๘.๐๒	๑๑.๗๖	๑,๔๕๗
๑๒.บางบาล	๑,๐๙๐	๗๕	๘๑๓	๖๙	๙.๕๐	๔.๓๓	๐.๐๐	๐.๐๐	๕๐๐

**๕.สถานการณ์น้ำในประเทศ ณ วันที่ ๒ - ๕ มกราคม ๒๕๖๒** (ที่มา: กรมชลประทาน)

สถานี	แม่น้ำ	อำเภอ	จังหวัด	ระดับตลิ่ง (ม.รทก.)	ระดับน้ำ (ม.รทก.)				แนวโน้ม	เปรียบเทียบระดับตลิ่ง
					พุธ	พฤหัสบดี	ศุกร์	เสาร์		
					๒ ม.ค.	๓ ม.ค.	๔ ม.ค.	๕ ม.ค.		
P.๑	ปิง	เมือง	เชียงใหม่	๓.๗๐	๑.๓๔	๑.๓๕	๑.๓๐	๑.๒๓	ลดลง	-๒.๔๗
W.๑C	วัง	เมือง	ลำปาง	๕.๒๐	๐.๖๐	๐.๑๑	๐.๒๕	๐.๑๔	ลดลง	-๕.๐๖
Y.๑๖	ยม	บางระกำ	พิษณุโลก	๗.๓๐	๐.๔๕	๐.๔๕	๐.๔๕	๐.๔๕	ทรงตัว	-๖.๘๓
N.๗A	น่าน	เมือง	พิจิตร	๙.๘๗	๓.๒๗	๓.๑๕	๓.๐๗	๓.๐๑	ลดลง	-๘.๑๗
C.๒	เจ้าพระยา	เมือง	นครสวรรค์	๒๖.๒๐	๑๘.๕๕	๑๘.๖๑	๑๘.๖๑	๑๘.๕๑	ลดลง	-๗.๖๙
C.๑๓	เจ้าพระยา	สรรพยา	ชัยนาท	๑๖.๓๔	๕.๗๘	๕.๗๘	๕.๗๘	๕.๗๘	ทรงตัว	-๑๐.๕๖
M.๖A	มูล	สตึก	บุรีรัมย์	๖.๐๐	๐.๐๖	๐.๐๖	๐.๐๕	๐.๐๔	ลดลง	-๕.๙๖
M.๗	มูล	เมือง	อุบลราชธานี	๗.๐๐	๒.๕๒	๒.๕๓	๒.๕๔	๒.๕๓	ลดลง	-๔.๔๗
M.๑๙๑	ลำตะคอง	เมือง	นครราชสีมา	๓.๐๐	๑.๐๓	๑.๐๐	๐.๘๘	๐.๙๖	เพิ่มขึ้น	-๒.๐๔
M.๖๙	ลำเซบก	โครงการพิเศษ	อุบลราชธานี	๗.๓๐	๕.๔๘	๕.๔๕	๕.๔๐	๕.๓๙	ลดลง	-๑.๙๑
X.๖๔	คลองท่าแซะ	ท่าแซะ	ชุมพร	๑๗.๑๓	๘.๕๘	๘.๕๓	๘.๒๖	๘.๓๐	เพิ่มขึ้น	-๘.๘๓
X.๑๔๙	คลองกลาย	นบพิตำ	นครศรีธรรมราช	๓๓.๙๖	๒๘.๘๑	๒๘.๘๒	๒๘.๘๒	๓๐.๑๒	เพิ่มขึ้น	-๓.๘๔
X.๒๗๔	แม่น้ำโก-ลก	แว้ง	นราธิวาส	๒๔.๑๘	๑๙.๑๖	๑๙.๑๔	๑๙.๓๖	๑๙.๐๘	ลดลง	-๕.๑๐
X.๓๗A	แม่น้ำตาปี	พระแสง	สุราษฎร์ธานี	๑๑.๗๐	๗.๕๓	๗.๓๙	๗.๑๗	๗.๗๓	เพิ่มขึ้น	-๓.๐๓

\*\*\* ยังไม่ได้รับรายงาน

**สถานการณ์น้ำในพื้นที่ลุ่มน้ำโขง ณ วันที่ ๓๑ ธันวาคม ๒๕๖๑** (ที่มา: Mekong River Commission (MRC))

สถานี	ปริมาณฝน ๒๔ ชม. (มม)	ระดับอ้างอิง (ม.รทก.)	ระดับตลิ่ง (ม.)	ระดับน้ำ (ม.) ๓๑ ธ.ค.	เปรียบเทียบระดับตลิ่ง	ระดับน้ำคาดการณ์ (ม.)			แนวโน้ม
						๑ ม.ค.	๒ ม.ค.	๓ ม.ค.	
อ.เชียงแสน จ.เชียงราย	๐.๖	๓๕๗.๑๑๐	๑๒.๘๐	๓.๑๙	-๙.๖๑	๓.๑๕	๒.๙๕	๓.๐๒	ลดลง
อ.เชียงคาน จ.เลย	๐.๐	๑๙๔.๑๑๘	๑๖.๐๐	๕.๓๐	-๑๐.๗๐	๕.๒๕	๕.๓๒	๕.๔๓	เพิ่มขึ้น
อ.เมือง จ.หนองคาย	๐.๐	๑๕๓.๖๔๘	๑๒.๒๐	๒.๔๗	-๙.๗๓	๒.๓๙	๒.๓๔	๒.๔๑	ลดลง
อ.เมือง จ.นครพนม	๐.๐	๑๓๐.๙๖๑	๑๒.๐๐	๒.๔๐	-๙.๖๐	๒.๓๗	๒.๓๕	๒.๓๒	ลดลง
อ.เมือง จ.มุกดาหาร	๐.๐	๑๒๔.๒๑๙	๑๒.๕๐	๒.๖๙	-๙.๘๑	๒.๖๖	๒.๖๔	๒.๖๓	ลดลง
อ.โขงเจียม จ.อุบลราชธานี	๐.๐	๘๙.๐๓๐	๑๔.๕๐	๓.๐๖	-๑๑.๔๔	๓.๑๙	๓.๑๔	๓.๐๘	เพิ่มขึ้น

\*\*\*เนื่องจากปัจจุบันสถานการณ์น้ำน้อย MRC จึงมีการปรับปรุงข้อมูลเป็นรายสัปดาห์

**๖.สถานการณ์เตือนภัย Early Warning ณ วันที่ ๕ มกราคม ๒๕๖๒** (ที่มา: สำนักวิจัย พัฒนาและอุทกวิทยา กรมทรัพยากรน้ำ)

[เวลา ๑๕.๐๐ น.(เมื่อวาน) - ๐๘.๐๐ น. (วันนี้)]

การแจ้งเตือน	สถานี	การแจ้งเตือน
<b>เตือนสีแดง (อพยพ)</b>	บ้านสระบัว ต.ลำพูน อ.บ้านนาสาร จ.สุราษฎร์ธานี	ปริมาณฝนสะสม ๑๒ ชั่วโมง ๑๔๕.๐ มิลลิเมตร
	บ้านไสใหญ่เหนือ ต.ลำใหญ่ อ.ทุ่งสง จ.นครศรีธรรมราช	ปริมาณฝนสะสม ๑๒ ชั่วโมง ๑๔๙.๕ มิลลิเมตร
	บ้านเหนือคลอง ต.ช้างซ้าย อ.กาญจนดิษฐ์ จ.สุราษฎร์ธานี	ปริมาณฝนสะสม ๑๒ ชั่วโมง ๑๕๕.๐ มิลลิเมตร
	บ้านสวนปราง ต.คลองสระ อ.กาญจนดิษฐ์ จ.สุราษฎร์ธานี	ปริมาณฝนสะสม ๑๒ ชั่วโมง ๑๔๓.๐ มิลลิเมตร
	บ้านหน้าเหมือง ต.ควนทอง อ.ขนอม จ.นครศรีธรรมราช	ปริมาณฝนสะสม ๑๒ ชั่วโมง ๑๔๖.๐ มิลลิเมตร
	บ้านเหนือฟ้า ต.พิปูน อ.พิปูน จ.นครศรีธรรมราช	ปริมาณฝนสะสม ๑๒ ชั่วโมง ๑๔๕.๐ มิลลิเมตร
<b>เตือนสีเหลือง (เตือนภัย)</b>	บ้านจันดีเมืองใหม่ ต.จันดี อ.ฉวาง จ.นครศรีธรรมราช	ระดับน้ำ ๓.๖๖ เมตร วิกฤต ๔.๕๐ เมตร
	บ้านปลายระแนง ต.ละฮาย อ.ฉวาง จ.นครศรีธรรมราช	ปริมาณฝนสะสม ๑๒ ชั่วโมง ๑๒๒.๐ มิลลิเมตร
	บ้านน้ำร้อน ต.สี่ขีด อ.สิชล จ.นครศรีธรรมราช	ปริมาณฝนสะสม ๑๒ ชั่วโมง ๑๒๔.๕ มิลลิเมตร
	บ้านเหนือคลองระแนง ต.เขาพระ อ.พิปูน จ.นครศรีธรรมราช	ปริมาณฝนสะสม ๑๒ ชั่วโมง ๑๒๒.๕ มิลลิเมตร

	บ้านใสเชื้อ ต.เขาพระ อ.พิปูน จ.นครศรีธรรมราช บ้านในเพลตา ต.ขนอม อ.ขนอม จ.นครศรีธรรมราช บ้านเหนือคลองระแนง ต.ทต.เขาพระ อ.พิปูน จ.นครศรีธรรมราช บ้านยางค่อม ต.ยางค่อม อ.พิปูน จ.นครศรีธรรมราช	ปริมาณฝนสะสม ๑๒ ชั่วโมง ๑๒๐.๐ มิลลิเมตร ปริมาณฝนสะสม ๑๒ ชั่วโมง ๑๑๘.๕ มิลลิเมตร ปริมาณฝนสะสม ๑๒ ชั่วโมง ๑๑๘.๕ มิลลิเมตร ระดับน้ำ ๓.๑๐ เมตร วิกฤต ๓.๗๘ เมตร
เดือนสีเขียว (ฝ้าระวัง)	บ้านห้วยใหญ่ ต.นาสัก อ.สวี จ.ชุมพร บ้านท้องนายปาน ต.บ้านใต้ อ.เกาะพะงัน จ.สุราษฎร์ธานี บ้านเมียนบน ต.เทพราช อ.สิชล จ.นครศรีธรรมราช บ้านธาราวังค้ออารีย์ ต.เพิ่มพูนทรัพย์ อ.บ้านนาสาร จ.สุราษฎร์ธานี บ้านนาดอน ต.ช้างขวา อ.กาญจนดิษฐ์ จ.สุราษฎร์ธานี บ้านท่าแพ ต.ช้างกลาง อ.ช้างกลาง จ.นครศรีธรรมราช บ้านคั่นเบ็ด ต.เขาแก้ว อ.ลานสกา จ.นครศรีธรรมราช	ปริมาณฝนสะสม ๑๒ ชั่วโมง ๙๙.๕ มิลลิเมตร ปริมาณฝนสะสม ๑๒ ชั่วโมง ๑๐๐.๐ มิลลิเมตร ปริมาณฝนสะสม ๑๒ ชั่วโมง ๑๐๑.๕ มิลลิเมตร ปริมาณฝนสะสม ๑๒ ชั่วโมง ๑๐๖.๐ มิลลิเมตร ปริมาณฝนสะสม ๑๒ ชั่วโมง ๙๕.๐ มิลลิเมตร ปริมาณฝนสะสม ๑๒ ชั่วโมง ๑๐๐.๐ มิลลิเมตร ปริมาณฝนสะสม ๑๒ ชั่วโมง ๑๐๗.๕ มิลลิเมตร

\*\*\*สำนักงานทรัพยากรน้ำภาคที่เกี่ยวข้องได้ดำเนินการแจ้งอาสาสมัครและเครือข่าย รวมถึงหน่วยงานที่เกี่ยวข้องในพื้นที่เสี่ยงภัยแล้ว

### ๗.สถานการณ์ภัยพิบัติภัย ณ วันที่ ๔ มกราคม ๒๕๖๒ (ที่มา : กรมทรัพยากรธรณี)

เนื่องจากอิทธิพลของพายุโซนร้อน “ปาบึก” (PABUK) บริเวณอ่าวไทยตอนล่าง ทำให้บริเวณภาคใต้มีฝนตกเป็นบริเวณกว้าง และมีฝนตกหนักถึงหนักมากหลายพื้นที่ ศูนย์ปฏิบัติการธรณีพิบัติภัย จึงได้ทำการฝ้าระวังและติดตามสถานการณ์พิบัติภัยดินถล่มและน้ำป่าไหลหลาก เป็นพิเศษในพื้นที่เสี่ยงภัยจังหวัดสุราษฎร์ธานี นครศรีธรรมราช ตรัง สตูล พัทลุง สงขลา ปัตตานี ยะลา และนราธิวาส ทั้งนี้ จะทำการแจ้งเตือนอาสาสมัครเครือข่ายในพื้นที่เสี่ยงภัยต่อไป

### ๘.เหตุการณ์วิกฤตน้ำปัจจุบัน ณ วันที่ ๕ มกราคม ๒๕๖๒ [เวลา ๑๕.๐๐ น.(เมื่อวาน) - ๐๘.๐๐ น. (วันนี้)]

**จ.เพชรบุรี** - ฤทธิ์พายุโซนร้อน “ปาบึก” ทำให้ท้องฟ้ามีเมฆครึ้มมีฝนโปรยปรายตกลงมาอย่างต่อเนื่อง โดยที่ชายทะเลเกิดคลื่นสูงประมาณ ๕-๖ เมตร ซึ่งความรุนแรงของคลื่นได้โหมพัดตะกอนทรายและน้ำทะเลเข้าสู่จุดเข็ควินสวนภูมิทัศน์ริมชายทะเล แหล่งท่องเที่ยวชื่อดังของ ต.หาดเจ้าสำราญ นอกจากนี้ยังเข้าท่วมบ้านเรือนประชาชน สถานประกอบการที่พัก รีสอร์ท และร้านอาหารที่อยู่ริมชายฝั่งได้รับความเสียหายเป็นจำนวนมาก

**จ.ยะลา** - อิทธิพลของพายุโซนร้อน “ปาบึก” ทำให้มีฝนตกอย่างต่อเนื่องในพื้นที่ จ.ยะลา ช่วงวันที่ ๒-๓ มกราคม ที่ผ่านมา ทำให้พื้นที่จังหวัดยะลาบางส่วนได้รับผลกระทบ โดยมีพื้นที่ประสบอุทกภัย วาดภัย รวม ๓ อำเภอ ๘ ตำบล ๑๑ หมู่บ้าน ๒๕ ครัวเรือน ประชาชนได้รับผลกระทบ รวม ๗๖ คน ล่าสุด สภาพอากาศในพื้นที่จังหวัดยะลา ตั้งแต่เมื่อวานนี้ (๔ ม.ค.) ไม่มีฝนตกลงมาในพื้นที่ ทำให้น้ำที่ท่วมขังบ้านเรือนในอำเภอเมืองยะลา รวมทั้งน้ำที่ท่วมขังในเส้นทางต่างๆ ทั้งในเขตอำเภอเมืองยะลา อำเภอยะหา ลดลงเข้าสู่ภาวะปกติ

**กรมอุตุนิยมวิทยา** - ประกาศฉบับที่ ๒๒ (๕ ม.ค. ๖๒) พายุโซนร้อน “ปาบึก” (PABUK) ได้อ่อนกำลังเป็นพายุดีเปรสชันแล้ว เมื่อเวลา ๐๗.๐๐ น. ของวันนี้ (๕ ม.ค. ๖๒) และมีศูนย์กลางอยู่ที่บริเวณ อำเภอทับปุด จังหวัดพังงา และเมื่อเวลา ๐๘.๐๐ น. ได้เคลื่อนลงทะเลอันดามันแล้ว ลักษณะเช่นนี้จะทำให้เกิดฝนตกหนักถึงหนักมากหลายพื้นที่ กับมีลมมรสุมแรงบริเวณจังหวัดเพชรบุรี ประจวบคีรีขันธ์ ชุมพร สุราษฎร์ธานี นครศรีธรรมราช ระนอง พังงา ภูเก็ต และกระบี่ โดยจะมีผลกระทบต่อไปอีก ๑ วัน ขอให้ประชาชนระวังอันตรายจากฝนตกหนักถึงหนักมาก ซึ่งอาจทำให้เกิดน้ำท่วมฉับพลันและน้ำป่าไหลหลากได้

### ๙.สถานการณ์อุทกภัย ณ วันที่ ๕ มกราคม ๒๕๖๒ (ที่มา :กรมป้องกันและบรรเทาสาธารณภัย)

อิทธิพลจากพายุโซนร้อน “ปาบึก” (PABUK) ส่งผลกระทบในพื้นที่ต่าง ๆ ดังนี้

**๑) จ.นครศรีธรรมราช** ปัจจุบันมีฝนตกหนัก ท้องฟ้าครึ้ม เตรียมจุดอพยพไว้ ๑๙๓ จุด รองรับประชาชนได้ ๘๖,๒๗๐ คน มีการอพยพในพื้นที่ ๗ อำเภอ (ปากพนัง ท่าศาลา สิชล เมืองฯ หัวไทร ขนอม ลานสกา) ๑๐๒ จุด ๑๗,๔๖๕ คน (ในส่วนอีก ๑๖ อำเภอ ได้แจ้งให้ดำเนินการอพยพในจุดพื้นที่เสี่ยงภัย พื้นที่ลาดเชิงเขา) ประกาศตเที่ยวบินทุกเที่ยวบิน

**๒) จ.ปัตตานี** ปัจจุบันไม่มีฝนตก ท้องฟ้าเปิด มีการอพยพ ๒๒ จุด ๔๓๐ ครัวเรือน ๑,๙๐๖ คน ดังนี้ อ.ยะหริ่ง ๑๕ จุด (๒๕๔ ครัวเรือน ๑,๒๒๗ คน) อ.หนองจิก ๔ จุด (๑๒๗ ครัวเรือน ๔๙๓ คน) อ.เมืองฯ ๓ จุด (๔๙ ครัวเรือน ๑๘๖ คน)

๓) **จ.สุราษฎร์ธานี** ปัจจุบันมีฝนเล็กน้อย ท้องฟ้าครึ้ม ยังไม่มีรายงานสถานการณ์ เตรียมจุดอพยพไว้ ๓๐๔ จุด มีการอพยพในพื้นที่ ๗ อำเภอ (อ.ดอนสัก อ.พุนพิน อ.เกาะสมุย อ.เกาะพะงัน อ.ท่าชนะ อ.เมืองฯ อ.ท่าฉาง) ๒๗ จุด ๑,๖๖๑ คน ประกาศปิดโรงเรียน ๘๘ แห่ง ประกาศยุติการเดินทางโดยสารทุกชนิด สนามบินเกาะสมุยปิดให้บริการชั่วคราว

๔) **จ.สงขลา** ปัจจุบันไม่มีฝนตก ท้องฟ้าครึ้ม มีการอพยพในพื้นที่ ๖ อำเภอ (อ.สิงหนคร อ.สทิงพระ อ.ระโนด อ.เทพา อ.กระแสสินธุ์ อ.เมืองฯ) จำนวน ๕๖ จุด ๕,๖๒๒ คน ปิดโรงเรียน (๔ ม.ค.๖๒) ๕ อำเภอ จำนวน ๑๑๓ โรงเรียน

๕) **จ.ชุมพร** ปัจจุบันมีฝนตกเล็กน้อย ท้องฟ้าเปิด ยังไม่มีรายงานสถานการณ์ มีการอพยพราษฎรในพื้นที่จุดอพยพ ๓๙ จุด ๖ อำเภอ (ละแม หลังสวน สวี หูตะโก เมืองชุมพร และปะทิว) รวม ๑๗ ตำบล ๖๗ หมู่บ้าน รวมผู้อพยพ ๒,๑๒๑ คน

๖) **ยะลา** ปัจจุบันมีฝนตกเล็กน้อย ท้องฟ้าครึ้ม ยังไม่มีรายงานสถานการณ์ มีการอพยพในพื้นที่ อ.เมืองฯ ๑ จุด ๑๑ คน

๗) **พัทลุง** ปัจจุบันไม่มีฝน ท้องฟ้าครึ้ม ยังไม่มีรายงานสถานการณ์ มีการอพยพในพื้นที่ ต.ทะเลน้อย อ.ควนขนุน ๑ จุด ๑๑ ครั้วเรือน ๕๐ คน ณ ศูนย์ศิลปาชีพเฉลิมพระเกียรติ

๘) **จ.นราธิวาส** ปัจจุบันไม่มีฝนตก ท้องฟ้าครึ้ม เตรียมจุดอพยพไว้ ๙ จุด รองรับประชาชนได้ ๔,๐๐๐ คน ยังไม่มีการอพยพ

๙) **จ.เพชรบุรี** ปัจจุบันมีฝนเล็กน้อย ท้องฟ้าครึ้ม ยังไม่มีรายงานสถานการณ์ เตรียมจุดอพยพไว้ ๑๓ จุด รองรับประชาชนได้ ๔,๔๐๐ คน ยังไม่มีการอพยพ

๑๐) **จ.ประจวบคีรีขันธ์** ปัจจุบันไม่มีฝนตก ท้องฟ้าเปิด ยังไม่มีรายงานสถานการณ์ เตรียมจุดอพยพไว้ ๓ อำเภอ (ทับสะแก บางสะพาน บางสะพานน้อย) ๒๐ จุด รองรับประชาชน ๑๕,๐๐๐ คน

๑๑) **จ.ระนอง** ปัจจุบันไม่มีฝนตก ท้องฟ้าเปิด ยังไม่มีรายงานสถานการณ์ เตรียมจุดอพยพไว้ ๗๒ จุด รองรับประชาชนได้ ๔๘,๕๐๐ คน ยังไม่มีการอพยพ

๑๒) **จ.พังงา** ปัจจุบันไม่มีฝนตก ท้องฟ้าเปิด ยังไม่มีรายงานสถานการณ์ เตรียมจุดอพยพไว้ ๓๗ จุด รองรับประชาชนได้ ๒๗,๐๐๐ คน ยังไม่มีการอพยพ

๑๓) **จ.ภูเก็ต** ปัจจุบันไม่มีฝนตก ท้องฟ้าเปิด ยังไม่มีรายงานสถานการณ์ เตรียมจุดอพยพไว้ ๓ อำเภอ ๓๘ จุด รองรับประชาชนได้ ๒๒,๖๖๐ คน ยังไม่มีการอพยพ

๑๔) **จ.กระบี่** ปัจจุบันมีฝนตกเล็กน้อย ท้องฟ้าครึ้ม ยังไม่มีรายงานสถานการณ์ เตรียมจุดอพยพไว้ ๑๐๔ จุด ยังไม่มีการอพยพ

๑๕) **จ.ตรัง** ปัจจุบันมีฝนตกเล็กน้อย ท้องฟ้าครึ้ม ยังไม่มีรายงานสถานการณ์ เตรียมจุดอพยพไว้ ๑๕๐ จุด รองรับประชาชนได้ ๕๖,๐๐๐ คน ยังไม่มีการอพยพ

๑๖) **จ.สตูล** ปัจจุบันมีฝนตกเล็กน้อย ท้องฟ้าครึ้ม ยังไม่มีรายงานสถานการณ์ เตรียมจุดอพยพไว้ ๗ อำเภอ ๙๓ จุด รองรับประชาชนได้ ๖๒,๙๑๐ คน ยังไม่มีการอพยพ

#### **๑๐.การคาดหมายลักษณะอากาศ ๗ วันข้างหน้า** (ระหว่างวันที่ ๔ - ๑๐ มกราคม ๒๕๖๒)

ในช่วงวันที่ ๔ - ๕ ม.ค. ๖๒ บริเวณภาคใต้จะมีฝนตกหนักหลายพื้นที่ และมีฝนตกหนักมากบางแห่ง สำหรับบริเวณอ่าวไทยมีคลื่นสูง ๓-๕ เมตร ส่วนทะเลอันดามันมีคลื่นสูง ๒-๓ เมตร

ในช่วงวันที่ ๔ - ๑๐ ม.ค. ๖๒ บริเวณประเทศไทยตอนบนมีอุณหภูมิสูงขึ้น ๒-๔ องศาเซลเซียส โดยจะมีฝนฟ้าคะนองเกิดขึ้นได้ แต่ยังคงมีอากาศเย็นถึงหนาวในภาคเหนือและภาคตะวันออกเฉียงเหนือ

## ๑๑.โครงการพัฒนาแหล่งน้ำ (สำนักอนุรักษ์และฟื้นฟูแหล่งน้ำ กรมทรัพยากรน้ำ ข้อมูล ณ วันที่ ๑๑ ธันวาคม ๒๕๖๑)

ลำดับที่	ชื่อโครงการ	พื้นที่ดำเนินการ				ความจุเก็บกัก (ล้าน ลบ.ม.)	ปริมาณปัจจุบัน (ล้าน ลบ.ม.)
		ตำบล	อำเภอ	จังหวัด	ลุ่มน้ำหลัก		
๑	โครงการอนุรักษ์ฟื้นฟูแหล่งน้ำห้วยไม้เต็ง		บ้านคา,สวนผึ้ง	ราชบุรี	แม่กลอง	วางท่อผันน้ำ	-
๒	โครงการอนุรักษ์ฟื้นฟูแหล่งน้ำหนองแขมหลวง	ต.แม่ปู้	แม่พริก	ลำปาง	วัง	๒.๖๙	๐.๑๙
๓	โครงการอนุรักษ์ฟื้นฟูแหล่งน้ำทุ่งกระเต็น	เยี่ยปราสาท,ท่าโพธิ์, ทุ่งกระเต็น, ทุ่งตาด	หนองกี่	บุรีรัมย์	มูล	๘.๖๓	๔.๙๓
๔	โครงการอนุรักษ์ฟื้นฟูแหล่งน้ำบึงกิว (บึงจิว)	ธงธานี,บึงนคร	ธวัชบุรี	ร้อยเอ็ด	ชี	๔.๘๖	๓.๖๘
๕	โครงการอนุรักษ์ฟื้นฟูแหล่งน้ำหนองตีนคอย	สามเงา,ยกกระบัตร	สามเงา	ตาก	วัง	๕.๕๐	๕.๖๖
๖	โครงการอนุรักษ์ฟื้นฟูแหล่งน้ำหนองบัวพระเจ้าหลวง	เชิงคอย	ดอกสะเก็ด	เชียงใหม่	ปิง	๐.๔๕	๐.๔๕
๗	โครงการอนุรักษ์ฟื้นฟูแหล่งน้ำคลองพระปรัง		กบินทร์บุรี	ปราจีนบุรี	ปราจีนบุรี	ก่อสร้างฝาย	-
๘	โครงการอนุรักษ์ฟื้นฟูแหล่งน้ำหนองบัวลอย	แม่ยม	เมือง	แพร่	ยม	๒.๕๐	๒.๒๑
๙	โครงการอนุรักษ์ฟื้นฟูแหล่งน้ำคลองหลุมทองกลาง	สิงหนาท	ลาดบัวหลวง	พระนครศรีอยุธยา	เจ้าพระยา	-	-
๑๐	โครงการอนุรักษ์ฟื้นฟูแหล่งน้ำบึงสีไฟ		เมือง	พิจิตร	น่าน	๐.๖๐	๐.๕๑
๑๑	โครงการอนุรักษ์ฟื้นฟูแหล่งน้ำพื้นที่บางระกำ		บางระกำ	พิษณุโลก	ยม	๒.๐๑	๑.๑๕
๑๒	โครงการอนุรักษ์ฟื้นฟูแหล่งน้ำห้วยหลวง-หนองหายา		กุ่มกาวปี	อุดรธานี	ชี	๑๐๗.๘๗	๘๓.๒๑
๑๓	โครงการอนุรักษ์ฟื้นฟูแหล่งน้ำโครงการลำน้ำอิง		แม่ใจ,เมือง	พะเยา	โขง	๑.๐๓	๐.๖๘
๑๔	โครงการอนุรักษ์ฟื้นฟูแหล่งน้ำหนองลาดควาย	นาแต่	คำตาก้า	สกลนคร	โขง	๓.๔๕	๔.๕๓
๑๕	โครงการอนุรักษ์ฟื้นฟูแหล่งน้ำแจะแม่ (พื้นที่แก้มลิงบึงเชียงตึก)	แจะแม่,ในเมือง	เมือง	อุบลราชธานี	มูล	๒.๐๐	๑.๒๖
	รวม					๑๔๑.๕๙	๑๐๘.๔๗

\*\*\*มีการปรับปรุงข้อมูลราย ๒ สัปดาห์

## ๑๒.การช่วยเหลือเพื่อบรรเทาสถานการณ์ภัยแล้ง (กรมทรัพยากรน้ำ)

สรุปการสูบน้ำ และบริการน้ำดื่ม เพื่อช่วยเหลือสถานการณ์ภัยแล้งตั้งแต่ ๒๙ ตุลาคม - ๓ มกราคม พ.ศ. ๒๕๖๒

หน่วยงาน	จังหวัด	ปริมาณสูบน้ำ (ลบ.ม.)	ปริมาณแจกจ่ายน้ำ (ลิตร)	ประโยชน์ที่ได้รับ		
				อุปโภค-บริโภค		
				ครัวเรือน	ประชากร	พื้นที่
ภาค ๑	ลำปาง	๔๘๐	-	๑๒	๖๐	๕๐
ภาค ๒	นครสวรรค์	๕๓๖,๗๖๐	๑๒,๐๐๐	๓๒๐	-	๑,๔๐๐
	อุทัยธานี	๗๕๙,๗๘๐	-	-	-	๒,๐๐๐
	สิงห์บุรี	๔๖๐,๐๘๐	-	๑๕๐	๔๕๐	-
	ลพบุรี	๔๑๗,๙๖๐	-	๘๕๓	๒,๑๖๙	-
ภาค ๓	อุดรธานี	๒๒๑,๙๕๐	-	๓๔๙	๑,๖๒๐	๒,๒๐๐
ภาค ๔	ขอนแก่น	๗๑๙,๒๔๐	-	๑,๘๗๕	๗,๘๔๗	-
	มหาสารคาม	๒๘,๐๐๐	-	๘๘	๕๒๑	-
	ร้อยเอ็ด	๑๔๖,๘๐๐	-	๒๐๑	๘๐๐	-
ภาค ๕	บุรีรัมย์	๒๙๓,๒๐๐	-	๘๕๖	๓,๗๒๘	-
	นครราชสีมา	๘๒๑,๔๕๐	-	๒,๓๙๖	๘,๓๘๙	-
ภาค ๖	ปราจีนบุรี	๒,๑๑๒,๐๐๐	-	๗๙๔	๒,๖๔๒	๖,๗๗๕
ภาค ๙	อุดรดิตถ์	-	๓๔๑,๖๐๐	๘๕๒	๒,๓๐๐	-
	สุโขทัย	๑๖,๐๘๘	-	๔๒๕	๑,๑๕๐	-
ภาค ๑๑	อุบลราชธานี	๖๔,๒๒๕	-	๕๐๗	๑,๘๓๕	-
		๖,๕๙๘,๐๑๓	๓๕๓,๖๐๐	๙,๖๗๘	๓๓,๕๑๑	๑๒,๔๒๕

## ๑๓.การช่วยเหลือเพื่อบรรเทาสถานการณ์อุทกภัย (กรมทรัพยากรน้ำ)

สรุปการสูบน้ำ และบริการน้ำดื่ม เพื่อช่วยเหลือสถานการณ์อุทกภัยตั้งแต่ ๒๙ ตุลาคม – ๓ มกราคม พ.ศ. ๒๕๖๒

หน่วยงาน	จังหวัด	ปริมาณสูบน้ำ (ลบ.ม.)	ปริมาณแจกจ่ายน้ำ (ลิตร)	ประโยชน์ที่ได้รับ		
				อุปโภค-บริโภค		
				ครัวเรือน	ประชากร	พื้นที่
ภาค ๗	เพชรบุรี	๙,๗๒๐	-	๒,๖๐๐	๑๑,๐๐๐	-
	นครปฐม	๒๔,๓๐๐	-	๑๕๐	๘๐๐	๑,๐๐๐
ภาค ๘	สงขลา	๓๑๙,๑๔๐	-	๒,๖๘๐	๖,๔๘๐	-
	พัทลุง	๑๐๖,๙๒๐	-	๙๘๓	๑,๑๓๔	-
	นครศรีธรรมราช	๓๒,๔๐๐	-	๘๓๖	-	-
ภาค ๑๐	ชุมพร	๔,๐๐๐	-	๓๕	๑๒๐	๑๕
	ภูเก็ต	๔,๘๐๐	-	๙๘๐	๔,๒๒๕	๕,๖๐๐
	สุราษฎร์ธานี	๓,๒๐๐	-	๑๐	๓๐	๑๕๐
		๕๐๔,๔๘๐	-	๘,๒๗๔	๒๓,๗๘๙	๖,๗๖๕

## ความช่วยเหลือด้านการป้องกันวิกฤติน้ำ ของกรมทรัพยากรน้ำ

วันที่ ๒๘ พฤศจิกายน ๒๕๖๑ - ๒ มกราคม ๒๕๖๒

๑) สำนักงานทรัพยากรน้ำภาค ๓

๒) พื้นที่ดำเนินการ ดำเนินการสูบน้ำจากโครงการอนุรักษ์ฟื้นฟูแหล่งน้ำหนองบ่อนกเป่า และลำน้ำห้วยหลวง เข้าพื้นที่  
การเกษตรชาวบ้านท่าเสี้ยวหมู่ที่ ๗, ๘ และ ๑๓ ตำบลสร้างคอม จังหวัดอุดรธานี

๓) ผลประโยชน์ที่คาดว่าจะได้รับ ๒,๒๐๐ ไร่ ๒๗๙,๗๕๐ ลูกบาศก์เมตร  
๓๔๙ ครัวเรือน คน





ความช่วยเหลือด้านการป้องกันวิกฤติน้ำ ของกรมทรัพยากรน้ำ  
วันที่ ๒๔ - ๓๐ ธันวาคม ๒๕๖๑

๑) สำนักงานทรัพยากรน้ำภาค ๕

๒) พื้นที่ดำเนินการ ดำเนินการสูบน้ำจากลำชีไปยังสระน้ำของโครงการฟาร์มตัวอย่างตามพระราชดำรินในสมเด็จพระนางเจ้าฯ พระบรมราชินีนาถ บ้านกระเจา ตำบลลำควน อำเภอกะสัง จังหวัดบุรีรัมย์

๓) ผลประโยชน์ที่คาดว่าจะได้รับ ๓๐๐ ไร่ ๑๐๐,๐๐๐ ลูกบาศก์เมตร  
๑๗๘ ครั้วเรือน ๘๐๑ คน



ข้อมูลจาก : [dwr.go.th](http://dwr.go.th)

จึงเรียนมาเพื่อโปรดทราบ

นายสุวัฒน์ เปี่ยมปัจจัย  
อธิบดีกรมทรัพยากรน้ำ