



รายงานการเฝ้าระวังติดตามสถานการณ์น้ำ ๒๔ ชั่วโมง

ศูนย์ป้องกันวิกฤติน้ำ กรมทรัพยากรน้ำ กระทรวงทรัพยากรธรรมชาติและสิ่งแวดล้อม
โทรศัพท์ ๐ ๒๒๗๑ ๖๐๐๐ ต่อ ๖๔๔๕ โทรสาร ๐ ๒๒๙๘ ๖๖๒๙ <http://www.dwr.go.th>

รายงานฉบับที่ ๐๑๐/๒๕๖๒ เวลา ๑๕.๐๐ น. วันที่ ๕ มกราคม ๒๕๖๒

เรื่อง รายงานการเฝ้าระวังติดตามสถานการณ์น้ำ ๒๔ ชั่วโมง

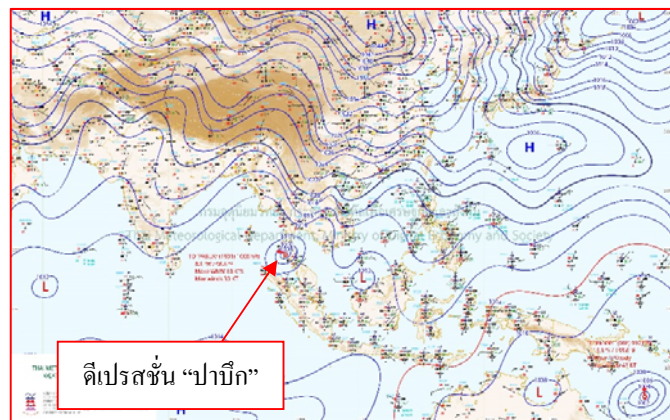
เรียน รมว.ทส. เลขาธิการ รมว.ทส. ปกท.ทส. รอง ปกท.ทส. อทน. รอง อทน. และหน่วยงานที่เกี่ยวข้อง

กรมทรัพยากรน้ำขอรายงานการเฝ้าระวังและติดตามสถานการณ์น้ำ ประจำวันที่ ๕ มกราคม ๒๕๖๒ ดังนี้

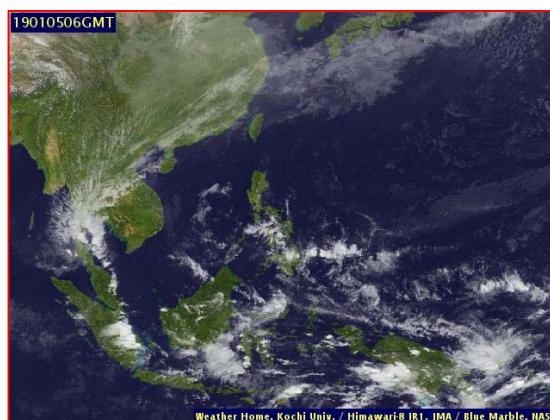
๑. สถานะอากาศ เวลา ๑๒.๐๐ น. (ที่มา: กรมอุตุนิยมวิทยา)

พยากรณ์อากาศ ๒๔ ชั่วโมงข้างหน้า บริเวณจังหวัดเพชรบุรี ประจวบคีรีขันธ์ ชุมพร สุราษฎร์ธานี นครศรีธรรมราช ระนอง พังงา ภูเก็ต และกระบี่ จะมีฝนตกหนักถึงหนักมากหลายพื้นที่ กับมีลมกระโชกแรง โดยจะมีผลกระทบต่อไปอีก ๑ วัน ขอให้ประชาชนระวังอันตรายจากฝนตกหนักถึงหนักมาก ซึ่งอาจทำให้เกิดน้ำท่วมฉับพลันและน้ำป่าไหลหลากได้ ขอให้ประชาชนที่อาศัยอยู่ชายฝั่งระวังอันตรายจากลมแรง และคลื่นลมแรงที่พัดเข้าหาฝั่ง

สำหรับบริเวณอ่าวไทยและทะเลอันดามันมีคลื่นสูง ๓-๕ เมตร ขอให้ประชาชนที่อาศัยอยู่ชายฝั่งระวังอันตรายจากลมแรง และคลื่นลมแรงที่พัดเข้าหาฝั่ง สำหรับชาวเรือควรงดการเดินทางเรือต่อไปอีก ๑ วัน

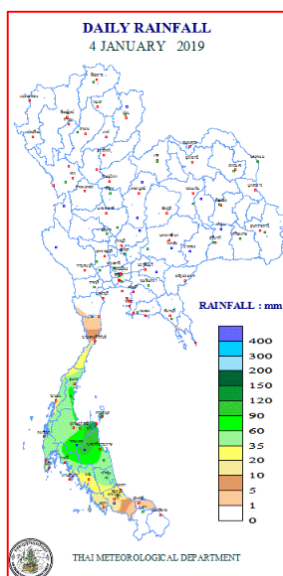


แผนที่อากาศ วันที่ ๕ ม.ค. ๒๕๖๒ เวลา ๐๗.๐๐ น.



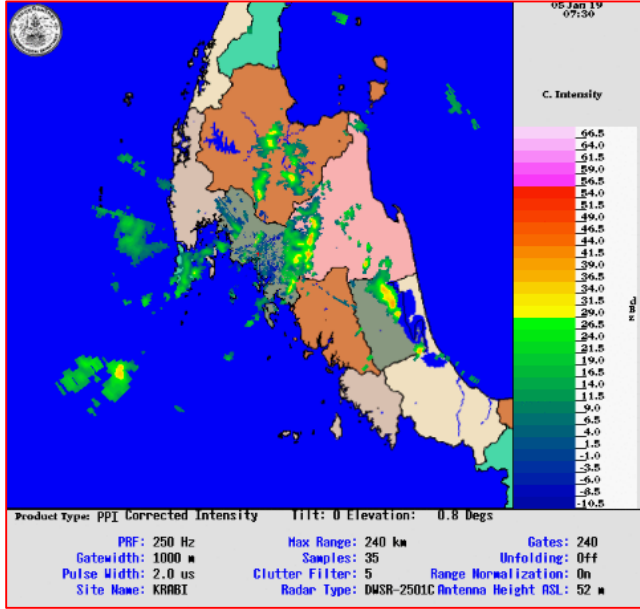
ภาพถ่ายดาวเทียม วันที่ ๕ ม.ค. ๒๕๖๒ เวลา ๑๓.๐๐ น.

ปริมาณฝนสะสม ณ เวลา ๐๗.๐๐ น. (เมื่อวาน) - ๐๗.๐๐ น. (วันนี้) (ที่มา: กรมอุตุนิยมวิทยา)

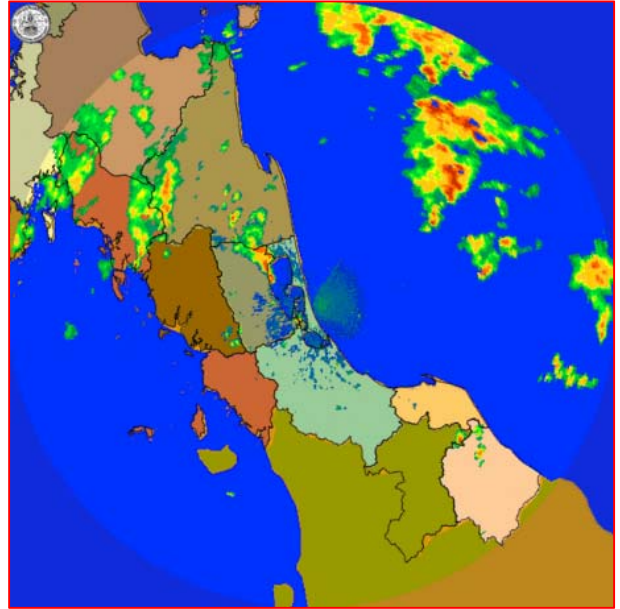


จุดตรวจวัด	ปริมาณฝน (มม.)
จ.สุราษฎร์ธานี (สภข.)	๑๒๔.๙
จ.สุราษฎร์ธานี (เกาะสมุย)	๑๒๑.๔
จ.นครศรีธรรมราช (ฉวาง)	๑๐๘.๗
จ.ชุมพร (สวี สภข.)	๖๘.๖
จ.ภูเก็ต (ศุนย์ฯ)	๕๔.๙
จ.พัทลุง (สภข.)	๕๔.๖
จ.สุราษฎร์ธานี	๕๑.๙

๓.เรดาร์ตรวจอากาศ ณ วันที่ ๕ มกราคม ๒๕๖๒ (ที่มา: กรมอุตุนิยมวิทยา)



สถานีกระบี่ เวลา ๑๔.๓๐ น.



สถานีสะทิงพระ จ.สงขลา เวลา ๑๔.๓๐ น.

จากเรดาร์ตรวจอากาศจะพบว่ามีกกลุ่มเมฆฝนกระจายบริเวณพื้นที่ภาคกลาง ภาคตะวันออก และภาคใต้ของประเทศไทย

๔.สถานการณ์น้ำในอ่างเก็บน้ำขนาดใหญ่ ณ วันที่ ๕ มกราคม ๒๕๖๒ (ที่มา: กรมชลประทาน)

สภาพน้ำในอ่างเก็บน้ำขนาดใหญ่ปริมาณน้ำในอ่างฯ ๕๓,๘๙๕ ล้าน ลบ.ม. คิดเป็นร้อยละ ๗๖ (ปริมาณน้ำใช้การได้ ๓๐,๓๕๒ ล้าน ลบ.ม. คิดเป็นร้อยละ ๖๔) ปริมาณน้ำในอ่างฯ เทียบกับปี ๒๕๖๐ (๕๗,๘๙๐ ล้าน ลบ.ม. คิดเป็นร้อยละ ๘๒) น้อยกว่าปี ๒๕๖๐ จำนวน ๓,๙๙๖ ล้าน ลบ.ม. ปริมาณน้ำไหลลงอ่างฯ จำนวน ๓๕.๙๖ ล้าน ลบ.ม. ปริมาณน้ำระบาย จำนวน ๑๐๖.๙๑ ล้าน ลบ.ม. สามารถรับน้ำได้อีก ๑๗,๐๓๕ ล้าน ลบ.ม.

อ่างเก็บน้ำ	ปริมาณน้ำในอ่าง		ปริมาณน้ำใช้การได้		ปริมาณน้ำไหลลงอ่าง		ปริมาณน้ำระบาย		ปริมาณน้ำรับได้อีก (ล้าน ม.³) (ความจุที่ รณส.- ปริมาณน้ำ ปัจจุบัน)
	ปริมาณ (ล้าน ม.³)	% น้ำเก็บกัก	ปริมาณ (ล้าน ม.³)	% น้ำใช้การ	วันนี้ (ล้าน ม.³)	เมื่อวาน (ล้าน ม.³)	วันนี้ (ล้าน ม.³)	เมื่อวาน (ล้าน ม.³)	
๑.ภูมิพล	๘,๙๐๗	๖๖	๕,๑๐๗	๕๓	๑.๕๔	๑.๑๗	๒๗.๐๐	๒๗.๐๐	๔,๕๕๕
๒.สิริกิติ์	๗,๒๙๓	๗๗	๔,๔๔๓	๖๗	๖.๒๓	๔.๑๑	๒๕.๙๕	๒๖.๑๔	๓,๒๑๕
๓.จุฬารัตน์	๑๒๑	๗๔	๘๔	๖๖	๐.๐๐	๐.๒๔	๑.๐๖	๐.๗๔	๖๐
๔.อุบลรัตน์	๗๖๗	๓๒	๑๘๖	๑๐	๑.๕๖	๐.๐๐	๐.๕๐	๐.๕๐	๓,๘๗๓
๕.ลำปาว	๑,๑๒๙	๕๗	๑,๐๒๙	๕๕	๐.๓๘	๐.๑๔	๔.๕๘	๔.๓๔	๑,๓๒๒
๖.สิรินธร	๑,๑๙๒	๖๑	๓๖๐	๓๒	๐.๐๐	๐.๐๐	๐.๐๐	๒.๐๕	๗๗๔
๗.ป่าสักชลสิทธิ์	๕๔๔	๕๗	๕๔๑	๕๖	๐.๓๐	๐.๓๐	๒.๑๘	๒.๑๘	๔๑๖
๘.ศรีนครินทร์	๑๖,๑๖๔	๙๑	๕,๘๙๙	๗๙	๓.๙๐	๐.๑๑	๙.๙๕	๙.๙๗	๒,๖๐๖
๙.วีรลวงกรณ์	๗,๒๑๙	๘๑	๔,๒๐๗	๗๒	๔.๑๑	๔.๐๔	๑๐.๐๘	๑๐.๐๑	๓,๗๘๑
๑๐.ขุนด่านปราการชล	๑๗๐	๗๖	๑๖๖	๗๕	๐.๐๔	๐.๐๒	๒.๕๔	๑.๑๖	๕๕
๑๑.รัชชประภา	๔,๖๘๘	๘๓	๓,๓๓๗	๗๘	๔.๕๑	๓.๖๑	๒.๔๑	๘.๐๒	๑,๔๕๖
๑๒.บางกลาง	๑,๐๙๗	๗๕	๘๒๑	๗๐	๗.๖๖	๙.๕๐	๐.๐๐	๐.๐๐	๔๙๓

๕.สถานการณ์น้ำในประเทศ ณ วันที่ ๒ - ๕ มกราคม ๒๕๖๒ (ที่มา: กรมชลประทาน)

สถานี	แม่น้ำ	อำเภอ	จังหวัด	ระดับ ตลิ่ง (ม.รทก.)	ระดับน้ำ (ม.รทก.)				แนวโน้ม	เปรียบ เทียบ ระดับ ตลิ่ง
					พุธ	พฤหัสบดี	ศุกร์	เสาร์		
					๒ ม.ค.	๓ ม.ค.	๔ ม.ค.	๕ ม.ค.		
P.๑	ปิง	เมือง	เชียงใหม่	๓.๗๐	๑.๓๔	๑.๓๕	๑.๓๐	๑.๒๓	ลดลง	-๒.๔๗
W.๑C	วัง	เมือง	ลำปาง	๕.๒๐	๐.๖๐	๐.๑๑	๐.๒๕	๐.๑๔	ลดลง	-๕.๐๖
Y.๑๖	ยม	บางระกำ	พิษณุโลก	๗.๓๐	๐.๔๕	๐.๔๕	๐.๔๕	๐.๔๕	ทรงตัว	-๖.๘๓
N.๗A	น่าน	เมือง	พิจิตร	๙.๘๗	๓.๒๗	๓.๑๕	๓.๐๗	๓.๐๑	ลดลง	-๘.๑๗
C.๒	เจ้าพระยา	เมือง	นครสวรรค์	๒๖.๒๐	๑๘.๕๕	๑๘.๖๑	๑๘.๖๑	๑๘.๕๑	ลดลง	-๗.๖๙
C.๑๓	เจ้าพระยา	สรรพยา	ชัยนาท	๑๖.๓๔	๕.๗๘	๕.๗๘	๕.๗๘	๕.๗๘	ทรงตัว	-๑๐.๕๖
M.๖A	มูล	สตึก	บุรีรัมย์	๖.๐๐	๐.๐๖	๐.๐๖	๐.๐๕	๐.๐๔	ลดลง	-๕.๙๖
M.๗	มูล	เมือง	อุบลราชธานี	๗.๐๐	๒.๕๒	๒.๕๓	๒.๕๔	๒.๕๓	ลดลง	-๔.๔๗
M.๑๙๑	ลำตะคอง	เมือง	นครราชสีมา	๓.๐๐	๑.๐๓	๑.๐๐	๐.๘๘	๐.๙๖	เพิ่มขึ้น	-๒.๐๔
M.๖๙	ลำเซบก	ต.ระกาพิชผล	อุบลราชธานี	๗.๓๐	๕.๔๘	๕.๔๕	๕.๔๐	๕.๓๙	ลดลง	-๑.๙๑
X.๖๔	คลองท่าแซะ	ท่าแซะ	ชุมพร	๑๗.๑๓	๘.๕๘	๘.๕๓	๘.๒๖	๘.๓๐	เพิ่มขึ้น	-๘.๘๓
X.๑๔๙	คลองกลาย	นบพิตำ	นครศรีธรรมราช	๓๓.๙๖	๒๘.๘๑	๒๘.๘๒	๒๘.๘๒	๓๐.๑๒	เพิ่มขึ้น	-๓.๘๔
X.๒๗๔	แม่น้ำโก-ลก	แว้ง	นราธิวาส	๒๔.๑๘	๑๙.๑๖	๑๙.๑๔	๑๙.๓๖	๑๙.๐๘	ลดลง	-๕.๑๐
X.๓๗A	แม่น้ำตาปี	พระแสง	สุราษฎร์ธานี	๑๑.๗๐	๗.๕๓	๗.๓๙	๗.๑๗	๗.๗๓	เพิ่มขึ้น	-๓.๐๓

*** ยังไม่ได้รับรายงาน

สถานการณ์น้ำในพื้นที่ลุ่มน้ำโขง ณ วันที่ ๓๑ ธันวาคม ๒๕๖๑ (ที่มา: Mekong River Commission (MRC))

สถานี	ปริมาณ ฝน ๒๔ ชม. (มม)	ระดับอ้างอิง (ม.รทก.)	ระดับตลิ่ง (ม.)	ระดับน้ำ (ม.) ๓๑ ธ.ค.	เปรียบเทียบ ระดับตลิ่ง	ระดับน้ำคาดการณ์ (ม.)			แนว โน้ม
						๑ ม.ค.	๒ ม.ค.	๓ ม.ค.	
อ.เชียงแสน จ.เชียงราย	๐.๖	๓๕๗.๑๑๐	๑๒.๘๐	๓.๑๙	-๙.๖๑	๓.๑๕	๒.๙๕	๓.๐๒	ลดลง
อ.เชียงคาน จ.เลย	๐.๐	๑๙๔.๑๑๘	๑๖.๐๐	๕.๓๐	-๑๐.๗๐	๕.๒๕	๕.๓๒	๕.๔๓	เพิ่มขึ้น
อ.เมือง จ.หนองคาย	๐.๐	๑๕๓.๖๔๘	๑๒.๒๐	๒.๔๗	-๙.๗๓	๒.๓๙	๒.๓๔	๒.๔๑	ลดลง
อ.เมือง จ.นครพนม	๐.๐	๑๓๐.๙๖๑	๑๒.๐๐	๒.๔๐	-๙.๖๐	๒.๓๗	๒.๓๕	๒.๓๒	ลดลง
อ.เมือง จ.มุกดาหาร	๐.๐	๑๒๔.๒๑๙	๑๒.๕๐	๒.๖๙	-๙.๘๑	๒.๖๖	๒.๖๔	๒.๖๓	ลดลง
อ.โขงเจียม จ.อุบลราชธานี	๐.๐	๘๙.๐๓๐	๑๔.๕๐	๓.๐๖	-๑๑.๔๔	๓.๑๙	๓.๑๔	๓.๐๘	เพิ่มขึ้น

***เนื่องจากปัจจุบันสถานการณ์น้ำน้อย MRC จึงมีการปรับปรุงข้อมูลเป็นรายสัปดาห์

๖.สถานการณ์เตือนภัย Early Warning ณ วันที่ ๕ มกราคม ๒๕๖๒ (ที่มา: สำนักวิจัย พัฒนาและอุทกวิทยา กรมทรัพยากรน้ำ)

[เวลา ๐๘.๐๐ น. - ๑๕.๐๐ น. (วันนี้)]

การแจ้งเตือน	สถานี	การแจ้งเตือน
เตือนสีแดง (อพยพ)	บ้านหนองต่าเสา ต.ถ้ำสิงห์ อ.เมืองชุมพร จ.ชุมพร บ้านห้วยใหญ่ ต.นาสัก อ.สวี จ.ชุมพร	ปริมาณฝนสะสม ๑๒ ชั่วโมง ๑๕๑.๐ มิลลิเมตร ปริมาณฝนสะสม ๑๒ ชั่วโมง ๑๓๗.๐ มิลลิเมตร
เตือนสีเหลือง (เตือนภัย)	บ้านโนงาม ต.บ้านนา อ.เมืองชุมพร จ.ชุมพร บ้านห้องนายปาน ต.บ้านใต้ อ.เกาะพะงัน จ.สุราษฎร์ธานี	ปริมาณฝนสะสม ๑๒ ชั่วโมง ๑๑๙.๕ มิลลิเมตร ปริมาณฝนสะสม ๑๒ ชั่วโมง ๑๑๗.๐ มิลลิเมตร
เตือนสีเขียว (เฝ้าระวัง)	บ้านเหนือ ต.บ้านใต้ อ.เกาะพะงัน จ.สุราษฎร์ธานี บ้านใต้โดน ต.บางสวรรค์ อ.พระแสง จ.สุราษฎร์ธานี บ้านห้วยแก้ว ต.นาสัก อ.สวี จ.ชุมพร บ้านเขาแฉง ต.วังตะกอก อ.หลังสวน จ.ชุมพร	ปริมาณฝนสะสม ๑๒ ชั่วโมง ๑๐๐.๐ มิลลิเมตร ระดับน้ำ ๔.๐๕ เมตร วิกฤต ๕.๕๐ เมตร ปริมาณฝนสะสม ๑๒ ชั่วโมง ๑๐๖.๐ มิลลิเมตร ปริมาณฝนสะสม ๑๒ ชั่วโมง ๙๙.๕ มิลลิเมตร

***สำนักงานทรัพยากรน้ำภาคที่เกี่ยวข้องได้ดำเนินการแจ้งอาสาสมัครและเครือข่าย รวมถึงหน่วยงานที่เกี่ยวข้องในพื้นที่เสี่ยงภัยแล้ว

๗.สถานการณ์ธรณีพิบัติภัย ณ วันที่ ๔ มกราคม ๒๕๖๒ (ที่มา : กรมทรัพยากรธรณี)

เนื่องจากอิทธิพลของพายุโซนร้อน “ปาบึก” (PABUK) บริเวณอ่าวไทยตอนล่าง ทำให้บริเวณภาคใต้มีฝนตกเป็นบริเวณกว้าง และมีฝนตกหนักถึงหนักมากหลายพื้นที่ ศูนย์ปฏิบัติการธรณีพิบัติภัย จึงได้ทำการเฝ้าระวังและติดตามสถานการณ์พิบัติภัยดินถล่มและน้ำป่าไหลหลาก เป็นพิเศษในพื้นที่เสี่ยงภัยจังหวัดสุราษฎร์ธานี นครศรีธรรมราช ตรัง สตูล พัทลุง สงขลา ปัตตานี ยะลา และนราธิวาส ทั้งนี้ จะทำการแจ้งเตือนอาสาสมัครเครือข่ายในพื้นที่เสี่ยงภัยต่อไป

๘.เหตุการณ์วิกฤตน้ำปัจจุบัน ณ วันที่ ๕ มกราคม ๒๕๖๒ [เวลา ๐๘.๐๐ น. - ๑๕.๐๐ น. (วันนี้)]

จ.นครศรีธรรมราช - อิทธิพลของพายุโซนร้อน “ปาบึก” แม้ว่าจะผ่านพ้น จ.นครศรีธรรมราช และได้ลงสู่ทะเลอันดามันไปแล้วตั้งแต่วานนี้ แต่ยังคงทำให้เกิดฝนตกหนักทุกพื้นที่ โดยเฉพาะแนวเทือกเขาหลวงได้เกิดน้ำป่าหลากลงมาในพื้นที่ อ.เมืองนครศรีธรรมราช พระพรหม และ อ.ลานสกา อย่างต่อเนื่อง และส่งผลให้พื้นที่ อ.เมืองนครศรีธรรมราช ซึ่งเป็นพื้นที่รับน้ำก่อนที่จะระบายออกสู่อ่าวไทย เกิดน้ำท่วมเป็นวงกว้าง

ขณะที่บริเวณทางรถไฟที่พาดผ่าน ต.โพธิ์เสด็จ อ.เมืองนครศรีธรรมราช มุ่งหน้าไปยัง อ.พระพรหม ถูกน้ำท่วมสันรางสูง ๒๐-๕๐ เซนติเมตร เป็นระยะทางยาวกว่า ๑ กิโลเมตร โดยขบวนรถท้องถิ่น และขบวนนครศรีธรรมราช-กรุงเทพฯ ไม่สามารถเดินรถเข้าสู่สถานีนครศรีธรรมราชได้ ต้องหยุดรถรับส่งผู้โดยสารได้เพียงสถานีชุมทางทุ่งสง โดยการรถไฟได้จัดรถรับส่งอำนวยความสะดวกให้ผู้โดยสารแทน

จ.สุราษฎร์ธานี - ท่าเรือราชาเฟอร์รี่ เปิดเดินเรืออีกครั้ง หลังพายุโซนร้อน "ปาบึก" ผ่านไป เทียวแรก ๕ ม.ค.๒๕๖๒ เส้นทางเกาะสมุย-ดอนสัก เวลา ๑๐.๐๑ น. และเกาะพะงัน-ดอนสัก เทียวแรก ๑๑.๐๐ น. ส่วนดอนสัก-เกาะสมุย และดอนสัก-เกาะพะงันเริ่ม ๑๒.๐๐ น.

จ.ประจวบคีรีขันธ์ - หลังพายุโซนร้อน “ปาบึก” ผ่านพ้นไปแล้ว แต่ยังส่งผลกระทบต่อเนื่องในพื้นที่ชายฝั่งทะเลของ ๘ อำเภอ จ. ประจวบฯ ตั้งแต่กลางดึก ทำให้เกิดฝนตกต่อเนื่อง และคลื่นสูง ๔ - ๕ เมตร ทำให้ชาวบ้านที่มีบ้านเรือน ร้านค้าริมชายหาดแม่รำพึง และปากคลอง ได้รับผลกระทบอย่างหนัก โดยคลื่นลมได้ซัดน้ำทะเลขึ้นมาจากชายหาดและไหลทะลักเข้าท่วมบ้านเรือนในหมู่บ้านปากคลอง จนได้รับความเสียหาย ล่าสุดมากกว่า ๒๐ หลังคาเรือนแล้ว

ขณะเดียวกันชาวบ้านที่อาศัยอยู่ในชุมชนชาวประมงบ้านปากคลอง ต่างเร่งขนย้ายข้าวของออกจากบ้านที่น้ำทะเลที่ถูกลคลื่นซัดเข้ามา ส่วนชาวบ้านบางรายขณะนี้ต้องอพยพไปอยู่ในโรงเรียนบางสะพานวิทยา แล้วเนื่องจากไม่มีความปลอดภัย

จ.พังงา - สภาพอากาศทั่วไปของจังหวัดพังงา มีฝนตกหนักไปเรื่อยตลอดทั้งวันจากอิทธิพลพายุโซนร้อน “ปาบึก” เคลื่อนตัวลงสู่ทะเลอันดามัน จนทำให้บริเวณพื้นที่ชายหาดบางสัก อ.ตะกั่วป่า จ.พังงา มีฝนตกและคลื่นลมในทะเลมีกำลังแรงขึ้น โดยทางโรงแรม รีสอร์ทต่างๆที่ตั้งบริเวณชายหาด ของสถานที่ท่องเที่ยวชื่อดังปึกธงแดงประกาศเตือนห้ามนักท่องเที่ยวลงเล่นน้ำอย่างเด็ดขาดในช่วงนี้

กรมอุตุนิยมวิทยา - ประกาศฉบับที่ ๒๔ (๕ ม.ค. ๖๒) เมื่อเวลา ๑๑.๐๐ น. พายุดีเปรสชัน “ปาบึก” (PABUK) บริเวณทะเลอันดามัน อยู่ห่างประมาณ ๑๕ กิโลเมตร จากชายฝั่งทิศตะวันตกของ อ.ตะกั่วป่า จ.พังงา ลักษณะเช่นนี้จะทำให้เกิดฝนตกหนักถึงหนักมากหลายพื้นที่ กับมีลมกรรโชกแรงบริเวณจังหวัดเพชรบุรี ประจวบคีรีขันธ์ ชุมพร สุราษฎร์ธานี นครศรีธรรมราช ระนอง พังงา ภูเก็ต และกระบี่ โดยจะมีผลกระทบต่ออีก ๑ วัน ขอให้ประชาชนระวังอันตรายจากฝนตกหนักถึงหนักมาก ซึ่งอาจทำให้เกิดน้ำท่วมฉับพลันและน้ำป่าไหลหลาก และน้ำท่วมขังในที่ลุ่มต่ำได้

๙.สถานการณ์อุทกภัย ณ วันที่ ๕ มกราคม ๒๕๖๒ (ที่มา :กรมป้องกันและบรรเทาสาธารณภัย)

อิทธิพลจากพายุโซนร้อน “ปาบึก” (PABUK) ส่งผลกระทบต่อในพื้นที่ต่าง ๆ ดังนี้

๑) จ.นครศรีธรรมราช ปัจจุบันมีฝนตกหนัก ท้องฟ้าครึ้ม เตรียมจุดอพยพไว้ ๑๙๓ จุด รองรับประชาชนได้ ๘๖,๒๗๐ คน มีการอพยพในพื้นที่ ๗ อำเภอ (ปากพนัง ท่าศาลา ลิขล เมืองฯ หัวไทร ขนอม ลานสกา) ๑๐๒ จุด ๑๗,๔๖๕ คน (ใน ส่วนอีก ๑๖ อำเภอ ได้แจ้งให้ดำเนินการอพยพในจุดพื้นที่เสี่ยงภัย พื้นที่ลาดเชิงเขา) ประกาศงดเที่ยวบินทุกเที่ยวบิน

๒) จ.ปัตตานี ปัจจุบันไม่มีฝนตก ท้องฟ้าเปิด มีการอพยพ ๒๒ จุด ๔๓๐ ครั้วเรือน ๑,๙๐๖ คน ดังนี้ อ.ยะหริ่ง ๑๕ จุด (๒๕๔ ครั้วเรือน ๑,๒๒๗ คน) อ.หนองจิก ๔ จุด (๑๒๗ ครั้วเรือน ๔๙๓ คน) อ.เมืองฯ ๓ จุด (๔๙ ครั้วเรือน ๑๘๖ คน)

๓) จ.สุราษฎร์ธานี ปัจจุบันมีฝนเล็กน้อย ท้องฟ้าครึ้ม ยังไม่มีรายงานสถานการณ์ เตรียมจุดอพยพไว้ ๓๐๔ จุด มีการอพยพในพื้นที่ ๗ อำเภอ (อ.ดอนสัก อ.พุนพิน อ.เกาะสมุย อ.เกาะพะงัน อ.ท่าชนะ อ.เมืองฯ อ.ท่าฉาง) ๒๗ จุด ๑,๖๖๑ คน ประกาศปิดโรงเรียน ๘๘ แห่ง ประกาศยุติการเดินทางโดยสาธารณะทุกชนิด สนามบินเกาะสมุยปิดให้บริการชั่วคราว

๔) จ.สงขลา ปัจจุบันไม่มีฝนตก ท้องฟ้าครึ้ม มีการอพยพในพื้นที่ ๖ อำเภอ (อ.สิงหนคร อ.สทิงพระ อ.ระโนด อ.เทพา อ.กระแสสินธุ์ อ.เมืองฯ) จำนวน ๕๖ จุด ๕,๖๒๒ คน ปิดโรงเรียน (๔ ม.ค.๖๒) ๕ อำเภอ จำนวน ๑๑๓ โรงเรียน

๕) จ.ชุมพร ปัจจุบันมีฝนตกเล็กน้อย ท้องฟ้าเปิด ยังไม่มีรายงานสถานการณ์ มีการอพยพราษฎรในพื้นที่จุดอพยพ ๓๙ จุด ๖ อำเภอ (ละแม หลังสวน สวี ทุ่งตะโก เมืองชุมพร และปะทิว) รวม ๑๗ ตำบล ๖๗ หมู่บ้าน รวมผู้อพยพ ๒,๑๒๑ คน

๖) ยะลา ปัจจุบันมีฝนตกเล็กน้อย ท้องฟ้าครึ้ม ยังไม่มีรายงานสถานการณ์ มีการอพยพในพื้นที่ อ.เมืองฯ ๑ จุด ๑๑ คน

๗) พัทลุง ปัจจุบันไม่มีฝน ท้องฟ้าครึ้ม ยังไม่มีรายงานสถานการณ์ มีการอพยพในพื้นที่ ต.ทะเลน้อย อ.ควนขนุน ๑ จุด ๑๑ครัวเรือน ๕๐ คน ณ ศูนย์ศิลปาชีพเฉลิมพระเกียรติ

๘) จ.นราธิวาส ปัจจุบันไม่มีฝนตก ท้องฟ้าครึ้ม เตรียมจุดอพยพไว้ ๙ จุด รองรับประชาชนได้ ๔,๐๐๐ คน ยังไม่มีการอพยพ

๙) จ.เพชรบุรี ปัจจุบันมีฝนเล็กน้อย ท้องฟ้าครึ้ม ยังไม่มีรายงานสถานการณ์ เตรียมจุดอพยพไว้ ๑๓ จุด รองรับประชาชนได้ ๔,๔๐๐ คน ยังไม่มีการอพยพ

๑๐) จ.ประจวบคีรีขันธ์ ปัจจุบันไม่มีฝนตก ท้องฟ้าเปิด ยังไม่มีรายงานสถานการณ์ เตรียมจุดอพยพไว้ ๓ อำเภอ (ทับสะแก บางสะพาน บางสะพานน้อย) ๒๐ จุด รองรับประชาชน ๑๕,๐๐๐ คน

๑๑) จ.ระนอง ปัจจุบันไม่มีฝนตก ท้องฟ้าเปิด ยังไม่มีรายงานสถานการณ์ เตรียมจุดอพยพไว้ ๗๒ จุด รองรับประชาชนได้ ๔๘,๕๐๐ คน ยังไม่มีการอพยพ

๑๒) จ.พังงา ปัจจุบันไม่มีฝนตก ท้องฟ้าเปิด ยังไม่มีรายงานสถานการณ์ เตรียมจุดอพยพไว้ ๓๗ จุด รองรับประชาชนได้ ๒๗,๐๐๐ คน ยังไม่มีการอพยพ

๑๓) จ.ภูเก็ต ปัจจุบันไม่มีฝนตก ท้องฟ้าเปิด ยังไม่มีรายงานสถานการณ์ เตรียมจุดอพยพไว้ ๓ อำเภอ ๓๘ จุด รองรับประชาชนได้ ๒๒,๖๖๐ คน ยังไม่มีการอพยพ

๑๔) จ.กระบี่ ปัจจุบันมีฝนตกเล็กน้อย ท้องฟ้าครึ้ม ยังไม่มีรายงานสถานการณ์ เตรียมจุดอพยพไว้ ๑๐๔ จุด ยังไม่มีการอพยพ

๑๕) จ.ตรัง ปัจจุบันมีฝนตกเล็กน้อย ท้องฟ้าครึ้ม ยังไม่มีรายงานสถานการณ์ เตรียมจุดอพยพไว้ ๑๕๐ จุด รองรับประชาชนได้ ๕๖,๐๐๐ คน ยังไม่มีการอพยพ

๑๖) จ.สตูล ปัจจุบันมีฝนตกเล็กน้อย ท้องฟ้าครึ้ม ยังไม่มีรายงานสถานการณ์ เตรียมจุดอพยพไว้ ๗ อำเภอ ๙๓ จุด รองรับประชาชนได้ ๖๒,๙๑๐ คน ยังไม่มีการอพยพ

๑๐.การคาดหมายลักษณะอากาศ ๗ วันข้างหน้า (ระหว่างวันที่ ๕ - ๑๑ มกราคม ๒๕๖๒)

ในช่วงวันที่ ๕ - ๖ม.ค. ๖๒ ภาคตะวันออกเฉียงเหนือ ภาคตะวันออก และภาคกลางมีฝนฟ้าคะนองเกิดขึ้น แต่ยังคงมีอากาศเย็น

ในช่วงวันที่ ๗-๑๑ ม.ค. ๖๒ บริเวณภาคเหนือมีฝนฟ้าคะนองเกิดขึ้นในระยะแรก หลังจากนั้นอุณหภูมิจะลดลง ๒-๔ องศาเซลเซียส กับมีลมแรงและมีอากาศเย็นถึงหนาว ส่วนภาคตะวันออกเฉียงเหนือ ภาคกลาง และภาคตะวันออกยังคงมีอากาศเย็น

๑๑.โครงการพัฒนาแหล่งน้ำ (สำนักอนุรักษ์และฟื้นฟูแหล่งน้ำ กรมทรัพยากรน้ำ ข้อมูล ณ วันที่ ๑๑ ธันวาคม ๒๕๖๑)

ลำดับที่	ชื่อโครงการ	พื้นที่ดำเนินการ				ความจุเก็บกัก (ล้าน ลบ.ม.)	ปริมาณปัจจุบัน (ล้าน ลบ.ม.)
		ตำบล	อำเภอ	จังหวัด	ลุ่มน้ำหลัก		
๑	โครงการอนุรักษ์ฟื้นฟูแหล่งน้ำห้วยไม้เต็ง		บ้านคา,สวนผึ้ง	ราชบุรี	แม่กลอง	วางท่อผันน้ำ	-
๒	โครงการอนุรักษ์ฟื้นฟูแหล่งน้ำหนองแขมหลวง	ต.แม่ปู้	แม่พริก	ลำปาง	วัง	๒.๖๙	๐.๑๙
๓	โครงการอนุรักษ์ฟื้นฟูแหล่งน้ำทุ่งกระเด็น	เยี่ยปราสาท,ท่าโพธิ์, ทุ่งกระเด็น, ทุ่งตาด	หนองกี่	บุรีรัมย์	มูล	๘.๖๓	๔.๙๓
๔	โครงการอนุรักษ์ฟื้นฟูแหล่งน้ำบึงกิว (บึงจิว)	ธงธานี,บึงนคร	ธวัชบุรี	ร้อยเอ็ด	ชี	๔.๘๖	๓.๖๘
๕	โครงการอนุรักษ์ฟื้นฟูแหล่งน้ำหนองตีนคอย	สามเงา,ยกกระบัตร	สามเงา	ตาก	วัง	๕.๕๐	๕.๖๖
๖	โครงการอนุรักษ์ฟื้นฟูแหล่งน้ำหนองบัวพระเจ้าหลวง	เชิงคอย	ดอกสะเก็ด	เชียงใหม่	ปิง	๐.๔๕	๐.๔๕
๗	โครงการอนุรักษ์ฟื้นฟูแหล่งน้ำคลองพระปรัง		กบินทร์บุรี	ปราจีนบุรี	ปราจีนบุรี	ก่อสร้างฝาย	-
๘	โครงการอนุรักษ์ฟื้นฟูแหล่งน้ำหนองบัวลอย	แม่ยม	เมือง	แพร่	ยม	๒.๕๐	๒.๒๑
๙	โครงการอนุรักษ์ฟื้นฟูแหล่งน้ำคลองหลุมทองหลวง	สิงหนาท	ลาดบัวหลวง	พระนครศรีอยุธยา	เจ้าพระยา	-	-
๑๐	โครงการอนุรักษ์ฟื้นฟูแหล่งน้ำบึงสีไฟ		เมือง	พิจิตร	น่าน	๐.๖๐	๐.๕๑
๑๑	โครงการอนุรักษ์ฟื้นฟูแหล่งน้ำพื้นที่บางระกำ		บางระกำ	พิษณุโลก	ยม	๒.๐๑	๑.๑๕
๑๒	โครงการอนุรักษ์ฟื้นฟูแหล่งน้ำห้วยหลวง-หนองหายฯ		กุมภวาปี	อุดรธานี	ชี	๑๐๗.๘๗	๘๓.๒๑
๑๓	โครงการอนุรักษ์ฟื้นฟูแหล่งน้ำโครงการลำน้ำอิง		แม่ใจ,เมือง	พะเยา	โขง	๑.๐๓	๐.๖๘
๑๔	โครงการอนุรักษ์ฟื้นฟูแหล่งน้ำหนองลาดควาย	นาแต้	คำตาก้า	สกลนคร	โขง	๓.๔๕	๔.๕๓
๑๕	โครงการอนุรักษ์ฟื้นฟูแหล่งน้ำแระแม (พื้นที่แก้มลิงบึงเชียงตึก)	แระแม,ในเมือง	เมือง	อุบลราชธานี	มูล	๒.๐๐	๑.๒๖
	รวม					๑๔๑.๕๙	๑๐๘.๔๗

***มีการปรับปรุงข้อมูลราย ๒ สัปดาห์

๑๒.การช่วยเหลือเพื่อบรรเทาสถานการณ์ภัยแล้ง (กรมทรัพยากรน้ำ)

สรุปการสูบน้ำ และบริการน้ำดื่ม เพื่อช่วยเหลือสถานการณ์ภัยแล้งตั้งแต่ ๒๙ ตุลาคม - ๓ มกราคม พ.ศ. ๒๕๖๒

หน่วยงาน	จังหวัด	ปริมาณสูบน้ำ (ลบ.ม.)	ปริมาณแจกจ่ายน้ำ (ลิตร)	ประโยชน์ที่ได้รับ		
				อุปโภค-บริโภค		
				ครัวเรือน	ประชากร	พื้นที่
ภาค ๑	ลำปาง	๔๘๐	-	๑๒	๖๐	๕๐
ภาค ๒	นครสวรรค์	๕๓๖,๗๖๐	๑๒,๐๐๐	๓๒๐	-	๑,๔๐๐
	อุทัยธานี	๗๕๙,๗๘๐	-	-	-	๒,๐๐๐
	สิงห์บุรี	๔๖๐,๐๘๐	-	๑๕๐	๔๕๐	-
	ลพบุรี	๔๑๗,๙๖๐	-	๘๕๓	๒,๑๖๙	-
ภาค ๓	อุดรธานี	๒๒๑,๙๕๐	-	๓๔๙	๑,๖๒๐	๒,๒๐๐
ภาค ๔	ขอนแก่น	๗๑๙,๒๔๐	-	๑,๘๗๕	๗,๘๔๗	-
	มหาสารคาม	๒๘,๐๐๐	-	๘๘	๕๒๑	-
	ร้อยเอ็ด	๑๔๖,๘๐๐	-	๒๐๑	๘๐๐	-
ภาค ๕	บุรีรัมย์	๒๙๓,๒๐๐	-	๘๕๖	๓,๗๒๘	-
	นครราชสีมา	๘๒๑,๔๕๐	-	๒,๓๙๖	๘,๓๘๙	-
ภาค ๖	ปราจีนบุรี	๒,๑๑๒,๐๐๐	-	๗๙๔	๒,๖๕๒	๖,๗๗๕
ภาค ๙	อุดรดิตถ์	-	๓๔๑,๖๐๐	๘๕๒	๒,๓๐๐	-
	สุโขทัย	๑๖,๐๘๘	-	๔๒๕	๑,๑๕๐	-
ภาค ๑๑	อุบลราชธานี	๖๔,๒๒๕	-	๕๐๗	๑,๘๓๕	-
		๖,๕๙๘,๐๑๓	๓๕๓,๖๐๐	๙,๖๗๘	๓๓,๕๑๑	๑๒,๔๒๕

๑๓.การช่วยเหลือเพื่อบรรเทาสถานการณ์อุทกภัย (กรมทรัพยากรน้ำ)

สรุปการสูบน้ำ และบริการน้ำดื่ม เพื่อช่วยเหลือสถานการณ์อุทกภัยตั้งแต่ ๒๙ ตุลาคม – ๓ มกราคม พ.ศ. ๒๕๖๒

หน่วยงาน	จังหวัด	ปริมาณสูบน้ำ (ลบ.ม.)	ปริมาณแจกจ่ายน้ำ (ลิตร)	ประโยชน์ที่ได้รับ		
				อุปโภค-บริโภค		
				ครัวเรือน	ประชากร	พื้นที่
ภาค ๗	เพชรบุรี	๙,๗๒๐	-	๒,๖๐๐	๑๑,๐๐๐	-
	นครปฐม	๒๔,๓๐๐	-	๑๕๐	๘๐๐	๑,๐๐๐
ภาค ๘	สงขลา	๓๑๙,๑๔๐	-	๒,๖๘๐	๖,๔๘๐	-
	พัทลุง	๑๐๖,๙๒๐	-	๙๘๓	๑,๑๓๔	-
	นครศรีธรรมราช	๓๒,๔๐๐	-	๘๓๖	-	-
ภาค ๑๐	ชุมพร	๔,๐๐๐	-	๓๕	๑๒๐	๑๕
	ภูเก็ต	๔,๘๐๐	-	๙๘๐	๔,๒๒๕	๕,๖๐๐
	สุราษฎร์ธานี	๓,๒๐๐	-	๑๐	๓๐	๑๕๐
		๕๐๔,๔๘๐	-	๘,๒๗๔	๒๓,๗๘๙	๖,๗๖๕

ความช่วยเหลือด้านการป้องกันวิกฤติน้ำ ของกรมทรัพยากรน้ำ

วันที่ ๒๘ พฤศจิกายน ๒๕๖๑ - ๒ มกราคม ๒๕๖๒

๑) สำนักงานทรัพยากรน้ำภาค ๓

๒) พื้นที่ดำเนินการ ดำเนินการสูบน้ำจากโครงการอนุรักษ์ฟื้นฟูแหล่งน้ำหนองบ่อนกเป่า และลำน้ำห้วยหลวง เข้าพื้นที่
การเกษตรชาวบ้านท่าเสียวหมู่ที่ ๗, ๙ และ ๑๓ ตำบลสร้างคอม จังหวัดอุดรธานี

๓) ผลประโยชน์ที่คาดว่าจะได้รับ ๒,๒๐๐ ไร่ ๒๗๙,๗๕๐ ลูกบาศก์เมตร
๓๔๙ คน



ความช่วยเหลือด้านการป้องกันวิกฤติน้ำ ของกรมทรัพยากรน้ำ
วันที่ ๒๔ - ๓๐ ธันวาคม ๒๕๖๑

๑) สำนักงานทรัพยากรน้ำภาค ๕

๒) พื้นที่ดำเนินการ ดำเนินการสูบน้ำจากลำชีไปยังสระน้ำของโครงการฟาร์มตัวอย่างตามพระราชดำริในสมเด็จพระนางเจ้าฯ พระบรมราชินีนาถ บ้านกระเจา ตำบลลำดวน อำเภอกระสัง จังหวัดบุรีรัมย์

๓) ผลประโยชน์ที่คาดว่าจะได้รับ ๓๐๐ ไร่ ๑๐๐,๐๐๐ ลูกบาศก์เมตร
๑๗๘ ครัวเรือน ๘๐๑ คน



ข้อมูลจาก : dwr.go.th

จึงเรียนมาเพื่อโปรดทราบ

นายสุวัฒน์ เปี่ยมปัจจัย
อธิบดีกรมทรัพยากรน้ำ