



รายงานการเฝ้าระวังติดตามสถานการณ์น้ำ ๒๔ ชั่วโมง

ศูนย์ป้องกันวิกฤติน้ำ กรมทรัพยากรน้ำ กระทรวงทรัพยากรธรรมชาติและสิ่งแวดล้อม
โทรศัพท์ ๐ ๒๒๗๑ ๖๐๐๐ ต่อ ๖๔๔๕ โทรสาร ๐ ๒๒๗๘ ๖๖๒๙ <http://www.dwr.go.th>

รายงานฉบับที่ ๐๑๑/๒๕๖๒

เวลา ๐๘.๐๐ น.

วันที่ ๖ มกราคม ๒๕๖๒

เรื่อง รายงานการเฝ้าระวังติดตามสถานการณ์น้ำ ๒๔ ชั่วโมง

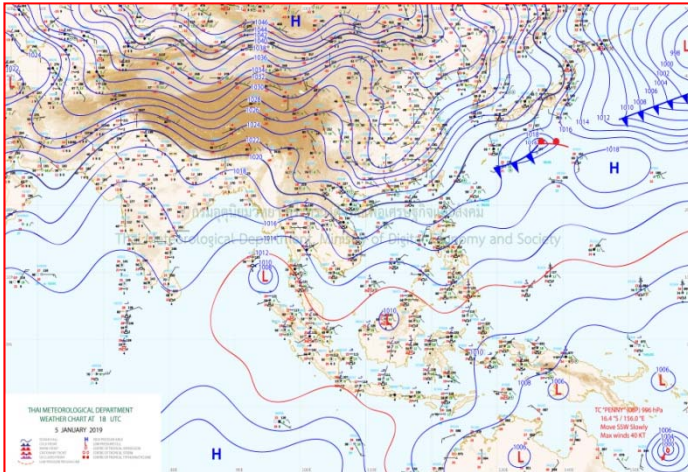
เรียน รว.ทส. เลขาธิการ รว.ทส. ปกท.ทส. รอง ปกท.ทส. อทน. รอง อทน. และหน่วยงานที่เกี่ยวข้อง

กรมทรัพยากรน้ำขอรายงานการเฝ้าระวังและติดตามสถานการณ์น้ำ ประจำวันที่ ๖ มกราคม ๒๕๖๒ ดังนี้

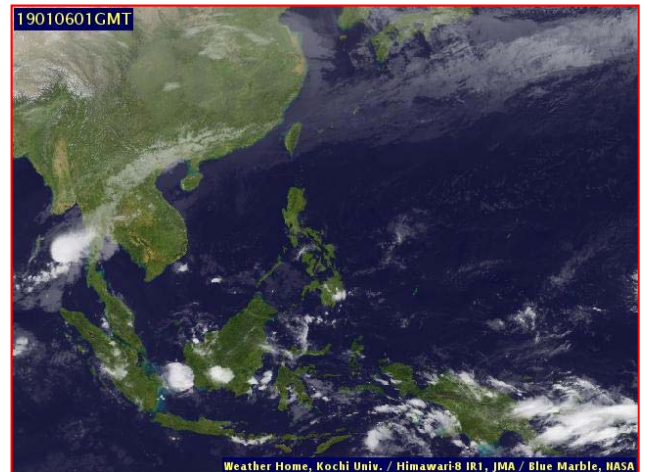
๑. สภาวะอากาศ เวลา ๐๖.๐๐ น. (ที่มา: กรมอุตุนิยมวิทยา)

พยากรณ์อากาศ ๒๔ ชั่วโมงข้างหน้า บริเวณจังหวัดเพชรบุรี ประจวบคีรีขันธ์ ชุมพร และระนอง มีฝนตกหนักบางพื้นที่ ขอให้ประชาชนระวังอันตรายจากฝนตกหนัก ฝนที่ตกสะสม ซึ่งอาจทำให้เกิดน้ำท่วมฉับพลัน น้ำป่าไหลหลาก และน้ำท่วมขังในที่ลุ่มต่ำได้

สำหรับคลื่นลม บริเวณอ่าวไทยตอนบนตั้งแต่จังหวัดสุราษฎร์ธานีขึ้นมา มีคลื่นสูงประมาณ ๒ เมตร และทะเลอันดามัน ตอนบนตั้งแต่จังหวัดระนองขึ้นมา มีคลื่นสูง ๒-๓ เมตร ขอให้ชาวเรือควรเดินเรือด้วยความระมัดระวัง

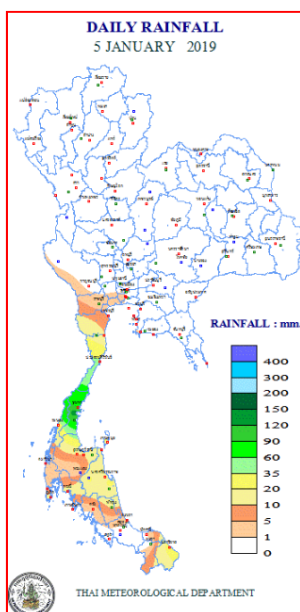


แผนที่อากาศ วันที่ ๖ ม.ค. ๒๕๖๒ เวลา ๐๑.๐๐ น.



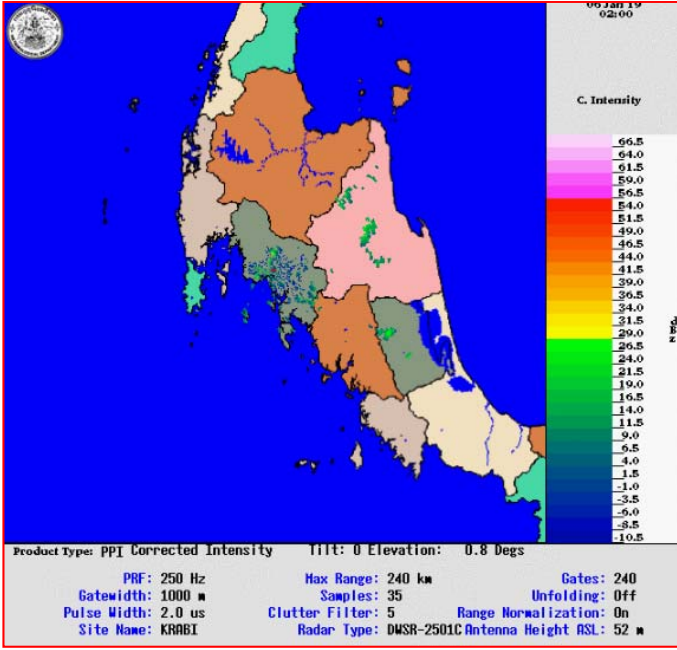
ภาพถ่ายดาวเทียม วันที่ ๖ ม.ค. ๒๕๖๒ เวลา ๐๗.๐๐ น.

ปริมาณฝนสะสม ณ เวลา ๐๗.๐๐ น. (เมื่อวาน) - ๐๗.๐๐ น. (วันนี้) (ที่มา: กรมอุตุนิยมวิทยา)

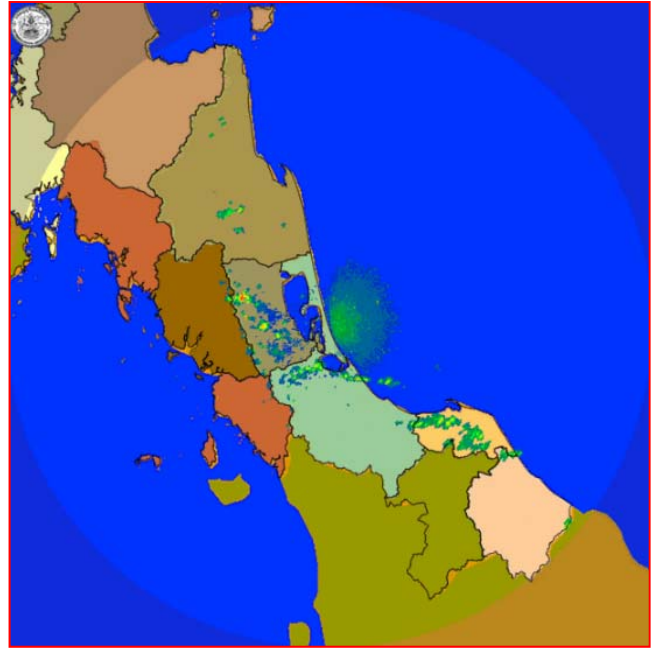


จุดตรวจวัด	ปริมาณฝน (มม.)
จ.ชุมพร (สวี่ สกษ.)	๑๔๐.๔
จ.นครศรีธรรมราช (ฉวาง)	๒๒.๗
จ.นครศรีธรรมราช (สกษ.)	๒๒.๓
จ.สุราษฎร์ธานี (สกษ.)	๑๗.๑
จ.ระนอง	๑๖.๑
จ.ประจวบคีรีขันธ์ (หนองพลับ สกษ.)	๑๔.๕
จ.ภูเก็ต	๑๔.๐

๓.เรดาร์ตรวจอากาศ ณ วันที่ ๖ มกราคม ๒๕๖๒ (ที่มา: กรมอุตุนิยมวิทยา)



สถานีกระบี่ เวลา ๐๙.๐๐ น.



สถานีสะทิงพระ จ.สงขลา เวลา ๐๙.๐๐ น.

จากเรดาร์ตรวจอากาศจะพบว่ามียกลุ่มเมฆฝนกระจายบริเวณพื้นที่ภาคกลาง ภาคตะวันออก และภาคใต้ของประเทศไทย

๔.สถานการณ์น้ำในอ่างเก็บน้ำขนาดใหญ่ ณ วันที่ ๕ มกราคม ๒๕๖๒ (ที่มา: กรมชลประทาน)

สภาพน้ำในอ่างเก็บน้ำขนาดใหญ่ปริมาณน้ำในอ่างฯ ๕๓,๘๕๕ ล้าน ลบ.ม. คิดเป็นร้อยละ ๗๖ (ปริมาณน้ำใช้การได้ ๓๐,๓๕๒ ล้าน ลบ.ม. คิดเป็นร้อยละ ๖๔) ปริมาณน้ำในอ่างฯ เทียบกับปี ๒๕๖๐ (๕๗,๘๙๐ ล้าน ลบ.ม. คิดเป็นร้อยละ ๘๒) น้อยกว่าปี ๒๕๖๐ จำนวน ๓,๙๙๖ ล้าน ลบ.ม. ปริมาณน้ำไหลลงอ่างฯ จำนวน ๓๕.๙๖ ล้าน ลบ.ม. ปริมาณน้ำระบาย จำนวน ๑๐๖.๙๑ ล้าน ลบ.ม. สามารถรับน้ำได้อีก ๑๗,๐๓๕ ล้าน ลบ.ม.

อ่างเก็บน้ำ	ปริมาณน้ำในอ่าง		ปริมาณน้ำใช้การได้		ปริมาณน้ำไหลลงอ่าง		ปริมาณน้ำระบาย		ปริมาณน้ำรับได้อีก (ล้าน ม. ^๓) (ความจุที่ รนส.- ปริมาณน้ำปัจจุบัน)
	ปริมาณ (ล้าน ม. ^๓)	% น้ำเก็บกัก	ปริมาณ (ล้าน ม. ^๓)	% น้ำใช้การ	วันนี้ (ล้าน ม. ^๓)	เมื่อวาน (ล้าน ม. ^๓)	วันนี้ (ล้าน ม. ^๓)	เมื่อวาน (ล้าน ม. ^๓)	
๑.ภูมิพล	๘,๙๐๗	๖๖	๕,๑๐๗	๕๓	๑.๕๔	๑.๑๗	๒๗.๐๐	๒๗.๐๐	๔,๕๕๕
๒.สิริกิติ์	๗,๒๙๓	๗๗	๔,๔๔๓	๖๗	๖.๒๓	๔.๑๑	๒๕.๙๕	๒๖.๑๔	๓,๒๑๕
๓.จุฬาภรณ์	๑๒๑	๗๔	๘๔	๖๖	๐.๐๐	๐.๒๔	๑.๐๖	๐.๗๔	๖๐
๔.อุบลรัตน์	๗๖๗	๓๒	๑๘๖	๑๐	๑.๕๖	๐.๐๐	๐.๕๐	๐.๕๐	๓,๘๗๓
๕.ลำปาว	๑,๑๒๙	๕๗	๑,๐๒๙	๕๕	๐.๓๘	๐.๑๔	๔.๕๘	๔.๓๔	๑,๓๒๑
๖.สิรินธร	๑,๑๙๒	๖๑	๓๖๐	๓๒	๐.๐๐	๐.๐๐	๐.๐๐	๒.๐๕	๗๗๔
๗.ป่าสักชลสิทธิ์	๕๔๔	๕๗	๕๔๑	๕๖	๐.๓๐	๐.๓๐	๒.๑๘	๒.๑๘	๔๑๖
๘.ศรีนครินทร์	๑๖,๑๖๔	๙๑	๕,๘๙๙	๗๙	๓.๙๐	๐.๑๑	๙.๙๕	๙.๙๗	๒,๖๐๖
๙.วชิราลงกรณ์	๗,๒๑๙	๘๑	๔,๒๐๗	๗๒	๔.๑๑	๔.๐๔	๑๐.๐๘	๑๐.๐๑	๓,๗๘๑
๑๐.ขุนด่านปราการชล	๑๗๐	๗๖	๑๖๖	๗๕	๐.๐๔	๐.๐๒	๒.๕๔	๑.๑๖	๕๕
๑๑.รัชชประภา	๔,๖๘๘	๘๓	๓,๓๓๗	๗๘	๔.๕๑	๓.๖๑	๒.๔๑	๘.๐๒	๑,๔๕๖
๑๒.บางบาล	๑,๐๙๗	๗๕	๘๒๑	๗๐	๗.๖๖	๙.๕๐	๐.๐๐	๐.๐๐	๔๙๓

๕.สถานการณ์น้ำในประเทศ ณ วันที่ ๓ - ๖ มกราคม ๒๕๖๒ (ที่มา: กรมชลประทาน)

สถานี	แม่น้ำ	อำเภอ	จังหวัด	ระดับตลิ่ง (ม.รทก.)	ระดับน้ำ (ม.รทก.)				แนวโน้ม	เปรียบเทียบระดับตลิ่ง
					พฤษภาคม	ตุลาคม	พฤศจิกายน	ธันวาคม		
					๓ ม.ค.	๔ ม.ค.	๕ ม.ค.	๖ ม.ค.		
P.๑	ปิง	เมือง	เชียงใหม่	๓.๗๐	๑.๓๕	๑.๓๐	๑.๒๓	๑.๔๐	เพิ่มขึ้น	-๒.๓
W.๑C	วัง	เมือง	ลำปาง	๕.๒๐	๐.๑๑	๐.๒๕	๐.๑๔	๐.๐๐	ลดลง	-๕.๒
Y.๑๖	ยม	บางระกำ	พิษณุโลก	๗.๓๐	๐.๔๕	๐.๔๕	๐.๔๕	๐.๔๕	ทรงตัว	-๖.๘๓
N.๗A	น่าน	เมือง	พิจิตร	๙.๘๗	๓.๑๕	๓.๐๗	๓.๐๑	๒.๙๖	ลดลง	-๘.๒๒
C.๒	เจ้าพระยา	เมือง	นครสวรรค์	๒๖.๒๐	๑๘.๖๑	๑๘.๖๑	๑๘.๕๑	๑๘.๕๐	ลดลง	-๗.๗
C.๑๓	เจ้าพระยา	สรรพยา	ชัยนาท	๑๖.๓๔	๕.๗๘	๕.๗๘	๕.๗๘	๕.๗๘	ทรงตัว	-๑๐.๕๖
M.๖A	มูล	สตึก	บุรีรัมย์	๖.๐๐	๐.๐๖	๐.๐๕	๐.๐๔	๐.๐๕	เพิ่มขึ้น	-๕.๙๕
M.๗	มูล	เมือง	อุบลราชธานี	๗.๐๐	๒.๕๓	๒.๕๔	๒.๕๓	๒.๕๑	ลดลง	-๔.๔๙
M.๑๙๑	ลำตะคอง	เมือง	นครราชสีมา	๓.๐๐	๑.๐๐	๐.๘๘	๐.๙๖	๐.๘๐	ลดลง	-๒.๒
M.๖๙	ลำเซบก	โครงการพัฒนา	อุบลราชธานี	๗.๓๐	๕.๔๕	๕.๔๐	๕.๓๙	๕.๓๘	ลดลง	-๑.๙๒
X.๖๔	คลองท่าแซะ	ท่าแซะ	ชุมพร	๑๗.๑๓	๘.๕๓	๘.๒๖	๘.๓๐	๑๑.๙๙	เพิ่มขึ้น	-๕.๑๔
X.๑๔๙	คลองกลาย	นบพิตำ	นครศรีธรรมราช	๓๓.๙๖	๒๘.๘๒	๒๘.๘๒	๓๐.๑๒	๒๙.๓๒	ลดลง	-๔.๖๔
X.๒๗๔	แม่น้ำโก-ลก	แว้ง	นราธิวาส	๒๔.๑๘	๑๙.๑๔	๑๙.๓๖	๑๙.๐๘	๑๙.๐๘	ทรงตัว	-๕.๑
X.๓๗A	แม่น้ำตาปี	พระแสง	สุราษฎร์ธานี	๑๑.๗๐	๗.๓๙	๗.๑๗	๗.๗๓	๙.๔๗	เพิ่มขึ้น	-๑.๒๙

*** ยังไม่ได้รับรายงาน

สถานการณ์น้ำในพื้นที่ลุ่มน้ำโขง ณ วันที่ ๓๑ ธันวาคม ๒๕๖๑ (ที่มา: Mekong River Commission (MRC))

สถานี	ปริมาณฝน ๒๔ ชม. (มม)	ระดับอ้างอิง (ม.รทก.)	ระดับตลิ่ง (ม.)	ระดับน้ำ (ม.) ๓๑ ธ.ค.	เปรียบเทียบระดับตลิ่ง	ระดับน้ำคาดการณ์ (ม.)			แนวโน้ม
						๑ ม.ค.	๒ ม.ค.	๓ ม.ค.	
อ.เชียงแสน จ.เชียงราย	๐.๖	๓๕๗.๑๑๐	๑๒.๘๐	๓.๑๙	-๙.๖๑	๓.๑๕	๒.๙๕	๓.๐๒	ลดลง
อ.เชียงคาน จ.เลย	๐.๐	๑๙๔.๑๑๘	๑๖.๐๐	๕.๓๐	-๑๐.๗๐	๕.๒๕	๕.๓๒	๕.๔๓	เพิ่มขึ้น
อ.เมือง จ.หนองคาย	๐.๐	๑๕๓.๖๔๘	๑๒.๒๐	๒.๔๗	-๙.๗๓	๒.๓๙	๒.๓๔	๒.๔๑	ลดลง
อ.เมือง จ.นครพนม	๐.๐	๑๓๐.๙๖๑	๑๒.๐๐	๒.๔๐	-๙.๖๐	๒.๓๗	๒.๓๕	๒.๓๒	ลดลง
อ.เมือง จ.มุกดาหาร	๐.๐	๑๒๔.๒๑๙	๑๒.๕๐	๒.๖๙	-๙.๘๑	๒.๖๖	๒.๖๔	๒.๖๓	ลดลง
อ.โขงเจียม จ.อุบลราชธานี	๐.๐	๘๙.๐๓๐	๑๔.๕๐	๓.๐๖	-๑๑.๔๔	๓.๑๙	๓.๑๔	๓.๐๘	เพิ่มขึ้น

***เนื่องจากปัจจุบันสถานการณ์น้ำน้อย MRC จึงมีการปรับปรุงข้อมูลเป็นรายสัปดาห์

๖.สถานการณ์เตือนภัย Early Warning ณ วันที่ ๖ มกราคม ๒๕๖๒ (ที่มา: สำนักวิจัย พัฒนาและอุทกวิทยา กรมทรัพยากรน้ำ)

[เวลา ๑๕.๐๐ น.(เมื่อวาน) - ๐๘.๐๐ น. (วันนี้)]

การแจ้งเตือน	สถานี	การแจ้งเตือน
เตือนสีแดง (อพยพ)	บ้านโนง่วม ต.บ้านนา อ.เมืองชุมพร จ.ชุมพร บ้านเขื่อนบน ต.เทพราช อ.สิชล จ.นครศรีธรรมราช	ปริมาณฝนสะสม ๑๒ ชั่วโมง ๑๖๒.๐ มิลลิเมตร ปริมาณฝนสะสม ๑๒ ชั่วโมง ๑๖๐.๐ มิลลิเมตร
เตือนสีเหลือง (เตือนภัย)	บ้านควนสามัคคี ต.ครน อ.สวี จ.ชุมพร บ้านน้ำตกสาย ๑ ต.ห้วยยาง อ.ทับสะแก จ.ประจวบคีรีขันธ์	ปริมาณฝนสะสม ๑๒ ชั่วโมง ๑๑๗.๕ มิลลิเมตร ปริมาณฝนสะสม ๑๒ ชั่วโมง ๙๘.๕ มิลลิเมตร
เตือนสีเขียว (เฝ้าระวัง)	บ้านบางหยด ต.อปีน อ.พระแสง จ.สุราษฎร์ธานี บ้านสวนส้ม ต.เขาถ่าน อ.ทับสะแก จ.ประจวบคีรีขันธ์ บ้านมรสว ต.ชัยเกษม อ.บางสะพาน จ.ประจวบคีรีขันธ์ บ้านหัวเขา ต.ห้วยยาง อ.ทับสะแก จ.ประจวบคีรีขันธ์	ระดับน้ำ ๕.๐ เมตร วิกฤต ๖.๒๐ เมตร ปริมาณฝนสะสม ๑๒ ชั่วโมง ๘๓.๐ มิลลิเมตร ปริมาณฝนสะสม ๑๒ ชั่วโมง ๘๗.๐ มิลลิเมตร ปริมาณฝนสะสม ๑๒ ชั่วโมง ๘๓.๕ มิลลิเมตร

***สำนักงานทรัพยากรน้ำภาคที่เกี่ยวข้องได้ดำเนินการแจ้งอาสาสมัครและเครือข่าย รวมถึงหน่วยงานที่เกี่ยวข้องในพื้นที่เสี่ยงภัยแล้ว

๗.สถานการณ์ธรณีพิบัติภัย ณ วันที่ ๔ มกราคม ๒๕๖๒ (ที่มา : กรมทรัพยากรธรณี)

เนื่องจากอิทธิพลของพายุโซนร้อน “ปาบึก” (PABUK) บริเวณอ่าวไทยตอนล่าง ทำให้บริเวณภาคใต้มีฝนตกเป็นบริเวณกว้าง และมีฝนตกหนักถึงหนักมากหลายพื้นที่ ศูนย์ปฏิบัติการธรณีพิบัติภัย จึงได้ทำการเฝ้าระวังและติดตามสถานการณ์พิบัติภัยดินถล่มและน้ำป่าไหลหลาก เป็นพิเศษในพื้นที่เสี่ยงภัยจังหวัดสุราษฎร์ธานี นครศรีธรรมราช ตรัง สตูล พัทลุง สงขลา ปัตตานี ยะลา และนราธิวาส ทั้งนี้ จะทำการแจ้งเตือนอาสาสมัครเครือข่ายในพื้นที่เสี่ยงภัยต่อไป

๘.เหตุการณ์วิกฤตน้ำปัจจุบัน ณ วันที่ ๖ มกราคม ๒๕๖๒ [เวลา ๑๕.๐๐ น.(เมื่อวาน) - ๐๘.๐๐ น. (วันนี้)]

จ.นครศรีธรรมราช - สถานการณ์ในเทศบาลนครนครศรีธรรมราช ในช่วงเช้าวันนี้ ยังคงมีระดับน้ำท่วมสูงที่บริเวณด้านหน้าตลาดสดคูขวาง โดยระดับน้ำสูงประมาณ ๑๐ -๑๕ เซนติเมตร เป็นระยะทางยาว กว่า ๒๕๐ เมตร รถยนต์รถจักรยานยนต์สามารถที่จะสัญจรผ่านได้

ส่วนที่บริเวณถนนพัฒนาการคูขวาง จากแยกคูขวาง มุ่งหน้าไปโรบินสัน โอเชียน ระดับน้ำลดลงไปแล้ว หลังจากเมื่อคืนที่ผ่านมา มีน้ำท่วมพื้นผิวการจราจรประมาณ ๑๐ เซนติเมตร ซึ่งเจ้าหน้าที่ทำการระบายน้ำตลอดทั้งคืนทำให้ ระดับน้ำบริเวณดังกล่าวลดลงไป จนแห้งสนิท ที่บริเวณแยกคูขวางทางเทศบาลนครนครศรีธรรมราช ได้นำเครื่องสูบน้ำขนาดใหญ่มาติดตั้งเพื่อทำการสูบน้ำลงท่อระบายน้ำ ทำให้ ระดับน้ำลดลงอย่างต่อเนื่อง

โดยในช่วงเช้าวันนี้ยังคงต้องติดตาม สถานการณ์ เรื่องของการระบายน้ำ และการเยียวยาช่วยเหลือผู้ที่ประสบอุทกภัย และวาทภัย ซึ่งเวลาประมาณ ๐๙.๓๐ ตำรวจช่างจากกองบัญชาการตำรวจตระเวนชายแดน จะเดินทางมา บูรณะพื้นปูสิ่งเสียหายจาก เหตุน้ำท่วม ที่ บริเวณ อ.ทุ่งสง

จ.ประจวบคีรีขันธ์ - นายสิทธิพร เทียงธรรม ปลัดเทศบาล รักษาราชการแทนนายกเทศมนตรีเมืองประจวบคีรีขันธ์ นำกำลังเจ้าหน้าที่ ฝ่ายป้องกันและบรรเทาสาธารณภัย เทศบาลเมืองประจวบ พร้อมรถน้ำ ออกเร่งฉีดล้างทำความสะอาดเปิดพื้นผิวการจราจร บริเวณถนนเลียบชายหาดทะเลอ่าวประจวบ ร่วมกับเจ้าหน้าที่ศูนย์ร่วมวัฒนธรรมวิชัยประจวบคีรีขันธ์ หลังจากที่ถูกคลื่นลมในทะเลพัดนำพาเอาเศษหิน กองทราย และเศษขยะจากกิ่งไม้แห้งที่อยู่ในทะเลมากองไว้บนถนนทำให้รถวิ่งสัญจรไปมา ยากลำบาก โดยเฉพาะบริเวณถนนสวนสนตั้งแต่สะพานบางนางรม จนถึงทางเข้าวนอุทยานเขาตาม่องล่าย อำเภอเมืองประจวบ โดยมีเจ้าหน้าที่หน่วยกู้ภัย และเจ้าหน้าที่ตำรวจ สภ.เมืองประจวบ ร่วมช่วยอำนวยความสะดวกด้านการจราจร

โดยล่าสุดในขณะนี้ปริมาณน้ำทะเลที่ท่วมบริเวณถนนเลียบชายหาดได้ลดปริมาณลงแล้ว เนื่องจากเป็นช่วงที่น้ำทะเลลด แต่คลื่นลมในทะเลยังคงมีกำลังแรง และยังมีฝนตกลงมาเป็นระยะๆ ท้องฟ้ามีดครึ้มตลอดทั้งวัน

๙.สถานการณ์อุทกภัย ณ วันที่ ๖ มกราคม ๒๕๖๒ (ที่มา :กรมป้องกันและบรรเทาสาธารณภัย)

สถานการณ์กรณีพายุโซนร้อน “ปาบึก” (PABUK) ตั้งแต่วันที่ ๓-๖ ม.ค. ๖๒ ทำให้เกิดผลกระทบในพื้นที่ ๑๘ จังหวัด (นครศรีธรรมราช ปัตตานี สุราษฎร์ธานี สงขลา นราธิวาส ชุมพร ตรัง พัทลุง ระนอง กระบี่ ยะลา เพชรบุรี ประจวบคีรีขันธ์ จันทบุรี ตราด ระยอง สมุทรสาคร สมุทรสงคราม) ๙๐ อำเภอ ๔๐๗ ตำบล ๒,๖๓๕ หมู่บ้าน ๑๓๓ ชุมชน ราษฎรได้รับผลกระทบ ๒๑๒,๗๘๔ครัวเรือน ๖๙๖,๑๘๙ คน เสียชีวิต ๓ ราย (จ.นครศรีธรรมราช ๒ ราย จ.ปัตตานี ๑ ราย) สูญหาย ๑ ราย (จ.ปัตตานี) ยังคงเหลือจุดอพยพ รวม ๒๔ จุด ๒,๒๔๐ คน (จ.นครศรีธรรมราช จ.ชุมพร)

๑๐.การคาดหมายลักษณะอากาศ ๗ วันข้างหน้า (ระหว่างวันที่ ๕ - ๑๑ มกราคม ๒๕๖๒)

ในช่วงวันที่ ๕ - ๖ม.ค. ๖๒ ภาคตะวันออกเฉียงเหนือ ภาคตะวันออก และภาคกลางมีฝนฟ้าคะนองเกิดขึ้น แต่ยังคงมีอากาศเย็น

ในช่วงวันที่ ๗-๑๑ ม.ค. ๖๒ บริเวณภาคเหนือมีฝนฟ้าคะนองเกิดขึ้นในระยะแรก หลังจากนั้นอุณหภูมิจะลดลง ๒-๔ องศาเซลเซียส กับมีลมแรงและมีอากาศเย็นถึงหนาว ส่วนภาคตะวันออกเฉียงเหนือ ภาคกลาง และภาคตะวันออกยังคงมีอากาศเย็น

๑๑.โครงการพัฒนาแหล่งน้ำ (สำนักอนุรักษ์และฟื้นฟูแหล่งน้ำ กรมทรัพยากรน้ำ ข้อมูล ณ วันที่ ๑๑ ธันวาคม ๒๕๖๑)

ลำดับที่	ชื่อโครงการ	พื้นที่ดำเนินการ				ความจุเก็บกัก (ล้าน ลบ.ม.)	ปริมาณปัจจุบัน (ล้าน ลบ.ม.)
		ตำบล	อำเภอ	จังหวัด	ลุ่มน้ำหลัก		
๑	โครงการอนุรักษ์ฟื้นฟูแหล่งน้ำห้วยไม้เต็ง		บ้านคา,สวนผึ้ง	ราชบุรี	แม่กลอง	วางท่อผันน้ำ	-
๒	โครงการอนุรักษ์ฟื้นฟูแหล่งน้ำหนองแขมหลวง	ต.แม่ปู้	แม่พริก	ลำปาง	วัง	๒.๖๙	๐.๑๙
๓	โครงการอนุรักษ์ฟื้นฟูแหล่งน้ำทุ่งกระเต็น	เย็บปราสาท,ท่าโพธิ์, ทุ่งกระเต็น, ทุ่งตาด	หนองกี่	บุรีรัมย์	มูล	๘.๖๓	๔.๙๓
๔	โครงการอนุรักษ์ฟื้นฟูแหล่งน้ำบึงกิว (บึงจิว)	ธงธานี,บึงนคร	อรัญบุรี	ร้อยเอ็ด	ชี	๔.๘๖	๓.๖๘
๕	โครงการอนุรักษ์ฟื้นฟูแหล่งน้ำหนองตีนคอย	สามเงา,ยกกระบัตร	สามเงา	ตาก	วัง	๕.๕๐	๕.๖๖
๖	โครงการอนุรักษ์ฟื้นฟูแหล่งน้ำหนองบัวพระเจ้าหลวง	เชิงคอย	ดอกสะเก็ด	เชียงใหม่	ปิง	๐.๔๕	๐.๔๕
๗	โครงการอนุรักษ์ฟื้นฟูแหล่งน้ำคลองพระปรัง		กบินทร์บุรี	ปราจีนบุรี	ปราจีนบุรี	ก่อสร้างฝาย	-
๘	โครงการอนุรักษ์ฟื้นฟูแหล่งน้ำหนองบัวลอย	แม่ยม	เมือง	แพร่	ยม	๒.๕๐	๒.๒๑
๙	โครงการอนุรักษ์ฟื้นฟูแหล่งน้ำคลองหลุมทองกลาง	สิงหนาท	ลาดบัวหลวง	พระนครศรีอยุธยา	เจ้าพระยา	-	-
๑๐	โครงการอนุรักษ์ฟื้นฟูแหล่งน้ำบึงสีไฟ		เมือง	พิจิตร	น่าน	๐.๖๐	๐.๕๑
๑๑	โครงการอนุรักษ์ฟื้นฟูแหล่งน้ำพื้นที่บางระกำ		บางระกำ	พิษณุโลก	ยม	๒.๐๑	๑.๑๕
๑๒	โครงการอนุรักษ์ฟื้นฟูแหล่งน้ำห้วยหลวง-หนองหายา		กุมภวาปี	อุดรธานี	ชี	๑๐๗.๘๗	๘๓.๒๑
๑๓	โครงการอนุรักษ์ฟื้นฟูแหล่งน้ำโครงการลำน้ำอิง		แม่ใจ,เมือง	พะเยา	โขง	๑.๐๓	๐.๖๘
๑๔	โครงการอนุรักษ์ฟื้นฟูแหล่งน้ำหนองลาดควาย	นาแต่	คำตาก้า	สกลนคร	โขง	๓.๔๕	๔.๕๓
๑๕	โครงการอนุรักษ์ฟื้นฟูแหล่งน้ำแจะแม่ (พื้นที่แก้มลิงบึงเชียงตึก)	แจะแม่,ในเมือง	เมือง	อุบลราชธานี	มูล	๒.๐๐	๑.๒๖
	รวม					๑๔๑.๕๙	๑๐๘.๔๗

***มีการปรับปรุงข้อมูลราย ๒ สัปดาห์

๑๒.การช่วยเหลือเพื่อบรรเทาสถานการณ์ภัยแล้ง (กรมทรัพยากรน้ำ)

สรุปการสูบน้ำ และบริการน้ำดื่ม เพื่อช่วยเหลือสถานการณ์ภัยแล้งตั้งแต่ ๒๙ ตุลาคม - ๓ มกราคม พ.ศ. ๒๕๖๒

หน่วยงาน	จังหวัด	ปริมาณสูบน้ำ (ลบ.ม.)	ปริมาณแจกจ่ายน้ำ (ลิตร)	ประโยชน์ที่ได้รับ		
				อุปโภค-บริโภค		
				ครัวเรือน	ประชากร	พื้นที่
ภาค ๑	ลำปาง	๔๘๐	-	๑๒	๖๐	๕๐
ภาค ๒	นครสวรรค์	๕๓๖,๗๖๐	๑๒,๐๐๐	๓๒๐	-	๑,๔๐๐
	อุทัยธานี	๗๕๙,๗๘๐	-	-	-	๒,๐๐๐
	สิงห์บุรี	๔๖๐,๐๘๐	-	๑๕๐	๔๕๐	-
	ลพบุรี	๔๑๗,๙๖๐	-	๘๕๓	๒,๑๖๙	-
ภาค ๓	อุดรธานี	๒๒๑,๙๕๐	-	๓๔๙	๑,๖๒๐	๒,๒๐๐
ภาค ๔	ขอนแก่น	๗๑๙,๒๔๐	-	๑,๘๗๕	๗,๘๔๗	-
	มหาสารคาม	๒๘,๐๐๐	-	๘๘	๕๒๑	-
	ร้อยเอ็ด	๑๔๖,๘๐๐	-	๒๐๑	๘๐๐	-
ภาค ๕	บุรีรัมย์	๒๙๓,๒๐๐	-	๘๕๖	๓,๗๒๘	-
	นครราชสีมา	๘๒๑,๔๕๐	-	๒,๓๙๖	๘,๓๘๙	-
ภาค ๖	ปราจีนบุรี	๒,๑๑๒,๐๐๐	-	๗๙๔	๒,๖๔๒	๖,๗๗๕
ภาค ๙	อุดรดิตถ์	-	๓๔๑,๖๐๐	๘๕๒	๒,๓๐๐	-
	สุโขทัย	๑๖,๐๘๘	-	๔๒๕	๑,๑๕๐	-
ภาค ๑๑	อุบลราชธานี	๖๔,๒๒๕	-	๕๐๗	๑,๘๓๕	-
		๖,๕๙๘,๐๑๓	๓๕๓,๖๐๐	๙,๖๗๘	๓๓,๕๑๑	๑๒,๔๒๕

๑๓.การช่วยเหลือเพื่อบรรเทาสถานการณ์อุทกภัย (กรมทรัพยากรน้ำ)

สรุปการสูบน้ำ และบริการน้ำดื่ม เพื่อช่วยเหลือสถานการณ์อุทกภัยตั้งแต่ ๒๙ ตุลาคม – ๓ มกราคม พ.ศ. ๒๕๖๒

หน่วยงาน	จังหวัด	ปริมาณสูบน้ำ (ลบ.ม.)	ปริมาณแจกจ่ายน้ำ (ลิตร)	ประโยชน์ที่ได้รับ		
				อุปโภค-บริโภค		
				ครัวเรือน	ประชากร	พื้นที่
ภาค ๗	เพชรบุรี	๙,๗๒๐	-	๒,๖๐๐	๑๑,๐๐๐	-
	นครปฐม	๒๔,๓๐๐	-	๑๕๐	๘๐๐	๑,๐๐๐
ภาค ๘	สงขลา	๓๑๙,๑๔๐	-	๒,๖๘๐	๖,๔๘๐	-
	พัทลุง	๑๐๖,๙๒๐	-	๙๘๓	๑,๑๓๔	-
	นครศรีธรรมราช	๓๒,๔๐๐	-	๘๓๖	-	-
ภาค ๑๐	ชุมพร	๔,๐๐๐	-	๓๕	๑๒๐	๑๕
	ภูเก็ต	๔,๘๐๐	-	๙๘๐	๔,๒๒๕	๕,๖๐๐
	สุราษฎร์ธานี	๓,๒๐๐	-	๑๐	๓๐	๑๕๐
		๕๐๔,๔๘๐	-	๘,๒๗๔	๒๓,๗๘๙	๖,๗๖๕

ความช่วยเหลือด้านการป้องกันวิกฤติน้ำ ของกรมทรัพยากรน้ำ

วันที่ ๒๘ พฤศจิกายน ๒๕๖๑ - ๒ มกราคม ๒๕๖๒

๑) สำนักงานทรัพยากรน้ำภาค ๓

๒) พื้นที่ดำเนินการ ดำเนินการสูบน้ำจากโครงการอนุรักษ์ฟื้นฟูแหล่งน้ำหนองบ่อนกเป่า และลำน้ำห้วยหลวง เข้าพื้นที่
การเกษตรชาวบ้านท่าเสี้ยวหมู่ที่ ๗, ๙ และ ๑๓ ตำบลสร้างคอม จังหวัดอุดรธานี

๓) ผลประโยชน์ที่คาดว่าจะได้รับ ๒,๒๐๐ ไร่ ๒๗๙,๗๕๐ ลูกบาศก์เมตร
๓๔๙ ครัวเรือน คน



ความช่วยเหลือด้านการป้องกันวิกฤติน้ำ ของกรมทรัพยากรน้ำ

วันที่ ๒๔ - ๓๐ ธันวาคม ๒๕๖๑

๑) สำนักงานทรัพยากรน้ำภาค ๕

๒) พื้นที่ดำเนินการ ดำเนินการสูบน้ำจากลำชีไปยังสระน้ำของโครงการฟาร์มตัวอย่างตามพระราชดำรินในสมเด็จพระนางเจ้าฯ พระบรมราชินีนาถ บ้านกระเจา ตำบลลำควน อำเภอกะสัง จังหวัดบุรีรัมย์

๓) ผลประโยชน์ที่คาดว่าจะได้รับ ๓๐๐ ไร่ ๑๐๐,๐๐๐ ลูกบาศก์เมตร
๑๗๘ ครัวเรือน ๘๐๑ คน



ข้อมูลจาก : dwr.go.th

จึงเรียนมาเพื่อโปรดทราบ

นายสุวัฒน์ เปี่ยมปัจจัย
อธิบดีกรมทรัพยากรน้ำ