

สรุปสถานการณ์น้ำของประเทศ วันที่ ๒๓ สิงหาคม ๒๕๕๙

๑. ฝน การคาดการณ์ปริมาณฝน (มิลลิเมตร) เดือน สิงหาคม กันยายน และตุลาคม ๒๕๕๙ เปรียบเทียบกับค่าปกติ [ค่าปกติ = ค่าเฉลี่ยฝนในคาบ ๓๐ ปี (๒๕๒๔ - ๒๕๕๓)] มีรายละเอียดตามตาราง

ภาค/เดือน (ปริมาณฝนคาดการณ์)	สิงหาคม ๒๕๕๙		กันยายน ๒๕๕๙		ตุลาคม ๒๕๕๙	
	ค่าประมาณ (มม.)	ความหมาย	ค่าประมาณ (มม.)	ความหมาย	ค่าประมาณ (มม.)	ความหมาย
เหนือ	๒๐๐ - ๒๗๐ มม.	สูงกว่าค่าปกติเล็กน้อย	๒๑๐ - ๒๖๐ มม.	สูงกว่าค่าปกติเล็กน้อย	๑๐๐ - ๑๕๐ มม.	ใกล้เคียงค่าปกติ
ตะวันออกเฉียงเหนือ	๒๖๐ - ๓๑๐ มม.	สูงกว่าค่าปกติเล็กน้อย	๒๕๐ - ๒๙๐ มม.	สูงกว่าค่าปกติเล็กน้อย	๑๐๐ - ๑๕๐ มม.	ใกล้เคียงค่าปกติ
กลาง	๑๖๐ - ๒๐๐ มม.	ใกล้เคียงค่าปกติ	๒๕๐ - ๒๙๐ มม.	ใกล้เคียงค่าปกติ	๑๗๐ - ๒๒๐ มม.	ใกล้เคียงค่าปกติ
ตะวันออกเฉียงเหนือ	๓๐๐ - ๔๐๐ มม.	สูงกว่าค่าปกติเล็กน้อย	๓๐๐ - ๔๐๐ มม.	สูงกว่าค่าปกติเล็กน้อย	๒๐๐ - ๒๕๐ มม.	ใกล้เคียงค่าปกติ
ภาคใต้ฝั่งตะวันออก	๑๐๐ - ๑๕๐ มม.	ใกล้เคียงค่าปกติ	๑๓๐ - ๑๗๐ มม.	ใกล้เคียงค่าปกติ	๒๓๐ - ๒๘๐ มม.	ใกล้เคียงค่าปกติ
ภาคใต้ฝั่งตะวันตก	๔๐๐ - ๕๐๐ มม.	สูงกว่าค่าปกติเล็กน้อย	๔๐๐ - ๕๐๐ มม.	สูงกว่าค่าปกติเล็กน้อย	๓๐๐ - ๔๐๐ มม.	ใกล้เคียงค่าปกติ
กรุงเทพฯ และปริมณฑล	๒๑๐ - ๒๖๐ มม.	สูงกว่าค่าปกติเล็กน้อย	๓๐๐ - ๔๐๐ มม.	สูงกว่าค่าปกติเล็กน้อย	๒๗๐ - ๓๒๐ มม.	ใกล้เคียงค่าปกติ

ที่มาข้อมูล : กรมอุตุนิยมวิทยา พยากรณ์อากาศ ๓ เดือน (http://www.tmd.go.th/month_forecast.php)

ปริมาณฝน วันที่ ๒๑ สิงหาคม ๒๕๕๙	หน่วย	เหนือ	กลาง	ตะวันออกเฉียงเหนือ	ตะวันออก	ใต้	ทั้งประเทศ
ฝนสูงสุด ๒๔ ชม.	มม.	๙.๔	๔๕.๐	๑๔.๕	๐.๔	๓๓.๑	๔๕.๐
สถานีอุตุนิยมวิทยา		แม่สะเรียง แม่ฮ่องสอน	ปทุมธานี สกข.	ศรีสะเกษ	ปราจีนบุรี	ระนอง	แม่สะเรียง แม่ฮ่องสอน
ฝนสะสมปี ๕๘	มม.	๖๔๕.๐ + ๗๒.๔	๖๕๖.๙ - ๑๓๑.๖	๗๗๓.๑ + ๕๘.๒	๙๒๓.๗ + ๑๘๐.๗	๘๕๓.๓ + ๘๘.๗	๗๕๔.๕ + ๗๐.๓
ฝนสะสมปี ๕๙	มม.	๗๓๗.๓ + ๑๓%	๕๒๕.๓ - ๒๕%	๘๓๓.๓ + ๗.๐%	๑๑๐๔.๔ + ๑๖%	๙๕๒.๑ + ๙%	๘๒๔.๘ + ๙%
ฝนสะสม ๓๐ ปี	มม.	๗๗๕.๕	๗๓๐.๑	๘๓๖.๕	๑๑๗๔.๖	๑๑๕๕.๑	๙๒๓.๑

ที่มาข้อมูล : กรมอุตุนิยมวิทยา สรุปลักษณะอากาศรายวัน (<http://www.tmd.go.th/climate/climate.php>)

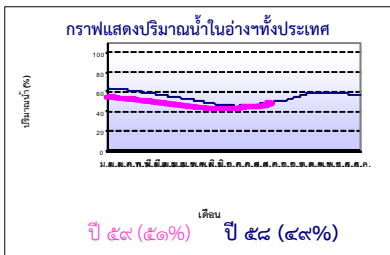
ปริมาณฝนสูงสุด ๒๔ ชม.เพิ่มเติม กรมอุตุนิยมวิทยาได้รายงานเพิ่มเติมโดยการบันทึกของเจ้าหน้าที่เป็นรายวัน ณ เวลา ๐๗.๐๐ น.ของวันนี้ ปริมาณฝนสูงสุดวันนี้เท่ากับ ๓๐.๑๐ มม. ที่องค์การสงเคราะห์ทหารผ่านศึก กรุงเทพฯ

๒. น้ำในอ่างเก็บน้ำขนาดใหญ่



ปริมาณน้ำในอ่าง	หน่วย	เหนือ	กลาง	ต.เฉียงเหนือ	ตะวันออก	ตะวันตก	ใต้	ทั้งประเทศ
น้ำในอ่างปี ๕๘	ล้าน(ลบ.ม)	๘,๓๙๓	๒,๓๓๓	๒,๘๔๔	๓,๕๘๘	๑๖,๗๐๕	๕,๙๑๐	๓๔,๘๘๖
	%	๓๔%	๑๗%	๓๔%	๒๙%	๖๓%	๗๓%	๔๙%
น้ำในอ่างปี ๕๙	ล้าน(ลบ.ม)	๑๐,๒๓๕ + ๗%	๓,๓๓๖ + ๘%	๒,๗๒๘ - ๑%	๔,๒๓๓ + ๖%	๑๖,๒๐๔ - ๒%	๕,๑๐๑ - ๑๐%	๓๕,๐๗๖ + ๑%
๒๒ ส.ค. ๕๙	%	๔๑%	๒๕%	๓๓%	๓๕%	๖๑%	๖๓%	๕๐%
น้ำในอ่างปี ๕๙	ล้าน(ลบ.ม)	๑๖,๖๐๑ - ๒๙%	๓,๔๖๖ + ๐%	๓,๖๖๓ - ๑๕%	๖,๙๓๓ - ๒๙%	๒๓,๘๑๖ - ๒๙%	๖,๙๕๑ - ๒๒%	๕๒,๐๖๙ - ๒๖%
๒๒ ส.ค. ๕๙	%	๗๐%	๒๕%	๔๘%	๖๔%	๙๐%	๘๕%	๗๖%

ที่มาข้อมูล : กรมชลประทาน ตารางสรุปข้อมูลอ่างขนาดใหญ่ทั่วประเทศ (http://water.rid.go.th/flood/flood/res_table.htm)



หมายเหตุ ๑. อ่างที่มีปริมาณน้ำต่ำกว่า ๕๐% ของความจุมี ๒๕ อ่าง คือ ๑.ลำพระเพลิง (๑๐%) ๒.แม่กวาง (๑๖%) ๓.ปราจีนบุรี (๑๖%) ๔.ลำเซ (๑๗%) ๕.กระเสียว (๑๘%) ๖.ลำตะคอง (๑๘%) ๗.มูลนบ (๒๑%) ๘.บางพระ (๒๑%) ๙.คลองสิียด (๒๒%) ๑๐.จุฬารัตน์ (๒๖%) ๑๑.ป่าสัก (๒๖%) ๑๒.น้ำพุ (๒๗%) ๑๓.อุบลรัตน์ (๒๗%) ๑๔.ห้วยหลวง (๒๗%) ๑๕.แก่งกระจาน (๒๘%) ๑๖.ลำปาว (๒๙%) ๑๗.ทับเสลา (๒๘%) ๑๘.แม่จัด (๒๘%) ๑๙.หนองปลาไหล (๓๑%) ๒๐.บางบาล (๓๑%) ๒๑.ภูมิพล (๓๔%) ๒๒.กวิกรม (๓๔%) ๒๓.น้ำอูน (๓๖%) ๒๔.แควน้อย (๓๘%) ๒๕.กวางคอกหมา (๓๙%) ๒๖.ลำน้ำวัง (๔๕%) ๒๗.ประแสร์ (๔๙%) และ๒๘.ขุนด่าน (๔๙%) ๒. อ่างที่มีปริมาณน้ำเก็บกักตั้งแต่ ๘๐% ของความจุ - ไม่มี -

๓. สรุปสถานการณ์น้ำในแม่น้ำและลุ่มน้ำสายสำคัญ

๓.๑ สรุปสถานการณ์น้ำท่าทั่วประเทศ (ศูนย์ประมวลวิเคราะห์สถานการณ์น้ำ กรมชลประทาน) (๒๒ ส.ค.) : สถานีนน้ำท่าที่อยู่ในเกณฑ์น้ำน้อย ได้แก่, สถานี P.๗A จ.กำแพงเพชร, สถานี P.๑๗ จ.นครสวรรค์, สถานี W.๕A จ.ตาก, สถานี Y.๑๖ จ.พิษณุโลก, สถานี N.๕A จ.พิษณุโลก, สถานี M.๖A จ.บุรีรัมย์, สถานี M.๙ จ.ศรีสะเกษ, สถานี M.๗ จ.อุบลราชธานี, สถานี Kgt.๑๐ จ.สระแก้ว, สถานี Kgt.๓ จ.ปราจีนบุรี, สถานี X.๑๕๘ จ.ชุมพร และสถานี X.๑๕๙A จ.นราธิวาส สถานีนน้ำท่าที่อยู่ในเกณฑ์ปกติ ได้แก่ สถานี P.๑ จ.เชียงใหม่, สถานี Y.๑C, จ.แพร่, สถานี N.๖๗ จ.นครสวรรค์ และสถานี X.๓๗A จ.สุราษฎร์ธานี สถานีนน้ำท่าที่อยู่ในเกณฑ์น้ำมาก ได้แก่ สถานี N.๑ จ.น่าน แนวโน้มระดับน้ำ แม่น้ำยม และแม่น้ำ-โลก มีแนวโน้มระดับน้ำเพิ่มขึ้น แม่น้ำปิง แม่น้ำวัง แม่น้ำน่าน แม่น้ำพระสทิง แม่น้ำบางปะกง แม่น้ำท่าตะเภา และแม่น้ำตาปี มีแนวโน้มระดับน้ำลดลง แม่น้ำมูล มีแนวโน้มระดับน้ำทรงตัว

๓.๒.๑) สำนักวิจัย พัฒนา และอุทกวิทยา :

- สถานการณ์น้ำในแม่น้ำโขง (ที่มาข้อมูล : สรุปสถานการณ์น้ำประจำวัน : ศูนย์ประมวลวิเคราะห์สถานการณ์น้ำ กรมชลประทาน) ระดับน้ำแม่น้ำโขง ณ วันที่ ๒๒ สิงหาคม ๒๕๕๙ ที่สถานีเชียงแสน เชียงคาน หนองคาย นครพนม มุกดาหาร และโขงเจียม วัดได้ ๕.๒๐, ๑๓.๗๒, ๑๑.๘๘, ๙.๙๖, ๙.๕๙ และ ๑๐.๕๕ เมตร ตามลำดับ เปรียบเทียบกับตลิ่ง มีค่าเท่ากับ -๗.๖๐, -๒.๐๘, -๐.๓๖, -๒.๕๔, -๒.๔๑ และ -๔.๐๕ เมตร ตามลำดับ แนวโน้มระดับน้ำท่า สถานีนเชียงแสน หนองคาย นครพนม มุกดาหาร และโขงเจียม มีแนวโน้มระดับน้ำเพิ่มขึ้น สถานีน เชียงคาน มีแนวโน้มระดับน้ำลดลง

- ระบบปฏิบัติการเฝ้าระวัง และเตือนภัยล่วงหน้าน้ำหลาก - ดินถล่ม (Early Warning) (๒๒ ส.ค.) - ไม่มีการเตือนภัย -

๓.๒.๒) ศูนย์ป้องกันวิกฤติน้ำ :

- ระบบติดตามและเฝ้าระวังสถานการณ์น้ำ
- โครงการสำรวจติดตั้งระบบตรวจวัดสถานภาพน้ำทางไกลอัตโนมัติ (ในลุ่มน้ำ)

- รายงานสถานการณ์สถานีโทรมาตรลุ่มน้ำทะเลสาบสงขลา (ณ วันที่ ๑๘ ส.ค.๕๙) ลุ่มน้ำทะเลสาบสงขลา ปัจจุบันสถานการณ์น้ำในลำน้ำโดยทั่วไปยังคงอยู่ในภาวะปกติ (ระดับน้ำต่ำกว่าระดับตลิ่งต่ำสุด) ระดับน้ำในลำน้ำส่วนใหญ่มีแนวโน้มลดลง

- โครงการตั้งศูนย์ปฏิบัติการและข้อมูลเพื่อการบริหารจัดการทรัพยากรน้ำ (ระบบเชื่อมโยงสัญญาณภาพจากกล้อง CCTV ณ วันที่ ๒๑ ส.ค.๕๙) : สถานการณ์น้ำทั่วไปอยู่ในเกณฑ์ปกติ โดยมีสถานีที่อยู่ในเกณฑ์เฝ้าระวังน้ำท่วม ได้แก่ สถานีเทศบาล ต.นาแก อ.นาแก จ.นครพนม (ห้วยน้ำก่ำ/โขงอีสาน)

๔. **พายุหมุน** (อุตุนิยมวิทยา) มีพายุโซนร้อน “LIONROCK” และพายุไต้ฝุ่น “MINDULLE” ในมหาสมุทรแปซิฟิก แต่ยังไม่มีการกระทบต่อประเทศไทย

๕. **สถานการณ์น้ำ กรมป้องกันและบรรเทาสาธารณภัย** (๒๒ ส.ค.) : **น้ำไหลหลาก** ได้แก่ **จ.น่าน** วันที่ ๒๑ ส.ค. เวลา ๐๖.๐๐ น. เกิดฝนตกน้ำน้ำไหลหลากในพื้นที่ อ.เวียงสา ต.ไหล่น่าน (ม.๑,๒,๘) ต.ซึ้ง (ม.๒-๖) ประชาชนได้รับผลกระทบ รวม ๓๒๐ หลัง ปัจจุบันระดับน้ำเริ่มลดลง ยังคงมีน้ำท่วมขัง คาดว่าจะเข้าสู่ภาวะปกติภายใน ๑-๒ วัน **จังหวัดที่ประกาศเขตการให้ความช่วยเหลือผู้ประสบภัยพิบัติกรณีฉุกเฉิน (อุทกภัย)** จำนวน ๓ จังหวัด ๑๒ อำเภอ ๕๗ ตำบล ๓๕๖ หมู่บ้าน โดยคลี่คลายแล้ว ๒ จังหวัด (น่าน แม่ฮ่องสอน พะเยา) ปัจจุบันสถานการณ์คลี่คลายแล้วทุกจังหวัด **จังหวัดที่ได้แจ้งเตือนเฝ้าระวังน้ำเอ่อล้นตลิ่งในแม่น้ำโขง** ได้แก่ **จ.เชียงราย** (อ.เชียงแสน เชียงของ เวียงแก่น) **จ.เลย** (อ.เชียงคาน ปากชม) **จ.หนองคาย** (อ.สังคม ศรีเชียงใหม่ โพนพิสัย) **จ.นครพนม** (อ.เมือง ธาตุพนม ท่าอุเทน บ้านแพง) **จ.มุกดาหาร** (อ.เมือง ห้วยใหญ่ ดอนตาล) **จ.อำนาจเจริญ** (อ.ขามนิคม) และ **จ.อุบลราชธานี** (อ.โพธิ์ไทร เขมราฐ โขงเจียม) **สถานการณ์วิกฤติน้ำ (ข่าว) จ.ลำปาง** สะพานคอนกรีตข้ามแม่น้ำวัง ในเขตเทศบาลตำบลวังซ้าย อ.วังเหนือ จ.ลำปาง ได้เกิดชำรุดเนื่องจากต่อม่อของสะพาน ถูกแรงอัดของน้ำจนทำให้คานกลางสะพานทรุดตัว หลังจากมีฝนตกติดต่อกันนานหลายวัน และยังทำให้ปริมาณน้ำจำนวนมากไหลลงสู่แม่น้ำวังอีกด้วย นายอำเภอวังเหนือ จ.ลำปาง ได้ประกาศเตือนภัยไปยังชาวบ้าน ให้ใช้รถเล็กสัญจรผ่านสะพานดังกล่าวเท่านั้น **จ.พิจิตร** ผู้อำนวยการโครงการชลประทานพิจิตร(ผคป.พิจิตร) เปิดเผยถึงสถานการณ์น้ำหลาก ว่า ขณะนี้ทางชลประทานพิจิตรสามารถบริหารจัดการมวลน้ำที่ไหลมาจาก จ.พิษณุโลก ได้เป็นอย่างดี เนื่องจากได้มีการพร่องน้ำบางส่วนออกไปบ้างแล้ว ก่อนถึงจ.พิจิตรทำให้สถานการณ์น้ำควบคุมได้ น้ำขึ้นไม่เร็ว ส่วนที่ ต.รังนก อ.สามง่าม ที่ตลิ่งต่ำกว่าจุดอื่นในจังหวัด ที่ประมาณ ๕ เมตร นั้น ขณะนี้น้ำอยู่ที่ ๓ เมตร จึงไม่น่าเป็นห่วง ซึ่งคาดว่าวันนี้พรุ่งนี้(๒๒-๒๓ ส.ค.) น้ำจะขึ้นสูงสุด อยู่ที่ประมาณไม่เกิน ๔.๕ เมตร ทั้งนี้ ทางชลประทานมีการเตรียมเครื่องสูบน้ำไว้กว่า ๒๐ เครื่อง เพื่อรองรับสถานการณ์ที่จะเกิดขึ้น ซึ่งถ้าไม่มีฝนมาเติมไม่น่าจะมีปัญหาส่วนเส้นทางนั้น เริ่มจาก อ.สามง่าม อ.โพธิ์ประทับช้าง อ.บึงนาราง อ.โพทะเล ปอแก้ว อ.ชุมแสง จ.นครสวรรค์ **จ.บึงกาฬ** หัวหน้าปล.บึงกาฬเปิดเผยว่า ขณะนี้ภาพรวมจังหวัด ยังไม่มีพื้นที่การเกษตรหรือบ้านเรือนราษฎรได้รับผลกระทบจากสถานการณ์น้ำท่วม หลังระดับน้ำในแม่น้ำโขงเพิ่มขึ้นต่อเนื่องล่าสุดวัดได้อยู่ที่ ๑๑ เมตร จากระดับตลิ่งที่ ๑๔ เมตร ซึ่งถือว่ายังอยู่ห่างจากจุดวิกฤติถึง ๓ เมตร เบื้องต้นตนได้กำชับให้ประชาชนในพื้นที่ ๔ อำเภอ ตัดริมแม่น้ำโขงเฝ้าระวังเป็นพิเศษ คือ อ.เมืองบึงกาฬ, ปากคาด, บุ่งคล้า และบึงโขงหลง เนื่องจากหากมีฝนตกลงมากก็อาจเกิดภาวะน้ำเอ่อล้นตลิ่งเข้าท่วมได้ **จ.นครพนม** น้ำโขง ยังเพิ่มระดับต่อเนื่อง เสี่ยงต่อการเกิดปัญหาหนุนเอ่อท่วม หลังมวลน้ำจากพื้นที่ภาคเหนือไหลลงมาสมทบ ถึงแม่น้ำในพื้นที่จะมีปริมาณฝนน้อย ล่าสุด เช้าวันนี้วัดได้ ๙.๙๖ เมตร เพิ่มขึ้นจากวานนี้ ๐.๘ ซม. ห่างจากจุดวิกฤติแค่ประมาณ ๓ เมตร เท่านั้น โดยน้ำจากจ.หนองคาย และบึงกาฬ ไหลมาสมทบ ส่งผลให้ปริมาณน้ำโขงสูงขึ้นอย่างรวดเร็ว มีระดับห่างจากริมตลิ่ง ประมาณแค่ ๑-๒ เมตร โดยเฉพาะบริเวณจุดขมวิวเขื่อนป้องกันตลิ่งพังตามแนวแม่น้ำโขงในเขตเทศบาลตำบลธาตุพนม จ.นครพนม ได้มีน้ำโขงเริ่มเอ่อท่วมเข้าไปในพื้นที่ขมิ้ว และออกกำลังกาย นอกจากนี้ยังส่งผลกระทบต่อร้านค้า แพร้านอาหาร ที่ตั้งอยู่ติดกับริมฝั่งแม่น้ำโขง ต้องเตรียมพร้อมรับมือ **จ.สุรินทร์** หลังเกิดภาวะฝนทิ้งช่วงในพื้นที่ ทำให้น้ำในนาข้าวเริ่มแห้งขอด จนเป็นที่หลบซ่อนของปลา ทำให้เกษตรกรต่างพากันออกหาจับปลาช่อน หรือ ปลาน้ำแห้งทอด โดยเฉพาะที่หมู่บ้านบ้านโพธา ต.หนองไผ่ล้อม อ.สำโรงทาบ พบว่ามีชาวบ้านหลายคนออกหาจับปลา **จ.หนองคาย** นายกเทศมนตรีเมืองหนองคายเปิดเผยถึงสถานการณ์น้ำโขงหลาก ว่า เป็นผลมาจากฝนตกหนักจากทางประเทศลาว ซึ่งน้ำเหล่านี้ได้ไหลลงสู่แม่น้ำโขง แล้วมาเข้าสู่ประเทศไทยที่ อ.ปากชม แล้วมาที่ อ.เชียงคาน จ.เลย ก่อนจะไหลเข้ามาในเขต จ.หนองคาย ที่ อ.สังคม อ.ศรีเชียงใหม่ อ.ท่าบ่อ อ.เมือง อ.โพนพิสัย อ.รัตนวาปี แล้วจึงเข้าเขต จ.บึงกาฬ ในส่วนของเทศบาลเมืองหนองคาย นั้นตลิ่งสูง ๑๒.๒๐ เมตร ซึ่งเมื่อคืนที่ผ่านมามีปริมาณน้ำโขงสูงใกล้เคียงตลิ่ง โดยทางเจ้าหน้าที่ได้ปิดประตูระบายน้ำ พร้อม จัดเตรียมกระสอบทราย และติดตั้งเครื่องสูบน้ำไว้เกือบ ๒๐ เครื่อง ซึ่งเชื่อว่า จะรับมือกับสถานการณ์ได้ หากไม่มีฝนตกลงมาเพิ่ม ล่าสุด ข้อมูลจากส่วนอุทกวิทยาหนองคาย แจ้งสถานการณ์น้ำในแม่น้ำโขง เวลา ๐๖.๐๐ น. อยู่ที่ ๑๑.๘๔ ม. เพิ่มขึ้นจากเมื่อวานตอนเช้า ๑.๒๕ ม. ต่ำกว่าตลิ่ง ๐.๓๖ ม. ซึ่งได้เลยจุดแจ้งเตือนที่ระดับ ๑๑.๕๐ ม. ไปแล้วแต่เมื่อวาน หลายฝ่ายได้เตรียมการป้องกัน โดยเฉพาะเทศบาลเมืองหนองคายทำการติดตั้งเครื่องสูบน้ำขนาดใหญ่ ตามจุดประตูระบายน้ำในเขตเทศบาลเมืองหนองคาย และสูบน้ำลงแม่น้ำโขงตลอดทั้งคืน พร้อมมีเจ้าหน้าที่เฝ้าระวังตลอด ๒๔ ชั่วโมง เพื่อเตรียมพร้อมรับมือกับมวลน้ำโขงที่สูงขึ้นต่อเนื่อง ในพื้นที่ อำเภอศรีเชียงใหม่ โดยน้ำโขงได้ล้นตลิ่งเข้าท่วมบริเวณจุดผ่อนปรนบ้านหม้อ ต.บ้านหม้อ ทำให้การขนส่งสินค้าไปยัง สปป.ลาว และที่บริเวณห้วยปากมาง อำเภอท่าบ่อ มีการนำกระสอบทรายมาปิดกั้นลำห้วยปางมาง เพื่อป้องกันไม่ให้น้ำโขงหนุนและไหลเข้าไปท่วมพื้นที่ที่อยู่อาศัย รวมถึงพื้นที่การเกษตรสำหรับ อ.โพนพิสัย ได้ปิดประตูน้ำขนาดใหญ่อีก ๔ บาน ป้องกันการไหลเข้าของน้ำโขงจังหวัดหนองคาย

๖. **คาดการณ์สภาพอากาศ ๗ วัน (กรมอุตุนิยมวิทยา)** ในช่วงวันที่ ๒๒ -๒๓ ส.ค.ร่องมรสุมพาดผ่านภาคเหนือและภาคตะวันออกเฉียงเหนือตอนบนเข้าสู่หย่อมความกดอากาศต่ำกำลังแรงบริเวณทะเลจีนใต้ตอนบน ส่วนมรสุมตะวันตกเฉียงใต้กำลังปานกลางพัดปกคลุมทะเลอันดามัน ภาคใต้และอ่าวไทย ส่วนในช่วงวันที่ ๒๔ -๒๕ ส.ค.ร่องมรสุมจะเลื่อนพาดผ่านภาคเหนือตอนล่าง ภาคกลางตอนบน และภาคตะวันออกเฉียงเหนือเข้าสู่หย่อมความกดอากาศต่ำกำลังแรงบริเวณทะเลจีนใต้ตอนบน ประกอบกับมรสุมตะวันตกเฉียงใต้ที่พัดปกคลุมทะเลอันดามัน ภาคใต้และอ่าวไทยจะมีกำลังแรงขึ้น ทำให้คลื่นลมบริเวณทะเลอันดามันมีกำลังแรงขึ้น

๗. **พื้นที่ที่ควรเฝ้าระวังน้ำเอ่อล้นตลิ่ง(น้ำท่วม ภัยแล้ง) :** **NASA (๒๔ ชั่วโมง)** รายงานพื้นที่ที่อาจเกิดน้ำท่วม (๒๒ ส.ค.) ได้แก่ ภาคใต้ คือ จ.นราธิวาส **กรมป้องกันและบรรเทาสาธารณภัย** (๒๒ ส.ค.) สั่งการเพื่อเตรียมการเฝ้าระวังน้ำเอ่อล้นตลิ่งในแม่น้ำโขง ช่วงวันที่ ๒๑-๒๒ ส.ค. ได้แก่ จ.เชียงราย นครพนม มุกดาหาร หนองคาย เลย บึงกาฬ อำนาจเจริญ และอุบลราชธานี

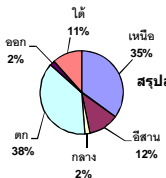
รายงานสรุปสภาพน้ำในอ่างเก็บน้ำขนาดใหญ่และขนาดกลาง

รายงานสถานการณ์ ณ. วันที่ 22 สิงหาคม 2559

ปริมาณน้ำในอ่างที่ใช้การได้ในสัปดาห์นี้ + มากกว่า / - น้อยกว่า สัปดาห์ก่อน

1,212.30 ล้าน ลบ.ม.

ปริมาณน้ำรวมทั่วประเทศ
70,520 ล้าน ลบ.ม. (100%)



ปริมาณน้ำรวมทั่วประเทศ
(เมื่อเทียบกับปริมาณน้ำรวม
ทั้งประเทศ) ณ

วันที่ 22 สิงหาคม 2559 เท่ากับ

35,076 ล้าน ลบ.ม. หรือ เท่ากับ

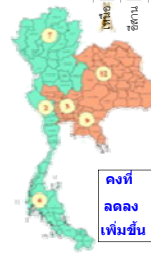
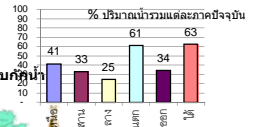
50%

วันที่ 22 สิงหาคม 2558 เท่ากับ

34,486 ล้าน ลบ.ม. หรือ เท่ากับ

49%

ภาค	สถานการณ์ปริมาณน้ำในอ่าง				ปริมาณน้ำ เปลี่ยนแปลง (ล้าน ม.³)	สถานะ
	ลดลง (แห่ง)	คงที่ (แห่ง)	เพิ่มขึ้น (แห่ง)	รวม (แห่ง)		
ภาคเหนือ	2	-	5	7	726.00	ปริมาณน้ำในอ่างเก็บน้ำเพิ่มขึ้น
ภาคตะวันออกเฉียงเหนือ	8	2	2	12	-35.00	ปริมาณน้ำในอ่างเก็บน้ำลดลง
ภาคกลาง	1	1	1	3	-28.00	ปริมาณน้ำในอ่างเก็บน้ำลดลง
ภาคตะวันตก	-	-	2	2	479.00	ปริมาณน้ำในอ่างเก็บน้ำเพิ่มขึ้น
ภาคตะวันออก	7	1	1	9	-4.70	ปริมาณน้ำในอ่างเก็บน้ำลดลง
ภาคใต้	1	-	3	4	75.00	ปริมาณน้ำในอ่างเก็บน้ำเพิ่มขึ้น
รวมทั้งประเทศ	19	4	14	37	1212.30	ปริมาณน้ำในอ่างเก็บน้ำเพิ่มขึ้น



คงที่	4	อ่าง
ลดลง	19	อ่าง
เพิ่มขึ้น	14	อ่าง

ภาค อ่างเก็บน้ำ เชื้อน	ความจุ ที่ รณค. (ล้าน ม.³)	ปริมาณน้ำ ที่ใช้งาน ไม่ได้ (ล้าน ม.³)	ใช้การ ได้จริง (ล้าน ม.³)	ปริมาณน้ำรวม วันที่ 22 สิงหาคม 2558		ปัจจุบัน วันที่ 22 สิงหาคม 2559				สัปดาห์ก่อน วันที่ 16 สิงหาคม 2559				ปริมาณน้ำ + เพิ่มขึ้น - ลดลง (ล้าน ม.³)	สถานการณ์ ปริมาณน้ำ ในอ่าง	
				ปริมาณน้ำรวม (ล้าน ม.³)	%	ปริมาณน้ำรวม		ปริมาณน้ำใช้การได้จริง		ปริมาณน้ำรวม		ปริมาณน้ำใช้การได้จริง				
						ปริมาณน้ำรวม (ล้าน ม.³)	%	ปริมาณน้ำรวม (ล้าน ม.³)	%	ปริมาณน้ำรวม (ล้าน ม.³)	%	ปริมาณน้ำรวม (ล้าน ม.³)	%			
ภาคเหนือ (7)																
1	ภูฝอยลม (2) ดาก	13,462	3,800	9,662	4,290	32%	4,537	34%	737	5%	4,491	33%	691	5%	46.00	เพิ่มขึ้น
2	สิริกิติ์ (2) อุดรดิต	9,510	2,850	6,660	3,741	39%	5,119	54%	2,269	24%	4,441	47%	1,591	17%	678.00	เพิ่มขึ้น
3	แม่วง เชียงใหม่	265	12	253	62	23%	75	28%	63	24%	66	25%	54	20%	9.00	เพิ่มขึ้น
4	แม่วง เชียงใหม่	263	14	249	30	11%	42	16%	28	11%	43	16%	29	11%	-1.00	ลดลง
5	กัลม ลำปาง	106	3	103	34	32%	36	34%	33	31%	35	33%	32	30%	1.00	เพิ่มขึ้น
6	กวคองหมา ลำปาง	170	6	164	16	9%	66	39%	60	35%	55	32%	49	29%	11.00	เพิ่มขึ้น
7	แควน้อย พิษณุโลก	939	43	896	220	23%	360	38%	317	34%	378	40%	335	36%	-18.00	ลดลง
รวมภาคเหนือ 35.05%		24,715	6,728	17,987	8,393	34%	10,235	41%	3,507	14%	9,509	38%	2,781	11%	726.00	เพิ่มขึ้น
ภาคตะวันออกเฉียงเหนือ (12)																
8	ห้วยหลวง อุดรธานี	136	7	129	25	18%	37	27%	30	22%	38	28%	31	23%	-1.00	ลดลง
9	น้ำอูน สกลนคร	520	45	475	239	46%	186	36%	141	27%	185	36%	140	27%	1.00	เพิ่มขึ้น
10	น้ำพอง (2) สกลนคร	165	8	157	49	30%	44	27%	36	22%	45	27%	37	22%	-1.00	ลดลง
11	จุฬารัตน์ (2) ชัยภูมิ	164	37	127	50	30%	42	26%	5	3%	42	26%	5	3%	-	คงที่
12	อุบลรัตน์ (2) ขอนแก่น	2,431	581	1,850	637	26%	658	27%	77	3%	665	27%	84	3%	-7.00	ลดลง
13	ลำปาว กาฬสินธุ์	1,980	100	1,880	616	31%	555	28%	455	23%	577	29%	477	24%	-22.00	ลดลง
14	ลำตะคอง นครราชสีมา	314	22	292	73	23%	58	18%	36	11%	60	19%	38	12%	-2.00	ลดลง
15	ลำพระเพลิง นครราชสีมา	155	1	154	24	15%	16	10%	15	10%	17	11%	16	10%	-1.00	ลดลง
16	มูลมน นครราชสีมา	141	7	134	41	29%	30	21%	23	16%	30	21%	23	16%	-	คงที่
17	ลำพระนครราชสีมา	275	7	268	67	24%	46	17%	39	14%	47	17%	40	15%	-1.00	ลดลง
18	ลำนางรองบุรีรัมย์	121	3	118	47	39%	55	45%	52	43%	58	48%	55	45%	-3.00	ลดลง
19	สิรินธร (2) อุบลราชธานี	1,966	831	1,135	976	50%	1,001	51%	170	9%	999	51%	168	9%	2.00	เพิ่มขึ้น
รวมภาคตะวันออกเฉียงเหนือ 11.80%		8,369	1,649	6,720	2,844	34%	2,728	33%	1,079	13%	2,764	33%	1,114	13%	-35.00	ลดลง
ภาคกลาง (3)																
20	ป่าสักชลสิทธิ์ ลพบุรี	960	3	957	121	13%	248	26%	245	26%	277	29%	274	29%	-29.00	ลดลง
21	ห้วยเสลา อุทัยธานี	160	17	143	46	29%	45	28%	28	18%	45	28%	28	18%	-	คงที่
22	กระเสียว สุพรรณบุรี	240	40	200	66	28%	43	18%	3	1%	42	18%	2	1%	1.00	เพิ่มขึ้น
รวมภาคกลาง 1.93%		1,360	60	1,300	233	17%	336	25%	276	20%	364	27%	304	22%	-28.00	ลดลง
ภาคตะวันตก (2)																
23	ศรีนครินทร์ (2) กาญจนบุรี	17,745	10,265	7,480	12,192	69%	11,691	66%	1,426	8%	11,534	65%	1,269	7%	157.00	เพิ่มขึ้น
24	วิชาจางกรณ (2) กาญจนบุรี	8,860	3,012	5,848	4,513	51%	4,513	51%	1,501	17%	4,191	47%	1,179	13%	322.00	เพิ่มขึ้น
รวมภาคตะวันตก 37.73%		26,605	13,277	13,328	16,705	63%	16,204	61%	2,927	11%	15,725	59%	2,448	9%	479.00	เพิ่มขึ้น
ภาคตะวันออก (5+4)																
25	ขุนด่าน นครนายก	224	5.00	219	65	29%	110	49%	105	47%	108	48%	103	46%	2.00	เพิ่มขึ้น
26	คลองสิียด ฉะเชิงเทรา	420	30.00	390	47	11%	94	22%	64	15%	94	22%	64	15%	-	คงที่
27	บางพระ (3) ชลบุรี	117	12.00	105	15	13%	25	21%	13	11%	26	22%	14	12%	-1.00	ลดลง
28	หนองปลาไหล (3)ระยอง	164	13.75	150	64	39%	50	31%	36	22%	53	32%	39	24%	-3.00	ลดลง
29	ประแสร์ (3) ระยอง	295	20.00	275	167	57%	144	49%	124	42%	145	49%	125	42%	-1.00	ลดลง
30	มาบประชัน (3) ระยอง	17	0.72	16	4	23%	5	29%	4	25%	5	30%	4.34	26%	-0.22	ลดลง
31	หนองค้อ (3) ระยอง	21	1.00	20	2	7%	3	16%	2	11%	3	16%	2.48	12%	-0.02	ลดลง
32	ดงกราม (3) ระยอง	79	3.00	76	25	32%	17	22%	14	18%	18	22%	14.59	18%	-0.36	ลดลง
33	คลองใหญ่ (3) ระยอง	45	3.00	42	11	25%	25	55%	22	48%	26	57%	23.00	51%	-1.12	ลดลง
รวมภาคตะวันออก 1.87%		1,383	88	1,294	401	29%	473	34%	385	28%	478	35%	390	28%	-4.70	ลดลง
ภาคใต้ (4)																
34	แก่งกระจาน เพชรบุรี	710	65	645	294	41%	198	28%	133	19%	196	28%	131	18%	2.00	เพิ่มขึ้น
35	ปราณบุรี ประจวบคีรีขันธ์	347	18	329	98	28%	56	16%	38	11%	49	14%	31	9%	7.00	เพิ่มขึ้น
36	รัชชประภา (2) สุราษฎร์ธานี	5,639	1,352	4,287	4,598	82%	4,391	78%	3,039	54%	4,317	77%	2,965	53%	74.00	เพิ่มขึ้น
37	บางลาง (2) ยะลา	1,454	276	1,178	920	63%	456	31%	180	12%	464	32%	188	13%	-8.00	ลดลง
รวมภาคใต้ 11.62%		8,150	1,711	6,439	5,910	73%	5,101	63%	3,390	42%	5,026	62%	3,315	41%	75.00	เพิ่มขึ้น
รวมทั้งประเทศ 100% (37)		70,582	23,513	47,068	34,486	49%	35,076	50%	11,564	16%	33,865	48%	10,352	15%	1,212.30	เพิ่มขึ้น

ที่มาข้อมูล : ตารางสรุปสภาพน้ำในอ่างเก็บน้ำขนาดใหญ่ทั่วประเทศ และตารางสรุปสภาพน้ำในอ่างเก็บน้ำภาคตะวันออกเฉียงเหนือ กรมชลประทาน

หมายเหตุ :

- อ่างเก็บน้ำขนาดใหญ่ หมายถึง อ่างเก็บน้ำที่มีความจุตั้งแต่ 100 ล้าน ลบ.ม. ขึ้นไป
- เป็นอ่างเก็บน้ำอยู่ในความรับผิดชอบของการไฟฟ้าฝ่ายผลิตแห่งประเทศไทย(10) นอกนั้นอยู่ในความรับผิดชอบของกรมชลประทาน (23)
- เป็นอ่างเก็บน้ำขนาดกลางที่มีความสำคัญต่อการอุตสาหกรรมและการประปา ของลุ่มน้ำชายฝั่งทะเลตะวันออก
- ที่มา : กรมชลประทาน และการไฟฟ้าฝ่ายผลิตแห่งประเทศไทย
- จังหวัดที่มีอ่างเก็บน้ำขนาดใหญ่มีจำนวน 25 จังหวัด ไม่มี 51 จังหวัด รณค. หมายถึง ระดับเก็บกักของอ่าง



ศูนย์เขล



ศูนย์ป้องกันกักตุนน้ำ กรมทรัพยากรน้ำ

ลำดับของเขื่อนตามความจุ

- ศรีนครินทร์ 2.ภูฝอยลม 3.สิริกิติ์ 4.วิชาจางกรณ 5.รัชชประภา
- อุบลรัตน์ 7.สิรินธร 8.บางลาง 9.ลำปาว 10.ป่าสัก