



รายงานการเฝ้าระวังติดตามสถานการณ์น้ำ ๒๔ ชั่วโมง

ศูนย์ป้องกันวิกฤติน้ำ กรมทรัพยากรน้ำ กระทรวงทรัพยากรธรรมชาติและสิ่งแวดล้อม
โทรศัพท์ ๐ ๒๒๗๑ ๖๐๐๐ ต่อ ๖๔๔๕ โทรสาร ๐ ๒๒๗๘ ๖๖๒๙ <http://www.dwr.go.th>

รายงานฉบับที่ ๐๑๓/๒๕๖๒

เวลา ๐๘.๐๐ น.

วันที่ ๗ มกราคม ๒๕๖๒

เรื่อง รายงานการเฝ้าระวังติดตามสถานการณ์น้ำ ๒๔ ชั่วโมง

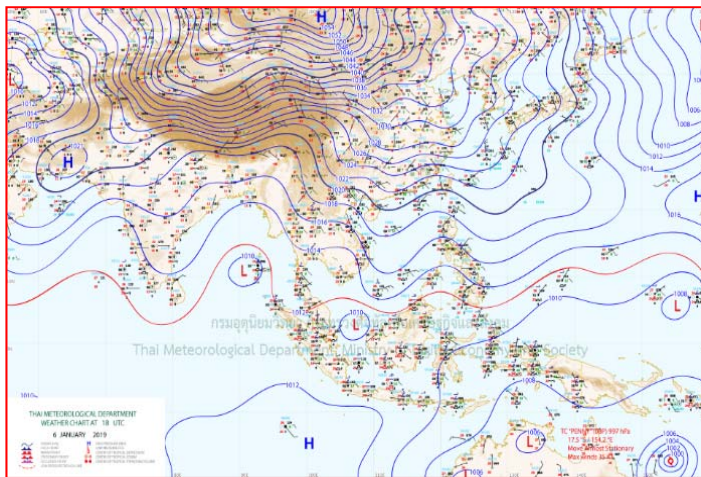
เรียน รว.ทส. เลขาธิการ รว.ทส. ปกท.ทส. รอง ปกท.ทส. อทน. รอง อทน. และหน่วยงานที่เกี่ยวข้อง

กรมทรัพยากรน้ำขอรายงานการเฝ้าระวังและติดตามสถานการณ์น้ำ ประจำวันที่ ๗ มกราคม ๒๕๖๒ ดังนี้

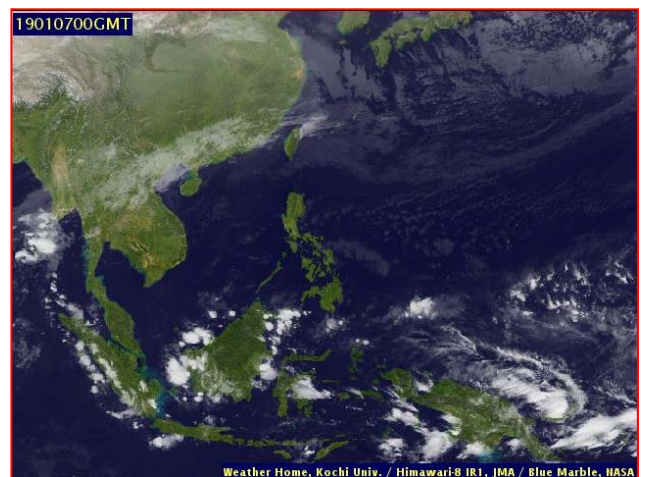
๑. สภาพอากาศ เวลา ๐๖.๐๐ น. (ที่มา: กรมอุตุนิยมวิทยา)

พยากรณ์อากาศ ๒๔ ชั่วโมงข้างหน้า ภาคใต้จะมีฝนลดลง เว้นแต่จังหวัดกาญจนบุรี เพชรบุรี ประจวบคีรีขันธ์ ชุมพร และระนอง จะมีฝนปานกลาง ขอให้ประชาชนระวังอันตรายจากฝนที่ตกสะสม ซึ่งอาจทำให้เกิดน้ำท่วมฉับพลัน น้ำป่าไหลหลาก และน้ำท่วมขังในที่ลุ่มต่ำได้

สำหรับคลื่นลม บริเวณอ่าวไทยและทะเลอันดามันมีคลื่นสูง ๑-๒ เมตร ขอให้ชาวเรือควรเดินเรือด้วยความระมัดระวัง

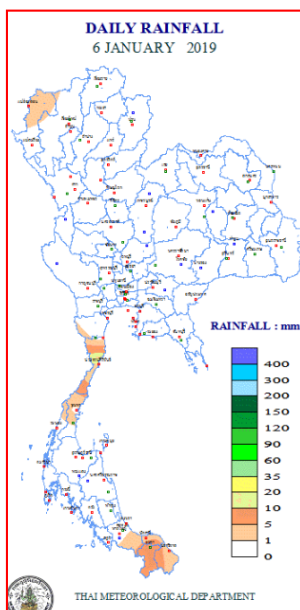


แผนที่อากาศ วันที่ ๗ ม.ค. ๒๕๖๒ เวลา ๐๑.๐๐ น.



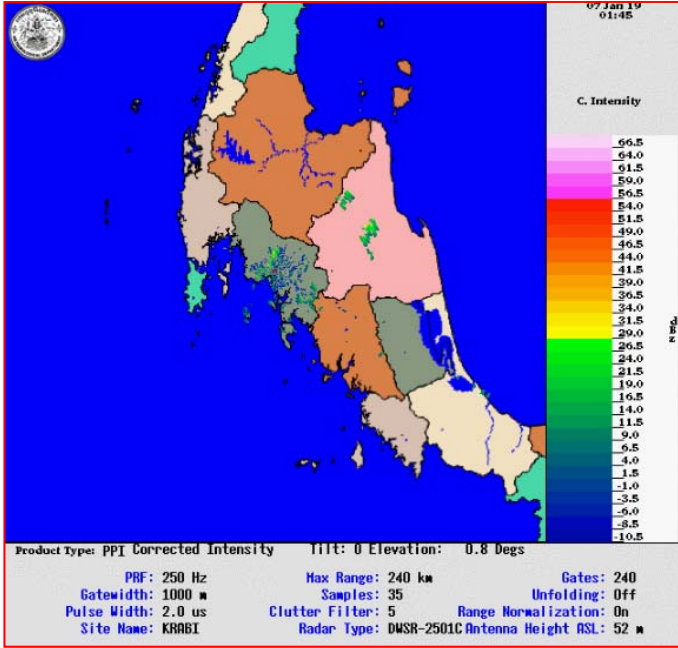
ภาพถ่ายดาวเทียม วันที่ ๗ ม.ค. ๒๕๖๒ เวลา ๐๗.๐๐ น.

ปริมาณฝนสะสม ณ เวลา ๐๗.๐๐ น. (เมื่อวาน) - ๐๗.๐๐ น. (วันนี้) (ที่มา: กรมอุตุนิยมวิทยา)

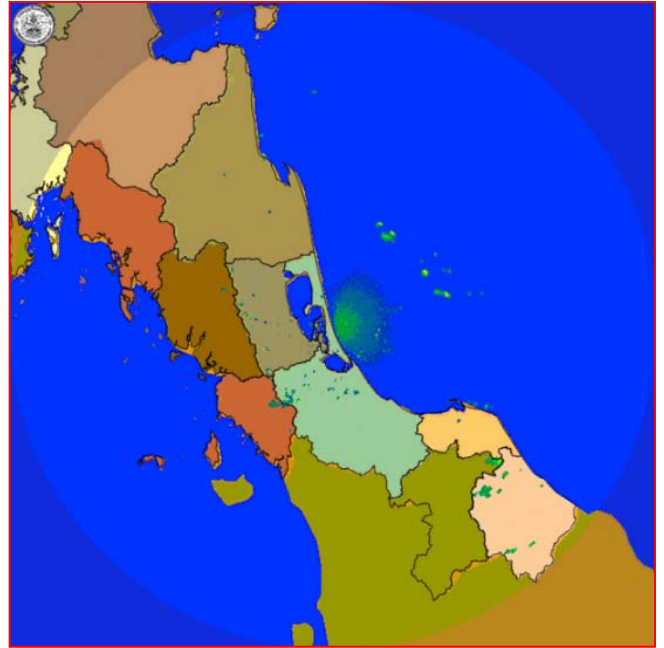


จุดตรวจวัด	ปริมาณฝน (มม.)
จ.ยะลา (สภข.)	๑๐.๑
จ.นราธิวาส	๒.๗
จ.ชุมพร (สวี่ สภข.)	๒.๐
จ.ปัตตานี	๒.๐
จ.สงขลา (หาดใหญ่)	๐.๖
จ.ตาก	๐.๕
จ.ชลบุรี (สัตหีบ)	๐.๒

๓.เรดาร์ตรวจอากาศ ณ วันที่ ๗ มกราคม ๒๕๖๒ (ที่มา: กรมอุตุนิยมวิทยา)



สถานีกระบี่ เวลา ๐๘.๔๕ น.



สถานีสะเทิงพระ จ.สงขลา เวลา ๐๘.๔๕ น.

จากเรดาร์ตรวจอากาศจะพบว่ามียกลุ่มเมฆฝนกระจายบริเวณพื้นที่ภาคกลาง ภาคตะวันออก และภาคใต้ของประเทศไทย

๔.สถานการณ์น้ำในอ่างเก็บน้ำขนาดใหญ่ ณ วันที่ ๖ มกราคม ๒๕๖๒ (ที่มา: กรมชลประทาน)

สภาพน้ำในอ่างเก็บน้ำขนาดใหญ่ปริมาณน้ำในอ่างฯ ๕๓,๘๑๒ ล้าน ลบ.ม. คิดเป็นร้อยละ ๗๖ (ปริมาณน้ำใช้การได้ ๓๐,๒๖๙ ล้าน ลบ.ม. คิดเป็นร้อยละ ๖๔) ปริมาณน้ำในอ่างฯ เทียบกับปี ๒๕๖๑ (๕๗,๘๒๔ ล้าน ลบ.ม. คิดเป็นร้อยละ ๘๒) น้อยกว่าปี ๒๕๖๑ จำนวน ๔,๐๑๒ ล้าน ลบ.ม. ปริมาณน้ำไหลลงอ่างฯ จำนวน ๓๔.๙๑ ล้าน ลบ.ม. ปริมาณน้ำระบาย จำนวน ๑๐๑.๘๗ ล้าน ลบ.ม. สามารถรับน้ำได้อีก ๑๗,๑๑๖ ล้าน ลบ.ม.

อ่างเก็บน้ำ	ปริมาณน้ำในอ่าง		ปริมาณน้ำใช้การได้		ปริมาณน้ำไหลลงอ่าง		ปริมาณน้ำระบาย		ปริมาณน้ำรับได้อีก (ล้าน ม.³) (ความจุที่ รนส.- ปริมาณน้ำปัจจุบัน)
	ปริมาณ (ล้าน ม.³)	% น้ำเก็บกัก	ปริมาณ (ล้าน ม.³)	% น้ำใช้การ	วันนี้ (ล้าน ม.³)	เมื่อวาน (ล้าน ม.³)	วันนี้ (ล้าน ม.³)	เมื่อวาน (ล้าน ม.³)	
๑.ภูมิพล	๘,๘๘๐	๖๖	๕,๐๘๐	๕๓	๑.๑๙	๑.๕๔	๒๗.๐๐	๒๗.๐๐	๔,๕๘๒
๒.สิริกิติ์	๗,๒๗๐	๗๖	๔,๔๒๐	๖๖	๔.๐๕	๖.๒๓	๒๖.๐๒	๒๕.๙๕	๓,๒๓๘
๓.จุฬารัตน์	๑๒๐	๗๓	๘๓	๖๕	๐.๐๖	๐.๐๐	๐.๖๕	๑.๐๖	๖๑
๔.อุบลรัตน์	๗๖๗	๓๒	๑๘๖	๑๐	๑.๕๖	๑.๕๖	๐.๕๐	๐.๕๐	๓,๘๗๓
๕.ลำปาว	๑,๑๒๔	๕๗	๑,๐๒๔	๕๔	๐.๔๑	๐.๓๘	๔.๖๑	๔.๕๘	๑,๓๒๖
๖.สิรินธร	๑,๑๘๙	๖๐	๓๕๘	๓๒	๐.๐๐	๐.๐๐	๐.๖๖	๐.๐๐	๗๗๗
๗.ป่าสักชลสิทธิ์	๕๔๑	๕๖	๕๓๘	๕๖	๐.๓๐	๐.๓๐	๒.๑๘	๒.๑๘	๔๑๙
๘.ศรีนครินทร์	๑๖,๑๕๒	๙๑	๕,๘๘๗	๗๙	๗.๙๙	๓.๙๐	๑๑.๙๗	๙.๙๕	๒,๖๑๘
๙.วชิราลงกรณ์	๗,๒๐๘	๘๑	๔,๑๙๖	๗๒	๐.๖๗	๔.๑๑	๑๐.๐๙	๑๐.๐๘	๓,๗๙๒
๑๐.ขุนด่านปราการชล	๑๖๘	๗๕	๑๖๓	๗๔	๐.๐๒	๐.๐๔	๒.๕๔	๒.๕๔	๕๗
๑๑.รัชชประภา	๔,๖๙๕	๘๓	๓,๓๔๓	๗๘	๔.๐๐	๔.๕๑	๐.๐๐	๒.๔๑	๑,๔๔๙
๑๒.บางกลาง	๑,๑๐๓	๗๖	๘๒๗	๗๐	๕.๘๐	๗.๖๖	๐.๐๐	๐.๐๐	๔๘๗

๕.สถานการณ์น้ำในประเทศ ณ วันที่ ๔ - ๗ มกราคม ๒๕๖๒ (ที่มา: กรมชลประทาน)

สถานี	แม่น้ำ	อำเภอ	จังหวัด	ระดับตลิ่ง (ม.รทก.)	ระดับน้ำ (ม.รทก.)				แนวโน้ม	เปรียบเทียบระดับตลิ่ง
					ศุกร์	เสาร์	อาทิตย์	จันทร์		
					๔ ม.ค.	๕ ม.ค.	๖ ม.ค.	๗ ม.ค.		
P.๑	ปิง	เมือง	เชียงใหม่	๓.๗๐	๑.๓๐	๑.๒๓	๑.๔๐	๑.๓๔	ลดลง	-๒.๓๖
W.๑C	วัง	เมือง	ลำปาง	๕.๒๐	๐.๒๕	๐.๑๔	๐.๐๐	-๐.๒๑	ลดลง	-๕.๔๑
Y.๑๖	ยม	บางระกำ	พิษณุโลก	๗.๓๐	๐.๔๕	๐.๔๕	๐.๔๕	๐.๔๕	ทรงตัว	-๖.๘๓
N.๗A	น่าน	เมือง	พิจิตร	๙.๘๗	๓.๐๗	๓.๐๑	๒.๙๖	๒.๘๑	ลดลง	-๘.๓๗
C.๒	เจ้าพระยา	เมือง	นครสวรรค์	๒๖.๒๐	๑๘.๖๑	๑๘.๕๑	๑๘.๕๐	๑๘.๔๙	ลดลง	-๗.๗๑
C.๑๓	เจ้าพระยา	สรรพยา	ชัยนาท	๑๖.๓๔	๕.๗๘	๕.๗๘	๕.๗๘	๕.๗๘	ทรงตัว	-๑๐.๕๖
M.๖A	มูล	สตึก	บุรีรัมย์	๖.๐๐	๐.๐๕	๐.๐๔	๐.๐๕	๐.๐๓	ลดลง	-๕.๙๗
M.๗	มูล	เมือง	อุบลราชธานี	๗.๐๐	๒.๕๔	๒.๕๓	๒.๕๑	๒.๕๐	ลดลง	-๔.๕
M.๑๙๑	ลำตะคอง	เมือง	นครราชสีมา	๓.๐๐	๐.๘๘	๐.๙๖	๐.๘๐	๐.๙๔	เพิ่มขึ้น	-๒.๐๖
M.๖๙	ลำซอบ	โครงการพิเศษ	อุบลราชธานี	๗.๓๐	๕.๔๐	๕.๓๙	๕.๓๘	๕.๓๕	ลดลง	-๑.๙๕
X.๖๔	คลองท่าแซะ	ท่าแซะ	ชุมพร	๑๗.๑๓	๘.๒๖	๘.๓๐	๑๑.๙๙	๑๔.๓๐	เพิ่มขึ้น	-๒.๘๓
X.๑๔๙	คลองกลาย	นบพิตำ	นครศรีธรรมราช	๓๓.๙๖	๒๘.๘๒	๓๐.๑๒	๒๙.๓๒	๒๙.๑๑	ลดลง	-๔.๘๕
X.๒๗๔	แม่น้ำโก-ลก	แว้ง	นราธิวาส	๒๔.๑๘	๑๙.๓๖	๑๙.๐๘	๑๙.๐๘	๑๙.๒๗	เพิ่มขึ้น	-๔.๙๑
X.๓๗A	แม่น้ำตาปี	พระแสง	สุราษฎร์ธานี	๑๑.๗๐	๗.๑๗	๗.๗๓	๙.๔๗	๙.๙๗	เพิ่มขึ้น	-๐.๗๙

*** ยังไม่ได้รับรายงาน

สถานการณ์น้ำในพื้นที่ลุ่มน้ำโขง ณ วันที่ ๓๑ ธันวาคม ๒๕๖๑ (ที่มา: Mekong River Commission (MRC))

สถานี	ปริมาณฝน ๒๔ ชม. (มม)	ระดับอ้างอิง (ม.รทก.)	ระดับตลิ่ง (ม.)	ระดับน้ำ (ม.) ๓๑ ธ.ค.	เปรียบเทียบระดับตลิ่ง	ระดับน้ำคาดการณ์ (ม.)			แนวโน้ม
						๑ ม.ค.	๒ ม.ค.	๓ ม.ค.	
อ.เชียงแสน จ.เชียงราย	๐.๖	๓๕๗.๑๑๐	๑๒.๘๐	๓.๑๙	-๙.๖๑	๓.๑๕	๒.๙๕	๓.๐๒	ลดลง
อ.เชียงคาน จ.เลย	๐.๐	๑๙๔.๑๑๘	๑๖.๐๐	๕.๓๐	-๑๐.๗๐	๕.๒๕	๕.๓๒	๕.๔๓	เพิ่มขึ้น
อ.เมือง จ.หนองคาย	๐.๐	๑๕๓.๖๔๘	๑๒.๒๐	๒.๔๗	-๙.๗๓	๒.๓๙	๒.๓๔	๒.๔๑	ลดลง
อ.เมือง จ.นครพนม	๐.๐	๑๓๐.๙๖๑	๑๒.๐๐	๒.๔๐	-๙.๖๐	๒.๓๗	๒.๓๕	๒.๓๒	ลดลง
อ.เมือง จ.มุกดาหาร	๐.๐	๑๒๔.๒๑๙	๑๒.๕๐	๒.๖๙	-๙.๘๑	๒.๖๖	๒.๖๔	๒.๖๓	ลดลง
อ.โขงเจียม จ.อุบลราชธานี	๐.๐	๘๙.๐๓๐	๑๔.๕๐	๓.๐๖	-๑๑.๔๔	๓.๑๙	๓.๑๔	๓.๐๘	เพิ่มขึ้น

***เนื่องจากปัจจุบันสถานการณ์น้ำน้อย MRC จึงมีการปรับปรุงข้อมูลเป็นรายสัปดาห์

๖.สถานการณ์เตือนภัย Early Warning ณ วันที่ ๖ มกราคม ๒๕๖๒ (ที่มา: สำนักวิจัย พัฒนาและอุทกวิทยา กรมทรัพยากรน้ำ) [เวลา ๑๕.๐๐ น.(เมื่อวาน) - ๐๘.๐๐ น. (วันนี้)]

การแจ้งเตือน	สถานี	การแจ้งเตือน
เตือนสีแดง (อพยพ)	-	-
เตือนสีเหลือง (เตือนภัย)	-	-
เตือนสีเขียว (เฝ้าระวัง)	บ้านเพียน ตำบลกรุงชิง อำเภอนบพิตำ จังหวัดนครศรีธรรมราช	ระดับน้ำ ๒.๒๖ เมตร วิกฤต ๔.๕๐ เมตร

***สำนักงานทรัพยากรน้ำภาคที่เกี่ยวข้องได้ดำเนินการแจ้งอาสาสมัครและเครือข่าย รวมถึงหน่วยงานที่เกี่ยวข้องในพื้นที่เสี่ยงภัยแล้ว

๗.สถานการณ์ธรณีพิบัติภัย ณ วันที่ ๖ มกราคม ๒๕๖๒ (ที่มา : กรมทรัพยากรธรณี)

น้ำป่าไหลหลากจังหวัดสุราษฎร์ธานีเมื่อวันที่ ๕ ม.ค. ๖๒ ที่ผ่านมา เนื่องจากได้เกิดฝนตกหนักจากอิทธิพลของพายุโซนร้อนปาบึกทำให้เกิดเหตุน้ำป่าไหลหลากเข้าท่วมพื้นที่ บ้านเรือนและสวนปาล์มของชาวบ้านในพื้นที่หมู่ ๖ บ้านชลคราม ตำบลดอนสัก อำเภอดอนสัก จังหวัดสุราษฎร์ธานีถนนที่ใช้สัญจรระหว่างหมู่บ้านใช้การไม่ได้ (ที่มา : สำนักข่าวไทย)

๘.เหตุการณ์วิกฤตน้ำปัจจุบัน ณ วันที่ ๖ มกราคม ๒๕๖๒ [เวลา ๑๕.๐๐ น.(เมื่อวาน) - ๐๘.๐๐ น. (วันนี้)]

จ.ตรัง - ในขณะนี้มวลน้ำจากอำเภอทุ่งสง ใน จ.นครศรีธรรมราช ได้ไหลมาตามแม่น้ำตรัง ได้หลากเข้าท่วมในพื้นที่ อ.รัษฎา และ อ.ห้วยยอด จากนั้นมวลน้ำดังกล่าวจะไหลมาสู่ตัวเมืองตรัง และ อ.กันตรัง ก่อนจะไหลลงสู่ทะเลต่อไป แต่จากการประเมินปริมาณน้ำในพื้นที่ขณะนี้ไม่มีฝนตกลงเพิ่ม ประกอบกับไม่มีธารน้ำหุน จึงคาดว่าปริมาณน้ำที่จะไหลมาสู่ตัวเมืองตรังนั้น คงไม่เพิ่มขึ้นไปกว่าเดิมนัก คาดว่าสถานการณ์จะกลับสู่ภาวะปกติ ในช่วง ๑-๒ วันนี้ แต่ทั้งนี้ทางกรมชลประทานตรัง ได้ปฏิบัติการขุดเปิดทางผันน้ำได้ทันทีหากเกิดสภาวะวิกฤต เพื่อเป็นการตัดยอดปริมาณน้ำบางส่วนจากแม่น้ำตรังเข้าสู่คลองผันน้ำของโครงการระบบระบายน้ำแม่น้ำตรัง เพื่อเป็นการบรรเทาปัญหาน้ำท่วมที่อาจเกิดขึ้นในเขตพื้นที่เขตเทศบาลเมืองตรัง

จ.นครศรีธรรมราช - บรรยากาศในเขตเทศบาลเมืองนครศรีธรรมราชในช่วงเช้านี้กลับเข้าสู่ภาวะปกติแล้ว โดยระดับน้ำที่เคยท่วมขังในหลายจุดของพื้นที่ เขตเทศบาลเมือง เข้าน้ำลดระดับลงจนแห้งสนิทโดยบริเวณถนนพัฒนาการคูขวาง ที่ก่อนหน้านี้มีระดับน้ำท่วม แต่ ตอนนี้ ระดับน้ำลดลงไปหมดแล้ว และทางเทศบาลฯ อยู่ในช่วงของการสำรวจความเสียหายและการฟื้นฟู

๙.สถานการณ์อุทกภัย ณ วันที่ ๖ มกราคม ๒๕๖๒ (ที่มา :กรมป้องกันและบรรเทาสาธารณภัย)

สถานการณ์กรณีพายุโซนร้อน “ปาบึก” (PABUK) ตั้งแต่วันที่ ๓-๖ ม.ค. ๖๒ ทำให้เกิดผลกระทบในพื้นที่ ๑๘ จังหวัด (นครศรีธรรมราช ปัตตานี สุราษฎร์ธานี สงขลา นราธิวาส ชุมพร ตรัง พัทลุง ระนอง กระบี่ ยะลา เพชรบุรี ประจวบคีรีขันธ์ จันทบุรี ตราด ระยอง สมุทรสาคร สมุทรสงคราม) ๙๐ อำเภอ ๔๐๗ ตำบล ๒,๖๓๕ หมู่บ้าน ๑๓๓ ชุมชน ราษฎรได้รับผลกระทบ ๒๑๒,๗๘๔ครัวเรือน ๖๙๖,๑๘๙ คน เสียชีวิต ๓ ราย (จ.นครศรีธรรมราช ๒ ราย จ.ปัตตานี ๑ ราย) สูญหาย ๑ ราย (จ.ปัตตานี) ยังคงเหลือจุดอพยพ รวม ๒๔ จุด ๒,๒๔๐ คน (จ.นครศรีธรรมราช จ.ชุมพร)

๑๐.การคาดหมายลักษณะอากาศ ๗ วันข้างหน้า (ระหว่างวันที่ ๕ - ๑๑ มกราคม ๒๕๖๒)

ในวันที่ ๖ ม.ค. ๖๒ ภาคตะวันออกเฉียงเหนือ ภาคตะวันออก และภาคกลางมีฝนฟ้าคะนองเกิดขึ้น แต่ยังคงมีอากาศเย็น ส่วนในช่วงวันที่ ๗-๑๒ ม.ค. ๖๒ บริเวณภาคเหนือมีฝนฟ้าคะนองเกิดขึ้นในระยะแรก หลังจากนั้นอุณหภูมิจะลดลง ๒-๔ องศาเซลเซียส กับมีลมแรงและมีอากาศเย็นถึงหนาว ส่วนภาคตะวันออกเฉียงเหนือ ภาคกลาง และภาคตะวันออกยังคงมีอากาศเย็น

๑๑.โครงการพัฒนาแหล่งน้ำ (สำนักอนุรักษ์และฟื้นฟูแหล่งน้ำ กรมทรัพยากรน้ำ ข้อมูล ณ วันที่ ๑๑ ธันวาคม ๒๕๖๑)

ลำดับที่	ชื่อโครงการ	พื้นที่ดำเนินการ				ความจุเก็บกัก (ล้าน ลบ.ม.)	ปริมาณปัจจุบัน (ล้าน ลบ.ม.)
		ตำบล	อำเภอ	จังหวัด	ลุ่มน้ำหลัก		
๑	โครงการอนุรักษ์ฟื้นฟูแหล่งน้ำห้วยไม้เต็ง		บ้านคา,สวนผึ้ง	ราชบุรี	แม่กลอง	วางท่อผันน้ำ	-
๒	โครงการอนุรักษ์ฟื้นฟูแหล่งน้ำหนองแขมหลวง	ต.แม่ปู้	แม่พริก	ลำปาง	วัง	๒.๖๙	๐.๑๙
๓	โครงการอนุรักษ์ฟื้นฟูแหล่งน้ำทุ่งกระเด็น	เยี่ยปราสาท,ท่าโพธิ์, ทุ่งกระเด็น, ทุ่งตาด	หนองกี่	บุรีรัมย์	มูล	๘.๖๓	๔.๙๓
๔	โครงการอนุรักษ์ฟื้นฟูแหล่งน้ำบึงกิว (บึงจิว)	ธงธานี,บึงนคร	อรัญบุรี	ร้อยเอ็ด	ชี	๔.๘๖	๓.๖๘
๕	โครงการอนุรักษ์ฟื้นฟูแหล่งน้ำหนองตีนคอย	สามเงา,ยกกระบัตร	สามเงา	ตาก	วัง	๕.๕๐	๕.๖๖
๖	โครงการอนุรักษ์ฟื้นฟูแหล่งน้ำหนองบัวพระเจ้าหลวง	เชิงคอย	ดอกสะเก็ด	เชียงใหม่	ปิง	๐.๔๕	๐.๔๕
๗	โครงการอนุรักษ์ฟื้นฟูแหล่งน้ำคลองพระปรัง		กบินทร์บุรี	ปราจีนบุรี	ปราจีนบุรี	ก่อสร้างฝาย	-
๘	โครงการอนุรักษ์ฟื้นฟูแหล่งน้ำหนองบัวลอย	แม่ยม	เมือง	แพร่	ยม	๒.๕๐	๒.๒๑
๙	โครงการอนุรักษ์ฟื้นฟูแหล่งน้ำคลองหลุมทองกลาง	สิงหนาท	ลาดบัวหลวง	พระนครศรีอยุธยา	เจ้าพระยา	-	-
๑๐	โครงการอนุรักษ์ฟื้นฟูแหล่งน้ำบึงสีไฟ		เมือง	พิจิตร	น่าน	๐.๖๐	๐.๕๑
๑๑	โครงการอนุรักษ์ฟื้นฟูแหล่งน้ำพื้นที่บางระกำ		บางระกำ	พิษณุโลก	ยม	๒.๐๑	๑.๑๕
๑๒	โครงการอนุรักษ์ฟื้นฟูแหล่งน้ำห้วยหลวง-หนองหายา		กุ่มกาวปี	อุดรธานี	ชี	๑๐๗.๘๗	๘๓.๒๑
๑๓	โครงการอนุรักษ์ฟื้นฟูแหล่งน้ำโครงการลำน้ำอิง		แม่ใจ,เมือง	พะเยา	โขง	๑.๐๓	๐.๖๘
๑๔	โครงการอนุรักษ์ฟื้นฟูแหล่งน้ำหนองลาดควาย	นาแต่	คำตากล้า	สกลนคร	โขง	๓.๔๕	๔.๕๓
๑๕	โครงการอนุรักษ์ฟื้นฟูแหล่งน้ำแจะแม่ (พื้นที่แก้มลิงบึงเชียงตึก)	แจะแม่,ในเมือง	เมือง	อุบลราชธานี	มูล	๒.๐๐	๑.๒๖
	รวม					๑๔๑.๕๙	๑๐๘.๔๗

***มีการปรับปรุงข้อมูลราย ๒ สัปดาห์

๑๒.การช่วยเหลือเพื่อบรรเทาสถานการณ์ภัยแล้ง (กรมทรัพยากรน้ำ)

สรุปการสูบน้ำ และบริการน้ำดื่ม เพื่อช่วยเหลือสถานการณ์ภัยแล้งตั้งแต่ ๒๙ ตุลาคม - ๓ มกราคม พ.ศ. ๒๕๖๒

หน่วยงาน	จังหวัด	ปริมาณสูบน้ำ (ลบ.ม.)	ปริมาณแจกจ่ายน้ำ (ลิตร)	ประโยชน์ที่ได้รับ		
				อุปโภค-บริโภค		
				ครัวเรือน	ประชากร	พื้นที่
ภาค ๑	ลำปาง	๔๘๐	-	๑๒	๖๐	๕๐
ภาค ๒	นครสวรรค์	๕๓๖,๗๖๐	๑๒,๐๐๐	๓๒๐	-	๑,๔๐๐
	อุทัยธานี	๗๕๙,๗๘๐	-	-	-	๒,๐๐๐
	สิงห์บุรี	๔๖๐,๐๘๐	-	๑๕๐	๔๕๐	-
	ลพบุรี	๔๑๗,๙๖๐	-	๘๕๓	๒,๑๖๙	-
ภาค ๓	อุดรธานี	๒๒๑,๙๕๐	-	๓๔๙	๑,๖๒๐	๒,๒๐๐
ภาค ๔	ขอนแก่น	๗๑๙,๒๔๐	-	๑,๘๗๕	๗,๘๔๗	-
	มหาสารคาม	๒๘,๐๐๐	-	๘๘	๕๒๑	-
	ร้อยเอ็ด	๑๔๖,๘๐๐	-	๒๐๑	๘๐๐	-
ภาค ๕	บุรีรัมย์	๒๙๓,๒๐๐	-	๘๕๖	๓,๗๒๘	-
	นครราชสีมา	๘๒๑,๔๕๐	-	๒,๓๙๖	๘,๓๘๙	-
ภาค ๖	ปราจีนบุรี	๒,๑๑๒,๐๐๐	-	๗๙๔	๒,๖๔๒	๖,๗๗๕
ภาค ๙	อุดรดิตถ์	-	๓๔๑,๖๐๐	๘๕๒	๒,๓๐๐	-
	สุโขทัย	๑๖,๐๘๘	-	๔๒๕	๑,๑๕๐	-
ภาค ๑๑	อุบลราชธานี	๖๔,๒๒๕	-	๕๐๗	๑,๘๓๕	-
		๖,๕๙๘,๐๑๓	๓๕๓,๖๐๐	๙,๖๗๘	๓๓,๕๑๑	๑๒,๔๒๕

๑๓.การช่วยเหลือเพื่อบรรเทาสถานการณ์อุทกภัย (กรมทรัพยากรน้ำ)

สรุปการสูบน้ำ และบริการน้ำดื่ม เพื่อช่วยเหลือสถานการณ์อุทกภัยตั้งแต่ ๒๙ ตุลาคม – ๓ มกราคม พ.ศ. ๒๕๖๒

หน่วยงาน	จังหวัด	ปริมาณสูบน้ำ (ลบ.ม.)	ปริมาณแจกจ่ายน้ำ (ลิตร)	ประโยชน์ที่ได้รับ		
				อุปโภค-บริโภค		
				ครัวเรือน	ประชากร	พื้นที่
ภาค ๗	เพชรบุรี	๙,๗๒๐	-	๒,๖๐๐	๑๑,๐๐๐	-
	นครปฐม	๒๔,๓๐๐	-	๑๕๐	๘๐๐	๑,๐๐๐
ภาค ๘	สงขลา	๓๑๙,๑๔๐	-	๒,๖๘๐	๖,๔๘๐	-
	พัทลุง	๑๐๖,๙๒๐	-	๙๘๓	๑,๑๓๔	-
	นครศรีธรรมราช	๓๒,๔๐๐	-	๘๓๖	-	-
ภาค ๑๐	ชุมพร	๔,๐๐๐	-	๓๕	๑๒๐	๑๕
	ภูเก็ต	๔,๘๐๐	-	๙๘๐	๔,๒๒๕	๕,๖๐๐
	สุราษฎร์ธานี	๓,๒๐๐	-	๑๐	๓๐	๑๕๐
		๕๐๔,๔๘๐	-	๘,๒๗๔	๒๓,๗๘๙	๖,๗๖๕

ความช่วยเหลือด้านการป้องกันวิกฤติน้ำ ของกรมทรัพยากรน้ำ

วันที่ ๒๘ พฤศจิกายน ๒๕๖๑ - ๒ มกราคม ๒๕๖๒

๑) สำนักงานทรัพยากรน้ำภาค ๓

๒) พื้นที่ดำเนินการ ดำเนินการสูบน้ำจากโครงการอนุรักษ์ฟื้นฟูแหล่งน้ำหนองบ่อนกเป้า และลำน้ำห้วยหลวง เข้าพื้นที่
การเกษตรชาวบ้านท่าเสี้ยวหมู่ที่ ๗, ๙ และ ๑๓ ตำบลสร้างคอม จังหวัดอุดรธานี

๓) ผลประโยชน์ที่คาดว่าจะได้รับ ๒,๒๐๐ ไร่ ๒๗๙,๗๕๐ ลูกบาศก์เมตร
๓๔๙ ครัวเรือน คน



ความช่วยเหลือด้านการป้องกันวิกฤติน้ำ ของกรมทรัพยากรน้ำ

วันที่ ๒๔ - ๓๐ ธันวาคม ๒๕๖๑

๑) สำนักงานทรัพยากรน้ำภาค ๕

๒) พื้นที่ดำเนินการ ดำเนินการสูบน้ำจากลำชีไปยังสระน้ำของโครงการฟาร์มตัวอย่างตามพระราชดำรินในสมเด็จพระนางเจ้าฯ พระบรมราชินีนาถ บ้านกระเจา ตำบลลำควน อำเภอกะสัง จังหวัดบุรีรัมย์

๓) ผลประโยชน์ที่คาดว่าจะได้รับ ๓๐๐ ไร่ ๑๐๐,๐๐๐ ลูกบาศก์เมตร
๑๗๘ ครัวเรือน ๘๐๑ คน



ข้อมูลจาก : dwr.go.th

จึงเรียนมาเพื่อโปรดทราบ

นายสุวัฒน์ เปี่ยมปัจจัย
อธิบดีกรมทรัพยากรน้ำ