

สรุปสถานการณ์น้ำของประเทศ วันที่ ๒๔ สิงหาคม ๒๕๕๙

๑. ฝน การคาดการณ์ปริมาณฝน (มิลลิเมตร) เดือน สิงหาคม กันยายน และตุลาคม ๒๕๕๙ เปรียบเทียบกับค่าปกติ [ค่าปกติ = ค่าเฉลี่ยฝนในคาบ ๓๐ ปี (๒๕๒๔ - ๒๕๕๓)] มีรายละเอียดตามตาราง

ภาค/เดือน (ปริมาณฝนคาดการณ์)	สิงหาคม ๒๕๕๙		กันยายน ๒๕๕๙		ตุลาคม ๒๕๕๙	
	ค่าประมาณ (มม.)	ความหมาย	ค่าประมาณ (มม.)	ความหมาย	ค่าประมาณ (มม.)	ความหมาย
เหนือ	๒๐๐ - ๒๗๐ มม.	สูงกว่าค่าปกติเล็กน้อย	๒๑๐ - ๒๖๐ มม.	สูงกว่าค่าปกติเล็กน้อย	๑๐๐ - ๑๕๐ มม.	ใกล้เคียงค่าปกติ
ตะวันออกเฉียงเหนือ	๒๖๐ - ๓๑๐ มม.	สูงกว่าค่าปกติเล็กน้อย	๒๕๐ - ๒๙๐ มม.	สูงกว่าค่าปกติเล็กน้อย	๑๐๐ - ๑๕๐ มม.	ใกล้เคียงค่าปกติ
กลาง	๑๖๐ - ๒๐๐ มม.	ใกล้เคียงค่าปกติ	๒๕๐ - ๒๙๐ มม.	ใกล้เคียงค่าปกติ	๑๗๐ - ๒๒๐ มม.	ใกล้เคียงค่าปกติ
ตะวันออกเฉียงเหนือ	๓๐๐ - ๔๐๐ มม.	สูงกว่าค่าปกติเล็กน้อย	๓๐๐ - ๔๐๐ มม.	สูงกว่าค่าปกติเล็กน้อย	๒๐๐ - ๒๕๐ มม.	ใกล้เคียงค่าปกติ
ภาคใต้ฝั่งตะวันออก	๑๐๐ - ๑๕๐ มม.	ใกล้เคียงค่าปกติ	๑๓๐ - ๑๗๐ มม.	ใกล้เคียงค่าปกติ	๒๓๐ - ๒๘๐ มม.	ใกล้เคียงค่าปกติ
ภาคใต้ฝั่งตะวันตก	๔๐๐ - ๕๐๐ มม.	สูงกว่าค่าปกติเล็กน้อย	๔๐๐ - ๕๐๐ มม.	สูงกว่าค่าปกติเล็กน้อย	๓๐๐ - ๔๐๐ มม.	ใกล้เคียงค่าปกติ
กรุงเทพฯ และปริมณฑล	๒๑๐ - ๒๖๐ มม.	สูงกว่าค่าปกติเล็กน้อย	๓๐๐ - ๔๐๐ มม.	สูงกว่าค่าปกติเล็กน้อย	๒๗๐ - ๓๒๐ มม.	ใกล้เคียงค่าปกติ

ที่มาข้อมูล : กรมอุตุนิยมวิทยา พยากรณ์อากาศ ๓ เดือน (http://www.tmd.go.th/month_forecast.php)

ปริมาณฝน ณ วันที่ ๒๒ สิงหาคม ๒๕๕๙	หน่วย	เหนือ	กลาง	ตะวันออกเฉียงเหนือ	ตะวันออก	ใต้	ทั้งประเทศ
ฝนสูงสุด ๒๔ ชม.	มม.	๕๕.๓	๑๘.๓	๙๘.๙	๑๓.๓	๒.๓	๙๘.๙
สถานีอุตุนิยมวิทยา		น่าน สกข.	ลพบุรี	มหาสารคาม	นครนายก	กระบี่	มหาสารคาม
ฝนสะสมปี ๕๘	มม.	๖๕๑.๑ + ๙๖.๑	๖๖๐.๔ - ๑๕๒.๓	๗๘๐.๔ + ๓๖.๖	๙๓๒.๔ + -๑๘๙.๔	๘๖๑.๘ + ๘๐.๗	๗๖๑.๓ + ๑๑.๗
ฝนสะสมปี ๕๙	มม.	๗๔๗.๒ + ๑๓%	๕๐๘.๑ - ๓๐%	๗๘๕.๐ + ๐.๕%	๗๔๓.๑ + -๒.๕%	๙๕๒.๕ + ๙%	๗๗๓.๑ + ๒%
ฝนสะสม ๓๐ ปี	มม.	๗๘๒.๗	๗๓๕.๙	๙๕๕.๑	๑๑๘๔.๔	๑๑๖๓.๖	๙๓๐.๙

ที่มาข้อมูล : กรมอุตุนิยมวิทยา สรุปลักษณะอากาศรายวัน (<http://www.tmd.go.th/climate/climate.php>)

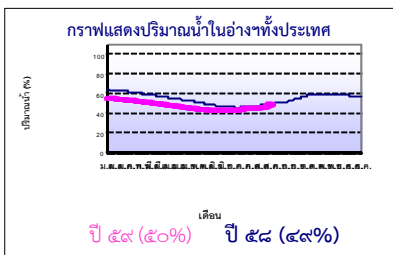
ปริมาณฝนสูงสุด ๒๔ ชม.เพิ่มเติม กรมอุตุนิยมวิทยาได้รายงานเพิ่มเติมโดยการบันทึกของเจ้าหน้าที่เป็นรายวัน ณ เวลา ๐๗.๐๐ น.ของวันนี้ ปริมาณฝนสูงสุดวันนี้เท่ากับ ๑๑๔.๐ มม. ที่ อ.ประจักษ์ศิลปาคม จ.อุดรธานี

๒. น้ำในอ่างเก็บน้ำขนาดใหญ่



ปริมาณน้ำในอ่าง	หน่วย	เหนือ	กลาง	ต.เฉียงเหนือ	ตะวันออก	ตะวันตก	ใต้	ทั้งประเทศ
น้ำในอ่างปี ๕๘	ล้าน(ลบ.ม)	๘,๔๒๔	๒,๓๑๑	๒,๘๘๔	๓,๕๕๘	๑,๖๗๔	๕,๙๑๗	๓๔,๕๖๑
	%	๓๔%	๑๓%	๓๔%	๒๙%	๖%	๒๓%	๔๔%
น้ำในอ่างปี ๕๙	ล้าน(ลบ.ม)	๑๐,๓๖๙ + ๘%	๓,๓๓๒ + ๗%	๒,๗๓๘ - ๑%	๔,๒๑๑ + ๖%	๑,๖๒๕ - ๒%	๕,๑๐๓ - ๑๐%	๓๕,๒๔๗ + ๑%
๒๓ ส.ค. ๕๙	%	๔๒%	๒๔%	๓๓%	๓๕%	๖%	๖%	๕๐%
น้ำในอ่างปี ๕๙	ล้าน(ลบ.ม)	๑๖,๘๐๔ - ๒๙%	๓,๔๖๖ - ๑%	๓,๖๗๙ - ๑.๕%	๖,๙๒๒ - ๒.๙%	๒,๓๖๒ - ๒.๙%	๖,๙๓๘ - ๒.๒%	๕๒,๓๑๑ - ๒.๖%
๒๓ ส.ค. ๕๙	%	๗๑%	๒๕%	๔๘%	๖๔%	๙%	๘๕%	๗๖%

ที่มาข้อมูล : กรมชลประทาน ตารางสรุปข้อมูลอ่างขนาดใหญ่ทั่วประเทศ (http://watersid.go.th/flood/flood/res_table.htm)



หมายเหตุ ๑. อ่างที่มีปริมาณน้ำต่ำกว่า ๕๐% ของความจุมี ๒๘ อ่าง คือ ๑.ลำพระเพลิง (๑๐%) ๒.แม่กวาง (๑๖%) ๓.ปารามบุรี (๑๖%) ๔.ลำแจะ (๑๗%) ๕.กระเสียว (๑๘%) ๖.ลำตะคอง (๑๘%) ๗.มูลบน (๒๑%) ๘.บางพระ (๒๑%) ๙.คลองสิียด (๒๒%) ๑๐.ป่าสักฯ (๒๖%) ๑๑.จุฬาภรณ์ (๒๖%) ๑๒.น้ำพุง (๒๗%) ๑๓.อุบลรัตน์ (๒๗%) ๑๔.ห้วยหลวง (๒๗%) ๑๕.ทับเสลา (๒๘%) ๑๖.แก่งกระจาน (๒๘%) ๑๗.ลำปาว (๒๘%) ๑๘.แม่จัด (๒๙%) ๑๙.หนองปลาไหล (๓๐%) ๒๐.บางบาล (๓๑%) ๒๑.ภูมิพล (๓๔%) ๒๒.กวิกรม (๓๔%) ๒๓.น้ำอูน (๓๖%) ๒๔.แควน้อย (๓๘%) ๒๕.กวิคอบมา (๔๐%) ๒๖.ลำน้ำรอง (๔๕%) ๒๗.ประแสร์ (๔๘%) และ ๒๘.ขุนด่าน (๔๙%) ๒. อ่างที่มีปริมาณน้ำเก็บกักตั้งแต่ ๘๐% ของความจุ - ไม่มี -

๓. สรุปสถานการณ์น้ำในแม่น้ำและลุ่มน้ำสายสำคัญ

๓.๑ สรุปสถานการณ์น้ำทั่วประเทศ (ศูนย์ประมวลวิเคราะห์สถานการณ์น้ำ กรมชลประทาน) (๒๓ ส.ค.) : สถานีน้ำท่าที่อยู่ในเกณฑ์น้ำน้อย ได้แก่ สถานี P.๑ จ.เชียงใหม่, สถานี P.๗A จ.กำแพงเพชร, สถานี P.๑๗ จ.นครสวรรค์, สถานี W.๕A จ.ตาก, สถานี Y.๑๖ จ.พิษณุโลก, สถานี N.๕A จ.พิษณุโลก, สถานี M.๖A จ.บุรีรัมย์, สถานี M.๙ จ.ศรีสะเกษ, สถานี M.๗ จ.อุบลราชธานี, สถานี Kgt.๑๐ จ.สระแก้ว, สถานี Kgt.๓ จ.ปราจีนบุรี, สถานี X.๑๕๘ จ.ชุมพร และสถานี X.๑๑๙A จ.นครราชสีมา สถานีน้ำท่าที่อยู่ในเกณฑ์ปกติ ได้แก่, สถานี Y.๑ C, จ.แพร่, สถานี N.๑ จ.น่าน, สถานี N.๖๗ จ.นครสวรรค์ และสถานี X.๓๓A จ.สุราษฎร์ธานี แนวโน้มระดับน้ำ แม่น้ำน่าน และแม่น้ำโขง-ลก มีแนวโน้มระดับน้ำเพิ่มขึ้น แม่น้ำปิง แม่น้ำวัง แม่น้ำยม แม่น้ำบางปะกง แม่น้ำท่าตะเภา และแม่น้ำตาปี มีแนวโน้มระดับน้ำลดลง แม่น้ำมูล และแม่น้ำพระสทิง มีแนวโน้มระดับน้ำทรงตัว

๓.๒.๑) สำนักวิจัย พัฒนา และอุทกวิทยา :

- สถานการณ์น้ำในแม่น้ำโขง (ที่มาข้อมูล : สรุปสถานการณ์น้ำประจำวัน : ศูนย์ประมวลวิเคราะห์สถานการณ์น้ำ กรมชลประทาน) ระดับน้ำแม่น้ำโขง ณ วันที่ ๒๓ สิงหาคม ๒๕๕๙ ที่สถานีเชียงแสน เชียงคาน หนองคาย นครพนม มุกดาหาร และโขงเจียม วัดได้ ๕.๕๖, ๑๒.๘๘, ๑๑.๔๑, ๑๐.๒๑, ๙.๖๘ และ ๑๐.๕๖ เมตร ตามลำดับ เปรียบเทียบกับตลิ่ง มีค่าเท่ากับ -๗.๒๔, -๓.๑๒, -๐.๗๙, -๒.๒๔, -๒.๓๒ และ -๓.๙๔ เมตร ตามลำดับ แนวโน้มระดับน้ำท่า สถานีเชียงแสน นครพนม มุกดาหาร และโขงเจียม มีแนวโน้มระดับน้ำเพิ่มขึ้น สถานี เชียงคาน และหนองคาย มีแนวโน้มระดับน้ำลดลง

- ระบบปฏิบัติการเฝ้าระวัง และเตือนภัยล่วงหน้าหลาก - ดินถล่ม (Early Warning) (๒๓ส.ค.) สถานีเตือนภัยระดับเฝ้าระวัง ได้แก่ จ.พิษณุโลก ที่บ้านแก่งลาด ต.ห้วยเอี้ย อ.นครไทย

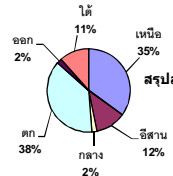
เตือนด้วยน้ำฝน ฝนสะสม ๑๒ ชม. ณ เวลา ๐๙:๒๖ น. ๘๓.๕ มม.

๓.๒.๒) ศูนย์ป้องกันวิกฤติน้ำ : ระบบติดตามและเฝ้าระวังสถานการณ์น้ำ

- โครงการสำรวจติดตั้งระบบตรวจวัดสถานภาพน้ำทางไกลอัตโนมัติ (ในลุ่มน้ำ)

รายงานสรุปสภาพน้ำในอ่างเก็บน้ำขนาดใหญ่และขนาดกลาง

ปริมาณน้ำรวมทั่วประเทศ
70,520 ล้าน ลบ.ม. (100%)



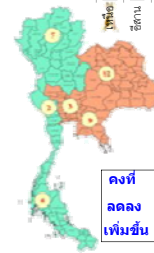
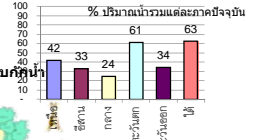
ปริมาณน้ำรวมทั่วประเทศ
(เมื่อเทียบกับปริมาณน้ำรวม
ทั้งหมด) ณ
วันที่ 23 สิงหาคม 2559 เท่ากับ
35,247 ล้าน ลบ.ม. หรือ เท่ากับ
50%
วันที่ 23 สิงหาคม 2558 เท่ากับ
34,561 ล้าน ลบ.ม. หรือ เท่ากับ
49%

รายงานสถานการณ์ ณ. วันที่ 23 สิงหาคม 2559

ปริมาณน้ำในอ่างที่ใช้การได้ในสัปดาห์นี้ + มากกว่า / - น้อยกว่า สัปดาห์ก่อน

1,047.22 ล้าน ลบ.ม.

ภาค	สถานการณ์ปริมาณน้ำในอ่าง				ปริมาณน้ำ เปลี่ยนแปลง (ล้าน ม.³)	สถานะ
	ลดลง (แห่ง)	คงที่ (แห่ง)	เพิ่มขึ้น (แห่ง)	รวม (แห่ง)		
ภาคเหนือ	1	1	5	7	694.00	ปริมาณน้ำในอ่างเก็บน้ำเพิ่มขึ้น
ภาคตะวันออกเฉียงเหนือ	9	1	2	12	-18.00	ปริมาณน้ำในอ่างเก็บน้ำลดลง
ภาคกลาง	2	-	1	3	-27.00	ปริมาณน้ำในอ่างเก็บน้ำลดลง
ภาคตะวันออก	-	-	2	2	350.00	ปริมาณน้ำในอ่างเก็บน้ำเพิ่มขึ้น
ภาคใต้	8	-	1	9	-8.78	ปริมาณน้ำในอ่างเก็บน้ำลดลง
ภาคใต้	1	-	3	4	57.00	ปริมาณน้ำในอ่างเก็บน้ำเพิ่มขึ้น
รวมทั้งประเทศ	21	2	14	37	1047.22	ปริมาณน้ำในอ่างเก็บน้ำเพิ่มขึ้น



คงที่	2	อ่าง
ลดลง	21	อ่าง
เพิ่มขึ้น	14	อ่าง

ภาค อ่างเก็บน้ำ ชื่อ	ความจุ ที่ รณก. (ล้าน ม.³)	ปริมาณน้ำ ที่ใช้งาน ไม่ได้ (ล้าน ม.³)	ใช้การ ได้จริง (ล้าน ม.³)	ปริมาณน้ำรวม วันที่ 23 สิงหาคม 2558		ปัจจุบัน วันที่ 23 สิงหาคม 2559				สัปดาห์ก่อน วันที่ 17 สิงหาคม 2559				ปริมาณน้ำ + เพิ่มขึ้น - ลดลง (ล้าน ม.³)	สถานการณ์ ปริมาณน้ำ ในอ่าง
				ปริมาณน้ำรวม (ล้าน ม.³)	%	ปริมาณน้ำรวม		ปริมาณน้ำรวม		ปริมาณน้ำรวม		ปริมาณน้ำรวม			
						ปริมาณน้ำรวม (ล้าน ม.³)	%	ปริมาณน้ำรวม (ล้าน ม.³)	%	ปริมาณน้ำรวม (ล้าน ม.³)	%	ปริมาณน้ำรวม (ล้าน ม.³)	%		
ภาคเหนือ (7)															
1 ภูมิพล (2) ดาก	13,462	3,800	9,662	4,304	32%	4,552	34%	752	6%	4,495	33%	695	5%	57.00	เพิ่มขึ้น
2 สิริกิติ์ (2) อุดรดิต	9,510	2,850	6,660	3,756	39%	5,240	55%	2,390	25%	4,611	48%	1,761	19%	629.00	เพิ่มขึ้น
3 แม่จัน เชียงใหม่	265	12	253	62	23%	76	29%	64	24%	66	25%	54	20%	10.00	เพิ่มขึ้น
4 แม่จัน เชียงใหม่	263	14	249	30	11%	42	16%	28	11%	42	16%	28	11%	-	คงที่
5 กัลม ลำปาง	106	3	103	34	32%	36	34%	33	31%	34	32%	31	29%	2.00	เพิ่มขึ้น
6 กวคองหามา ลำปาง	170	6	164	16	9%	68	40%	62	36%	54	32%	48	28%	14.00	เพิ่มขึ้น
7 แควน้อย พิษณุโลก	939	43	896	222	24%	355	38%	312	33%	373	40%	330	35%	-18.00	ลดลง
รวมภาคเหนือ 35.05%	24,715	6,728	17,987	8,424	34%	10,369	42%	3,641	15%	9,675	39%	2,947	12%	694.00	เพิ่มขึ้น
ภาคตะวันออกเฉียงเหนือ (12)															
8 ห้วยหลวง อุดรธานี	136	7	129	25	18%	37	27%	30	22%	38	28%	31	23%	-1.00	ลดลง
9 น้ำอูน สกลนคร	520	45	475	238	46%	187	36%	142	27%	185	36%	140	27%	2.00	เพิ่มขึ้น
10 น้ำพอง (2) สกลนคร	165	8	157	49	30%	44	27%	36	22%	45	27%	37	22%	-1.00	ลดลง
11 จุฬารัตน์ (2) ชัยภูมิ	164	37	127	50	30%	42	26%	5	3%	42	26%	5	3%	-	คงที่
12 อมลจันทน์ (2) ขอนแก่น	2,431	581	1,850	635	26%	656	27%	75	3%	663	27%	82	3%	-7.00	ลดลง
13 ลำปาว กาฬสินธุ์	1,980	100	1,880	613	31%	560	28%	460	23%	574	29%	474	24%	-14.00	ลดลง
14 ลำตะคอง นครราชสีมา	314	22	292	73	23%	58	18%	36	11%	59	19%	37	12%	-1.00	ลดลง
15 ลำพระเพลิง นครราชสีมา	155	1	154	23	15%	16	10%	15	10%	17	11%	16	10%	-1.00	ลดลง
16 มูลมน นครราชสีมา	141	7	134	41	29%	29	21%	22	16%	30	21%	23	16%	-1.00	ลดลง
17 ลำพระนคร นครราชสีมา	275	7	268	66	24%	46	17%	39	14%	47	17%	40	15%	-1.00	ลดลง
18 ลำนางรอง บุรีรัมย์	121	3	118	47	39%	55	45%	52	43%	57	47%	54	45%	-2.00	ลดลง
19 สิริธร (2) อุบลราชธานี	1,966	831	1,135	984	50%	1,008	51%	177	9%	999	51%	168	9%	9.00	เพิ่มขึ้น
รวมภาคตะวันออกเฉียงเหนือ 11.80%	8,369	1,649	6,720	2,844	34%	2,738	33%	1,089	13%	2,757	33%	1,107	13%	-18.00	ลดลง
ภาคกลาง (3)															
20 ป่าสักชลสิทธิ์ ลพบุรี	960	3	957	121	13%	245	26%	242	25%	272	28%	269	28%	-27.00	ลดลง
21 ห้วยเสลา อุทัยธานี	160	17	143	45	28%	44	28%	27	17%	45	28%	28	18%	-1.00	ลดลง
22 กระเสียว สุพรรณบุรี	240	40	200	65	27%	43	18%	3	1%	42	18%	2	1%	1.00	เพิ่มขึ้น
รวมภาคกลาง 1.93%	1,360	60	1,300	231	17%	332	24%	272	20%	359	26%	299	22%	-27.00	ลดลง
ภาคตะวันออก (2)															
23 ศรีนครินทร์ (2) กาญจนบุรี	17,745	10,265	7,480	12,196	69%	11,704	66%	1,439	8%	11,582	65%	1,317	7%	122.00	เพิ่มขึ้น
24 วิชาจางกรณ (2) กาญจนบุรี	8,860	3,012	5,848	4,549	51%	4,531	51%	1,519	17%	4,303	49%	1,291	15%	228.00	เพิ่มขึ้น
รวมภาคตะวันออก 37.73%	26,605	13,277	13,328	16,745	63%	16,235	61%	2,958	11%	15,885	60%	2,608	10%	350.00	เพิ่มขึ้น
ภาคใต้ (5+4)															
25 ชุมตาหนาม นครนายก	224	5.00	219	65	29%	110	49%	105	47%	109	49%	104	46%	1.00	เพิ่มขึ้น
26 คองสิม็ด ละโว้	420	30.00	390	47	11%	94	22%	64	15%	95	23%	65	15%	-1.00	ลดลง
27 บางพระ (3) ชลบุรี	117	12.00	105	15	13%	25	21%	13	11%	26	22%	14	12%	-1.00	ลดลง
28 นนทบุรี (3) ระยอง	164	13.75	150	64	39%	49	30%	35	22%	53	32%	39	24%	-4.00	ลดลง
29 ประแสร์ (3) ระยอง	295	20.00	275	167	57%	143	48%	123	42%	145	49%	125	42%	-2.00	ลดลง
30 มานประชัน (3) ระยอง	17	0.72	16	4	23%	5	29%	4	25%	5	30%	4.29	26%	-0.22	ลดลง
31 นนทบุรี (3) ระยอง	21	1.00	20	2	7%	3	16%	2	11%	3	16%	2.49	12%	-0.05	ลดลง
32 ดงกราม (3) ระยอง	79	3.00	76	25	31%	17	22%	14	18%	18	22%	14.54	18%	-0.40	ลดลง
33 คองใหญ่ (3) ระยอง	45	3.00	42	11	25%	25	54%	22	48%	26	57%	22.83	50%	-1.11	ลดลง
รวมภาคใต้ 11.62%	1,383	88	1,294	400	29%	471	34%	383	28%	480	35%	391	28%	-8.78	ลดลง
ภาคใต้ (4)															
34 แก่งกระจาน เพชรบุรี	710	65	645	293	41%	197	28%	132	19%	196	28%	131	18%	1.00	เพิ่มขึ้น
35 ปราณบุรี ประจวบคีรีขันธ์	347	18	329	98	28%	56	16%	38	11%	49	14%	31	9%	7.00	เพิ่มขึ้น
36 รัชชประภา (2) สุราษฎร์ธานี	5,639	1,352	4,287	4,609	82%	4,396	78%	3,044	54%	4,338	77%	2,986	53%	58.00	เพิ่มขึ้น
37 บางลา (2) ยะลา	1,454	276	1,178	917	63%	454	31%	178	12%	463	32%	187	13%	-9.00	ลดลง
รวมภาคใต้ 11.62%	8,150	1,711	6,439	5,917	73%	5,103	63%	3,392	42%	5,046	62%	3,335	41%	57.00	เพิ่มขึ้น
รวมทั้งประเทศ 100% (37)	70,582	23,513	47,068	34,561	49%	35,247	50%	11,735	17%	34,201	48%	10,687	15%	1,047.22	เพิ่มขึ้น

ที่มาข้อมูล : ตารางสรุปสภาพน้ำในอ่างเก็บน้ำขนาดใหญ่ทั่วประเทศ และตารางสรุปสภาพน้ำในอ่างเก็บน้ำภาคตะวันออก กรมชลประทาน

หมายเหตุ :

- อ่างเก็บน้ำขนาดใหญ่ หมายถึง อ่างเก็บน้ำที่มีความจุตั้งแต่ 100 ล้าน ลบ.ม. ขึ้นไป
- เป็นอ่างเก็บน้ำที่อยู่ในความรับผิดชอบของการไฟฟ้าฝ่ายผลิตแห่งประเทศไทย (10) นอกนั้นอยู่ในความรับผิดชอบของกรมชลประทาน (23)
- เป็นอ่างเก็บน้ำขนาดกลางที่มีความสำคัญต่อการอุตสาหกรรมและการประมง ของลุ่มน้ำชายฝั่งทะเลตะวันออก
- ที่มา : กรมชลประทาน และการไฟฟ้าฝ่ายผลิตแห่งประเทศไทย
- จังหวัดที่มีอ่างเก็บน้ำขนาดใหญ่มีจำนวน 25 จังหวัด ไม่มี 51 จังหวัด รณก. หมายถึง ระดับเก็บกักของอ่าง



ศูนย์เขล



ศูนย์ป้องกันกักตุนน้ำ กรมทรัพยากรน้ำ

ลำดับของเขื่อนตามความจุ

- ศรีนครินทร์ 2.ภูมิพล 3.สิริกิติ์ 4.วิชาจางกรณ 5.รัชชประภา
- อุบลรัตน์ 7.สิริธร 8.บางลา 9.ลำปาว 10.ป่าสัก