

รายงานสถานการณ์น้ำลุ่มน้ำเจ้าพระยา

วันที่ 8 มกราคม 2562

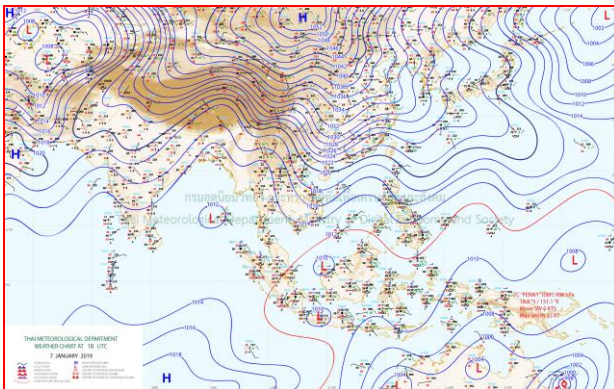
1) สภาพภูมิอากาศ

ลักษณะอากาศทั่วไป (ที่มา: กรมอุตุนิยมวิทยา)

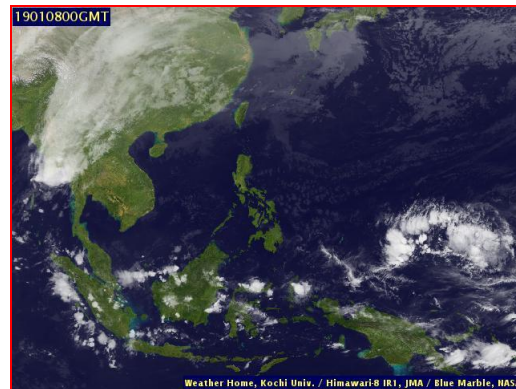
พยากรณ์อากาศ 24 ชั่วโมง ประเทศไทยตอนบนจะมีอุณหภูมิสูงขึ้นกับมีหมอกในตอนเช้า และมีฝนฟ้าคะนองบางแห่ง ส่วนภาคใต้มีฝนลดลง สำหรับในช่วงวันที่ 8-9 ม.ค. 62 บริเวณภาคเหนือจะมีฝนฟ้าคะนอง และมีฝนตกหนักบางแห่ง กับมีลมกระโชกแรงและมีลูกเห็บตกบางพื้นที่ ขอให้ประชาชนบริเวณภาคเหนือระวังอันตรายจากฝนตกหนักและลมกระโชกแรงไว้ด้วย สำหรับเกษตรกรควรเตรียมป้องกันและระวังความเสียหายที่จะเกิดขึ้นต่อผลผลิตทางการเกษตร

บริเวณความกดอากาศสูงที่ปกคลุมประเทศไทยตอนบนมีกำลังอ่อนลง ลักษณะเช่นนี้ทำให้ประเทศไทยตอนบนมีอุณหภูมิสูงขึ้นกับมีหมอกในตอนเช้าและมีฝนบางแห่ง ประกอบกับมีคลื่นกระแสลมฝ่ายตะวันตกเคลื่อนผ่านประเทศเมียนมา และคาดว่าจะเคลื่อนเข้าปกคลุมภาคเหนือในช่วงวันที่ 8-9 ม.ค. 62 ทำให้ภาคเหนือมีฝนฟ้าคะนองและมีฝนตกหนักบางแห่ง กับมีลมกระโชกแรงและมีลูกเห็บตกบางพื้นที่ สำหรับมรสุมตะวันออกเฉียงเหนือที่พัดปกคลุมอ่าวไทยและภาคใต้มีกำลังอ่อนลง ทำให้ภาคใต้มีฝนลดลง ส่วนคลื่นลมบริเวณอ่าวไทยและทะเลอันดามันมีกำลังอ่อนลง

สภาพอากาศภาคกลาง มีเมฆเป็นส่วนมากกับมีหมอกในตอนเช้า โดยมีฝนฟ้าคะนอง ร้อยละ 20 ของพื้นที่ ส่วนมากบริเวณจังหวัดราชบุรี กาญจนบุรี และสุพรรณบุรี อุณหภูมิต่ำสุด 22-23 องศาเซลเซียส อุณหภูมิสูงสุด 32-34 องศาเซลเซียส ลมตะวันออกเฉียงใต้ ความเร็ว 15-30 กม./ชม.



แผนที่อากาศ วันที่ 8 ม.ค. 2562 เวลา 07.00 น.

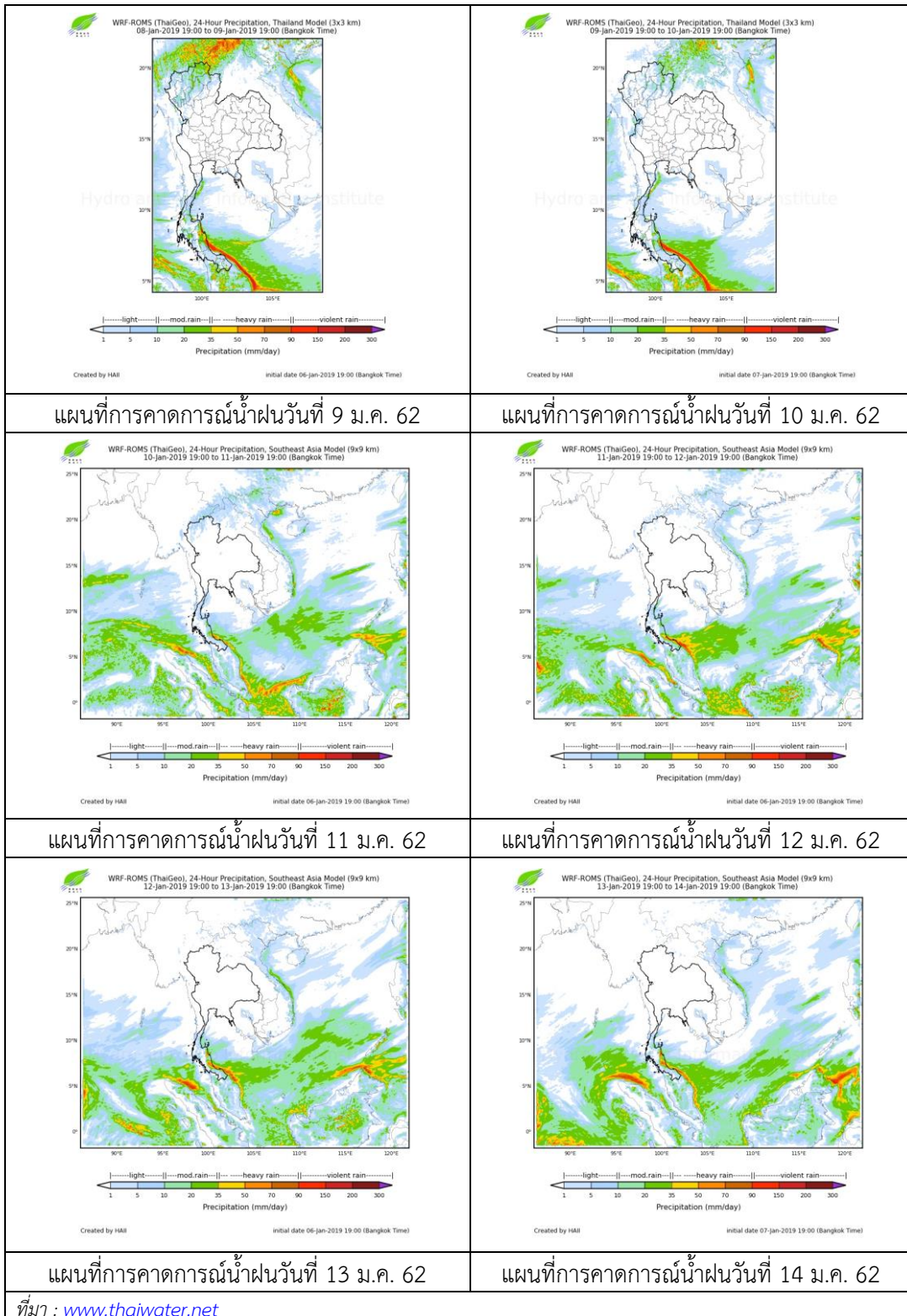


ภาพถ่ายจากดาวเทียม วันที่ 8 ม.ค. 2562

2) สถานการณ์ฝน

จากข้อมูลสถานการณ์ฝนในพื้นที่ลุ่มน้ำเจ้าพระยาของวันที่ 8 มกราคม 2562 จากกรมทรัพยากรน้ำ กรมอุตุนิยมวิทยา กรมชลประทาน และสถาบันสารสนเทศทรัพยากรน้ำและการเกษตร (องค์การมหาชน) พบว่าไม่มีฝนตกในพื้นที่ลุ่มน้ำ

สถานการณ์น้ำฝน



3) ข้อมูลปริมาณน้ำในลำน้ำ

ลุ่มน้ำเจ้าพระยา ระดับน้ำอยู่ในเกณฑ์ปกติ โดยระดับน้ำยังคงทรงตัว

สถานการณ์น้ำท่า (8 ม.ค. – 10 ม.ค. 2562 ที่มา: กรมชลประทาน)

สถานี	แม่น้ำ	อำเภอ	จังหวัด	ระดับตลิ่ง	อังคาร	พุธ	พฤหัสบดี
				ปริมาณน้ำ (ลบ.ม./วิ.)	8 ม.ค.	9 ม.ค.	10 ม.ค.
C.2	เจ้าพระยา	เมือง	นครสวรรค์	26.20	18.49	18.47	18.45
				3,590	430	424	418
C.13	เขื่อน เจ้าพระยา	สรรพยา	ชัยนาท	17.21	15.79	15.75	15.72
				2,840	80	80	80
C.3	เจ้าพระยา	เมือง	สิงห์บุรี	11.70	2.45	2.43	2.41
				2,340	103	102	100
C.35	เจ้าพระยา	พระนครศรีอยุธยา	พระนครศรีอยุธยา	4.58	0.70	0.64	0.61
				1,155	**	**	**
C.36	คลองบาง หลวง	บางบาล	พระนครศรีอยุธยา	4.00	0.47	0.42	0.37
				404	**	**	**
C.37	คลอง บางบาน	บางบาล	พระนครศรีอยุธยา	3.80	0.42	0.41	0.35
				134	**	**	**

สถานีทับกฤช ต.ทับกฤชใต้ อ.ชุมแสง
จ.นครสวรรค์ (ลุ่มน้ำเจ้าพระยา)



สถานีบ้านหาดเสลา ต.หัวดง อ.เก้าเลี้ยว
จ.นครสวรรค์ (ลุ่มน้ำเจ้าพระยา)



สถานีวัดโคกจันทร์ ต.โพนางคำ อ.สรรพยา
จ.ชัยนาท (ลุ่มน้ำเจ้าพระยา)



สถานีสะพานปรีดี-อำรง ต.หัวรอ อ.พระนครศรีอยุธยา
จ.พระนครศรีอยุธยา (ลุ่มน้ำเจ้าพระยา)



ปริมาณน้ำในลำน้ำของคลองต่างๆ ในพื้นที่ลุ่มน้ำเจ้าพระยา

4) สรุป

สถานการณ์ในลุ่มน้ำเจ้าพระยาอยู่ในเกณฑ์ปกติ โดยระดับน้ำเขื่อนเจ้าพระยามีปริมาณน้ำไหลผ่าน 80 ลบ.ม./วินาที ระดับน้ำเหนือเขื่อน + 15.79 ม.รทก. ระดับน้ำท้ายเขื่อน +5.64 ม.รทก.