

รายงานสถานการณ์พื้นที่เสี่ยงอุทกภัยน้ำหลากในเขตพื้นที่ลาดเชิงเขา

วันที่ 8 มกราคม 2562 เวลา 07:00 น.

1) Early Warning System (8 ม.ค. 2562 เวลา 07.00 น)

สถานี Early Warning System ที่มีฝนตกทั้งหมด 328 สถานี ครอบคลุม 771 หมู่บ้าน มีการแจ้งเตือนอพยพ 5 หมู่บ้าน และเฝ้าระวัง 5 หมู่บ้าน



ห้องปฏิบัติการเฝ้าระวังและเตือนภัยน้ำหลาก-ดินถล่ม สำนักวิจัย พัฒนาและอุทกวิทยา
กรมทรัพยากรน้ำ กระทรวงทรัพยากรธรรมชาติและสิ่งแวดล้อม

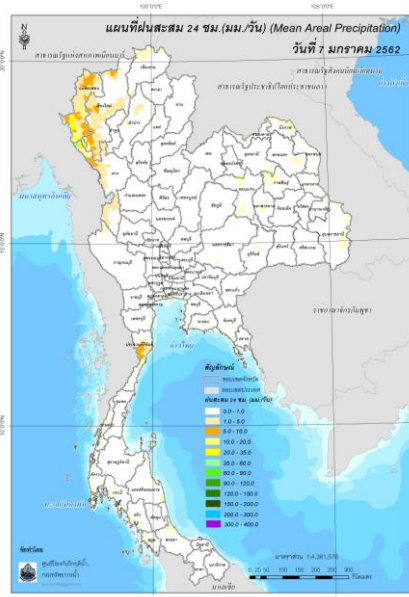
สรุปสถานการณ์เตือนภัย			
	อพยพ	5	หมู่บ้าน
	เตรียมพร้อม	-	หมู่บ้าน
	เฝ้าระวัง	5	หมู่บ้าน
	รวม	10	หมู่บ้าน

แจ้งข้อมูลการเตือนภัย		
จังหวัด	ระดับการเตือนภัย	จำนวนหมู่บ้าน
ประจวบคีรีขันธ์	เฝ้าระวัง	5
สุราษฎร์ธานี	อพยพ	5

ที่มา : สำนักวิจัย พัฒนาและอุทกวิทยา

2) ปริมาณฝน

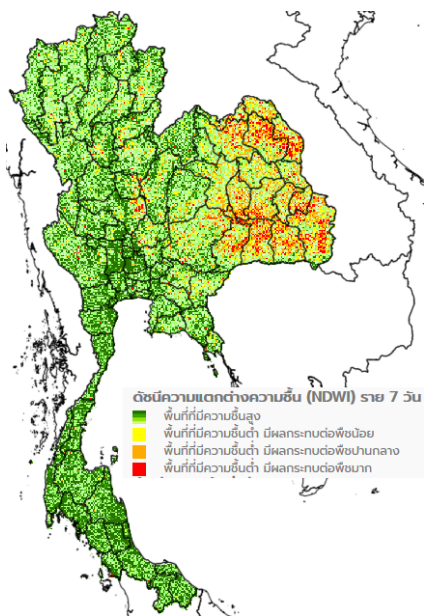
ผลการเปรียบเทียบปริมาณฝนสะสม 24 ชั่วโมง ของวันที่ 7 ถึง 8 มกราคม 2562 (เวลา 06:00น.) (มม./วัน) จากระบบของ Mekong River Commission Flash Flood Guidance System (MRCFFGS) แสดงให้เห็นว่ามีปริมาณฝนตกบริเวณภาคเหนือ มีปริมาณฝนสะสม 24 ชั่วโมงที่ผ่านมา 5 – 10 มม. ส่วนบริเวณจังหวัดแม่ฮ่องสอน และตาก มีปริมาณฝนสะสม 24 ชั่วโมงที่ผ่านมา 20 – 35 มม.



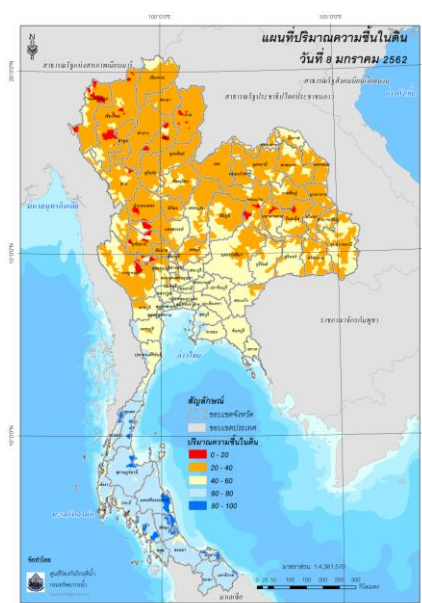
ปริมาณฝนสะสม 24 ชั่วโมง (MRCFFGS)

3) ปริมาณความชื้นในดิน

ปริมาณความชื้นในดินจากแผนที่ดาวเทียมของ Gistda (ดัชนีความแตกต่าง (NDWI) ราย 7 วัน) และค่าความชื้นในดินที่ได้จากระบบ MRCFFGS พบว่าพื้นที่บริเวณจังหวัดชุมพร ระนอง สุราษฎร์ธานี นครศรีธรรมราช ตรัง พัทลุง สงขลา ปัตตานี และนราธิวาส มีค่าความชื้นอยู่ในเกณฑ์ประมาณร้อยละ 60 - 80 สภาวะดังกล่าวหมายถึงดินในพื้นที่บริเวณดังกล่าว ยังสามารถรองรับปริมาณน้ำฝนได้อีกประมาณ 20% ก่อนที่จะเข้าสู่สภาพอิ่มตัว

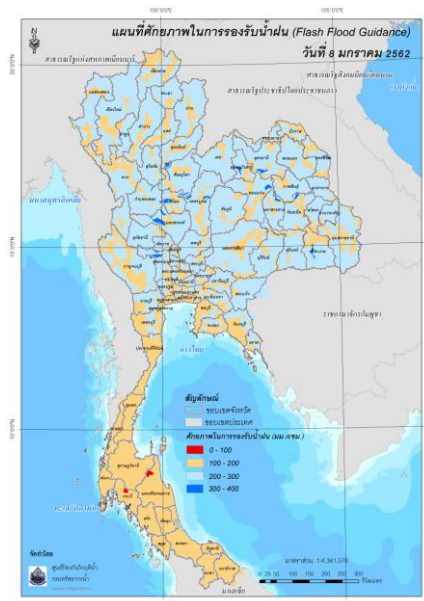


แผนที่ดาวเทียมของ Gistda
(31 ธ.ค.61 – 8 ธ.ค.62)



ปริมาณความชื้นในดิน (MRCFFG)

4) ศักยภาพในการรองรับน้ำฝน FFG (Flash Flood Guidance)



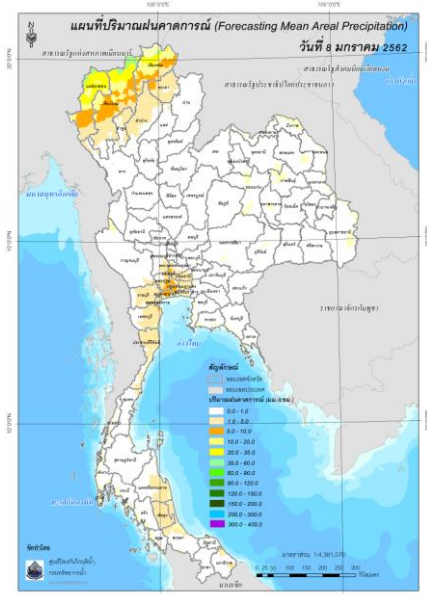
โดยศักยภาพในการรองรับน้ำฝนของพื้นที่จังหวัดกระบี่ และนครศรีธรรมราช สามารถรองรับปริมาณฝนในอีก 6 ชั่วโมงข้างหน้าได้น้อยกว่า 100 มม.

FFG หมายถึง ค่าความสามารถในการรองรับปริมาณฝนของพื้นที่นั้นๆ ก่อนที่จะเกิดสภาวะน้ำล้นตลิ่งที่จุดออกของปลายพื้นที่ โดยค่า FFG 06-hr หมายถึง ปริมาณฝนที่จะส่งผลให้เกิดสภาวะน้ำล้นตลิ่งที่ปลายลุ่มน้ำในอีก 6 ชั่วโมงข้างหน้า (มม./6ชม.)

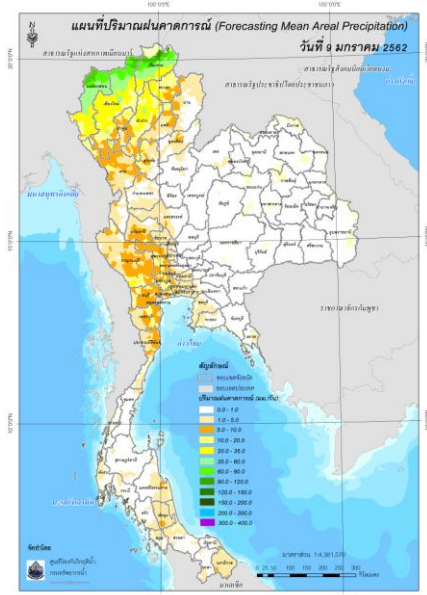
5) ปริมาณฝนคาดการณ์ล่วงหน้า

ปริมาณฝนคาดการณ์ในวันที่ 8 มกราคม 2562 เวลา 13.00 น. บริเวณภาคเหนือ ภาคกลาง และภาคใต้ จะมีปริมาณฝนสะสม 6 ชั่วโมงข้างหน้า 5 - 10 มม. ส่วนบริเวณจังหวัดแม่ฮ่องสอน เชียงใหม่ และเชียงราย จะมีปริมาณฝนสะสม 6 ชั่วโมงข้างหน้า 35 - 60 มม.

ปริมาณฝนคาดการณ์ในวันที่ 9 มกราคม 2562 เวลา 07.00 น. บริเวณภาคเหนือ ภาคกลาง ภาคตะวันตก และภาคใต้ จะมีปริมาณฝนสะสม 24 ชั่วโมงข้างหน้า 10 - 20 มม. ส่วนบริเวณจังหวัดพะเยา ลำปาง ตาก สุโขทัย และกาญจนบุรี จะมีปริมาณฝนสะสม 24 ชั่วโมงข้างหน้า 20 - 35 มม. และบริเวณจังหวัดเชียงราย เชียงใหม่ และแม่ฮ่องสอน จะมีปริมาณฝนสะสม 24 ชั่วโมงข้างหน้า 90 - 120 มม.



ปริมาณฝนคาดการณ์ในวันที่ 8 มกราคม 2562

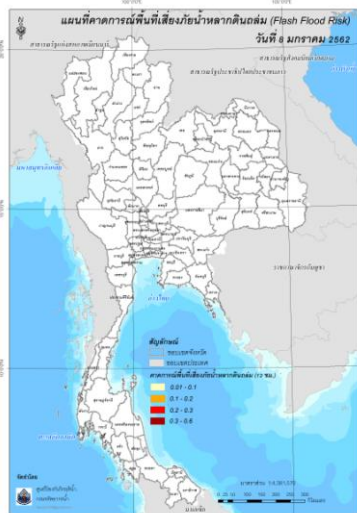


ปริมาณฝนคาดการณ์ในวันที่ 9 มกราคม 2562

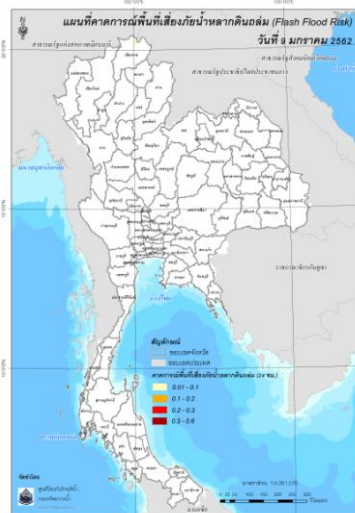
6) ความเสี่ยงจากน้ำท่วม

- การคาดการณ์พื้นที่เสี่ยงภัยน้ำหลากดินถล่มจากข้อมูล MRCFFGS วันที่ 8 มกราคม 2562 ในอีก 12 ชม. 24 ชม. และ 36 ชม. พบพื้นที่เสี่ยงบริเวณจังหวัดเชียงราย

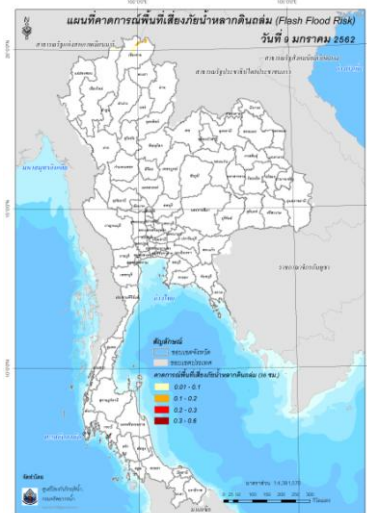
แผนที่แสดงการคาดการณ์พื้นที่เสี่ยงภัยน้ำหลากดินถล่ม วันที่ 8 มกราคม 2562



วันที่ 8 ม.ค. 2562 (19:00 น.)



วันที่ 9 ม.ค. 2562 (07:00 น.)



วันที่ 9 ม.ค. 2562 (19:00 น.)

คำแนะนำ: ข้อมูลดังกล่าวเป็นการคาดการณ์พื้นที่เสี่ยงภัยน้ำหลาก โดยอาศัยข้อมูลปริมาณฝนจากดาวเทียม ดังนั้นรายงานฉบับนี้ควรใช้งานควบคู่ไปกับการตรวจวัดปริมาณฝนจริงภาคสนาม และข้อมูลจากเรดาร์ เพื่อประกอบการตัดสินใจ